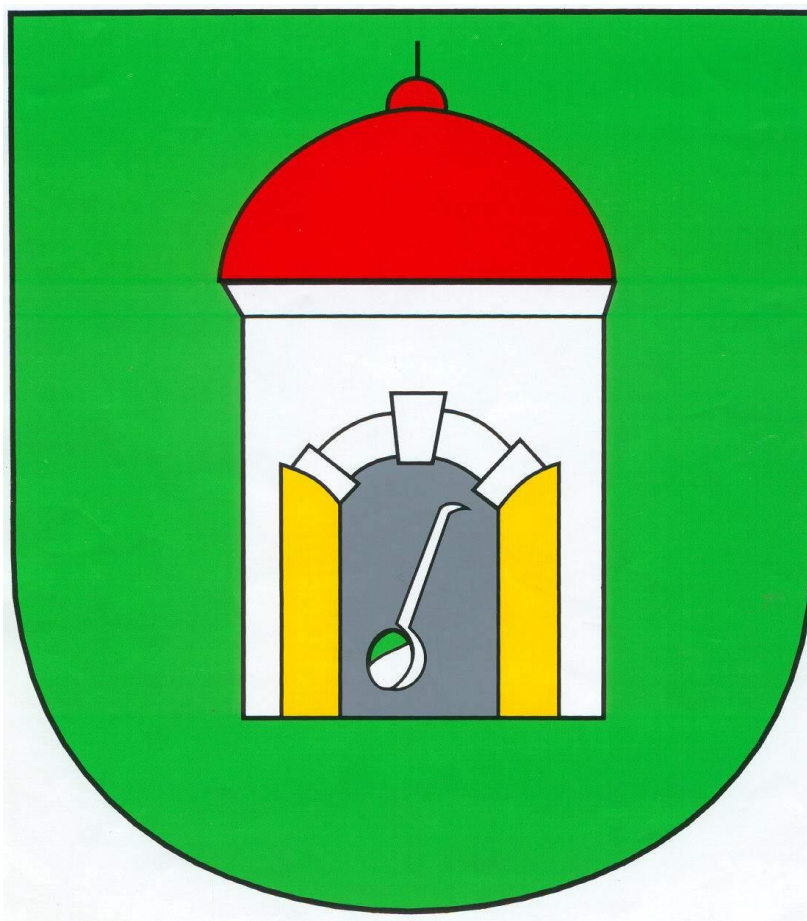


Załącznik Nr 1 do Uchwały Nr
Rady Miejskiej w Szczawnie-Zdroju
z dnia 12 października 2016 r.

Diagnoza obszaru zdegradowanego i obszaru rewitalizacji



Spis treści

Wstęp	3
Metodologia identyfikacji stanu kryzysowego oraz wyznaczenia obszaru rewitalizacji.....	4
Wyniki diagnozy stanu kryzysowego w gminie	11
Spis map	21
Spis tabel	21
Spis diagramów	21
Spis załączników	21

Działania rewitalizacyjne w Polsce mogą być realizowane na podstawie Ustawy o rewitalizacji (Ustawa) z dnia 9 października 2015 r. oraz Wytycznych (wytyczne MIR) w zakresie rewitalizacji w programach operacyjnych na lata 2014 – 2020 z dnia 3 lipca 2015 r.

Ma to swoje odzwierciedlenie w zakresie metodologii identyfikacji obszaru zdegradowanego, na którym występują zjawiska kryzysowe oraz wyznaczenia obszaru rewitalizacji. W związku z powyższym przyjęto, że:

1. **Sfera.** Jest to zbiór obszarów problemowych dotyczących zjawisk społecznych, gospodarczych, środowiskowych, przestrzenno – funkcjonalnych oraz technicznych.
2. **Obszary problemowe.** Występujące w ramach sfer zjawiska problemowe:
 - a. Sfera społeczna: bezrobocie, ubóstwo, przestępczość, niski poziom edukacji lub kapitału społecznego, niewystarczający poziom uczestnictwa w życiu publicznym i kulturalnym
 - b. Sfera gospodarcza: niski stopień przedsiębiorczości, słaba kondycja lokalnych przedsiębiorstw
 - c. Sfera środowiskowa: przekroczenia standardów, jakości środowiska, obecności odpadów stwarzających zagrożenie dla życia, zdrowia, ludzi bądź stanu środowiska
 - d. Sfera przestrzenno – funkcjonalna: niewystarczające wyposażenie w infrastrukturę techniczną i społeczną, brak dostępu do podstawowych usług lub ich niskiej, jakości, niedostosowanie rozwiązań urbanistycznych do zmieniających się funkcji obszaru, niskiego poziomu obsługi komunikacyjnej, deficyt lub niska, jakość terenów publicznych
 - e. Sfera techniczna: degradacja stanu technicznego obiektów budowlanych, w tym o przeznaczeniu mieszkaniowym oraz brak funkcjonowania rozwiązań technicznych umożliwiających efektywne korzystanie z obiektów budowlanych, w szczególności w zakresie energooszczędności i ochrony środowiska
3. **Stan kryzysowy.** Sytuacja, w której występuje koncentracja negatywnych zjawisk w sferze społecznej współwystępująca wraz z negatywnymi zjawiskami, w co najmniej jednej z następujących sfer: gospodarczej, środowiskowej, przestrzenno-funkcjonalnej oraz technicznej.

4. **Obszar zdegradowany.** Teren w gminie, na którym zidentyfikowano stan kryzysowy. Obszar zdegradowany może być podzielony na podobszary, w tym podobszary nieposiadające ze sobą wspólnych granic pod warunkiem stwierdzenia sytuacji kryzysowej na każdym z podobszarów.
5. **Obszar rewitalizacji.** Teren w gminie obejmujący całość lub część obszaru zdegradowanego, cechującego się:
- Szczególną koncentracją negatywnych zjawisk (dot. Obszarów problemowych),
 - Istotnym znaczeniem dla rozwoju lokalnego gminy w zakresie rewitalizacji.
 - Obszar rewitalizacji może być podzielony na podobszary, w tym podobszary nieposiadające ze sobą wspólnych granic, lecz nie może obejmować terenów większych niż **20%** powierzchni gminy oraz zamieszkałych przez więcej niż **30%** mieszkańców całej gminy.

METODOLOGIA IDENTYFIKACJI STANU KRYZYSOWEGO ORAZ WYZNACZANIA OBSZARU REWITALIZACJI.

Identyfikacja stanu kryzysowego w gminie polegała na analizie poszczególnych obszarów problemowych z wykorzystaniem charakterystycznych dla nich mierników rozwoju. Ustalenie mierników odbyło się na podstawie propozycji przedstawionej przez firmę doradczą przygotowującą PR.

W celu uzgodnienia metodologii pracy związanej z gromadzeniem danych w dniu 19-05-2016r. zorganizowano spotkanie, w którym uczestniczyli przedstawiciele instytucji zaangażowanych w gromadzenie danych niezbędnych do przeprowadzenia analizy sytuacji w gminie. W trakcie spotkania omówiono zaproponowane do analizy mierniki rozwoju i poddano je dyskusji. W wyniku zgłoszonych uwag ustalono ostateczną listę 104 mierników w ramach 17 obszarów problemowych. Poniżej w tabeli przedstawiono przykłady mierników w każdym z obszarów problemowych.

Tabela 1. Lista przykładowych mierników wykorzystywanych w celu identyfikacji występowania stanu kryzysowego w gminie.

Lp.	Obszar problemowy	Miernik rozwoju	Źródło informacji
1	Bezrobocie	Liczba osób długotrwale bezrobotnych	Powiatowy Urząd Pracy (PUP)
2	Ubóstwo	Liczba osób korzystających z pomocy społecznej	Ośrodek Pomocy Społecznej
3	Przestępczość	Liczba wykroczeń społecznie uciążliwych	Policja
4	Niski poziom edukacji	Liczba uczniów szkół podstawowych i gimnazjów niepromowanych do kolejnej klasy	Szkoły
5	Niski poziom kapitału społecznego	Liczba NGO's realizujących zadania zlecone przez gminę	Urząd Miasta/Gminy
6	Niewystarczającego poziomu uczestnictwa w życiu publicznym i kulturalnym	Liczba osób uczestniczących w bezpłatnych oraz płatnych zajęciach organizowanych przez samorządowe instytucje kultury	Urząd Miasta/Gminy Instytucje Kultury
7	Niski stopień przedsiębiorczości	Liczba podmiotów gospodarczych płacących podatek dochodowy (PIT + CIT)	<ul style="list-style-type: none"> • Urząd Statystyczny • Urząd Skarbowy
8	Słaba kondycja ekonomiczna przedsiębiorstw	Liczba podmiotów gospodarczych, które zgłosiły zakończenie działalności gospodarczej	<ul style="list-style-type: none"> • Urząd Statystyczny • Urząd Miasta/Gminy
9	Przekroczenie standardów jakości środowiska	Występowanie obszarów wymagających rekultywacji	Urząd Miasta/Gminy

10	Obecność odpadów stanowiących zagrożenie dla życia, zdrowia ludzi, stanu środowiska.	Liczba obiektów budowlanych pokrytych/izolowanych azbestem	Urząd Miasta/Gminy
11	Niewystarczające wyposażenie w Infrastrukturę techniczną i społeczną lub jej zły stan techniczny	Dostęp do placów zabaw	<ul style="list-style-type: none"> • Zakłady Usług Komunalnych • Urząd Miasta/Gminy (PGN)
12	Brak dostępu do podstawowych usług lub ich niska jakość	Liczba dzieci w wieku 3-5 lat objętych wychowaniem przedszkolnym	Urząd Miasta/Gminy
13	Niski poziom obsługi komunikacyjnej	Liczba połączeń z przystanków komunikacji zbiorowej w promieniu 1000 m od ulicy w mieście lub występowanie przystanku komunikacji zbiorowej w miejscowości (wieś)	<ul style="list-style-type: none"> • Urząd Miasta/Gminy • Starostwo Powiatowe Operatorzy Samochodowego Transportu Zbiorowego
14	Niedobór lub niska jakość terenów publicznych	Liczba publicznych miejsc parkingowych	<ul style="list-style-type: none"> • Urząd Miasta/Gminy
15	Degradacja stanu technicznego obiektów budowlanych, w tym o przeznaczeniu mieszkaniowym	Liczba wydanych nakazów rozbiórki obiektów budowlanych z powodu złego stanu technicznego	<ul style="list-style-type: none"> • Powiatowy Nadzór Budowlany
16	Degradacja stanu technicznego obiektów budowlanych, w tym o przeznaczeniu mieszkaniowym	Liczba osób, którym obniżono wysokość podatku od nieruchomości z uwagi na zły stan techniczny obiektu budowlanego	<ul style="list-style-type: none"> • Urząd Miasta/Gminy Jednostki

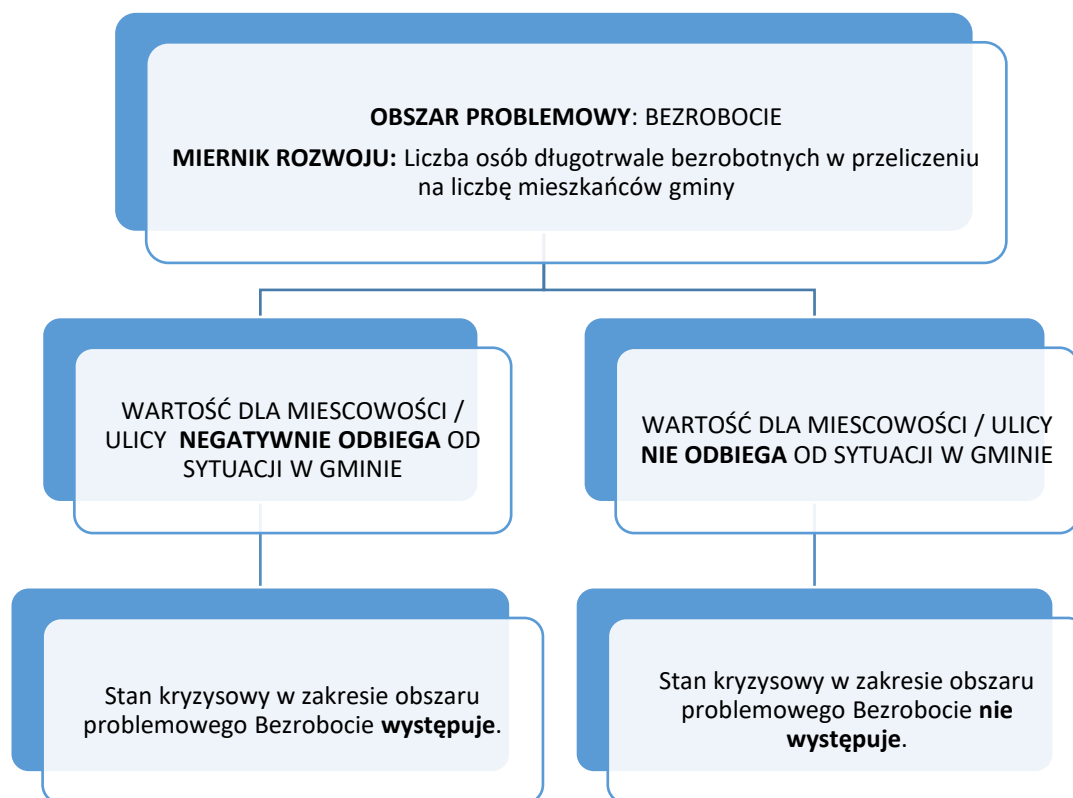
17	Niefunkcjonowanie rozwiązań technicznych umożliwiających efektywne korzystanie z obiektów budowlanych, w szczególności w zakresie energooszczędności i ochrony środowiska	Dostęp do sieci ciepłowniczych	<ul style="list-style-type: none"> • Urząd Miasta/Gminy <li style="padding-left: 20px;">• (PGN) • Zakład Ciepłowniczy
----	---	--------------------------------	--

Źródło: opracowanie własne

Kolejnym etapem gromadzenia danych było wystąpienie do podmiotów dysponujących informacjami z wnioskiem o ich udostępnienie w szczególności do poziomu ulicy (dane za okres 2013 – 2015).

Po uzyskaniu wartości mierników przystąpiono do ich analizy i identyfikacji obszarów zdegradowanego i rewitalizowanego. Przyjęto założenie, że do dalszych prac kwalifikują się co do zasady te tereny (ulice i obszary niezamieszkałe), w których stwierdzono, że wartości mierników rozwoju odbiegają w sposób negatywny od wartości charakterystycznych dla całego obszaru gminy. Najczęściej wykorzystywaną wartością charakterystyczną dla gminy była wartość miernika w przeliczeniu na jednego mieszkańca gminy porównywana z wartością w przeliczeniu na jednego mieszkańca ulicy.

Diagram 1. Metodologia identyfikacji ulic, na których występują zjawiska kryzysowe na przykładzie obszaru problemowego bezrobocie.



Źródło: opracowanie własne

Stanowiło to podstawę do dalszej identyfikacji obszarów zdegradowanych. W tym celu wykorzystano narzędzie w postaci matrycy obszaru zdegradowanego identyfikującej występowanie stanu kryzysowego, przygotowanej dla każdej Sfery. Matryca prezentuje informacje o występowaniu sytuacji kryzysowej z dokładnością do ulicy. Przyjęto założenie, że jeżeli co najmniej jeden miernik rozwoju na ulicy odbiega negatywnie od wartości charakterystycznej dla całej gminy to na tym terenie występuje negatywne zjawisko w zakresie danego obszaru problemowego. Poniżej przedstawiono wycinek przykładowej matrycy dla Sfery społecznej.

Tabela 2. Przykładowa matryca obszarów problemowych

SFERA SPOŁECZNA								
OBSZAR PROBLEMOWY			BEZROBOCIE ¹		Stan Kryzysowy (1 - TAK, 0 - NIE)	UBÓSTWO		Stan Kryzysowy (1 - TAK, 0 - NIE)
L.p.	MIEJSCOWOŚĆ	ULICA	Liczba osób długotrwale bezrobotnych	Liczba osób długotrwale bezrobotnych z wykształceniem podstawowym		Korzystający z pomocy społecznej	Świadczenia pomocy społecznej	
					MIERNIKI			
1.	Miejscowość	Ulica	1	0	1	0	0	0
2.	Miejscowość	Ulica	0	0	0	0	0	0
3.	Miejscowość	Ulica	0	1	1	1	1	1
4.	Miejscowość	Ulica	0	0	0	0	0	0
5.	Miejscowość	Ulica	0	1	1	1	0	1
6.	Miejscowość	Ulica	0	0	0	0	0	0
7.	Miejscowość	Ulica	1	0	1	0	0	0
8.	Miejscowość	Ulica	1	1	1	0	0	0

Źródło: opracowanie własne

Uznając kryteria z Ustawy i Wytycznych jako podstawowe założenie do dalszych prac przeprowadzono analizę wszystkich matryc dla wszystkich sfer i wyszczególniono te ulice w gminie, dla których spełnione zostały łącznie następujące warunki:

Dla obszarów zamieszkanymi:

1. Występuje sytuacja kryzysowa, w co najmniej 3 obszarach problemowych sfery społecznej na 5 analizowanych.
2. Występuje sytuacja kryzysowa w co najmniej jednej z pozostałych sfer.

Dla obszarów niezamieszkanymi:

Wymóg występowania negatywnych zjawisk społecznych, jako niezbędny dla wyznaczenia obszaru zdegradowanego, a w jego ramach obszaru rewitalizacji, w sposób jasny wskazuje, że obszarem zdegradowanym musi być obszar co do zasady zamieszkały. Wynika to z samej definicji rewitalizacji, która stanowi kompleksowy proces odnowy adresowany w zasadniczej części negatywnym zjawiskom społecznym. Uznanie obszarów niezamieszkanymi za element obszaru rewitalizacji jest jednak możliwe wyłącznie w przypadku, gdy już na wczesnym etapie

¹ Cyfra 1 w tabeli oznacza, że wartość miernika rozwoju w danym obszarze problemowym odbiega negatywnie od sytuacji w gminie.

rewitalizacji można stwierdzić, że planowane tam działania przyczynią się do przeciwdziałania negatywnym zjawiskom społecznym. W związku z powyższym uznano, że w przypadku terenów niezamieszkałych musiały być spełnione łącznie 3 warunki:

1. Występuje sytuacja kryzysowa, w co najmniej 1 obszarze problemowym sfery społecznej, co może potwierdzać występowanie problemów w innych sferach,
2. Występuje sytuacja kryzysowa w co najmniej jednej z pozostałych sfer,
3. Zidentyfikowano działania, których realizacja na obszarze niezamieszkałym może przyczynić się do poprawy sytuacji w sferze społecznej.

Zestawienie matryc wszystkich sfer, obszarów problemowych i mierników rozwoju pozwoliło na identyfikację obszaru zdegradowanego, który został przedstawiony również w formie graficznej na mapie i był podstawą do określenia obszaru rewitalizacji.

Ponadto dla obszarów niezamieszkałych dokonano oceny jakościowej występowania działań przyczyniających się do poprawy sytuacji w sferze społecznej.

Dla identyfikacji Obszaru rewitalizacji przyjęto następujące założenia:

1. Musi występować szczególna koncentracja negatywnych zjawisk:
 - a. W obszarze zamieszkałym - do dalszej analizy brano pod uwagę ulice, na których sytuacja kryzysowa występowała w co najmniej 3 obszarach problemowych sfery społecznej oraz w co najmniej 2 z pozostałych sfer.
 - b. W obszarze niezamieszkałym do dalszej analizy brano pod uwagę tereny gdzie występuje sytuacja kryzysowa w sferze społecznej oraz w co najmniej 2 z pozostałych sfer
2. Obszar rewitalizacji musi charakteryzować się istotnym znaczeniem dla rozwoju lokalnego gminy.

Wyznaczone w ten sposób ulice stworzyły ramę dla ustalenia obszaru rewitalizacji, dla którego następnie przeliczono wszystkie wskaźniki w celu ich ponownej weryfikacji oraz sprawdzono spełnienie kryteriów:

1. Powierzchnia obszaru rewitalizacji nie większa niż **20%** powierzchni całej gminy
2. Obszar rewitalizacji zamieszkiwany przez nie więcej niż **30%** mieszkańców całej gminy.

Analiza obejmowała teren całego miasta ze szczególnością do poziomu ulicy. Badaniem zostało objętych łącznie 57 ulic znajdujących się na terenie Szczawna – Zdroju oraz Park Szwedzki i Park Zdrojowy, które są terenami niezamieszkanymi oddziałującymi na obszar rewitalizacji.

Sfera społeczna.

W ramach pięciu obszarów problemowych badanych na podstawie 23 mierników zidentyfikowano występowanie negatywnych zjawisk w ramach:

- 5 obszarów problemowych – na 5 ulicach
- 4 obszarów problemowych – na 9 ulicach
- 3 obszarów problemowych – na 7 ulicach

Szczególnym natężeniem negatywnych zjawisk charakteryzowała się ulice: Kolejowa, Tadeusza Kościuszki, Henryka Sienkiewicza, Juliusza Słowackiego, Zacisze. Negatywne zjawiska społeczne występują we wszystkich 5 analizowanych obszarach problemowych.

Sfera gospodarcza

W sferze gospodarczej, dwa obszary problemowe badane były na podstawie 5 mierników. Negatywne odchylenia mierników w odniesieniu do wartości dla całej gminy, odnotowano w:

- 2 obszarach problemowych – na 5 ulicach
- 1 obszarze problemowym – na 47 ulicach

Szczególnym natężeniem negatywnych zjawisk charakteryzowały się ulice: Henryka Sienkiewicza, Okrężna, Nizinna, Adama Mickiewicza.

Sfera środowiskowa

W sferze środowiskowej, dwa obszary problemowe badane były na podstawie 3 mierników. Negatywne odchylenia mierników w odniesieniu do wartości dla całej gminy, w obu analizowanych obszarach problemowych (przekroczeniem standardów jakości środowiska oraz obecnością odpadów stwarzających zagrożenie dla życia, zdrowia, ludzi lub stanu środowiska), odnotowano na:

- 2 obszarach problemowych – na 5 ulicach
- 1 obszarze problemowym – na 22 ulicach.

Szczególnym natężeniem negatywnych zjawisk charakteryzowały się ulica Juliusza Słowackiego, Solicka, Równoległa, Ogrodowa.

Sfera przestrzenno – funkcjonalna

W sferze przestrzenno – funkcjonalnej, 5 obszarów problemowych badanych były na podstawie 13 mierników. Negatywne odchylenia mierników w odniesieniu do wartości dla całej gminy, zidentyfikowano w ramach:

- 5 obszarów problemowych – na 5 ulicach
- 4 obszarów problemowych – na 16 ulicach
- 3 obszarów problemowych – na 19 ulicach

Szczególnym natężeniem negatywnych zjawisk charakteryzowały się ulice: Zacisze, Krótka, Mikołaja Kopernika, Graniczna, Fryderyka Chopina.

Sfera techniczna

W sferze technicznej dwa obszary problemowe badane były na podstawie 6 mierników. Negatywne odchylenia mierników w odniesieniu do wartości dla całej gminy, odnotowano w:

- 2 obszarach problemowych – na 14 ulicach
- 1 obszarze problemowym – na 9 ulicach

Szczególnym natężeniem negatywnych zjawisk charakteryzowały się ulice: Krzysztofa Kamila Baczyńskiego, Boczna, Kolejowa, Tadeusza Kościuszki, Krótka, Ogrodowa, Okrężna, Ignacego Potockiego, Równoległa, Henryka Sienkiewicza, Juliusza Słowackiego, Solicka, Wojska Polskiego, Zacisze.

Obszar zdegradowany

Zgodnie z przyjętą metodologią – stan kryzysowy i Obszary zdegradowane obejmują teren, którego ramy wyznacza 20 ulic oraz parki (Park Szwedzki i Park Zdrojowy). Dodatkowo stwierdzono, że na terenie Parku Szwedzkiego i Parku Zdrojowego planowane są działania, które przyczynią się do przeciwdziałania negatywnym zjawiskom społecznym tzn.:

- Modernizacja wieży „Anny”,
- Rewitalizacja muszli koncertowej,
- Odbudowa spalonego amfiteatru,
- Modernizacja pomieszczeń sanitarnych na terenie parku,
- Rozbudowa monitoringu na terenie parku,
- Poprawa jakości oświetlenia parku,
- Poprawa gospodarki drzewostanu oraz szaty roślinnej,
- Remont zabytkowej hali spacerowej,
- Poprawa jakości ścieżek na terenie parku,
- Rozbudowa obiektów małej architektury na terenie parku,

Oczekiwany efekt społeczny wyżej wymienionych działań to:

- zmniejszenie poziomu przestępczości na terenie parków, które negatywnie oddziaływane na mieszkańców i gości;
- podniesienie atrakcyjności produktu uzdrowskiego oferowanego na obszarze zdegradowanym, co w konsekwencji przyczyni się do rozwoju gospodarczego generującego nowe miejsca pracy i zmniejszenia problemu bezrobocia i związanych z nim negatywnych zjawisk społecznych. Poniżej zaprezentowano matrycę Stanu kryzysowego oraz mapę Obszaru zdegradowanego²

Poniżej przedstawiono matrycę potwierdzającą spełnienie kryteriów przyjętych w metodologii oraz mapę Obszaru zdegradowanego.

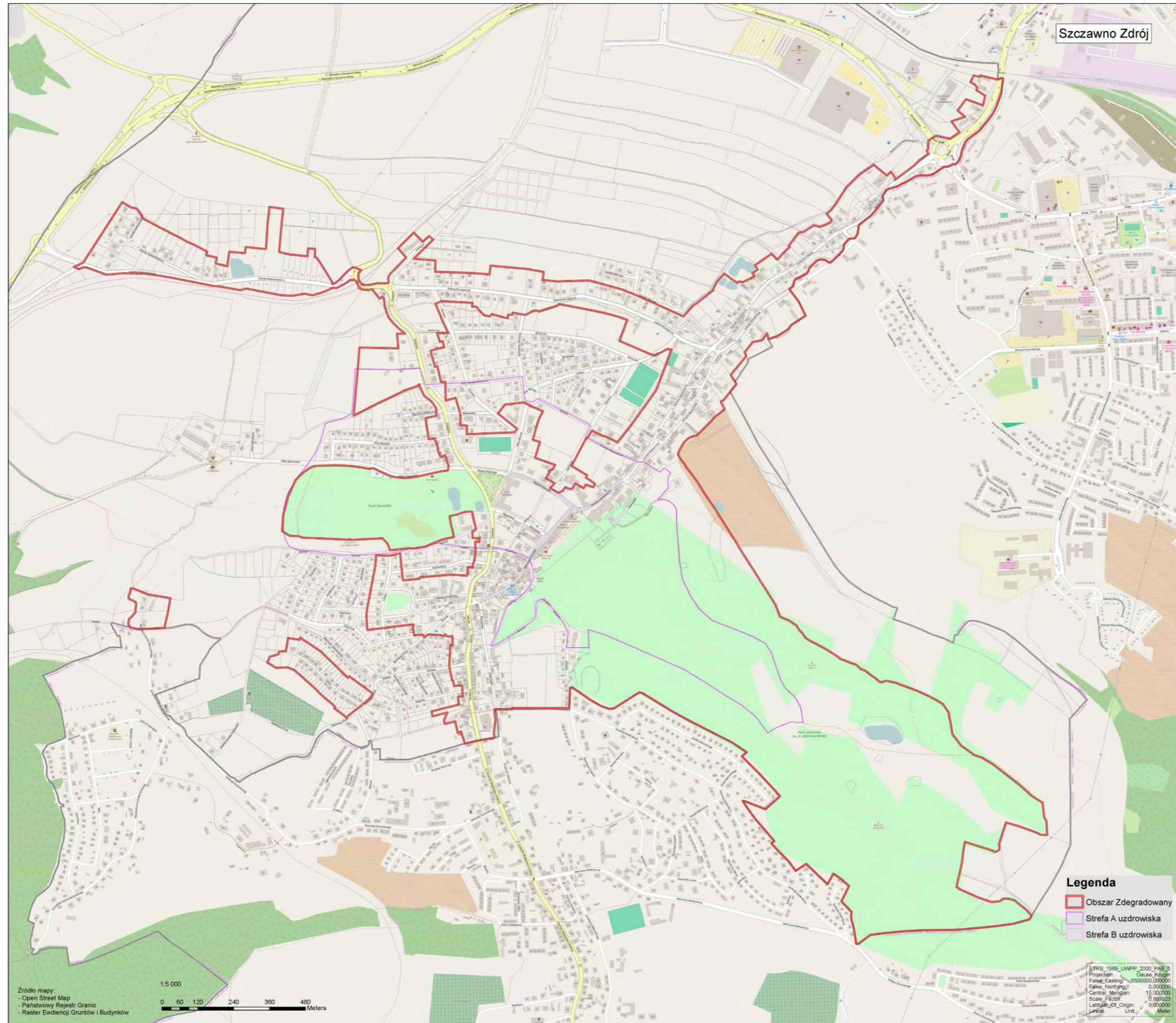
² Należy zaznaczyć, że na Obszarze zdegradowanym występują również ulice, nie dotknięte problemami w skali przyjętej w metodologii. Wynika to z naturalnego faktu alokacji stanu kryzysowego i braku możliwości przestrzennego wyznaczenia Obszaru zdegradowanego wyłącznie te tereny przylegającym do ulic.

Tabela 3. Weryfikacja kryterium wyznaczenia Obszaru zdegradowanego w zakresie występowania sytuacji kryzysowej.

		Sfera społeczna	Sfera gospodarcza	Sfera środowiskowa	Sfera przestrzennie-funkcjonalna	Sfera techniczna
L.p.	Ulica	2015	2015	2015	2015	2015
1	3 Maja	4	2	0	4	0
2	Krzysztofa Kamila Baczyńskiego	4	1	1	4	2
3	Boczna	4	1	1	4	2
4	Fryderyka Chopina	4	1	1	5	1
5	Górna	4	1	0	4	0
6	Kolejowa	5	0	1	2	2
7	Mikołaja Kopernika	3	1	1	5	1
8	Tadeusza Kościuszki	5	1	1	2	2
9	Gen. Józefa Łączyńskiego	4	1	2	3	1
10	Adama Mickiewicza	4	2	1	3	1
11	Ofiar Katynia	3	1	0	2	1
12	Okrężna	3	2	1	3	2
13	Pocztowa	3	1	0	3	0
14	Równoległa	4	1	2	3	2
15	Henryka Sienkiewicza	5	2	1	2	2
16	Juliusza Słowackiego	5	1	2	3	2
17	Solicka	4	1	2	2	2
18	Ułanów Nadwiślańskich	3	1	0	4	0
19	Wojska Polskiego	3	1	1	3	2
20	Zacisze	5	1	1	5	2
21	Park Szwedzki i Zdrojowy (tereny niezamieszkałe)	1	0	0	2	1

Źródło: opracowanie własne

Mapa 1. Obszary zdegradowane na terenie gminy



Źródło: opracowanie własne na podstawie open street map

Obszar rewitalizacji

Zidentyfikowane Obszary zdegradowane obejmują znaczną część powierzchni gminy, a liczba osób zamieszkujących tereny w stanie kryzysowym wynosi ok. 66,23% wszystkich mieszkańców gminy i znacząco przekracza dopuszczalny limit 30%. W związku z powyższym przeprowadzono dalszą delimitację zgodnie z przyjętą metodologią.

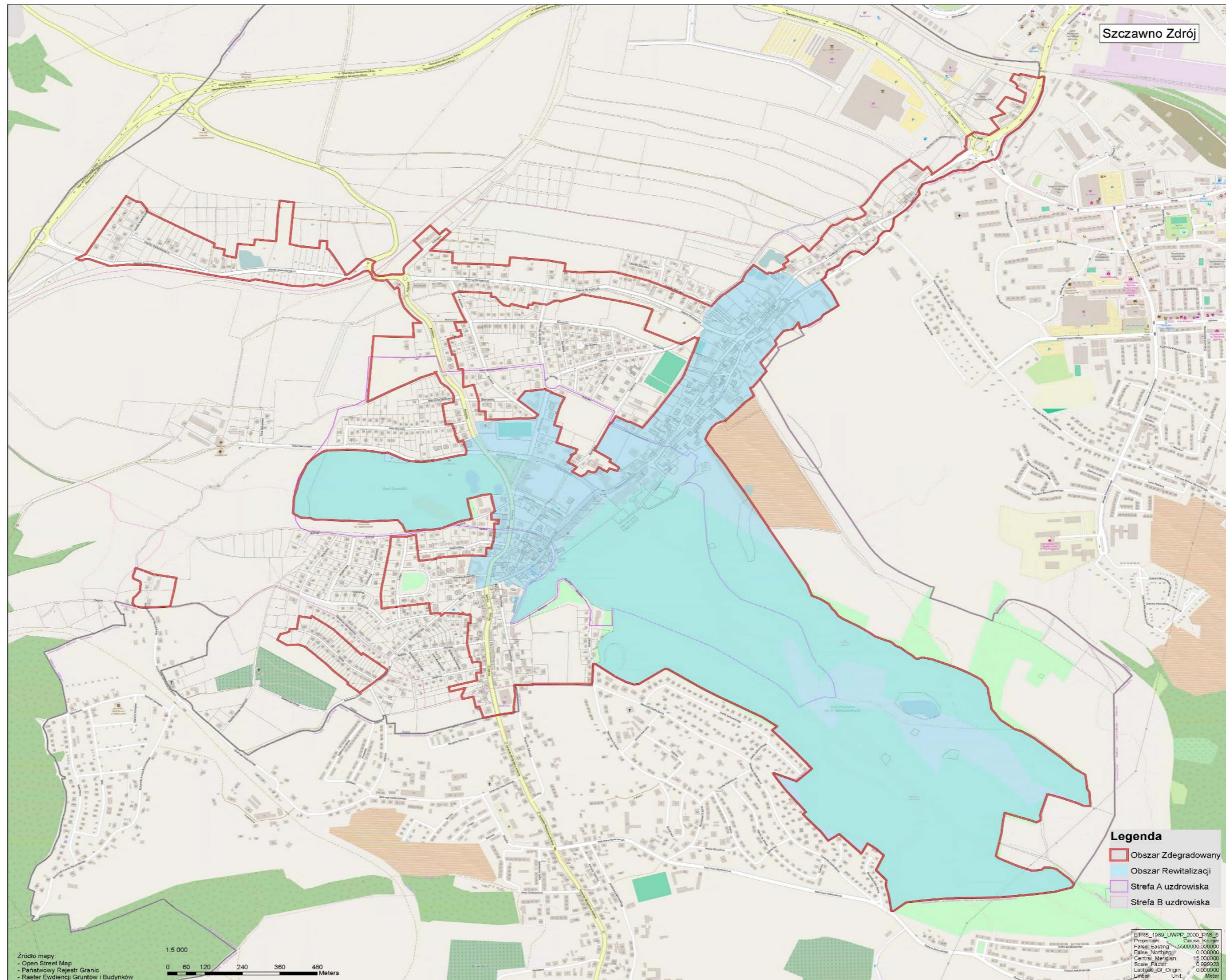
W ten sposób zostało zidentyfikowanych 11 ulic, które cechują się szczególną koncentracją negatywnych zjawisk i dużą skalą potrzeb rewitalizacyjnych oraz dwa parki: Szwedzki oraz Zdrojowy. Poniżej w matrycy przedstawiono weryfikację spełnienia kryterium szczególnej koncentracji negatywnych zjawisk przyjętych w metodologii.

Tabela 4. Weryfikacja kryterium wyznaczenia Obszaru rewitalizacji w zakresie szczególnej koncentracji zjawisk kryzysowych.

		Sfera społeczna	Sfera gospodarcza	Sfera środowiskowa	Sfera przestrzenno-funkcjonalna	Sfera techniczna	RAZEM 5 sfer
L.p.	Ulica	2015	2015	2015	2015	2015	2015
1	Kolejowa	5	0	1	2	2	10
2	Tadeusza Kościuszki	5	1	1	2	2	11
3.	Narciarska	1	1	0	3	0	5
4	Ofiar Katynia	3	1	0	2	1	7
5	Pocztowa	3	1	0	3	0	7
6	Ignacego Potockiego	2	1	1	4	2	10
7	Ratuszowa	2	1	1	2	0	6
8	Henryka Sienkiewicza	5	2	1	2	2	12
9	Juliusza Słowackiego	5	1	2	3	2	13
10	Wojska Polskiego	3	1	1	3	2	10
11	Zacisze	5	1	1	5	2	14
12	Park Szwedzki i Zdrojowy (tereny niezamieszkałe)	1	0	0	2	1	4

Źródło: opracowanie własne

Mapa 2. Obszar rewitalizacji



Źródło: opracowanie własne na podstawie open street map

Następnie dokonano weryfikacji kryterium dot. istotnego znaczenia Obszaru rewitalizacji dla rozwoju lokalnego. Identyfikacja terenów o szczególnym natężeniu zjawisk kryzysowych wykazała, iż koncentrują się one w pobliżu strefy uzdrowskiej A Szczawna - Zdroju. Wyprowadzenie tych terenów ze stanu kryzysowego jest zgodne z celami Strategia Rozwoju Uzdrowskiej Gminy Miejskiej Szczawno-Zdrój. Wynika to z określonej w dokumencie wizji tzn. „Równoległy rozwój tradycyjnej funkcji uzdrowsko-wypoczynkowej z nową funkcją kulturalną, turystyczną i sportową – podstawą rozwoju społeczno-gospodarczego miasta” oraz priorytetów:

- II. Dalszy rozwój charakteru turystyczno-wypoczynkowo-rekreacyjnego gminy.
- III. Poprawa stanu technicznego zasobów komunalnych oraz ich rewaloryzacja i rewitalizacja z dostosowaniem przestrzeni osadniczej dla potrzeb niepełnosprawnych.
- IV. Promocja przedsiębiorczości oraz rozwój małych i średnich przedsiębiorstw.

Można z całą pewnością stwierdzić, że działania zmierzające do wyprowadzenia Obszaru rewitalizacji ze stanu kryzysowego przyczynią się do poprawy wizerunku uzdrowska (w szczególności strefy uzdrowskiej A) oraz podniesienia atrakcyjności uzdrowskiego produktu Szczawna – Zdroju.

W konsekwencji powinno to doprowadzić do zwiększenia liczby osób odwiedzających Obszar rewitalizacji, ożywienia gospodarczego, tworzenia nowych miejsc pracy, zmniejszenia bezrobocia i negatywnych zjawisk z tym związanych. Reasumując planowane efekty rewitalizacji są w pełni zgodne z ustaleniami strategii rozwoju i mają pozytywny wpływ na rozwój lokalny.

W związku z tym, że na Obszarze rewitalizacji występują również ulice nie objęte stanem kryzysowym³ dokonano przeliczenia wartości mierników rozwoju dla całego obszaru, aby ustalić czy wynikający z Ustawy wymóg występowania problemów w sferze w społecznej współwystępujących z problemami w co najmniej jednej z pozostałych sfer został spełniony. Poniżej przedstawiono wyniki analizy.

³ Należy zaznaczyć, że na Obszarze rewitalizacji występują również ulice, nie dotknięte problemami w skali przyjętej w metodologii. Wynika to z naturalnego faktu alokacji stanu kryzysowego i braku możliwości przestrzennego wyznaczenia Obszaru rewitalizacji wyłącznie te tereny przylegającym do ulic.

Tabela 5. Porównanie wartości mierników dla gminy i obszaru rewitalizacji.

Sfera	Nazwa miernika	Wartość dla gminy	Wartość dla obszaru rewitalizacji
SPOŁECZNA	Procentowy udział osób długotrwale bezrobotnych w ogóle osób bezrobotnych	45,63%	47,06%
	Procentowy udział osób bezrobotnych bez kwalifikacji w ogóle osób bezrobotnych	12,62%	13,24%
	Procent osób korzystających z pomocy społecznej	7,18%	12%
GOSPODARCZA	Procent podmiotów gospodarczych, które zgłosiły zakończenie działalności gospodarczej w stosunku na mieszkańca	0,75%	1,07%
	Procent podmiotów gospodarczych, które zgłosiły zawieszenie działalności gospodarczej w stosunku na mieszkańca	0,64%	0,95%
ŚRODOWISKOWA	Procentowy udział budynków ogrzewanych z innych źródeł niż sieć ciepłownicza lub sieć gazowa w stosunku do wszystkich budynków	12%	33%
	Procentowy udział obiektów budowlanych pokrytych/ izolowanych azbestem	2%	3%
PRZESTRZENNO-FUNKCJONALNA	Procentowy udział budynków niepodłączonych do sieci ciepłowniczej	12%	35%

TECHNICZNA	Procent budynków wymagających termomodernizacji w stosunku do wszystkich budynków.	11%	31%
	Procent budynków mieszkalnych wymagających termomodernizacji w stosunku do wszystkich budynków.	11%	37%

Źródło: opracowanie własne na podstawie danych gminy

Na zakończenie dokonano weryfikacji kryterium dot. powierzchni oraz liczby mieszkańców.

Teren całej gminy obejmuje powierzchnię 1 480,36 ha z czego wyznaczony Obszar rewitalizacji to 162 ha, co stanowi 10.94% powierzchni całej gminy. Warunek wynikający z ustawy został spełniony.

Na obszarze wyznaczonym do rewitalizacji zamieszkuje łącznie 1677 osób, co stanowi 29,8% wszystkich mieszkańców gminy. Warunek wynikający z ustawy został spełniony.

Spis map

Mapa 1. Obszary zdegradowany na terenie	15
Mapa 2. Obszar rewitalizacji	17

Spis tabel

Tabela 1. Lista przykładowych mierników wykorzystywanych w celu identyfikacji występowania stanu kryzysowego w gminie.	5
Tabela 2. Przykładowa matryca obszarów problemowych.....	9
Tabela 3. Weryfikacja kryterium wyznaczenia Obszaru zdegradowanego w zakresie występowania sytuacji kryzysowej.	14
Tabela 4. Weryfikacja kryterium wyznaczenia Obszaru rewitalizacji w zakresie szczególnej koncentracji zjawisk kryzysowych.	16
Tabela 5. Porównanie wartości mierników dla gminy i obszaru rewitalizacji.	19

Spis diagramów

Diagram 1. Metodologia identyfikacji ulic, na których występują zjawiska kryzysowe na przykładzie obszaru problemowego bezrobocia.	8
---	---

Spis załączników

Załącznik 1. Analiza gminy w zakresie występowania stanu kryzysowego	
Załącznik 2. Wyniki analizy - Sfera społeczna	
Załącznik 3. Wyniki analizy - Sfera gospodarcza	
Załącznik 4. Wyniki analizy - Sfera środowiskowa	
Załącznik 5. Wyniki analizy - Sfera funkcjonalno-przestrzenna	
Załącznik 6. Wyniki analizy - Sfera techniczna	

Załącznik 1. Analiza gminy w zakresie występowania stanu kryzysowego

		Sfera społeczna	Sfera gospodarcza	Sfera środowiskowa	Sfera przestrzenno-funkcjonalna	Sfera techniczna	RAZEM 5 sfer
L.p.	Ulica	2015	2015	2015	2015	2015	2015
1	3 Maja	4	2	0	4	0	10
2	Akacyjowa	1	1	0	4	0	6
3	Krzysztofa Kamila Baczyńskiego	4	1	1	4	2	12
4	Boczna	4	1	1	4	2	12
5	Bohaterów Warszawy	2	1	1	4	0	8
6	Bukowa	2	1	0	2	0	5
7	Fryderyka Chopina	4	1	1	5	1	12
8	Bolesława Chrobrego	2	1	1	3	0	7
9	Górna	4	1	0	4	0	9
10	Graniczna	2	1	1	5	1	10
11	Jarzębinowa	2	2	0	4	0	8
12	Jaśminowa	2	1	0	2	0	5
13	Jesionowa	2	1	0	3	0	6
14	Kasztanowa	1	1	1	4	0	7
15	Klonowa	2	0	0	3	0	5
16	Kolejowa	5	0	1	2	2	10
17	Marii Konopnickiej	2	1	0	3	0	6
18	Mikołaja Kopernika	3	1	1	5	1	11
19	Tadeusza Kościuszki	5	1	1	2	2	11
20	Krótką	2	1	1	5	2	11
21	Kwiatowa	2	1	0	2	0	5
22	Lipowa	2	0	0	3	0	5
23	Gen. Józefa Łączyńskiego	4	1	2	3	1	11
24	Adama Mickiewicza	4	2	1	3	1	11
25	Narciarska	1	1	0	3	0	5
26	Nizinna	1	2	1	4	0	8
27	Obróńców Westerplatte	2	1	1	4	0	8
28	Ofiar Katynia	3	1	0	2	1	7
29	Ogrodowa	2	1	2	4	2	11
30	Okólna	1	1	0	3	0	5
31	Okrężna	3	2	1	3	2	11
32	Osiedle Solicowo	2	1	0	2	0	5
33	Pocztowa	3	1	0	3	0	7
34	Księdza Jerzego Popiełuszki	2	1	0	4	0	7
35	Ignacego Potockiego	2	1	1	4	2	10

36	Bolesława Prusa	2	1	0	4	1	8
37	Ratuszowa	2	1	1	2	0	6
38	Równoległa	4	1	2	3	2	12
39	Różana	2	1	0	3	0	6
40	Saperów	2	1	1	3	1	8
41	Henryka Sienkiewicza	5	2	1	2	2	12
42	Marii Skłodowskiej-Curie	1	1	0	2	0	4
43	Słoneczna	2	0	1	2	0	5
44	Juliusza Słowackiego	5	1	2	3	2	13
45	Słowiańska	2	1	0	2	0	5
46	Solicka	4	1	2	2	2	11
47	Aleja Spacerowa	2	1	0	2	0	5
48	Wita Stwosza	1	1	0	3	0	5
49	Szczawieńska	2	1	0	2	0	5
50	Topolowa	1	1	0	2	0	4
51	Ułanów Nadwiślańskich	3	1	0	4	0	8
52	Melchiora Wańkowicza	1	1	0	3	0	5
53	Wczasowa	2	1	0	3	0	6
54	Wojska Polskiego	3	1	1	3	2	10
55	Plac Wolności	0	1	0	2	0	3
56	Zacisze	5	1	1	5	2	14
57	Stefana Żeromskiego	3	1	0	4	0	8
58	Park Szwedzki i Zdrojowy (tereny niezamieszkałe)	1	0	0	2	1	4

Źródło: opracowanie własne

Załącznik 2. Wyniki analizy - Sfera społeczna

L.p.	Ulica	Bezrobocie				Ubóstwo										Przestępczość					Edukacja			Uczestnictwo				Sfera społeczna RAZEM						
		Liczba osób bezrobotnych	Liczba osób długotrwale bezrobotnych	Liczba osób długotrwale bezrobotnych bez kwalifikacji		Korzystający z pomocy społecznej	Świadczenia pomocy społecznej	Korzystających z pomocy społecznej z powodu niepełnosprawności	Korzystających z pomocy społecznej z powodu przemocy w rodzinie	korzystających z pomocy społecznej z potrzeby ochrony macierzyństwa i wielodzietności	Korzystających z pomocy społecznej z powodu długotrwałej choroby	korzystających z pomocy społecznej z powodu bezradności w sprawach opiekuńczo-	Korzystających z pomocy społecznej z powodu alkoholizmu lub narkomanii	Korzystających z pomocy społecznej z powodu bezrobocia		Liczba wykroczeń społecznie uciążliwych	kradzież mienia	kradzież z włamaniem	rozbój i wymuszenia rozbójnicze	uszkodzenie mienia		Liczba uczniów z wynikami z egzaminu gimnazjalnego niższymi o 75% od średniej w gminie	Liczba uczniów szkół podstawowych i gimnazjów niepromowanych do kolejnej klasy		Frekwencja w wyborach samorządowych w 2014 r. ²	Liczba dzieci korzystających z usług oferowanych przez świetlice ³	Liczba osób uczestniczących w bezpłatnych oraz płatnych zajęciach organizowanych przez		Liczba czynnych czytelników bibliotek publicznych					
1.	3 Maja	1	1	0	1	0	0	0	0	0	0	0	0	0	0	0	1	0	0	0	1	1	0	1	1	1	0	0	0	1	1	1	1	4
2.	Akacyjowa	0	0	0	0	0	0	0	0	0	0	0	0	0	0	0	0	0	0	0	0	0	0	1	1	1	1	1	1	1	1	1	1	
3.	Krzysztofa Kamila Baczyńskiego	1	0	1	1	1	0	0	0	0	1	0	1	1	1	0	0	0	0	0	0	0	1	1	1	0	0	0	1	1	1	1	4	
4.	Boczna	1	1	0	1	1	1	0	0	1	0	0	0	1	1	0	0	0	0	0	1	0	0	0	1	1	0	0	0	1	1	1	1	4
5.	Bohaterów Warszawy	0	0	0	0	0	0	0	0	0	0	0	0	0	0	0	1	0	0	0	1	0	0	0	0	1	0	0	0	1	1	1	1	2
6.	Bukowa	1	0	0	1	0	0	0	0	0	0	0	0	0	0	0	0	0	0	0	0	0	0	0	1	1	1	1	1	1	1	1	2	
7.	Fryderyka Chopina	1	0	0	1	1	1	0	0	0	0	0	0	1	1	0	0	0	0	0	0	0	1	1	1	0	1	1	1	1	1	1	4	
8.	Bolesława Chrobrego	1	1	1	1	0	0	0	0	0	0	0	0	0	0	0	0	0	0	0	0	0	0	1	1	1	1	0	1	1	1	2		
9.	Górna	1	1	0	1	0	1	1	1	0	0	0	0	0	1	0	0	0	0	0	0	0	1	1	1	1	1	1	1	1	1	1	4	
10.	Graniczna	0	0	0	0	0	1	1	0	0	0	0	0	0	1	0	0	0	0	0	0	0	0	1	1	0	1	1	1	1	1	1	2	

11.	Jarzębinowa	0	0	0	0	0	1	1	0	0	0	0	0	1	1	0	0	0	0	0	0	0	0	0	1	1	0	1	1	2
12.	Jaśminowa	0	1	0	1	0	0	0	0	0	0	0	0	0	0	0	0	0	0	0	0	0	0	0	1	1	1	1	1	2
13.	Jesionowa	1	1	1	1	0	0	0	0	0	0	0	0	0	0	0	0	0	0	0	0	0	0	1	0	1	0	1	2	
14.	Kasztanowa	0	0	0	0	0	0	0	0	0	0	0	0	0	0	0	0	0	0	0	0	0	0	1	1	0	0	1	1	
15.	Klonowa	0	0	0	0	0	1	1	0	0	0	0	0	1	1	0	0	0	0	0	0	0	0	0	1	0	0	1	2	
16.	Kolejowa	0	0	1	1	0	0	0	1	0	0	0	0	0	1	0	1	0	1	0	1	1	0	1	0	1	1	1	5	
17.	Marie Konopnickiej	1	1	0	1	0	0	0	0	0	0	0	0	0	0	0	0	0	0	0	0	0	0	1	0	1	1	1	2	
18.	Mikołaja Kopernika	1	1	0	1	0	1	1	0	0	1	0	0	0	1	0	0	0	0	0	0	0	0	1	1	0	0	1	3	
19.	Tadeusza Kościuszki	0	0	1	1	1	0	0	0	0	0	0	0	1	1	1	0	0	1	1	1	0	1	0	1	0	0	1	5	
20.	Krótką	0	0	0	0	0	1	1	0	0	0	0	0	1	0	0	0	0	0	0	0	0	0	1	1	1	0	1	2	
21.	Kwiatowa	0	1	0	1	0	0	0	0	0	0	0	0	0	0	0	0	0	0	0	0	0	0	1	1	1	1	1	2	
22.	Lipowa	0	0	0	0	0	1	0	0	0	0	0	0	1	0	0	0	0	0	0	0	0	0	1	1	0	0	1	2	
23.	Gen. Józefa Łączyńskiego	1	1	1	1	1	1	0	0	0	0	1	1	1	1	1	0	0	1	1	0	0	0	1	0	0	1	1	4	
24.	Adama Mickiewicza	1	0	1	1	0	0	1	1	1	1	0	1	0	0	0	0	0	0	0	1	1	1	1	1	1	1	0	1	4
25.	Narciarska	0	0	0	0	0	0	0	0	0	0	0	0	0	0	0	0	0	0	0	0	0	0	1	0	1	1	1	1	
26.	Nizinna	0	0	0	0	0	0	0	0	0	0	0	0	0	0	0	0	0	0	0	0	0	0	1	1	1	0	1	1	
27.	Obrońców Westerplatte	0	0	0	0	0	1	1	0	0	0	0	0	1	0	0	0	0	0	0	0	0	0	1	1	0	1	1	2	
28.	Ofiar Katynia	0	1	0	1	1	0	1	0	0	0	0	0	1	0	0	0	0	0	0	0	0	0	0	1	0	1	1	3	
29.	Ogrodowa	0	0	0	0	0	1	1	0	0	1	0	0	0	1	0	0	0	0	0	0	0	0	1	1	0	0	1	2	
30.	Okólna	0	0	0	0	0	0	0	0	0	0	0	0	0	0	0	0	0	0	0	0	0	0	1	0	1	1	1	1	
31.	Okrężna	1	1	1	1	1	1	1	1	0	1	0	0	1	1	0	0	0	0	0	0	0	0	1	1	1	0	1	3	
32.	Osiedle Solicowo	1	0	0	1	0	0	0	0	0	0	0	0	0	0	0	0	0	0	0	0	0	0	1	1	1	1	1	2	
33.	Pocztowa	1	1	0	1	0	0	0	0	0	1	0	0	0	1	0	0	0	0	0	0	0	0	0	1	1	1	1	3	
34.	Księdza Jerzego Popiełuszki	1	0	0	1	0	0	0	0	0	0	0	0	0	0	0	0	0	0	0	0	0	0	1	1	1	1	1	2	
35.	Ignacego Potockiego	0	0	0	0	0	1	1	0	0	1	0	0	0	1	0	0	0	0	0	0	0	0	0	1	0	0	1	2	
36.	Bolesława Prusa	0	0	0	0	0	0	0	0	0	0	0	0	0	0	0	0	0	0	0	1	0	1	1	1	1	1	1	2	

37.	Ratuszowa	0	0	0	0	0	0	0	0	0	0	0	0	0	1	0	0	0	0	1	0	0	0	0	1	0	0	1	2		
38.	Równoległa	1	1	0	1	1	1	1	0	1	0	0	1	0	1	1	0	0	0	0	1	0	0	0	1	1	1	1	1	4	
39.	Różana	0	0	0	0	1	0	0	0	0	0	0	0	1	0	0	0	0	0	0	0	0	0	0	1	1	0	1	1	2	
40.	Saperów	0	0	0	0	0	1	1	1	0	1	0	0	1	1	0	0	0	0	0	0	0	0	0	1	1	0	0	1	2	
41.	Henryka Sienkiewicza	1	1	1	1	1	1	0	1	0	1	1	1	0	1	1	1	0	0	0	1	1	0	1	1	0	1	1	1	5	
42.	Marii Skłodowskiej-Curie	0	0	0	0	0	0	0	0	0	0	0	0	0	0	0	0	0	0	0	0	0	0	0	0	1	0	0	1	1	
43.	Słoneczna	0	0	0	0	0	1	0	0	0	1	0	0	0	1	0	0	0	0	0	0	0	0	0	1	0	1	1	1	2	
44.	Juliusza Słowackiego	0	1	0	1	0	1	1	1	1	1	1	1	1	1	0	1	0	0	1	1	0	1	1	1	1	1	1	1	5	
45.	Słowiańska	0	1	0	1	0	0	0	0	0	0	0	0	0	0	0	0	0	0	0	0	0	0	0	0	1	1	0	1	2	
46.	Solicka	1	1	1	1	0	1	1	0	0	1	0	1	0	1	1	0	0	1	1	1	0	0	0	1	1	1	0	1	4	
47.	Aleja Spacerowa	1	0	0	1	0	0	0	0	0	0	0	0	0	0	0	0	0	0	0	0	0	0	0	1	1	1	0	1	2	
48.	Wita Stwosza	0	0	0	0	0	0	0	0	0	0	0	0	0	0	0	0	0	0	0	0	0	0	0	0	1	1	1	1	1	
49.	Szczawieńska	0	0	0	0	0	0	0	0	0	0	0	0	0	1	0	0	1	0	1	0	0	0	0	0	0	1	1	1	2	
50.	Topolowa	0	0	0	0	0	0	0	0	0	0	0	0	0	0	0	0	0	0	0	0	0	0	0	1	1	0	0	1	1	
51.	Ułanów Nadwiślańskich	0	0	1	1	0	0	0	0	0	0	0	0	0	0	0	0	0	1	1	0	0	0	1	1	1	0	1	3		
52.	Melchiora Wańkowicza	0	0	0	0	0	0	0	0	0	0	0	0	0	0	0	0	0	0	0	0	0	0	0	0	1	1	0	1	1	
53.	Wczasowa	0	1	0	1	0	0	0	0	0	0	0	0	0	0	0	0	0	0	0	0	0	0	0	1	0	1	0	1	2	
54.	Wojska Polskiego	1	0	0	1	1	1	0	0	0	1	0	0	1	1	0	0	0	0	0	0	0	0	0	0	0	0	1	0	1	3
55.	Plac Wolności	0	0	0	0	0	0	0	0	0	0	0	0	0	0	0	0	0	0	0	0	0	0	0	0	0	0	0	0	0	0
56.	Zacisze	1	1	0	1	0	1	0	0	0	1	0	0	1	1	1	0	0	0	0	1	1	0	1	1	1	0	1	1	5	
57.	Stefana Żeromskiego	1	0	0	1	0	0	0	0	0	0	0	0	0	1	1	0	0	0	1	0	0	0	1	1	1	1	1	1	3	
58.	Park Szwedzki i Zdrojowy (tereny niezamieszkałe)	0	0	0	0	0	0	0	0	0	0	0	0	0	1	1	0	0	0	1	0	0	0	0	0	0	0	0	0	1	

Źródło: opracowanie własne

Załącznik 3. Wyniki analizy - Sfera gospodarcza

L.p.	Ulica	Przedsiębiorstwa			Kondycja				Sfera gospodarcza RAZEM
		Liczba podmiotów wpisanych do rejestru REGON	Odsetek firm w stosunku do liczby mieszkańców		Liczba wystawionych tytułów wykonawczych do urzędu skarbowego dot. firm w zakresie zaległości podatkowych w okresie ostatnich 3 lat	Liczba podmiotów gospodarczych, które zgłosiły zakończenie działalności gospodarczej	Liczba podmiotów gospodarczych, które zgłosiły zawieszenie działalności gospodarczej		
		2015	2015		2015	2015	2015		2015
1.	3 Maja	1	1	1	0	1	0	1	2
2.	Akacyjowa	1	0	1	0	0	0	0	1
3.	Krzysztofa Kamila Baczyńskiego	1	1	1	0	0	0	0	1
4.	Boczna	1	1	1	0	0	0	0	1
5.	Bohaterów Warszawy	1	1	1	0	0	0	0	1
6.	Bukowa	1	0	1	0	0	0	0	1
7.	Fryderyka Chopina	1	1	1	0	0	0	0	1
8.	Bolesława Chrobrego	1	0	1	0	0	0	0	1
9.	Górna	0	1	1	0	0	0	0	1
10.	Graniczna	1	1	1	0	0	0	0	1
11.	Jarzębinowa	1	1	1	1	0	0	1	2
12.	Jaśminowa	1	1	1	0	0	0	0	1
13.	Jesionowa	1	1	1	0	0	0	0	1
14.	Kasztanowa	1	1	1	0	0	0	0	1
15.	Klonowa	0	0	0	0	0	0	0	0
16.	Kolejowa	0	0	0	0	0	0	0	0
17.	Marii Konopnickiej	1	1	1	0	0	0	0	1
18.	Mikołaja Kopernika	1	1	1	0	0	0	0	1
19.	Tadeusza Kościuszki	0	0	0	1	1	1	1	1

20.	Krótka	1	1	1	0	0	0	0	1
21.	Kwiatowa	1	1	1	0	0	0	0	1
22.	Lipowa	0	0	0	0	0	0	0	0
23.	Gen. Józefa Łączyńskiego	0	0	0	1	0	0	1	1
24.	Adama Mickiewicza	0	1	1	1	0	0	1	2
25.	Narciarska	1	0	1	0	0	0	0	1
26.	Nizinna	1	0	1	0	0	1	1	2
27.	Obrońców Westerplatte	1	1	1	0	0	0	0	1
28.	Ofiar Katynia	1	0	1	0	0	0	0	1
29.	Ogrodowa	1	1	1	0	0	0	0	1
30.	Okólna	1	1	1	0	0	0	0	1
31.	Okrężna	1	1	1	1	0	0	1	2
32.	Osiedle Solicowo	1	1	1	0	0	0	0	1
33.	Pocztowa	1	1	1	0	0	0	0	1
34.	Księdza Jerzego Popiełuszki	1	1	1	0	0	0	0	1
35.	Ignacego Potockiego	1	1	1	0	0	0	0	1
36.	Bolesława Prusa	1	1	1	0	0	0	0	1
37.	Ratuszowa	1	0	1	0	0	0	0	1
38.	Równoległa	0	1	1	0	0	0	0	1
39.	Różana	1	1	1	0	0	0	0	1
40.	Saperów	1	1	1	0	0	0	0	1
41.	Henryka Sienkiewicza	0	1	1	0	0	1	1	2
42.	Marii Skłodowskiej-Curie	1	1	1	0	0	0	0	1
43.	Słoneczna	0	0	0	0	0	0	0	0
44.	Juliusza Słowackiego	0	1	1	0	0	0	0	1
45.	Słowiańska	1	1	1	0	0	0	0	1
46.	Solicka	0	0	0	0	1	0	1	1

47.	Aleja Spacerowa	1	0	1	0	0	0	0	1
48.	Wita Stwosza	0	1	1	0	0	0	0	1
49.	Szczawieńska	1	1	1	0	0	0	0	1
50.	Topolowa	1	1	1	0	0	0	0	1
51.	Ułanów Nadwiślańskich	0	1	1	0	0	0	0	1
52.	Melchiora Wańkowicza	1	0	1	0	0	0	0	1
53.	Wczasowa	1	0	1	0	0	0	0	1
54.	Wojska Polskiego	1	0	1	0	0	0	0	1
55.	Plac Wolności	1	1	1	0	0	0	0	1
56.	Zacisze	1	0	1	0	0	0	0	1
57.	Stefana Żeromskiego	1	1	1	0	0	0	0	1
58.	Park Szwedzki i Zdrojowy (tereny niezamieszkałe)	0	0	0	0	0	0	0	0

Źródło: opracowanie własne

Załącznik 4. Wyniki analizy - Sfera środowiskowa

L.p.	Ulica	Standardy			Odpady	Sfera środowiskowa RAZEM
		Liczba budynków ogrzewanych z innych źródeł niż sieć ciepłownicza lub sieć gazowa	Liczba mieszkań w zasobie komunalnym ogrzewanych z innych źródeł niż sieć ciepłownicza lub sieć gazowa		Liczba obiektów budowlanych pokrytych/izolowanych azbestem	
		2015	2015		2015	
1.	3 Maja	0	0	0	0	0
2.	Akacyjna	0	0	0	0	0
3.	Krzysztofa Kamila Baczyńskiego	1	1	1	0	1
4.	Boczna	1	0	1	0	1
5.	Bohaterów Warszawy	0	0	0	1	1
6.	Bukowa	0	0	0	0	0
7.	Fryderyka Chopina	1	1	1	0	1
8.	Bolesława Chrobrego	0	0	0	1	1
9.	Górna	0	0	0	0	0
10.	Graniczna	0	0	0	1	1
11.	Jarzębinowa	0	0	0	0	0
12.	Jaśminowa	0	0	0	0	0
13.	Jesionowa	0	0	0	0	0
14.	Kasztanowa	0	0	0	1	1
15.	Klonowa	0	0	0	0	0
16.	Kolejowa	1	0	1	0	1
17.	Marii Konopnickiej	0	0	0	0	0
18.	Mikołaja Kopernika	1	0	1	0	1
19.	Tadeusza Kościuszki	1	1	1	0	1
20.	Krótką	1	0	1	0	1

21.	Kwiatowa	0	0	0	0	0
22.	Lipowa	0	0	0	0	0
23.	Gen. Józefa Łączyńskiego	1	1	1	1	2
24.	Adama Mickiewicza	0	1	1	0	1
25.	Narciarska	0	0	0	0	0
26.	Nizinna	0	0	0	1	1
27.	Obrońców Westerplatte	0	0	0	1	1
28.	Ofiar Katynia	0	0	0	0	0
29.	Oгородowa	1	0	1	1	2
30.	Okólna	0	0	0	0	0
31.	Okężna	1	0	1	0	1
32.	Osiedle Solicowo	0	0	0	0	0
33.	Pocztowa	0	0	0	0	0
34.	Księdza Jerzego Popiełuszki	0	0	0	0	0
35.	Ignacego Potockiego	1	0	1	0	1
36.	Bolesława Prusa	0	0	0	0	0
37.	Ratuszowa	0	0	0	1	1
38.	Równoległa	1	0	1	1	2
39.	Różana	0	0	0	0	0
40.	Saperów	0	0	0	1	1
41.	Henryka Sienkiewicza	1	1	1	0	1
42.	Marii Skłodowskiej-Curie	0	0	0	0	0
43.	Słoneczna	0	0	0	1	1
44.	Juliusza Słowackiego	1	0	1	1	2
45.	Słowiańska	0	0	0	0	0
46.	Solicka	1	1	1	1	2
47.	Aleja Spacerowa	0	0	0	0	0
48.	Wita Stwosza	0	0	0	0	0
49.	Szczawieńska	0	0	0	0	0

50.	Topolowa	0	0	0	0	0
51.	Ułanów Nadwiślańskich	0	0	0	0	0
52.	Melchiora Wańkowicza	0	0	0	0	0
53.	Wczasowa	0	0	0	0	0
54.	Wojska Polskiego	1	1	1	0	1
55.	Plac Wolności	0	0	0	0	0
56.	Zacisze	1	0	1	0	1
57.	Stefana Żeromskiego	0	0	0	0	0
58.	Park Szwedzki i Zdrojowy (tereny niezamieszkane)	0	0	0	0	0

Źródło: opracowanie własne

Załącznik 5. Wyniki analizy - Sfera funkcjonalno-przestrzenna

L.P.	Ulica	Infrastruktura techniczna					Tereny publiczne			Infrastruktura społeczna			Komunikacja			Usługi komunalne			Sfera przestrzenno-funkcjonalna RAZEM	
		Dostęp do sieci kanalizacyjnej	Dostęp do sieci wodociągowej	Dostęp do sieci gazowej	Występowanie oświetlenia ulicznego		Ogólnodostępne obiekty sportowe w promieniu 1000 m od ulicy w mieście	Liczba czynnych punktów świetlnych		dzieci w wieku 3-5 lat objęte wychowaniem przedszkolnym	Dzieci, które z powodu braku miejsc nie dostały się do przedszkola		Publiczne miejsca parkingowe	Brak chodników		Występowanie mieszkań komunalnych	Występowanie mieszkań socjalnych	Budynki niepodłączonych do sieci ciepłowniczej		
		2015	2015	2015	2015		2015	2015		2015	2015		2015	2015		2015	2015	2015		2014
1.	3 Maja	0	0	0	1	1	0	1	1	0	1	1	1	1	1	0	0	0	0	4
2.	Akacyjowa	0	0	0	1	1	1	1	1	1	0	1	0	1	1	0	0	0	0	4
3.	Krzysztofa Kamila Baczyńskiego	0	0	0	1	1	1	1	1	0	0	0	0	1	1	1	1	1	1	4
4.	Boczna	0	0	0	0	0	0	1	1	1	1	1	0	1	1	1	1	1	1	4
5.	Bohaterów Warszawy	0	0	0	1	1	0	1	1	1	0	1	1	0	1	0	0	0	0	4
6.	Bukowa	0	0	0	1	1	0	1	1	0	0	0	0	0	0	0	0	0	0	2
7.	Fryderyka Chopina	0	0	0	1	1	0	1	1	1	1	1	0	1	1	1	0	1	1	5
8.	Bolesława Chrobrego	0	0	0	1	1	1	1	1	0	0	0	0	1	1	0	0	0	0	3
9.	Górna	0	0	0	1	1	1	1	1	1	1	1	0	1	1	0	0	0	0	4
10.	Graniczna	0	0	0	1	1	1	0	1	1	0	1	0	1	1	1	0	0	0	5
11.	Jarzębinowa	0	0	0	1	1	1	1	1	1	0	1	0	1	1	0	0	0	0	4
12.	Jaśminowa	0	0	0	0	0	1	1	1	0	0	0	0	1	1	0	0	0	0	2
13.	Jesionowa	0	0	0	1	1	0	1	1	1	0	1	0	0	0	0	0	0	0	3
14.	Kasztanowa	0	0	0	1	1	0	1	1	1	1	1	1	0	1	0	0	0	0	4

15.	Klonowa	0	0	0	1	1	0	1	1	0	0	0	0	1	1	0	0	0	0	3
16.	Kolejowa	0	0	0	0	0	0	0	0	0	0	0	0	1	1	0	0	1	1	2
17.	Marii Konopnickiej	0	0	0	1	1	1	1	1	0	0	0	0	1	1	0	0	0	0	3
18.	Mikołaja Kopernika	0	0	0	1	1	0	1	1	1	0	1	1	0	1	1	0	1	1	5
19.	Tadeusza Kościuszki	0	0	0	0	0	0	0	0	0	1	1	0	0	0	1	0	1	1	2
20.	Krótka	0	0	0	1	1	0	1	1	1	0	1	0	1	1	0	0	1	1	5
21.	Kwiatowa	0	0	0	1	1	0	1	1	0	0	0	0	0	0	0	0	0	0	2
22.	Lipowa	0	0	0	1	1	0	1	1	1	0	1	0	0	0	0	0	0	0	3
23.	Gen. Józefa Łączyńskiego	0	0	0	0	0	1	0	1	0	1	1	0	0	0	1	1	1	1	3
24.	Adama Mickiewicza	0	0	0	1	1	0	0	0	0	1	1	0	0	0	0	1	0	1	3
25.	Narciarska	1	1	1	1	1	0	1	1	0	0	0	1	1	1	0	0	0	0	3
26.	Nizinna	0	0	0	1	1	0	1	1	1	0	1	0	1	1	0	0	0	0	4
27.	Obrońców Westerplatte	0	0	0	1	1	1	1	1	1	0	1	0	1	1	0	0	0	0	4
28.	Ofiar Katynia	0	0	0	1	1	0	1	1	0	0	0	0	0	0	0	0	0	0	2
29.	Ogrodowa	0	0	0	1	1	0	1	1	0	0	0	1	0	1	0	0	1	1	4
30.	Okólna	1	0	0	0	1	1	1	1	0	0	0	0	1	1	0	0	0	0	3
31.	Okrężna	0	0	0	1	1	0	0	0	0	0	0	0	1	1	1	0	1	1	3
32.	Osiedle Solicowo	0	0	0	0	0	0	0	0	1	1	1	0	1	1	0	0	0	0	2
33.	Pocztowa	0	0	0	1	1	0	1	1	0	0	0	1	1	1	0	0	0	0	3
34.	Księdza Jerzego Popiełuszki	1	1	0	0	1	1	1	1	1	0	1	0	1	1	0	0	0	0	4
35.	Ignacego Potockiego	0	0	0	1	1	0	1	1	0	0	0	0	1	1	1	1	1	1	4
36.	Bolesława Prusa	0	0	0	1	1	1	0	1	1	0	1	0	1	1	0	0	0	0	4
37.	Ratuszowa	0	0	0	0	0	0	1	1	0	0	0	1	0	1	0	0	0	0	2
38.	Równoległa	0	0	0	1	1	0	1	1	0	0	0	0	0	0	1	1	1	1	3
39.	Różana	0	0	0	1	1	1	1	1	1	0	1	0	0	0	0	0	0	0	3
40.	Saperów	0	0	0	1	1	1	1	1	0	0	0	0	1	1	0	0	0	0	3
41.	Henryka Sienkiewicza	0	0	0	0	0	0	0	0	1	0	1	0	0	0	1	0	1	1	2

42.	Marii Skłodowskiej-Curie	0	0	0	1	1	0	1	1	0	0	0	0	0	0	0	0	0	0	2
43.	Słoneczna	0	0	0	1	1	0	1	1	0	0	0	0	0	0	0	0	0	0	2
44.	Juliusza Słowackiego	0	0	0	1	1	0	0	0	0	1	1	0	0	0	1	1	1	1	3
45.	Słowiańska	0	0	0	1	1	0	1	1	0	0	0	0	0	0	0	0	0	0	2
46.	Solicka	0	0	0	0	0	0	0	0	0	1	1	0	0	0	1	0	1	1	2
47.	Aleja Spacerowa	0	0	0	0	0	0	0	0	1	0	1	1	0	1	0	0	0	0	2
48.	Wita Stwosza	0	0	0	1	1	0	1	1	1	0	1	0	0	0	0	0	0	0	3
49.	Szczawieńska	0	0	0	0	0	1	0	1	0	0	0	0	1	1	0	0	0	0	2
50.	Topolowa	0	0	0	0	0	0	1	1	1	0	1	0	0	0	0	0	0	0	2
51.	Ułanów Nadwiślańskich	0	0	0	1	1	1	0	1	0	1	1	0	1	1	0	0	0	0	4
52.	Melchiora Wańkowicza	0	0	0	1	1	0	1	1	0	0	0	0	1	1	0	0	0	0	3
53.	Wczasowa	0	0	0	1	1	0	1	1	0	0	0	0	1	1	0	0	0	0	3
54.	Wojska Polskiego	0	0	0	0	0	0	0	0	1	0	1	1	0	1	0	0	1	1	3
55.	Plac Wolności	0	0	0	0	0	0	1	1	0	0	0	0	1	1	0	0	0	0	2
56.	Zacisze	0	0	0	1	1	0	1	1	1	0	1	1	1	1	1	0	1	1	5
57.	Stefana Żeromskiego	0	0	0	1	1	1	1	1	1	0	1	0	1	1	0	0	0	0	4
58.	Park Szwedzki i Zdrojowy (tereny niezamieszkałe)	0	0	0	1	1	0	1	1	0	0	0	0	0	0	0	0	0	0	2

Źródło: opracowanie własne

51.	Ułanów Nadwiślańskich	0	0	0	0	0	0	0	0	0
52.	Melchiora Wańkowicza	0	0	0	0	0	0	0	0	0
53.	Wczasowa	0	0	0	0	0	0	0	0	0
54.	Wojska Polskiego	1	0	1	1	1	1	1	1	2
55.	Plac Wolności	0	0	0	0	0	0	0	0	0
56.	Zacisze	1	1	1	1	1	1	1	1	2
57.	Stefana Żeromskiego	0	0	0	0	0	0	0	0	0
58.	Park Szwedzki i Zdrojowy (tereny niezamieszkane)	1	0	1	0	1	0	0	0	1

Źródło: opracowanie własne