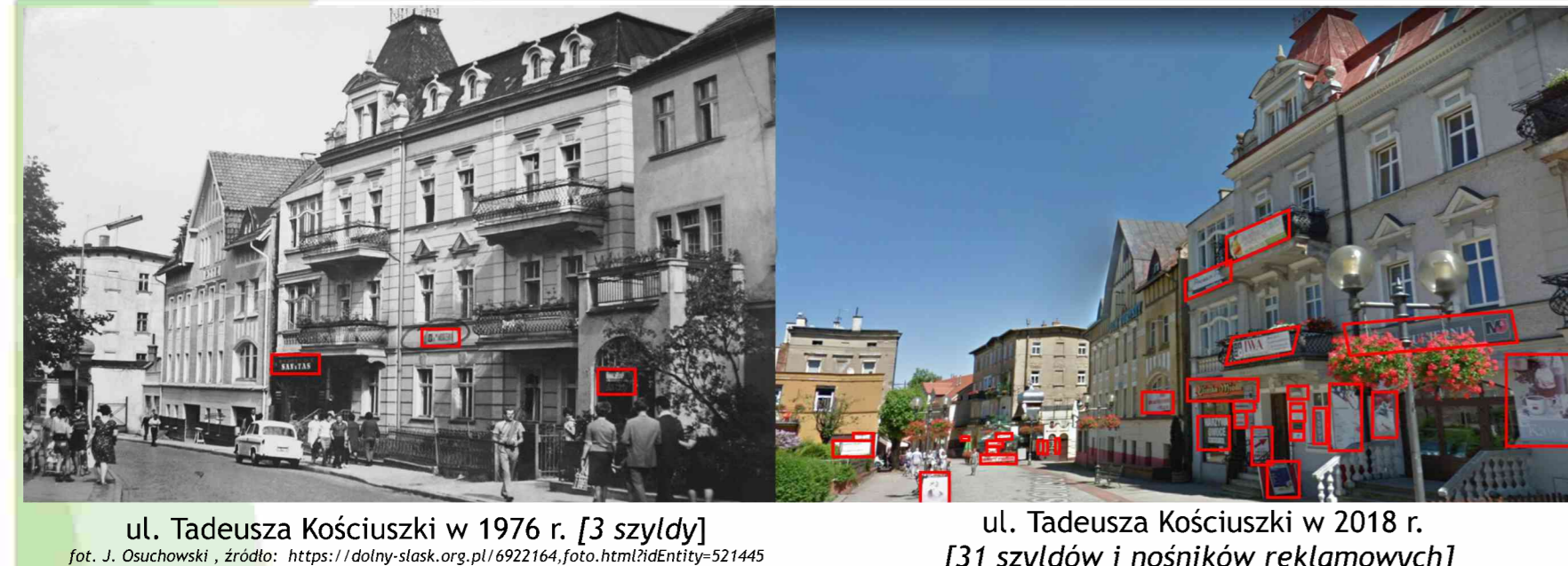


Uchwała Rady Miejskiej w Szczawno-Zdroju nr L/29/18 z dnia 28 maja 2018 r.

w sprawie ustalenia zasad i warunków sytuowania obiektów małej architektury, tablic reklamowych i urządzeń reklamowych oraz ogrodzeń, ich gabaryty, standardy jakościowe oraz rodzaje materiałów budowlanych, z jakich mogą być wykonane

Cele uchwały:

- ustalenie zasad i warunków sytuowania na terenie miasta Szczawno-Zdroju obiektów małej architektury, tablic reklamowych i urządzeń reklamowych oraz ogrodzeń, ich gabarytów, standardów jakościowych oraz rodzajów materiałów budowlanych, z jakich mogą być wykonane;
- ochrona istniejącej struktury społecznej i przestrzennej, tradycji miejsca, istniejących zabytkowych lub innych wartościowych obiektów i układów urbanistycznych poprzez ustalenie zasad i standardów decydujących o harmonii i porządku przestrzennym;
- ochrona cennych historycznie i kulturowo walorów krajobrazowych miasta;
- poszanowanie dobrego sąsiedztwa rozumianego jako przeciwdziałanie degradacji przestrzeni publicznej i terenów otwartych przez urządzenia reklamowe, informacyjne, promocyjne i techniczne;
- tworzenie relacji między terenami publicznymi, a otaczającymi je nieruchomościami prywatnymi poprzez ochronę interesu publicznego przed zawłaszczeniem przestrzeni publicznej.

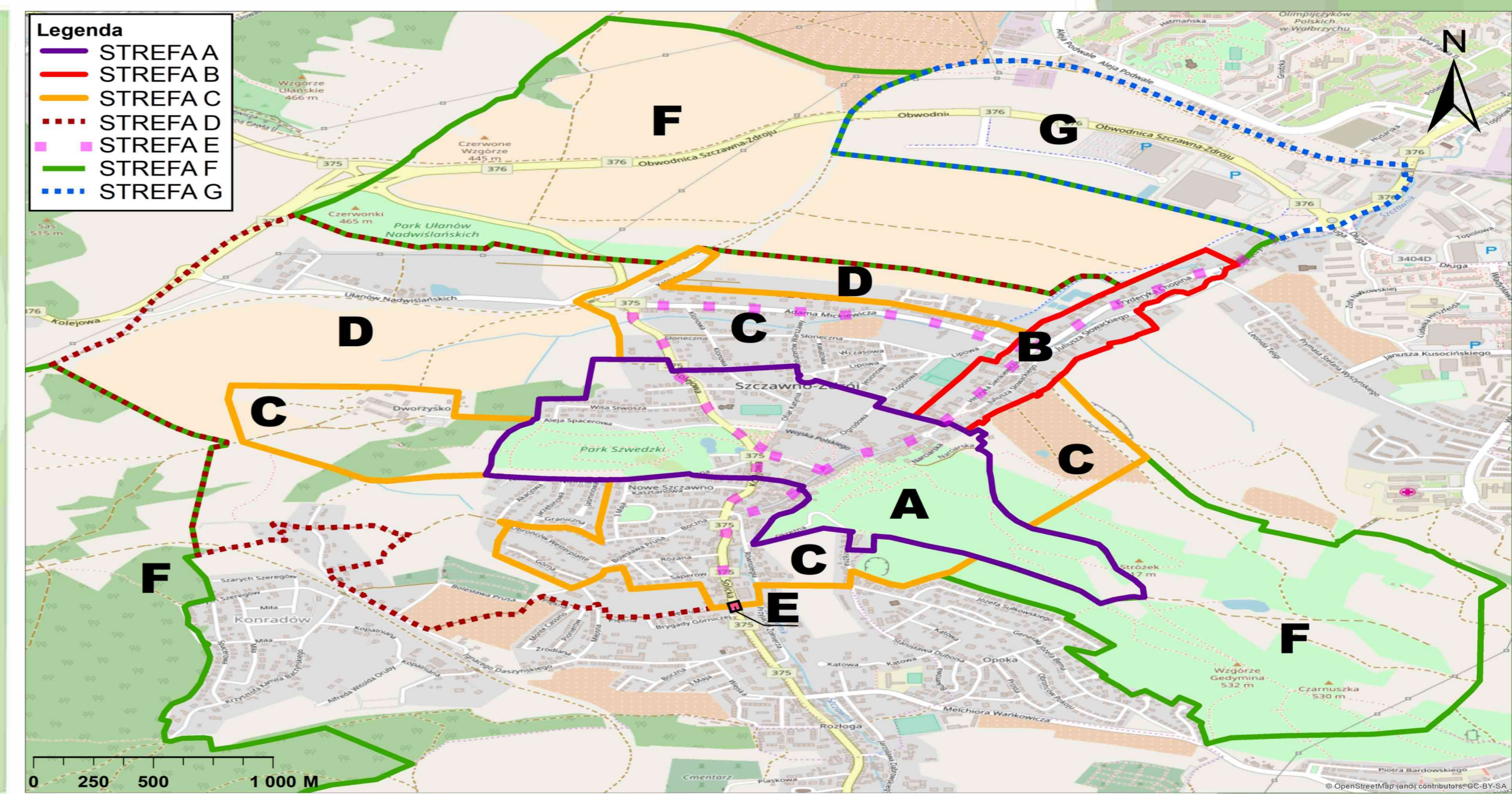


Stan obecny:
Obecny stan krajobrazu miasta jest niezadowalający. Przestrzeń publiczna zdominowana jest przez chaos reklamowy. Brak ujednolicenia kolorystycznego (pstrokatosc) oraz formatowego tworzy dysonans estetyczny. Powyzszy stan spowodowany byl glownie brakiem zapisow prawnych.

Niniejsza uchwała sporządzona została w celu naprawy krajobrazu i uzdrowienia przestrzeni publicznej.

Strefy ochrony walorów estetycznych przestrzeni publicznej i ekspozycji krajobrazu:

- Strefa A:** obszar ochrony krajobrazu uzdrowskiego
- Strefa B:** obszar ochrony krajobrazu wiejskiego o założeniu średniowiecznym
- Strefa C:** obszar ochrony krajobrazu układu urbanistycznego z przed II WŚ.
- Strefa D:** obszar ochrony krajobrazu lokalnego
- Strefa E:** obszar ochrony krajobrazu pierzei ulicznych
- Strefa F:** obszar ochrony krajobrazu przyrodniczego
- Strefa G:** obszar aktywności gospodarczej



Zasady i warunki sytuowania tablic reklamowych, ich gabaryty, standardy jakościowe oraz rodzaje materiałów budowlanych, z jakich mogą być wykonane:

- Dla całego obszaru Gminy Miejskiej Szczawno-Zdroju ustala się:
- ▶ **zakaz** umieszczania tablic reklamowych i urządzeń reklamowych **na terenach cmentarzy i ich ogrodzeniach;**
 - ▶ **zakaz** umieszczania tablic reklamowych i urządzeń reklamowych **na słupach oświetleniowych;**
 - ▶ **zakaz** sytuowania tablic reklamowych i urządzeń reklamowych na wolnostojących **nośnikach w sposób, który zakłóca odczytanie** znaków drogowych, urządzeń służących do prezentacji Systemu Informacji Miejskiej, oraz ogranicza widoczność kamer monitoringu miejskiego;
 - ▶ wolnostojące urządzenia reklamowe powinny zostać **wkomponowane w otoczenie**, w sposób niezakłócający charakteru miejsca i nie przesłaniający widoków na obiekty wpisane do rejestru zabytków, pomniki, tablice pamiątkowe, rzeźby, fontanny oraz miejsca pamięci narodowej;
 - ▶ **właściciel** tablicy reklamowej lub urządzenia reklamowego **zobowiązany jest do utrzymania ich w dobrym stanie technicznym i estetycznym;**
- Przepisów § 6 - § 17 uchwały nie stosuje się do tablic reklamowych i urządzeń reklamowych sytuowanych:
- ▶ jako aranżacje wnętrza witryn, lokalizowanych w odległości większej niż **0,4 m** liczonej od przeszklenia witryny;
 - ▶ na urządzeniach bankomatowych, lub w miejscu ich lokalizacji, o łącznej powierzchni reklam nie większej niż **1 m²**;
 - ▶ jako oznakowanie urządzeń obsługujących sprzedaż biletów komunikacji oraz parkometrów o łącznej powierzchni nie większej niż **0,5 m²**;
 - ▶ w zakresie, w jakim zostały one określone w przepisach odrębnych - w szczególności zapisy uchwały nie znajdują zastosowania do tablic informacyjno-promocyjnych, dotyczących projektów współfinansowanych ze środków zewnętrznych, sporządzonych zgodnie z przepisami odrębnymi;
 - ▶ jako dwa dodatkowe szyldy sytuowane na budynkach użyteczności publicznej z zakresu administracji, usług edukacji, kultury lub sportu, o powierzchni **do 1 m²** zawierające informacje o aktualnej ofercie użytkownika obiektu, odpowiednio, o działalności administracyjnej, edukacyjnej, kulturalnej lub sportowej.

Zasady dostosowania się do nowych przepisów:

- ▶ Uchwała została ogłoszona w Dzienniku Urzędowym Województwa Dolnośląskiego 7 czerwca 2018 r. (poz. 2947). Weszła w życie 14 dni od dnia ogłoszenia tj. **22 czerwca 2018 r.**
- ▶ Zawarte w uchwale zakazy, zasady i warunki znajdują zastosowanie do obiektów małej architektury, tablic reklamowych i urządzeń reklamowych oraz ogrodzeń **nowo wykonywanych, remontowanych lub przebudowywanych** od dnia wejścia w życie uchwały.
- ▶ Obiekty małej architektury, tablice reklamowe i urządzenia reklamowe istniejące w dniu wejścia w życie uchwały, należy dostosować do zawartych w uchwale zakazów, zasad i warunków **w terminie 24 miesięcy od dnia wejścia w życie uchwały**, czyli do **22 czerwca 2020 r.**
- ▶ Ogrodzenia istniejące w dniu wejścia w życie uchwały, **należy dostosować** do zawartych w uchwale zakazów, zasad i warunków **podczas najbliższej możliwej wymiany lub remontu** nie dalej jednak niż w terminie **60 miesięcy** od dnia wejścia w życie uchwały, czyli do **22 czerwca 2023 r.**
- ▶ **Nie wymagają** dostosowania do zasad i warunków określonych w uchwale następujące obiekty małej architektury istniejące w dniu wejścia w życie uchwały: obiekty kultu religijnego (takie jak: kapliczki, krzyże przydrożne, figury), a także posągi, pomniki, wodotryski i inne obiekty architektury ogrodowej.
- ▶ **Nie wymagają** dostosowania do zasad i warunków określonych w uchwale obiekty małej architektury **wpisane do rejestru zabytków lub wpisane do gminnej ewidencji zabytków.**
- ▶ **Zwalnia się** z obowiązku dostosowania do zakazów, zasad i warunków określonych w uchwale ogrodzenia **wpisane do rejestru zabytków lub wpisane do gminnej ewidencji zabytków.**

Zasady i warunki sytuowania obiektów małej architektury, ich gabaryty, standardy jakościowe oraz rodzaje materiałów budowlanych, z jakich mogą być wykonane:

| Strefa | max. wys.* | kontenery na odzież używaną | Dla całego obszaru Gminy Miejskiej Szczawno-Zdroju zakazuje się sytuowania obiektów małej architektury oraz urządzeń budowlanych (w tym: przewody kominowe i wentylacyjne) w sposób kolidujący z zachowaniem ciągłości przejść dla pieszych i tras rowerowych. |
|----------|------------|-----------------------------|---|
| Strefa A | 3,5 m | zakazane | Nakazuje się: |
| Strefa B | 5 m | zakazane | • wykonanie obiektów małej architektury z wykorzystaniem materiałów o dużej wytrzymałości mechanicznej, konstrukcji o wysokiej odporności na warunki atmosferyczne i dewastacji; obiekty małej architektury powinny być wykonane z materiałów wysokiej jakości (w szczególności takich jak: cegła, metal, szkło, drewno), w miarę możliwości mają być jednorodne w zakresie : formy przestrzennej, materiału i kolorystyki - dla działki budowlanej, placu, ulicy lub innej przestrzeni publicznej postrzeganej jako jednorodne założenie urbanistyczne lub architektoniczne; |
| Strefa C | 5 m | zakazane | |
| Strefa D | 5 m | dozwolone | • wolno stojące obiekty małej architektury oraz urządzenia budowlane (w tym: przewody kominowe i wentylacyjne) powinny zostać wkomponowane w otoczenie, nie mogą zakłócać charakteru miejsca oraz przesłaniać widoków na wpisane do rejestru zabytków, pomniki, tablice pamiątkowe, miejsca pamięci narodowej, znak i sygnaty drogowe, tablice urzędowe oraz urządzenia służące do prezentacji informacji Systemu Informacji Miejskiej. |
| Strefa E | 2,5 m | zakazane | |
| Strefa F | 5 m | dozwolone | Zasady i warunki sytuowania ogrodzeń, ich gabaryty, standardy jakościowe oraz rodzaje materiałów budowlanych, z jakich mogą być wykonane: |
| Strefa G | 5 m | dozwolone | |

Zasady i warunki sytuowania tablic reklamowych, ich gabaryty, standardy jakościowe oraz rodzaje materiałów budowlanych, z jakich mogą być wykonane:

| Strefa | dozwolone nośniki wolnostojące* | max. pow. nośników na elewacji budynków* | max. pow. nośników względem elewacji parteru | dozwolone sytuowanie | żywy poty |
|----------|-------------------------------------|--|--|----------------------|-----------|
| Strefa A | SO, TTIUR | zakazane | zakazane | zakazane | dozwolone |
| Strefa B | SO, TTIUR, PR | 0,3 m ² | 10 % | dozwolone | dozwolone |
| Strefa C | SO, TTIUR, PR | 0,3 m ² | 10 % | dozwolone | dozwolone |
| Strefa D | SO, TTIUR, TIUR, PR, BB | 1,5 m ² w parterze 3,0 m ² na wys. min. 2,2 m | 15 % | dozwolone | dozwolone |
| Strefa E | SO, TTIUR | zakazane | zakazane | zakazane | dozwolone |
| Strefa F | TTIUR | zakazane | zakazane | zakazane | dozwolone |
| Strefa G | SO, TTIUR, TIUR, PR, BB, PY, CH, MU | dozwolone | dozwolone | dozwolone | dozwolone |

| Strefa | max. wys.* | dozwolone sytuowanie | żywy poty |
|----------|---|----------------------|-----------|
| Strefa A | 1,1 m dla ogólnych przystosowanych / 1,1 m dla ogólnych przystosowanych / 1,1 m dla placów zabaw, zabawnic, zieleńców / 2,2 m dla ogólnych tymczasowych / 1,6 m dla zabudowy jednorodzinnej / 1,6 m dla obiektów usługowych | zakazane | dozwolone |
| Strefa B | 1,6 m ogólnie / 6 m związanych funkcjonalnie z obiektami sportowymi | dozwolone | dozwolone |
| Strefa C | 1,6 m ogólnie / 6 m związanych funkcjonalnie z obiektami sportowymi | dozwolone | dozwolone |
| Strefa D | 2,2 m ogólnie / 6 m związanych funkcjonalnie z obiektami sportowymi | dozwolone | dozwolone |
| Strefa E | 1,1 m dla ogólnych przystosowanych / 1,1 m dla ogólnych przystosowanych / 1,1 m dla placów zabaw, zabawnic, zieleńców / 2,2 m dla ogólnych tymczasowych / 1,6 m dla zabudowy jednorodzinnej / 1,6 m dla obiektów usługowych | zakazane | dozwolone |
| Strefa F | 2,2 m ogólnie / 6 m związanych funkcjonalnie z obiektami sportowymi | dozwolone | dozwolone |
| Strefa G | 2,5 m ogólnie / 6 m związanych funkcjonalnie z obiektami sportowymi | dozwolone | dozwolone |



- Zasady i warunki sytuowania szyldów:**
Na elewacji budynku wyłącznie w obszarze parteru:
- ▶ wyłącznie w jednym rzędzie i na wysokości nie mniejszej niż 2,5 m liczonej od powierzchni terenu
 - ▶ z jednego boku lub z obu stron głównego wejścia do budynku lub przejścia i bramy przejazdowej, w dostosowaniu do kompozycji architektonicznej budynku
 - ▶ w witrynie (lub jej części) lub nad witryną, w płaszczyznach wyznaczonych do wysokości 1 m liczonej od poziomu terenu oraz powyżej wysokości 2,2 m liczonej od poziomu terenu
 - ▶ nie więcej niż jeden szyld dla jednego podmiotu*
 - ▶ maksymalna powierzchnia szyldu do 1 m²*

Spodziewane efekty zastosowania uchwały:



przykłady transformacji ul. Piotrowskiej w Łodzi
źródło: <http://wiadomosci.gazeta.pl/wiadomosci/51,114871,182466.html#t=9>

TEKST UCHWAŁY DOSTĘPNY JEST ONLINE ZESKANUJ KOD QR SWOIM SMARTFONEM



*szczegóły zawarte są w § 6 - § 17 uchwały oraz w załączniku nr 2 do uchwały, w KARCIE WSKAZAŃ DLA URZĄDZEŃ REKLAMOWYCH ORAZ SZYLDÓW

*szczegóły zawarte są w § 18 uchwały oraz w załączniku nr 2 do uchwały, w KARCIE WSKAZAŃ DLA URZĄDZEŃ REKLAMOWYCH ORAZ SZYLDÓW