



# Uchwała Rady Miejskiej w Szczawnie-Zdroju

Nr L/29/18 z dnia 28 maja 2018 r.

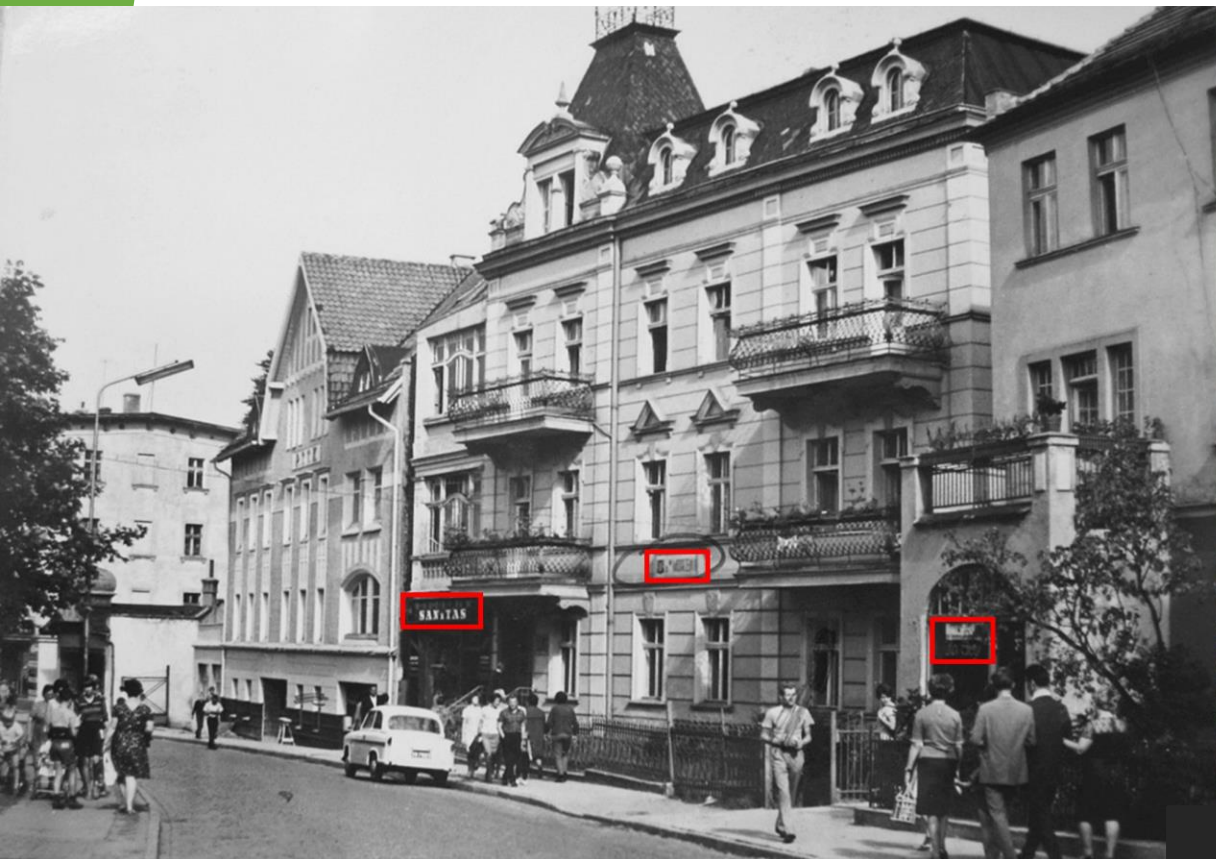
w sprawie ustalenia zasad i warunków sytuowania obiektów małej architektury, tablic reklamowych i urządzeń reklamowych oraz ogrodzeń, ich gabaryty, standardy jakościowe oraz rodzaje materiałów budowlanych, z jakich mogą być wykonane

# Celem uchwały jest:



1. ustalenie zasad i warunków sytuowania na terenie miasta Szczawno-Zdroju obiektów małej architektury, tablic reklamowych i urządzeń reklamowych oraz ogrodzeń, ich gabarytów, standardów jakościowych oraz rodzajów materiałów budowlanych, z jakich mogą być wykonane;
2. ochrona istniejącej struktury społecznej i przestrzennej, tradycji miejsca, istniejących zabytkowych lub innych wartościowych obiektów i układów urbanistycznych poprzez ustalenie zasad i standardów decydujących o harmonii i porządku przestrzennym;
3. ochrona cennych historycznie i kulturowo walorów krajobrazowych miasta;
4. poszanowanie dobrego sąsiedztwa rozumianego jako przeciwdziałanie degradacji przestrzeni publicznej i terenów otwartych przez urządzenia reklamowe, informacyjne, promocyjne i techniczne;
5. tworzenie relacji między terenami publicznymi a otaczającymi je nieruchomościami prywatnymi poprzez ochronę interesu publicznego przed zawłaszczaniem przestrzeni publicznej.

# Kontrast reklamowy:

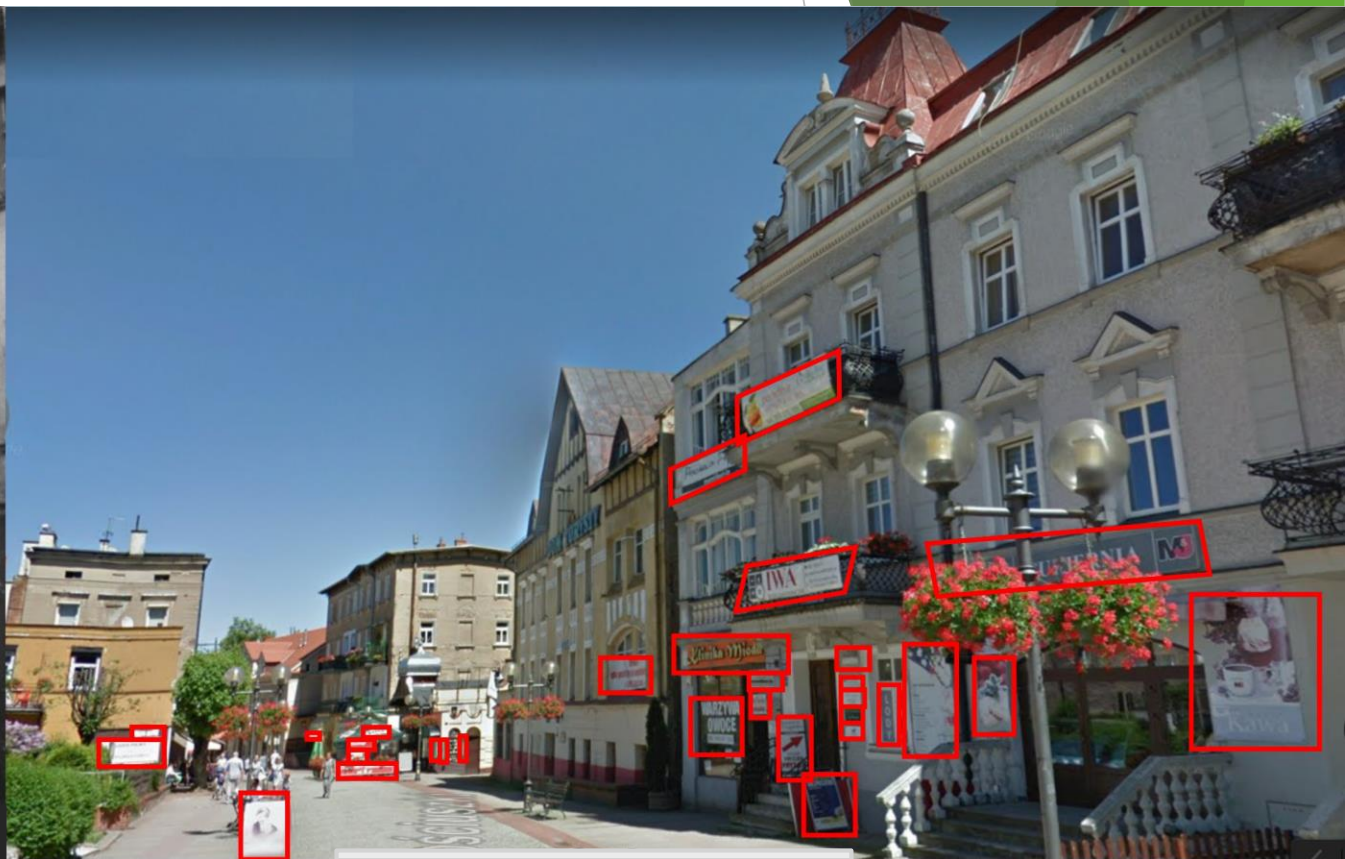


ul. Tadeusza Kościuszki w 1976 r. [3 szyldy]

fot. J. Osuchowski

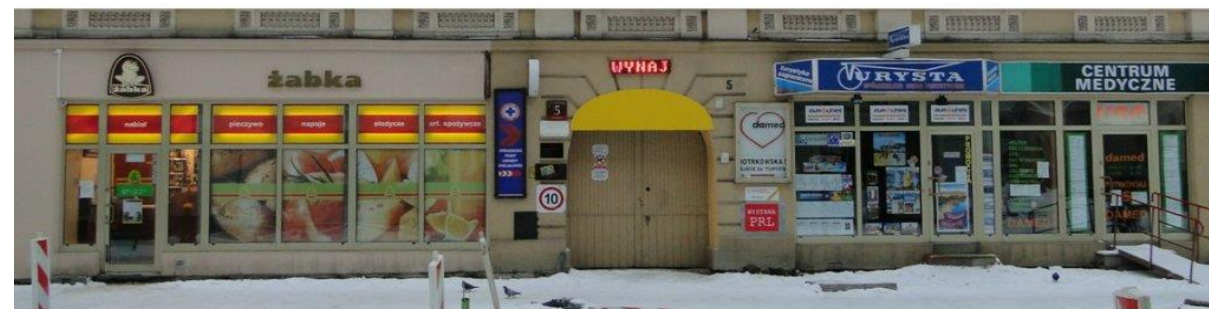
Źródło: <https://dolny-slask.org.pl/6922164,foto.html?idEntity=521445>

3 : 31



ul. Tadeusza Kościuszki w 2018 r.  
[31 szyldów i nośników reklamowych]

# Spodziewane efekty zastosowania uchwały:



przykłady transformacji ul. Piotrowskiej w Łodzi

źródło: <http://wiadomosci.gazeta.pl/wiadomosci/51,114871,18246468.html?i=9>



# Ustalenia uchwały

# Strefy ochrony walorów estetycznych przestrzeni publicznej i ekspozycji krajobrazu:

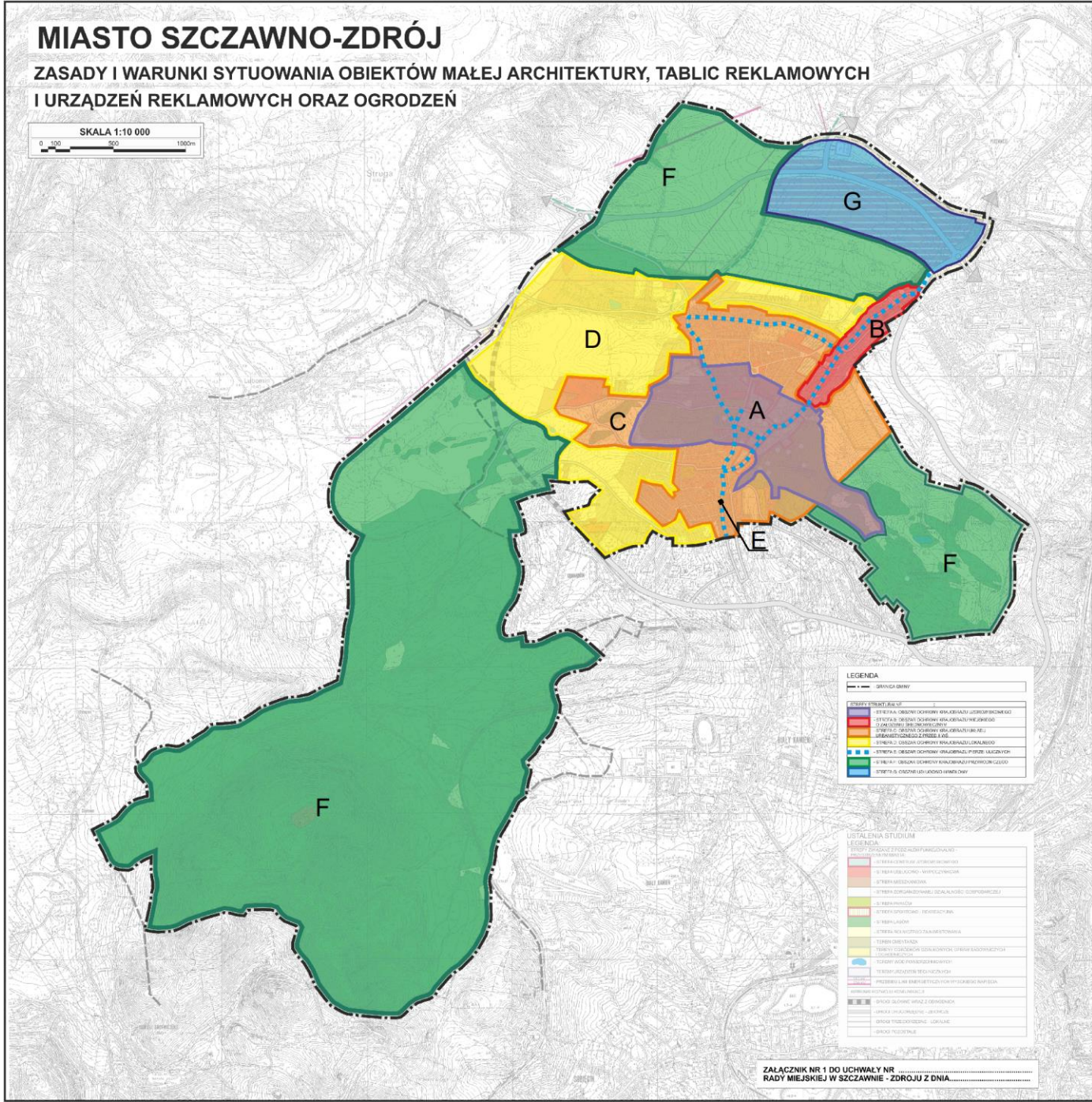


- 1) strefa A: obszar ochrony krajobrazu uzdrowiskowego
- 2) strefa B: obszar ochrony krajobrazu wiejskiego o założeniu średniowiecznym
- 3) strefa C: obszar ochrony krajobrazu układu urbanistycznego z przed II WŚ.
- 4) strefa D: obszar ochrony krajobrazu lokalnego
- 5) strefa E: obszar ochrony krajobrazu pierzei ulicznych
- 6) strefa F: obszar ochrony krajobrazu przyrodniczego
- 7) strefa G: obszar aktywności gospodarczej

# MIASTO SZCZAWNO-ZDRÓJ

## ZASADY I WARUNKI SYTUOWANIA OBIEKTÓW MAŁEJ ARCHITEKTURY, TABLIC REKLAMOWYCH I URZĄDZEŃ REKLAMOWYCH ORAZ OGRODZEŃ

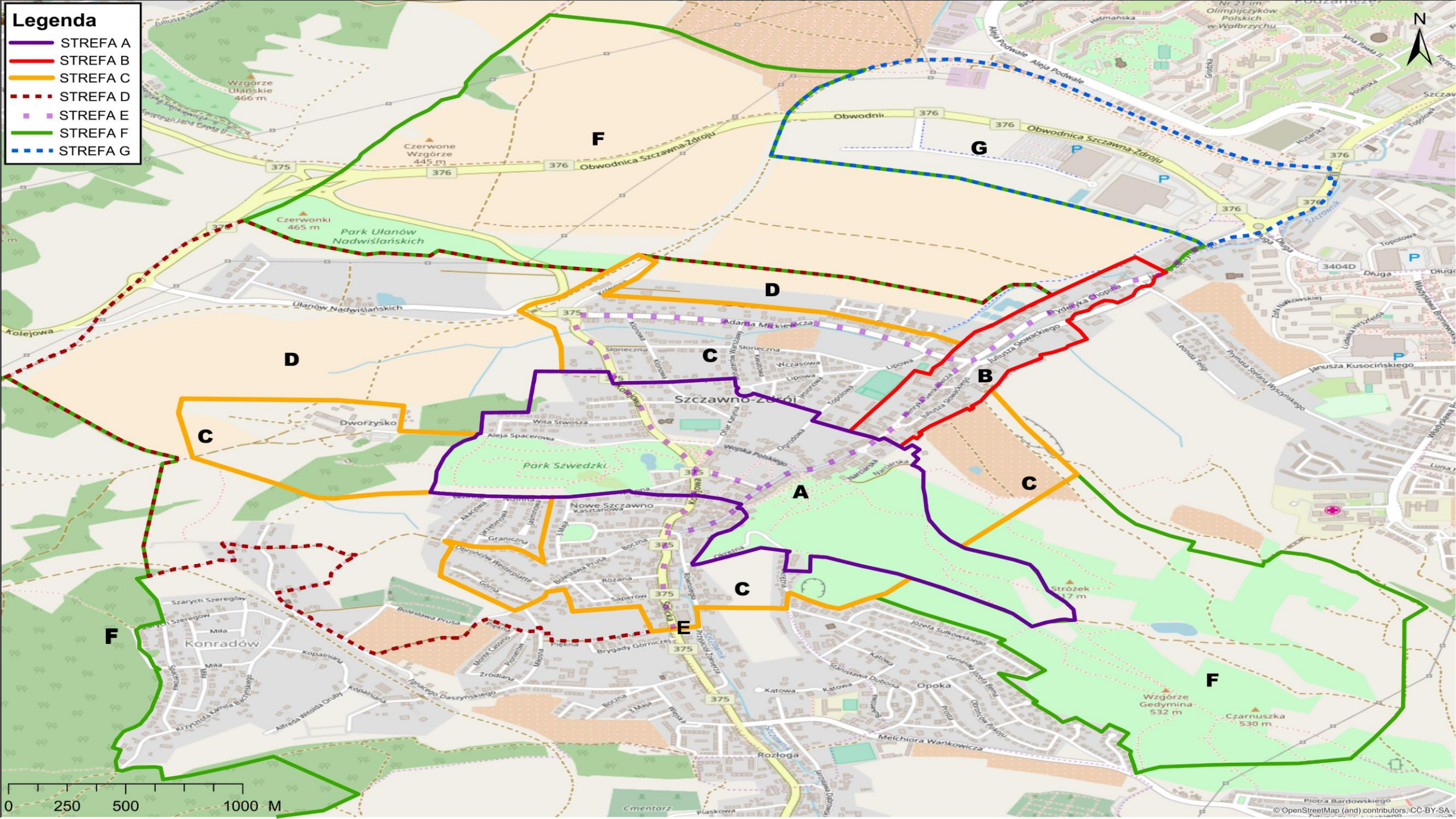
SKALA 1:10 000  
0 100 200 1000m



ZALĄCZNIK NR 1 DO UCHWAŁY NR ...  
RADY MIEJSKIEJ W SZCZAWNIE - ZDRÓJU Z DNIA ...









• Załącznik graficzny





Zasady i warunki sytuowania obiektów małej architektury, ich gabaryty, standardy jakościowe oraz rodzaje materiałów budowlanych, z jakich mogą być wykonane:



	max. wys.*	kontenery na odzież używaną
Strefa A	3,5 m	
Strefa B	5 m	
Strefa C	5 m	
Strefa D	5 m	
Strefa E	2,5 m	
Strefa F	5 m	
Strefa G	5 m	



zakazane



dozwolone

\*szczegóły zawarte są w załączniku nr 2 do uchwały, w KARCIE WSKAZAŃ DLA OBIEKTÓW MAŁEJ ARCHITEKTURY



## Zasady i warunki sytuowania obiektów małej architektury, ich gabaryty, standardy jakościowe oraz rodzaje materiałów budowlanych, z jakich mogą być wykonane:

- ▶ Dla całego obszaru Gminy Miejskiej Szczawna-Zdroju **zakazuje** się sytuowania obiektów małej architektury oraz urządzeń budowlanych (w tym: przewody kominowe i wentylacyjne ) w sposób kolidujący z zachowaniem ciągłości przejść dla pieszych i tras rowerowych















- ▶ Nakazuje się:

wykonanie obiektów małej architektury z wykorzystaniem materiałów o dużej wytrzymałości mechanicznej, konstrukcji **o wysokiej odporności na warunki atmosferyczne** i dewastację; obiekty małej architektury powinny być wykonane z materiałów wysokiej jakości (w szczególności takich jak: cegła, metal, szkło, drewno), w miarę możliwości **mają być jednorodne w zakresie:** formy przestrzennej, materiału i kolorystyki - dla działki budowlanej , placu, ulicy lub innej przestrzeni publicznej postrzeganej jako jednorodne założenie urbanistyczne lub architektoniczne;

wolno stojące obiekty małej architektury oraz urządzenia budowlane (w tym: przewody kominowe i wentylacyjne ) **powinny zostać wkomponowane w otoczenie, nie mogą zakłócać charakteru miejsca** oraz przesłaniać widoków na wpisane do rejestru zabytków, pomniki, tablice pamiątkowe, miejsca pamięci narodowej, znaki i sygnały drogowe, tablice urzędowe oraz urządzenia służące do prezentacji informacji Systemu Informacji Miejskiej;

Zasady i warunki sytuowania ogrodzeń, ich gabaryty, standardy jakościowe oraz rodzaje materiałów budowlanych, z jakich mogą być wykonane:



	max. wys. ogrodzeń*	dowolne sytuowanie	żywoploty
Strefa A	1,1 m dla ogródków przydomowych / 1,1 m dla ogródków przydomowych 1,1 m dla placów zabaw, piaskownic, zieleńców / 2,2 m dla ogrodzeń tymczasowych 1,6 m dla zabudowy jednorodzinnej / 1,6 m dla obiektów usługowych		
Strefa B	1,6 m ogólnie / 6 m związanych funkcjonalnie z obiektami sportowymi		
Strefa C	1,6 m ogólnie / 6 m związanych funkcjonalnie z obiektami sportowymi		
Strefa D	2,2 m ogólnie / 6 m związanych funkcjonalnie z obiektami sportowymi		
Strefa E	1,1 m dla ogródków przydomowych / 1,1 m dla ogródków przydomowych 1,1 m dla placów zabaw, piaskownic, zieleńców / 2,2 m dla ogrodzeń tymczasowych 1,6 m dla zabudowy jednorodzinnej / 1,6 m dla obiektów usługowych		
Strefa F	2,2 m ogólnie / 6 m związanych funkcjonalnie z obiektami sportowymi		
Strefa G	2,5 m ogólnie / 6 m związanych funkcjonalnie z obiektami sportowymi		



zakazane











dozwolone

\*szczegóły zawarte są w załączniku nr 2 do uchwały, w KARCIE WSKAZAŃ DLA OGRODZEŃ

Zasady i warunki sytuowania tablic reklamowych, ich gabaryty, standardy jakościowe oraz rodzaje materiałów budowlanych, z jakich mogą być wykonane:



	dozwolone nośniki wolnostojące*	max. pow. nośników na elewacji budynków*	max. pow. nośników względem elewacji parteru
Strefa A	SO, TTIUR		
Strefa B	SO, TTIUR, PR	0,3 m <sup>2</sup>	10 %
Strefa C	SO, TTIUR, PR	0,3 m <sup>2</sup>	10 %
Strefa D	SO, TTIUR, TIUR, PR, BB	1,5 m <sup>2</sup> w parterze 3 m <sup>2</sup> na wys. min. 2,2 m	15 %
Strefa E	SO, TTIUR		
Strefa F	TTIUR		
Strefa G	SO, TTIUR, TIUR, PR, BB, PY, CH, MU		

 zakaz całkowity

 bez ograniczeń

TIUR - tablice i urządzenia reklamowe  
 TTIUR - tymczasowe tablice i urządzenia reklamowe  
 PR - panele reklamowe  
 SO - słupy ogłoszeniowe

MU - murale  
 BB - billboardy  
 PY - pylony  
 CH - chorągwie

\*szczegóły zawarte są w § 6 – § 17 uchwały oraz w załączniku nr 2 do uchwały, w KARCIE WSKAZAŃ DLA URZĄDZEŃ REKLAMOWYCH ORAZ SZYLDÓW



Zasady i warunki sytuowania tablic reklamowych, ich gabaryty, standardy jakościowe oraz rodzaje materiałów budowlanych, z jakich mogą być wykonane:

Dla całego obszaru Gminy Miejskiej Szczawna-Zdroju ustala się:

- ▶ zakaz umieszczania tablic reklamowych i urządzeń reklamowych na terenach cmentarzy i ich ogrodzeniach;
- ▶ zakaz umieszczania tablic reklamowych i urządzeń reklamowych na słupach oświetleniowych;
- ▶ zakaz sytuowania tablic reklamowych i urządzeń reklamowych na wolnostojących nośnikach w sposób, który zakłóca odczytanie znaków drogowych, urządzeń służących do prezentacji informacji Systemu Informacji Miejskiej, oraz ogranicza widoczność kamer monitoringu miejskiego;
- ▶ wolnostojące urządzenia reklamowe powinny zostać wkomponowane w otoczenie, w sposób niezakłócający charakteru miejsca i nie przesłaniający widoków na obiekty wpisane do rejestru zabytków, pomniki, tablice pamiątkowe, rzeźby, fontanny oraz miejsca pamięci narodowej;
- ▶ właściciel tablicy reklamowej lub urządzenia reklamowego zobowiązany jest do utrzymania ich w dobrym stanie technicznym i estetycznym;

Zasady i warunki sytuowania tablic reklamowych, ich gabaryty, standardy jakościowe oraz rodzaje materiałów budowlanych, z jakich mogą być wykonane:



Przepisów § 6 - § 17 uchwały nie stosuje się do reklam umieszczanych na drzwiach, oknach lub witrynach zawierających wyłącznie informacje na temat:

- ▶ możliwości dokonywania płatności kartami płatniczymi oraz korzystania z innych kart, w szczególności: rabatowych, lojalnościowych, wydawanych w ramach programów partnerskich, jak również dotyczące zwrotu podatku VAT, o łącznej powierzchni nie większej niż powierzchnia formatu A4;
- ▶ godzin otwarcia lokalu, o powierzchni nie większej niż powierzchnia formatu A3;
- ▶ ochrony/monitoringu obiektu, o łącznej powierzchni nie większej niż powierzchnia formatu A4.

## Zasady i warunki sytuowania tablic reklamowych, ich gabaryty, standardy jakościowe oraz rodzaje materiałów budowlanych, z jakich mogą być wykonane:

Przepisów § 6 - § 17 uchwały nie stosuje się do tablic reklamowych i urządzeń reklamowych sytuowanych:



- ▶ jako aranżacje wnętrza witryn, lokalizowanych w odległości większej niż 0,4 m liczonej od przeszklenia witryny;
- ▶ na urządzeniach bankomatowych, lub w miejscu ich lokalizacji, o łącznej powierzchni reklam nie większej niż 1 m<sup>2</sup>;
- ▶ jako oznakowanie urządzeń obsługujących sprzedaż biletów komunikacji oraz parkometrów o łącznej powierzchni nie większej niż 0,5 m<sup>2</sup>;
- ▶ w zakresie, w jakim zostały one określone w przepisach odrębnych - w szczególności zapisy uchwały nie znajdują zastosowania do tablic informacyjno-promocyjnych, dotyczących projektów współfinansowanych ze środków zewnętrznych, sporządzonych zgodnie z przepisami odrębnymi;
- ▶ jako dwa dodatkowe szyldy sytuowane na budynkach użyteczności publicznej z zakresu administracji, usług edukacji, kultury lub sportu, o powierzchni do 1 m<sup>2</sup> zawierające informacje o aktualnej ofercie użytkownika obiektu, odpowiednio, o działalności administracyjnej, edukacyjnej, kulturalnej lub sportowej.

Zasady i warunki sytuowania tablic reklamowych, ich gabaryty, standardy jakościowe oraz rodzaje materiałów budowlanych, z jakich mogą być wykonane:

- ▶ Przepisów § 6 - § 17 uchwały nie stosuje się do tablic reklamowych i urządzeń reklamowych stanowiących jeden dodatkowy szyld zawierający informacje w zakresie aktualnej oferty gastronomicznej, sytuowany na nieruchomości, na której prowadzona jest działalność w zakresie gastronomii, o powierzchni tablicy reklamowej nieprzekraczającej powierzchni formatu A3, a w przypadku stosowania wolnostojących urządzeń w formie pulpitu o ile jego wysokość nie przekracza 1,5 m.
- ▶ Przepisów § 6 - § 17 uchwały nie stosuje się do tablic reklamowych i urządzeń reklamowych powstałych do roku 1989 lub tablic reklamowych i urządzeń reklamowych ujętych w kartach ewidencyjnych zabytków.
- ▶ Przepisów § 6 - § 17 uchwały nie stosuje się do tablic reklamowych i urządzeń reklamowych sytuowanych na pojazdach komunikacji zbiorowej, indywidualnej oraz na innych pojazdach, z wyłączeniem reklam eksponowanych na stacjonarnych przyczepach, które należy traktować jako tablice reklamowe wolnostojące.





# Zasady i warunki sytuowania szyldów:



Na elewacji budynku wyłącznie w obszarze parteru:

- wyłącznie w jednym rzędzie i na wysokości nie mniejszej niż 2,5 m liczonej od powierzchni terenu
- z jednego boku lub z obu stron głównego wejścia do budynku lub przejścia i bramy przejazdowej, w dostosowaniu do kompozycji architektonicznej budynku
- w witrynie (lub jej części) lub nad witryną, w płaszczyznach wyznaczonych do wysokości 1 m liczonej od poziomu terenu oraz powyżej wysokości 2,2 m liczonej od poziomu terenu

- ▶ nie więcej niż jeden szyld dla jednego podmiotu\*
- ▶ maksymalna powierzchnia szyldu do 1 m<sup>2</sup>\*

\*szczegóły zawarte są w § 18 uchwały oraz w załączniku nr 2 do uchwały, w KARCIE WSKAZAŃ DLA URZĄDZEŃ REKLAMOWYCH ORAZ SZYLDÓW

# Zasady dostosowania się do nowych przepisów:



- ▶ Uchwała została ogłoszona w Dzienniku Urzędowym Województwa Dolnośląskiego 7 czerwca 2018 r. (poz. 2947). Uchwała weszła w życie 14 dni od dnia ogłoszenia tj. 22 czerwca 2018 r.
- ▶ Zawarte w uchwale zakazy, zasady i warunki znajdują zastosowanie do obiektów małej architektury, tablic reklamowych i urządzeń reklamowych oraz ogrodzeń sytuowanych, budowanych, remontowanych lub przebudowywanych od dnia wejścia w życie uchwały.
- ▶ Obiekty małej architektury, tablice reklamowe i urządzenia reklamowe istniejące w dniu wejścia w życie uchwały, należy dostosować do zawartych w uchwale zakazów, zasad i warunków w terminie 24 miesięcy od dnia wejścia w życie uchwały, czyli do 22 czerwca 2020 r.
- ▶ Ogrodzenia istniejące w dniu wejścia w życie uchwały, należy dostosować do zawartych w uchwale zakazów, zasad i warunków podczas najbliższej możliwej wymiany (np. remont), nie dalej jednak niż w terminie 60 miesięcy od dnia wejścia w życie uchwały, czyli do 22 czerwca 2023 r.



# Zasady dostosowania się do nowych przepisów:

- ▶ Nie wymagają dostosowania do zasad i warunków określonych w uchwale następujące obiekty małej architektury istniejące w dniu wejścia w życie uchwały: obiekty kultu religijnego (takie jak: kapliczki, krzyże przydrożne, figury), a także posągi, pomniki, wodotryski i inne obiekty architektury ogrodowej.
- ▶ Nie wymagają dostosowania do zasad i warunków określonych w uchwale obiekty małej architektury wpisane do rejestru zabytków lub wpisane do gminnej ewidencji zabytków.
- ▶ Zwalnia się z obowiązku dostosowania do zakazów, zasad i warunków określonych w uchwale ogrodzenia wpisane do rejestru zabytków lub wpisane do gminnej ewidencji zabytków.
- ▶ Pełny tekst uchwały dostępny jest online:  
<http://edzienniki.duw.pl/duw/ActDetails.aspx?year=2018&poz=2947>