

**UCHWAŁA NR L/29/18
RADY MIEJSKIEJ W SZCZAWNIE-ZDROJU**

z dnia 28 maja 2018 r.

w sprawie ustalenia zasad i warunków sytuowania obiektów małej architektury, tablic reklamowych i urządzeń reklamowych oraz ogrodzeń, ich gabaryty, standardy jakościowe oraz rodzaje materiałów budowlanych, z jakich mogą być wykonane.

Na podstawie art. 18 ust. 2 pkt 15 i art. 40 ust. 1 ustawy z dnia 8 marca 1990 r. o samorządzie gminnym (tekst jednolity: U. z 2017 r. poz. 1875, z późniejszymi zmianami) i art. 37a ust. 1 i 4 ustawy z dnia 27 marca 2003 r. o planowaniu i zagospodarowaniu przestrzennym (tekst jednolity: Dz. U. z 2017 r. poz.1073, z późniejszymi zmianami) oraz uchwały nr XIII/72/15 Rady Miejskiej w Szczawnie-Zdroju z dnia 28 września 2015 w sprawie przygotowania projektu uchwały ustalającej zasady i warunki sytuowania obiektów małej architektury, tablic reklamowych i urządzeń reklamowych oraz ogrodzeń, ich gabaryty, standardy jakościowe oraz rodzaje materiałów budowlanych, z jakich mogą być wykonane.

§ 1. 1. Uchwala się „zasady i warunki sytuowania obiektów małej architektury, tablic reklamowych i urządzeń reklamowych oraz ogrodzeń, ich gabaryty, standardy jakościowe oraz rodzaje materiałów budowlanych, z jakich mogą być wykonane”, zwane dalej uchwałą.

2. Uchwała obejmuje ustalenia zawarte w treści uchwały, kart wskazań oraz części graficznej: składających się z:

- 1) załącznika nr 1 – rysunku w skali 1:10 000 – Zasady i warunki sytuowania obiektów małej architektury, tablic reklamowych i urządzeń reklamowych oraz ogrodzeń;
- 2) załącznika nr 2 – karty wskazań.

§ 2. Celem uchwały jest:

1. ustalenie zasad i warunków sytuowania na terenie miasta Szczawna-Zdroju obiektów małej architektury, tablic reklamowych i urządzeń reklamowych oraz ogrodzeń, ich gabarytów, standardów jakościowych oraz rodzajów materiałów budowlanych, z jakich mogą być wykonane;

2. ochrona istniejącej struktury społecznej i przestrzennej, tradycji miejsca, istniejących zabytkowych lub innych wartościowych obiektów i układów urbanistycznych poprzez ustalenie zasad i standardów decydujących o harmonii i porządku przestrzennym;

3. ochrona cennych historycznie i kulturowo walorów widokowych miasta;

4. poszanowanie dobrego sąsiedztwa rozumianego jako przeciwdziałanie degradacji przestrzeni publicznej i terenów otwartych przez urządzenia reklamowe, informacyjne, promocyjne i techniczne;

5. tworzenie relacji między terenami publicznymi a otaczającymi je nieruchomościami prywatnymi poprzez ochronę interesu publicznego przed zawłaszczaniem przestrzeni publicznej.

**CZEŚĆ I
PRZEPISY OGÓLNE**

§ 3. 1. Celem określenia zasad i warunków sytuowania obiektów małej architektury, tablic reklamowych, urządzeń reklamowych i ogrodzeń oraz określenia ich gabarytów, standardów jakościowych oraz rodzajów materiałów budowlanych, z jakich mogą być wykonane, z obszaru Gminy Miejskiej Szczawna-Zdroju wydzielono siedem stref strukturalnych, określonych w załączniku nr 1:

- 1) strefa A: obszar ochrony krajobrazu uzdrowiskowego,
- 2) strefa B: obszar ochrony krajobrazu wiejskiego o założeniu średniowiecznym,
- 3) strefa C: obszar ochrony krajobrazu układu urbanistycznego sprzed II wojny światowej,
- 4) strefa D: obszar ochrony krajobrazu lokalnego,
- 5) strefa E: obszar ochrony krajobrazu pierzei ulicznych,
- 6) strefa F: obszar ochrony krajobrazu przyrodniczego,
- 7) strefa G: obszar aktywności gospodarczej.

2. Ilekroć w uchwale jest mowa o:

- 1) **banerze** – należy przez to rozumieć tablicę reklamową rozpinaną na krawędziach, wykonaną z miękkich materiałów, takich jak: tkanina, tekstylia, folia;
- 2) **bezpośrednim zewnętrznym wejściu** – należy przez to rozumieć wejście do danego lokalu w budynku, dostępne bezpośrednio z przestrzeni publicznej;
- 3) **billboardzie** – należy przez to rozumieć wielkoformatową tablicę reklamową lub urządzenie reklamowe, o nie więcej niż dwóch płaszczyznach ekspozycji nie mniejszych niż 5 m²;
- 4) **budynku frontowym** – należy przez to rozumieć budynek (w tym narożny) usytuowany od strony ulicy, placu lub innej przestrzeni publicznej;
- 5) **elewacji** – należy przez to rozumieć zewnętrzną ścianę budynku ze wszystkimi znajdującymi się na niej elementami architektonicznymi. W przypadku budynku z arkadami przez elewację należy rozumieć także arkady z podporami i łukami, jak również zewnętrzne ściany budynku w podcieniach. Skrzydła okien, drzwi, bram i krat otwarte do wewnątrz i na zewnątrz również stanowią elementy elewacji;
- 6) **elewacji frontowej** – należy przez to rozumieć elewację budynku - niebędącego budynkiem gospodarczym lub garażem, usytuowaną od strony drogi publicznej lub innej przestrzeni publicznej, na której znajduje się główne zewnętrzne wejście;
- 7) **głównym zewnętrznym wejściu** – należy przez to rozumieć wejście do budynku z przestrzeni publicznej lub wejście do budynku stanowiące wspólny dostęp do lokali sytuowanych w budynku (w szczególności wejścia do bram stanowiące dostęp do korytarzy lub klatek schodowych, bramy przejazdowe);
- 8) **przedsięwzięciach plenerowych** – należy przez to rozumieć imprezy masowe oraz inne wydarzenia realizowane w przestrzeni publicznej, w szczególności: uroczystości państwowe lub religijne, imprezy sportowe lub kulturalne, imprezy kierowane do określonej grupy odbiorców, wystawy, kiermasze, akcje o charakterze informacyjnym, promocyjnym lub charytatywnym;
- 9) **muralu reklamowym** – należy przez to rozumieć reklamę w formie malarstwa ściennego wykonanego bezpośrednio na ścianie budynku, z wyłączeniem malarstwa ściennego powstałego do roku 1989;
- 10) **nazwie podmiotu wiodącego** – należy przez to rozumieć szyld podmiotu wskazanego przez właściciela w formie symbolu graficznego lub napisu i symbolu graficznego (logo) służący do identyfikacji wizualnej prowadzonej działalności;
- 11) **nazwie własnej budynku** – należy przez to rozumieć nazwę budynku nadaną w celu identyfikacji wizualnej obiektu w przestrzeni miasta, stanowiącą jego jednoznaczny i niepowtarzalny wyznacznik;
- 12) **ogródka gastronomicznym** – należy przez to rozumieć wyznaczone w przestrzeni publicznej miejsca dopuszczone do użytkowania dla celów gastronomicznych;
- 13) **ogrodzeniu pełnym** – należy przez to rozumieć mur pełny lub takie ogrodzenie, w którym powierzchnia prześwitów widocznych w kierunku prostopadłym do elewacji ogrodzenia wynosi mniej niż 20% na każdy metr bieżący ogrodzenia, z zastrzeżeniem, że nie dotyczy to murów oporowych;
- 14) **panelu reklamowym** – należy przez to rozumieć wolnostojące lub sytuowane w wiatach przystankowych komunikacji miejskiej bądź w przejściach podziemnych urządzenie reklamowe, służące do ekspozycji reklam umieszczonych w przeszklonej i podświetlonej gablocie lub na elektronicznych powierzchniach reklamowych;
- 15) **plakacie** – należy przez to rozumieć reklamę w formie graficznej, drukowaną jednostronnie na pojedynczym arkuszu;
- 16) **pylonie** – należy przez to rozumieć zewnętrzny nośnik reklamy w postaci pionowego, wolno stojącego słupa;
- 17) **powierzchni ekspozycji** – należy przez to rozumieć część tablicy reklamowej lub urządzenia reklamowego, z wyłączeniem elementów konstrukcyjnych, służącej ekspozycji reklamy;
- 18) **słup ogłoszeniowy** – należy przez to rozumieć wolnostojące, trwale związane z gruntem zbiorcze urządzenie reklamowo-ogłoszeniowe;
- 19) **SIM (System Informacji Miejskiej)** – należy przez to rozumieć jednolity architektonicznie/wizualnie zespół elementów przestrzennych, stanowiących nośniki informacji publicznej, adresowej, kierunkowej, turystycznej i historycznej, obejmujący elementy takie jak tablice, słupy i znaki informacyjne inne niż znaki drogowe;
- 20) **ścianie ślepej** – należy przez to rozumieć ścianę bez otworów okiennych i drzwiowych;

- 21) **witrynie** – należy przez to rozumieć okno wystawowe służące ekspozycji towarów lub prezentacji usług danego lokalu użytkowego;
 - 22) **wolnostojącej tablicy reklamowej lub urządzeniu reklamowym** – należy przez to rozumieć tablicę reklamową lub urządzenie reklamowe nieumieszczone na obiekcie budowlanym lub urządzeniu budowlanym;
 - 23) **wysokości obiektów budowlanych** – należy przez to rozumieć:
 - a) wysokość budynków, o której mowa w rozporządzeniu Ministra Infrastruktury z dnia 12 kwietnia 2002 r. w sprawie warunków technicznych, jakim powinny odpowiadać budynki i ich usytuowanie (tekst jednolity: Dz. U. z 2015 r. poz. 1422, z późniejszymi zmianami),
 - b) odległość mierzoną od poziomu terenu istniejącego do najwyższej położonego punktu obiektu budowlanego niestanowiącego budynku, takiego jak: przekrycie dachu, attyka, nadbudówka ponad dachem i inne.
3. Nazwy własne (m.in. ulic, placów i obiektów) należy rozumieć odpowiednio jako nazwy istniejące w dniu sporządzenia projektu uchwały.
4. Pozostałe określenia użyte w uchwale należy rozumieć zgodnie z ich definicjami określonymi w przepisach odrębnych.

CZEŚĆ II

ZASADY I WARUNKI SYTUOWANIA OBIEKTÓW MAŁEJ ARCHITEKTURY

§ 4. 1. Dla całego obszaru Gminy Miejskiej Szczawna-Zdroju ustala się:

- 1) Zakazuje się sytuowania obiektów małej architektury oraz urządzeń budowlanych (w tym: przewody kominowe i wentylacyjne) w sposób kolidujący z zachowaniem ciągłości przejść dla pieszych i tras rowerowych;
- 2) Nakazuje się:
 - a) wykonanie obiektów małej architektury z wykorzystaniem materiałów o dużej wytrzymałości mechanicznej, konstrukcji o wysokiej odporności na warunki atmosferyczne i dewastację; obiekty małej architektury powinny być wykonane z materiałów wysokiej jakości (w szczególności takich jak: cegła, metal, szkło, drewno), w miarę możliwości mają być jednorodne w zakresie: formy przestrzennej, materiału i kolorystyki - dla działki budowlanej, placu, ulicy lub innej przestrzeni publicznej postrzeganej jako jednorodne założenie urbanistyczne lub architektoniczne;
 - b) wolno stojące obiekty małej architektury oraz urządzenia budowlane (w tym: przewody kominowe i wentylacyjne) powinny zostać wkomponowane w otoczenie, nie mogą zakłócać charakteru miejsca oraz przesłaniać widoków na wpisane do rejestru zabytków, pomniki, tablice pamiątkowe, miejsca pamięci narodowej, znaki i sygnały drogowe, tablice urzędowe oraz urządzenia służące do prezentacji informacji Systemu Informacji Miejskiej;
 - c) sytuowanie i wykonanie obiektów małej architektury oraz urządzeń budowlanych (w tym: przewody kominowe i wentylacyjne) w sposób zgodny z przepisami odrębnymi.
- 3) Dopuszcza się:
 - a) sytuowania oświetlenia przestrzeni publicznych bez określenia maksymalnej wysokości, z uwzględnieniem wytycznych konserwatorskich,
 - b) montaż oświetlenia oraz ozdób okazjonalnych (np. flagi, kwiaty),
 - c) sytuowania elementów wyposażenia placów zabaw oraz siłowni plenerowych,
 - d) sytuowania kontenerów na odpady wielkogabarytowe w związku z prowadzeniem robót budowlanych zgodnie z przepisami odrębnymi,
 - e) dla placów zabaw oraz siłowni plenerowych użycia materiałów i kolorystyki innej niż wymieniona w poszczególnych strefach strukturalnych;
- 4) Szczegółowe zasady i warunki sytuowania obiektów małej architektury określone zostały w załączniku nr 2 - karta wskazań dla obiektów małej architektury

CZEŚĆ III

ZASADY I WARUNKI SYTUOWANIA TABLIC REKLAMOWYCH I URZĄDZEŃ REKLAMOWYCH

§ 5. 1. Przepisów § 6 – § 17 nie stosuje się do reklam umieszczanych na drzwiach, oknach lub witrynach zawierających wyłącznie informacje na temat:

- 1) możliwości dokonywania płatności kartami płatniczymi oraz korzystania z innych kart, w szczególności: rabatowych, lojalnościowych, wydawanych w ramach programów partnerskich, jak również dotyczące zwrotu podatku VAT, o łącznej powierzchni nie większej niż powierzchnia formatu A4;
- 2) godzin otwarcia lokalu, o powierzchni nie większej niż powierzchnia formatu A3;
- 3) ochrony/monitoringu obiektu, o łącznej powierzchni nie większej niż powierzchnia formatu A4.

2. Przepisów § 6 – § 17 nie stosuje się do tablic reklamowych i urządzeń reklamowych sytuowanych:

- 1) jako aranżacje wnętrza witryn, lokalizowanych w odległości większej niż 0,4 m liczonej od przeszklenia witryny;
- 2) na urządzeniach bankomatowych, lub w miejscu ich lokalizacji, o łącznej powierzchni reklam nie większej niż 1 m²;
- 3) jako oznakowanie urządzeń obsługujących sprzedaż biletów komunikacji oraz parkometrów o łącznej powierzchni nie większej niż 0,5 m²;
- 4) w zakresie, w jakim zostały one określone w przepisach odrębnych – w szczególności zapisy uchwały nie znajdują zastosowania do tablic informacyjno-promocyjnych, dotyczących projektów współfinansowanych ze środków zewnętrznych, sporządzonych zgodnie z przepisami odrębnymi;
- 5) jako dwa dodatkowe szyldy sytuowane na budynkach użyteczności publicznej z zakresu administracji, usług edukacji, kultury lub sportu, o powierzchni do 1 m² zawierające informacje o aktualnej ofercie użytkownika obiektu, odpowiednio, o działalności administracyjnej, edukacyjnej, kulturalnej lub sportowej.

3. Przepisów § 6 – § 17 nie stosuje się do tablic reklamowych i urządzeń reklamowych stanowiących jeden dodatkowy szyld zawierający informacje w zakresie aktualnej oferty gastronomicznej, sytuowany na nieruchomości, na której prowadzona jest działalność w zakresie gastronomii, o powierzchni tablicy reklamowej nieprzekraczającej powierzchni formatu A3, a w przypadku stosowania wolnostojących urządzeń w formie pulpitu o ile jego wysokość nie przekracza 1,5 m.

4. Przepisów § 6 – § 17 nie stosuje się do tablic reklamowych i urządzeń reklamowych powstałych do roku 1989 lub tablic reklamowych i urządzeń reklamowych ujętych w kartach ewidencyjnych zabytków.

5. Przepisów § 6 – § 17 nie stosuje się do tablic reklamowych i urządzeń reklamowych sytuowanych na pojazdach komunikacji zbiorowej, indywidualnej oraz na innych pojazdach, z wyłączeniem reklam eksponowanych na stacjonarnych przyczepach, które należy traktować jako tablice reklamowe wolnostojące.

§ 6. 1. Dla całego obszaru Gminy Miejskiej Szczawna-Zdroju ustala się:

- 1) Zakazuje się:
 - a) umieszczania tablic reklamowych i urządzeń reklamowych na terenach cmentarzy i ich ogrodzeniach;
 - b) umieszczania tablic reklamowych i urządzeń reklamowych na słupach oświetleniowych;
 - c) sytuowania tablic reklamowych i urządzeń reklamowych na wolnostojących nośnikach w sposób, który zakłóca odczytanie znaków drogowych, urządzeń służących do prezentacji informacji Systemu Informacji Miejskiej, oraz ogranicza widoczność kamer monitoringu miejskiego;
- 2) Nakazuje się:
 - a) wolnostojące urządzenia reklamowe powinny zostać wkomponowane w otoczenie, w sposób niezakłócający charakteru miejsca i nie przesłaniający widoków na obiekty wpisane do rejestru zabytków, pomniki, tablice pamiątkowe, rzeźby, fontanny oraz miejsca pamięci narodowej;
 - b) właściciel tablicy reklamowej lub urządzenia reklamowego zobowiązany jest do utrzymania ich w dobrym stanie technicznym i estetycznym;
 - c) sytuowanie i wykonanie tablic i urządzeń reklamowych w sposób zgodny z przepisami odrębnymi.
- 3) Szczegółowe zasady i warunki sytuowania obiektów małej architektury określone zostały w załączniku nr 2 - karta wskazań dla urządzeń reklamowych, tablic reklamowych i szyldów.

§ 7. W strefie A obowiązuje zakaz sytuowania:

1. Wolnostojących tablic reklamowych i urządzeń reklamowych, z wyjątkiem dopuszczenia sytuowania tymczasowych wolnostojących tablic reklamowych i urządzeń reklamowych:

- 1) wyłącznie w określonym miejscu organizacji przedsięwzięcia plenerowego na czas jego trwania oraz na czas montażu i demontażu w okresie 14 dni przed rozpoczęciem przedsięwzięcia plenerowego i do 7 dni roboczych po jego zakończeniu;
- 2) w formie słupów ogłoszeniowych, służących wyłącznie informacji o bieżących wydarzeniach kulturalnych z wyłączeniem terenów biologicznie czynnych w szczególności na: zieleńcach, skwerach i trawnikach oraz na terenach parków;

2. Tablic reklamowych i urządzeń reklamowych umieszczanych na obiektach budowlanych lub urządzeniach budowlanych, z wyjątkiem tablic reklamowych i urządzeń reklamowych wykonanych z drewna, szkła, metali (w tym stali, stali ocynkowanej, stopów metali kolorowych), oraz płyt kompozytowych (z dibondu, tubondu, pleksi) i innych tworzyw sztucznych, sytuowanych:

- 1) jako jeden nieoświetlony baner na rusztowaniu budowlanym przy elewacji budynku w związku z prowadzeniem na niej, zgodnie z przepisami odrębnymi, robót budowlanych związanych z remontem lub konserwacją danej elewacji, na czas wykonywania robót na elewacji, nie dłużej jednak niż przez 12 miesięcy oraz nie częściej niż co 7 lat. Powierzchnia reklamy na banerze nie może przekraczać 50% powierzchni rusztowania przy remontowanej elewacji, pozostała powierzchnia baneru powinna stanowić odzwierciedlenie elewacji budynku, na którym się znajduje;
- 2) jako panel reklamowy w wiatach przystankowych komunikacji miejskiej na następujących zasadach:
 - a) sytuowanie nie więcej niż dwóch paneli reklamowych w wiacie,
 - b) wymiary tablicy reklamowej do 1,8 m wysokości i do 1,2 m szerokości,
 - c) zakaz stosowania paneli reklamowych emitujących światło o zmieniającym się natężeniu (błyskowe lub pulsujące);
- 3) na tymczasowych obiektach budowlanych związanych z organizacją przedsięwzięcia plenerowego, zlokalizowanych wyłącznie w określonym miejscu organizacji przedsięwzięcia plenerowego, na czas jego trwania oraz na czas montażu i demontażu w okresie 14 dni przed rozpoczęciem przedsięwzięcia plenerowego i do 7 dni roboczych po jego zakończeniu, z wykluczeniem tablic reklamowych i urządzeń reklamowych o jaskrawej kolorystyce lub z wykorzystaniem projekcji świetlnych i elementów ruchomych lub emitujących światło o zmieniającym się natężeniu (błyskowe lub pulsujące), w szczególności: telebimów, ekranów LED, LCD, itp.,
- 4) na elementach stanowiących wyposażenie ogródków gastronomicznych, stoisk targowych, handlowych i wystawienniczych, niestanowiących ogrodzeń lub elementów wygradzeniowych, na następujących zasadach:
 - a) sytuowanie nie więcej niż jednej reklamy o powierzchni odpowiadającej powierzchni formatu A4 na co drugim lambreklinie otaczającym czaszę parasola – należy stosować kolorystykę poszycia parasoli barwy białej lub beżowej,
 - b) sytuowanie nie więcej niż jednej tablicy reklamowej lub urządzenia reklamowego o powierzchni reklamy odpowiadającej powierzchni formatu A5 na elementach wyposażenia innych niż czasza parasola,
 - c) kolorystyka monochromatyczna, niekontrastowa, spójna z kolorystyką zastosowanego wyposażenia.

§ 8. W strefie B obowiązuje zakaz sytuowania:

1. Wolnostojących tablic reklamowych i urządzeń reklamowych, z wyjątkiem:

- 1) sytuowania tymczasowych wolnostojących tablic reklamowych i urządzeń reklamowych wyłącznie w określonym miejscu organizacji przedsięwzięcia plenerowego, na czas jego trwania oraz na czas montażu i demontażu w okresie 14 dni przed rozpoczęciem przedsięwzięcia plenerowego i do 7 dni roboczych po jego zakończeniu;
- 2) sytuowania wolnostojących tablic reklamowych i urządzeń reklamowych w formie trwale związanych z gruntem paneli reklamowych oraz słupów plakatowo-reklamowych na zasadach:
 - a) zachowania minimalnej odległości od zewnętrznej krawędzi jezdni i krawędzi tras rowerowych – 1,5 m,
 - b) zachowania minimalnej odległości od przejść dla pieszych lub wiat przystankowych – 15 m,
 - c) zachowania minimalnej odległości pomiędzy wolnostojącymi tablicami reklamowymi i urządzeniami reklamowymi – 80 m,
 - d) zachowania minimalnej szerokości przejścia nie mniejszej niż 2 m w przypadku sytuowania na chodniku,

- e) zakaz sytuowania w strefie 50 m od przecięcia osi jezdni skrzyżowań, a w strefie od 50 m do 100 m od przecięcia osi jezdni skrzyżowań możliwość sytuowania maksymalnie jednej tablicy reklamowej lub urządzenia reklamowego,
- f) zakaz sytuowania słupów ogłoszeniowych na terenie biologicznie czynnym w szczególności na: zieleńcach, skwerach i trawnikach;

§ 9. 1. W strefie B dopuszcza się sytuowanie tablic reklamowych i urządzeń reklamowych:

- 1) na rusztowaniu budowlanym przy elewacji obiektu budowlanego w związku z prowadzeniem na niej robót budowlanych związanych z remontem lub konserwacją danej elewacji;
- 2) w wiatach przystankowych komunikacji;
- 3) na tymczasowych obiektach lub urządzeniach budowlanych na czas trwania przedsięwzięć plenerowych;
- 4) na elementach stanowiących wyposażenie ogródków gastronomicznych, stoisk targowych, handlowych i wystawienniczych.
- 5) na rusztowaniu budowlanym przy elewacji obiektu budowlanego w związku z prowadzeniem na niej, zgodnie z przepisami odrębnymi, robót budowlanych związanych z remontem lub konserwacją danej elewacji dopuszcza się umieszczenie jednego nieoświetlonego baneru na czas prowadzenia robót na elewacji, nie dłużej jednak niż przez 12 miesięcy oraz nie częściej niż co 7 lat. Powierzchnia reklamy na banerze nie może przekraczać 50% powierzchni rusztowania przy remontowanej elewacji, pozostała powierzchnia baneru powinna stanowić odzwierciedlenie elewacji budynku, na którym się znajduje.

2. W strefie B zakazuje się sytuowania tablic reklamowych i urządzeń reklamowych:

- 1) na elewacji budynku, z wyjątkiem tablic reklamowych i urządzeń o których mowa w ust 1;
- 2) w słupie powietrza nad drogami publicznymi i placami;
- 3) w sposób zasłaniający okna i drzwi oraz charakterystyczne detale architektoniczne budynku (w szczególności: portale, gzymsy, parapety, balustrady budynku, okiennice);
- 4) w formie murali reklamowych;
- 5) w formie banerów, z wyjątkiem banerów, o których mowa w ust. 1 pkt 1;
- 6) na ogrodzeniach, tymczasowych obiektach budowlanych, obiektach małej architektury, balustradach, murach, konstrukcjach oporowych oraz urządzeniach infrastruktury technicznej i drogowej, z wyjątkiem tablic reklamowych i urządzeń reklamowych, o których mowa w ust. 1 pkt 4;
- 7) o jaskrawej kolorystyce lub z wykorzystaniem projekcji świetlnych i elementów ruchomych lub emitujących światło o zmieniającym się natężeniu (błyskowe lub pulsujące), w szczególności: telebimów, ekranów LED, LCD, itp. z wyjątkiem paneli reklamowych w wiatach przystanków komunikacji;
- 8) projekcji świetlnych reklam na elewacjach budynków, na płaszczyźnie terenu oraz w przestrzeni powietrznej;
- 9) na dachach budynków.

§ 10. W strefie C obowiązuje zakaz sytuowania:

1. Wolnostojących tablic reklamowych i urządzeń reklamowych, z wyjątkiem:

- 1) sytuowania tymczasowych wolnostojących tablic reklamowych i urządzeń reklamowych wyłącznie w określonym miejscu organizacji przedsięwzięcia plenerowego, na czas jego trwania oraz na czas montażu i demontażu w okresie 14 dni przed rozpoczęciem przedsięwzięcia plenerowego i do 7 dni roboczych po jego zakończeniu;
- 2) sytuowania wolnostojących tablic reklamowych i urządzeń reklamowych w formie trwale związanych z gruntem paneli reklamowych oraz słupów plakatowo-reklamowych na zasadach:
 - a) zachowania minimalnej odległości od zewnętrznej krawędzi jezdni i krawędzi tras rowerowych – 1,5 m,
 - b) zachowania minimalnej odległości od przejść dla pieszych lub wiat przystankowych – 15 m,
 - c) zachowania minimalnej odległości pomiędzy wolnostojącymi tablicami reklamowymi i urządzeniami reklamowymi – 80 m,
 - d) zachowania minimalnej szerokości przejścia nie mniejszej niż 2 m w przypadku sytuowania na chodniku,

- e) zakaz sytuowania w strefie 50 m od przecięcia osi jezdni skrzyżowań, a w strefie od 50 m do 100 m od przecięcia osi jezdni skrzyżowań możliwość sytuowania maksymalnie jednej tablicy reklamowej lub urządzenia reklamowego,
- f) zakaz sytuowania słupów ogłoszeniowych na terenie biologicznie czynnym w szczególności na: zieleńcach, skwerach i trawnikach;

§ 11. 1. W strefie C dopuszcza się sytuowanie tablic reklamowych i urządzeń reklamowych:

- 1) na rusztowaniu budowlanym przy elewacji obiektu budowlanego w związku z prowadzeniem na niej robót budowlanych związanych z remontem lub konserwacją danej elewacji;
- 2) w wiatach przystankowych komunikacji;
- 3) na tymczasowych obiektach lub urządzeniach budowlanych na czas trwania imprez plenerowych;
- 4) na elementach stanowiących wyposażenie ogródków gastronomicznych, stoisk targowych, handlowych i wystawienniczych.
- 5) na rusztowaniu budowlanym przy elewacji obiektu budowlanego w związku z prowadzeniem na niej, zgodnie z przepisami odrębnymi, robót budowlanych związanych z remontem lub konserwacją danej elewacji dopuszcza się umieszczenie jednego nieoświetlonego baneru na czas prowadzenia robót na elewacji, nie dłużej jednak niż przez 12 miesięcy oraz nie częściej niż co 7 lat. Powierzchnia reklamy na banerze nie może przekraczać 50% powierzchni rusztowania przy remontowanej elewacji, pozostała powierzchnia baneru powinna stanowić odzwierciedlenie elewacji budynku, na którym się znajduje.

2. W strefie C zakazuje się sytuowania tablic reklamowych i urządzeń reklamowych:

- 1) na elewacji budynku, z wyjątkiem tablic reklamowych i urządzeń o których mowa w ust 1;
- 2) w słupie powietrza nad drogami publicznymi i placami;
- 3) w sposób zasłaniający okna i drzwi oraz charakterystyczne detale architektoniczne budynku (w szczególności: portale, gzymsy, parapety, balustrady budynku, okiennice);
- 4) w formie murali reklamowych;
- 5) w formie banerów, z wyjątkiem banerów, o których mowa w ust. 1 pkt 1;
- 6) na ogrodzeniach, tymczasowych obiektach budowlanych, obiektach małej architektury, balustradach, murach, konstrukcjach oporowych oraz urządzeniach infrastruktury technicznej i drogowej, z wyjątkiem tablic reklamowych i urządzeń reklamowych, o których mowa w ust. 1 pkt 4;
- 7) o jaskrawej kolorystyce lub z wykorzystaniem projekcji świetlnych i elementów ruchomych lub emitujących światło o zmieniającym się natężeniu (błyskowe lub pulsujące), w szczególności: telebimów, ekranów LED, LCD, itp. z wyjątkiem paneli reklamowych w wiatach przystanków komunikacji;
- 8) projekcji świetlnych reklam na elewacjach budynków, na płaszczyźnie terenu oraz w przestrzeni powietrznej
- 9) na dachach budynków.

§ 12. 1. W strefie D w zakresie wolnostojących tablic reklamowych i urządzeń reklamowych dopuszcza się sytuowanie wolnostojących tablic reklamowych i urządzeń reklamowych:

- 1) jako obiektów tymczasowych, na czas trwania przedsięwzięć plenerowych;
- 2) w formie trwale związanych z gruntem słupów plakatowo-reklamowych oraz paneli reklamowych;
- 3) w formie trwale związanych z gruntem billboardów;
- 4) w formie trwale związanych z gruntem pylonów;

2. Obowiązuje zakaz sytuowania tablic reklamowych i urządzeń reklamowych:

- 1) w przejściach i przejazdach bramnych, w otworach okiennych oraz wejściach do budynków i lokali w sposób przesłaniający otwarte do wewnątrz skrzydła okien, drzwi, bram i krat oraz utrudniający swobodne poruszanie się;
- 2) stanowiących projekcję świetlną reklam na elewacjach budynków, na płaszczyźnie terenu lub w przestrzeni powietrznej;
- 3) o płaszczyźnie ekspozycji reklamy równoległej do osi drogi;
- 4) o jaskrawej kolorystyce lub z wykorzystaniem projekcji świetlnych i elementów ruchomych lub emitujących światło o zmieniającym się natężeniu (błyskowe lub pulsujące), w szczególności: ekranów LED, LCD, itp.

§ 13. 1. W strefie D w zakresie tablic reklamowych i urządzeń reklamowych sytuowanych na obiektach i urządzeniach budowlanych dopuszcza się sytuowanie tablic reklamowych i urządzeń reklamowych na budynkach oraz:

- 1) na rusztowaniu budowlanym przy elewacji obiektu budowlanego w związku z prowadzeniem na niej robót budowlanych związanych z remontem lub konserwacją danej elewacji;
- 2) w wiatach przystankowych komunikacji;
- 3) na tymczasowych obiektach lub urządzeniach budowlanych na czas trwania imprez plenerowych;
- 4) na elementach stanowiących wyposażenie ogródków gastronomicznych, stoisk targowych, handlowych i wystawienniczych.
- 5) na rusztowaniu budowlanym przy elewacji obiektu budowlanego w związku z prowadzeniem na niej, zgodnie z przepisami odrębnymi, robót budowlanych związanych z remontem lub konserwacją danej elewacji dopuszcza się umieszczenie jednego nieoświetlonego baneru na czas prowadzenia robót na elewacji, nie dłużej jednak niż przez 12 miesięcy oraz nie częściej niż co 7 lat. Powierzchnia reklamy na banerze nie może przekraczać 50% powierzchni rusztowania przy remontowanej elewacji.

2. Zakaz sytuowania tablic reklamowych i urządzeń reklamowych:

- 1) w słupie powietrza nad drogami publicznymi i placami;
- 2) w sposób zasłaniający okna i drzwi oraz charakterystyczne detale architektoniczne budynku (w szczególności: portale, gzymsy, parapety, balustrady budynku, okiennice);
- 3) w formie murali reklamowych;
- 4) w formie banerów, z wyjątkiem banerów na rusztowaniu budowlanym przy obiekcie budowlanym w związku z prowadzeniem robót budowlanych, zgodnie z przepisami odrębnymi, na czas wykonywania robót na elewacji;
- 5) na ogrodzeniach, tymczasowych obiektach budowlanych, obiektach małej architektury, na balustradach, murach, konstrukcjach oporowych oraz urządzeniach infrastruktury technicznej i drogowej z wyjątkiem tablic reklamowych i urządzeń reklamowych, o których mowa w ust. 1 pkt 4.
- 6) o jaskrawej kolorystyce lub z wykorzystaniem projekcji świetlnych i elementów ruchomych lub emitujących światło o zmieniającym się natężeniu (błyskowe lub pulsujące), w szczególności: telebimów, ekranów LED, LCD, itp.;
- 7) projekcji świetlnych reklam na elewacjach budynków, na płaszczyźnie terenu oraz w przestrzeni powietrznej;
- 8) na dachach budynków.

§ 14. W strefie E obowiązuje zakaz sytuowania:

1. Wolnostojących tablic reklamowych i urządzeń reklamowych, z wyjątkiem dopuszczenia sytuowania tymczasowych wolnostojących tablic reklamowych i urządzeń reklamowych:

- 1) wyłącznie w określonym miejscu organizacji przedsięwzięcia plenerowego na czas jego trwania oraz na czas montażu i demontażu w okresie 14 dni przed rozpoczęciem przedsięwzięcia plenerowego i do 7 dni roboczych po jego zakończeniu;
- 2) w formie słupów ogłoszeniowych, służących wyłącznie informacji o bieżących wydarzeniach kulturalnych z wyłączeniem terenów biologicznie czynnych w szczególności na: zieleńcach, skwerach i trawnikach oraz na terenach parków;

2. Tablic reklamowych i urządzeń reklamowych umieszczanych na obiektach budowlanych lub urządzeniach budowlanych, z wyjątkiem tablic reklamowych i urządzeń reklamowych wykonanych z drewna, szkła, metali (w tym stali, stali ocynkowanej, stopów metali kolorowych) oraz płyt kompozytowych (z dibondu, tubondu, pleksi) i innych tworzyw sztucznych, sytuowanych:

- 1) jako jeden nieoświetlony baner na rusztowaniu budowlanym przy elewacji budynku w związku z prowadzeniem na niej, zgodnie z przepisami odrębnymi, robót budowlanych związanych z remontem lub konserwacją danej elewacji, na czas wykonywania robót na elewacji, nie dłużej jednak niż przez 12 miesięcy oraz nie częściej niż co 7 lat. Powierzchnia reklamy na banerze nie może przekraczać 50% powierzchni rusztowania przy remontowanej elewacji, pozostała powierzchnia baneru powinna stanowić odzwierciedlenie elewacji budynku, na którym się znajduje;
- 2) jako panel reklamowy w wiatach przystankowych komunikacji miejskiej na następujących zasadach:
 - a) sytuowanie nie więcej niż dwóch paneli reklamowych w wiacie,

- b) wymiary tablicy reklamowej do 1,8 m wysokości i do 1,2 m szerokości,
 - c) zakaz stosowania paneli reklamowych emitujących światło o zmieniającym się natężeniu (błyskowe lub pulsujące);
- 3) na tymczasowych obiektach budowlanych związanych z organizacją przedsięwzięcia plenerowego, zlokalizowanych wyłącznie w określonym miejscu organizacji przedsięwzięcia plenerowego, na czas jego trwania oraz na czas montażu i demontażu w okresie 14 dni przed rozpoczęciem przedsięwzięcia plenerowego i do 7 dni roboczych po jego zakończeniu, z wykluczeniem tablic reklamowych i urządzeń reklamowych o jaskrawej kolorystyce lub z wykorzystaniem projekcji świetlnych i elementów ruchomych lub emitujących światło o zmieniającym się natężeniu (błyskowe lub pulsujące), w szczególności: telebimów, ekranów LED, LCD, itp.,
- 4) na elementach stanowiących wyposażenie ogródków gastronomicznych, stoisk targowych, handlowych i wystawienniczych, niestanowiących ogrodzeń lub elementów wygradzeniowych, na następujących zasadach:
- a) sytuowanie nie więcej niż jednej reklamy o powierzchni odpowiadającej powierzchni formatu A4 na co drugim lambreklinie otaczającym czaszę parasola – należy stosować kolorystykę poszycia parasoli barwy białej lub beżowej,
 - b) sytuowanie nie więcej niż jednej tablicy reklamowej lub urządzenia reklamowego o powierzchni reklamy odpowiadającej powierzchni formatu A5 na elementach wyposażenia innych niż czasza parasola,
 - c) kolorystyka monochromatyczna, niekontrastowa, spójna z kolorystyką zastosowanego wyposażenia.

§ 15. W strefie F obowiązuje zakaz sytuowania wolnostojących tablic reklamowych i urządzeń reklamowych, z wyjątkiem dopuszczenia sytuowania:

- 1) tymczasowych wolnostojących tablic reklamowych i urządzeń reklamowych wyłącznie w określonym miejscu organizacji przedsięwzięcia plenerowego na czas jego trwania oraz na czas montażu i demontażu w okresie 14 dni przed rozpoczęciem przedsięwzięcia plenerowego i do 7 dni roboczych po jego zakończeniu;

§ 16. W strefie F obowiązuje zakaz sytuowania tablic reklamowych i urządzeń reklamowych umieszczanych na obiektach budowlanych lub urządzeniach budowlanych, z wyjątkiem tablic reklamowych i urządzeń reklamowych wykonanych z drewna, szkła, metali (w tym stali, stali ocynkowanej, stopów metali kolorowych), oraz dibondu, tubondu, pleksi i innych tworzyw sztucznych, sytuowanych jako:

- 1) jeden nieoświetlony baner na rusztowaniu budowlanym przy elewacji budynku w związku z prowadzeniem na niej, zgodnie z przepisami odrębnymi, robót budowlanych związanych z remontem lub konserwacją danej elewacji, na czas wykonywania robót na elewacji, nie dłużej jednak niż przez 12 miesięcy oraz nie częściej niż co 7 lat. Powierzchnia reklamy na banerze nie może przekraczać 50% powierzchni rusztowania przy remontowanej elewacji;
- 2) panele reklamowe w wiatrach przystankowych komunikacji miejskiej na następujących zasadach:
 - a) sytuowanie nie więcej niż dwóch paneli reklamowych w wiacie, a dla wiat składających się z min. sześciu segmentów ściany tylnej – pięciu paneli reklamowych lub trzech w przypadku dwustronnej ekspozycji reklamy,
 - b) wymiary tablicy reklamowej do 1,8 m wysokości i do 1,2 m szerokości,
 - c) zakaz stosowania tablic reklamowych i urządzeń reklamowych emitujących światło o zmieniającym się natężeniu (błyskowe lub pulsujące);
- 3) tablice reklamowe lub urządzenia reklamowe na tymczasowych obiektach budowlanych związanych z organizacją przedsięwzięcia plenerowego, zlokalizowanych wyłącznie w określonym miejscu organizacji przedsięwzięcia plenerowego, na czas jego trwania oraz na czas montażu i demontażu w okresie 14 dni przed rozpoczęciem przedsięwzięcia plenerowego i do 7 dni roboczych po jego zakończeniu, z wykluczeniem tablic reklamowych i urządzeń reklamowych o jaskrawej kolorystyce lub z wykorzystaniem projekcji świetlnych i elementów ruchomych lub emitujących światło o zmieniającym się natężeniu (błyskowe lub pulsujące), w szczególności: telebimów, ekranów LED, LCD, itp.,
- 4) tablice reklamowe lub urządzenia reklamowe na elementach stanowiących wyposażenie ogródków gastronomicznych, stoisk targowych, handlowych i wystawienniczych niestanowiących ogrodzeń lub elementów wygradzeniowych, na następujących zasadach:
 - a) sytuowanie nie więcej niż jednej reklamy o powierzchni odpowiadającej powierzchni formatu A4 na co drugim lambreklinie otaczającym czaszę parasola – należy stosować kolorystykę poszycia parasoli barwy białej lub beżowej,

- b) sytuowanie nie więcej niż jednej tablicy reklamowej lub urządzenia reklamowego o powierzchni reklamy odpowiadającej powierzchni formatu A5 na elementach wyposażenia innych niż czasza parasola,
- c) kolorystyka monochromatyczna, niekontrastowa, spójna z kolorystyką zastosowanego wyposażenia;

§ 17. W strefie G dopuszcza się sytuowanie tablic reklamowych i urządzeń reklamowych na budynkach oraz:

- 1) na rusztowaniu budowlanym przy elewacji obiektu budowlanego w związku z prowadzeniem na niej robót budowlanych związanych z remontem lub konserwacją danej elewacji;
- 2) w wiatkach przystankowych komunikacji;
- 3) na tymczasowych obiektach lub urządzeniach budowlanych na czas trwania imprez plenerowych;
- 4) na elementach stanowiących wyposażenie ogródków gastronomicznych, stoisk targowych, handlowych i wystawienniczych;
- 5) na rusztowaniu budowlanym przy elewacji obiektu budowlanego w związku z prowadzeniem na niej, zgodnie z przepisami odrębnymi, robót budowlanych związanych z remontem lub konserwacją danej elewacji dopuszcza się umieszczenie jednego nieoświetlonego baneru na czas prowadzenia robót na elewacji, nie dłużej jednak niż przez 12 miesięcy oraz nie częściej niż co 7 lat. Powierzchnia reklamy na banerze nie może przekraczać 50% powierzchni rusztowania przy remontowanej elewacji;
- 6) w formie murali reklamowych;
- 7) w formie banerów,
- 8) w formie pylonów
- 9) w formie chorągwi

CZEŚĆ IV ZASADY I WARUNKI SYTUOWANIA SZYLDÓW

§ 18. 1. Niezależnie od ustaleń § 6 – § 17, dopuszcza się sytuowanie tablic reklamowych lub urządzeń reklamowych stanowiących szyldy na zasadach określonych poniżej.

2. Ustala się ogólne zasady sytuowania szyldów:

- 1) nie więcej niż jeden szyld dla jednego podmiotu, z wyjątkiem dopuszczeń określonych w ust. 5-6;
- 2) wyłącznie na obiekcie lub urządzeniu budowlanym, z zastrzeżeniem ust. 5 pkt 4-6;
- 3) maksymalna powierzchnia szyldu do 1 m²;
- 4) w sposób równoległy (płasko) albo w sposób prostopadły (na wysięgniku) do elewacji obiektu lub urządzenia budowlanego;
- 5) na elewacji budynku, wyłącznie w obszarze parteru:
 - a) wyłącznie w jednym rzędzie i na wysokości nie mniejszej niż 2,5 m liczonej od powierzchni terenu,
 - b) z jednego boku lub z obu stron głównego wejścia do budynku lub przejścia i bramy przejazdowej, w dostosowaniu do kompozycji architektonicznej budynku,
 - c) w witrynie (lub jej części) lub nad witryną, w płaszczyznach wyznaczonych do wysokości 1 m liczonej od poziomu terenu oraz powyżej wysokości 2,2 m liczonej od poziomu terenu.

3. Zakaz sytuowania:

- 1) szyldów w sposób zasłaniający okna i drzwi oraz charakterystyczne detale architektoniczne budynku (w szczególności: portale, gzymsy, parapety, balustrady budynku, okiennice);
- 2) więcej niż dwóch szyldów prostopadłych (na wysięgnikach) dla lokalu;
- 3) szyldów o jaskrawej kolorystyce lub z wykorzystaniem projekcji świetlnych lub elementów ruchomych, emitujących światło o zmieniającym się natężeniu (błyskowe lub pulsujące), w szczególności: ekranów LED, LCD, itp. z wyłączeniem strefy G;
- 4) szyldów w formie projekcji świetlnych wyświetlanych na elewacjach budynku, na płaszczyźnie terenu oraz w przestrzeni powietrznej;
- 5) szyldów w formie banerów;

- 6) szyldów w formie murali reklamowych;
- 7) szyldów na tymczasowych obiektach budowlanych, obiektach małej architektury, balustradach, konstrukcjach oporowych oraz urządzeniach infrastruktury technicznej, drogowej i słupach oświetleniowych
- 8) na dachach budynków, z zastrzeżeniem ust. 6 pkt 1.

4. Nakazuje się:

- 1) w przypadku sytuowania szyldów na elewacji budynku sytuowania ich wyłącznie w parterze budynku;
- 2) w przypadku sytuowania szyldów na elewacji budynku, sytuowania ich wyłącznie na elewacji, na której znajduje się główne bezpośrednie wejście;
- 3) zachowania łącznej powierzchni szyldów na elewacji do:
 - a) 25% powierzchni elewacji parteru dla strefy A, B i E, przy zachowaniu warunku, by szyldy na przeszkleń witriny nie zajmowały więcej niż 20% powierzchni witriny,
 - b) 30% powierzchni elewacji parteru dla strefy C, D i F, przy zachowaniu warunku, by szyldy na przeszkleń witriny nie zajmowały więcej niż 25% powierzchni witriny;
 - c) 60% powierzchni elewacji parteru dla strefy G, przy zachowaniu warunku, by szyldy na przeszkleń witriny nie zajmowały więcej niż 45% powierzchni witriny;
- 4) w przypadku szyldów sytuowanych w sposób równoległy (płasko) do elewacji budynku:
 - a) dla podmiotów prowadzących działalność w lokalach sytuowanych na parterze budynku, sytuowania szyldów o powierzchni do 1 m² wyłącznie na elewacji budynku, na której znajduje się bezpośrednie zewnętrzne wejście,
 - b) dla pozostałych podmiotów prowadzących działalność w budynku, nie posiadających bezpośredniego zewnętrznego wejścia, sytuowania szyldów o powierzchni do 0,3 m² wyłącznie na elewacji budynku, na której znajduje się główne zewnętrzne wejście,
 - c) dla lokalu w parterze budynku, w którym działalność prowadzą więcej niż dwa podmioty, sytuowania łącznej powierzchni szyldów dla tych podmiotów nieprzekraczającej 2 m²,
 - d) dla szyldów o powierzchni do 0,3 m² sytuowania ich na elewacji budynku z zachowaniem równych proporcji powierzchni ekspozycji dla każdego z podmiotów, w dostosowaniu do istniejącej artykulacji architektonicznej budynku,
 - e) sytuowania szyldów w odległości do 0,15 m liczonej od elewacji do krańca szyldu (w tym dla urządzeń reklamowych będących gablotami reklamowymi, kasetonami, literami i symbolami przestrzennymi oraz tablicami reklamowymi montowanymi na śrubach dystansowych);
- 5) w przypadku szyldów sytuowanych w sposób prostopadły do elewacji budynku (na wysięgnikach):
 - a) sytuowania ich wyłącznie dla działalności prowadzonych w parterze budynku,
 - b) sytuowania ich wyłącznie na elewacji budynku, na której znajduje się główne bezpośrednie wejście,
 - c) stosowania szyldu o wymiarach nie większych niż: 0,8 m długości mierzone od elewacji budynku do krańca wysięgnika z szyldem, 0,6 m wysokości, 0,15 m szerokości,
 - d) sytuowania dolnej krawędzi szyldu na wysokości nie mniejszej niż 2,5 m nad poziomem terenu;
- 6) stosowania światła barwy białej;
- 7) w strefie A, B i E w przypadku sytuowania szyldów naklejanych na przeszkleń witrzyn wykonanie ich w odcieniach barwy białej, o strukturze ażurowej, transparentnej.
- 8) sytuowanie i wykonanie szyldów w sposób zgodny z przepisami odrębnymi.

5. Dopuszczenie sytuowania:

- 1) szyldów o powierzchni do 0,3 m² płasko przy głównym zewnętrznym wejściu lub nad bezpośrednim zewnętrznym wejściem znajdującym się powyżej poziomu parteru budynku;
- 2) z wyjątkiem strefy G, jednego dodatkowego szyldu o powierzchni do 0,3 m² płasko na elewacji frontowej budynku dla podmiotu prowadzącego działalność w lokalu, do którego główne zewnętrzne wejście lub bezpośrednie zewnętrzne wejście znajduje się na elewacji innej niż frontowa;
- 3) jednego dodatkowego szyldu o powierzchni do 0,3 m² płasko na elewacji frontowej budynku dla lokalu posiadającego witrzynę w płaszczyźnie dwóch sąsiadujących ze sobą narożnie elewacji;

- 4) wyłącznie dla stref A i E – jednego dodatkowego szyldu dla jednego podmiotu, o powierzchni jednostronnej ekspozycji do 0,3 m², płasko na elewacji ogrodzenia lub na jednym wolnostojącym urządzeniu reklamowym, wspólnym dla wszystkich działalności prowadzonych na nieruchomości, w przypadku braku budynku, braku budynku frontowego lub oddalenia budynku lub wejścia do budynku od linii pierzei ulicy, o łącznej powierzchni szyldów sytuowanych na ogrodzeniu nieprzekraczającej powierzchni 1 m², lub na urządzeniu reklamowym o łącznej powierzchni szyldów nieprzekraczającej 2 m². Maksymalne wymiary wolnostojącego urządzenia reklamowego nie mogą przekraczać 3 m wysokości, 1,4 m szerokości oraz 0,3 m głębokości;
- 5) wyłącznie dla stref B, C, D, F i G – jednego dodatkowego szyldu dla jednego podmiotu, o powierzchni jednostronnej ekspozycji do 0,3 m², płasko na elewacji ogrodzenia lub na jednym wolnostojącym urządzeniu reklamowym, wspólnym dla wszystkich działalności prowadzonych na nieruchomości, w przypadku braku budynku, braku budynku frontowego lub oddalenia budynku lub wejścia do budynku od linii pierzei ulicy, o łącznej powierzchni szyldów sytuowanych na ogrodzeniu nieprzekraczającej powierzchni 1 m², lub na urządzeniu reklamowym o łącznej powierzchni szyldów nieprzekraczającej 4 m² (dla jednostronnej ekspozycji). Maksymalne wymiary wolnostojącego urządzenia reklamowego nie mogą przekraczać 4,5 m wysokości, 1,6 m szerokości oraz 0,4 m głębokości;
- 6) szyldów na rusztowaniu budowlanym przy elewacji budynku w związku z prowadzeniem na niej, zgodnie z przepisami odrębnymi, robót budowlanych, w sytuacji przesłaniania istniejących na elewacji szyldów elementami konstrukcyjnymi rusztowania, na zasadzie odwzorowania gabarytów szyldów sytuowanych na elewacji;
- 7) dodatkowo jednego szyldu sytuowanego na co drugim lambrekinie otaczającym czaszę parasola, należy stosować kolorystykę poszycia parasoli barwy białej, beżowej i szarej. Rozmiar szyldu nie może przekroczyć powierzchni formatu A4;
- 8) dodatkowo jednego szyldu na lambrekinie stanowiącym wykończenie markizy, należy stosować kolorystykę poszycia markiz barwy białej, beżowej i szarej. Rozmiar szyldu nie może przekroczyć powierzchni formatu A4;
- 9) utrzymania jednego dodatkowego szyldu o wysokości nieprzekraczającej 1,5 m dla stref A, B i E lub 2,5 m dla stref C, D i F, lub 3,5 m dla strefy G powstałego do 2018 roku, stanowiącego nazwę własną budynku, sytuowanego w sposób równoległy (płasko) do elewacji budynku i wkomponowanego w detal architektoniczny budynku.

6. Dla strefy G dodatkowo dopuszcza się sytuowanie na dachu, lub na elewacji budynku jednego dodatkowego szyldu (nie więcej jednak niż dwa na każde 150 m długości elewacji) o wysokości nie większej niż 4 m, stanowiącego nazwę własną tego budynku lub, w przypadku jej braku, wskazaną przez właściciela nazwę podmiotu wiodącego prowadzącego w tym budynku działalność;

CZEŚĆ V.

ZASADY I WARUNKI SYTUOWANIA OGRODZEŃ

§ 19. 1. Zapisy zawarte w uchwale nie znajdują zastosowania względem ogrodzeń, dla których zasady sporządzania i lokalizowania zostały określone w przepisach odrębnych.

2. W całym obszarze Gminy Miejskiej Szczawna-Zdroju dopuszcza się:

- 1) grodzenie zabytków ujętych w gminnej ewidencji zabytków lub w rejestrze zabytków w sposób wynikający z konieczności zachowania walorów zabytkowych obiektu;
- 2) kształtowanie ogrodzeń w postaci żywopłotów.

3. W całym obszarze Gminy Miejskiej Szczawna-Zdroju zakazuje się:

- 1) wykonywania ogrodzeń pełnych, z wyjątkiem ogrodzeń tymczasowych;
- 2) stosowania jako materiału konstrukcyjnego prefabrykatów.

4. właściciel posiadłości zobowiązany jest do utrzymania ogrodzenia w dobrym stanie technicznym i estetycznym.

5. Szczegółowe zasady i warunki sytuowania obiektów małej architektury określone zostały w załączniku nr 2 karta wskazań dla ogrodzeń

CZĘŚĆ VI. PRZEPISY KOŃCOWE

§ 20. 1. Zawarte w uchwale zakazy, zasady i warunki znajdują zastosowanie do obiektów małej architektury, tablic reklamowych i urządzeń reklamowych oraz ogrodzeń sytuowanych, budowanych, remontowanych lub przebudowywanych od dnia wejścia w życie uchwały.

2. Obiekty małej architektury, tablice reklamowe i urządzenia reklamowe istniejące w dniu wejścia w życie uchwały, należy dostosować do zawartych w uchwale zakazów, zasad i warunków w terminie 24 miesiące od dnia wejścia w życie uchwały.

3. Ogrodzenia istniejące w dniu wejścia w życie uchwały, należy dostosować do zawartych w uchwale zakazów, zasad i warunków podczas najbliższej możliwej wymiany (np. remont), nie dalej jednak niż w terminie 60 miesięcy od dnia wejścia w życie uchwały.

4. Nie wymagają dostosowania do zasad i warunków określonych w uchwale następujące obiekty małej architektury istniejące w dniu wejścia w życie uchwały: obiekty kultu religijnego (takie jak: kapliczki, krzyże przydrożne, figury), a także posągi, pomniki, wodotryski i inne obiekty architektury ogrodowej.

5. Nie wymagają dostosowania do zasad i warunków określonych w uchwale obiekty małej architektury wpisane do rejestru zabytków lub wpisane do gminnej ewidencji zabytków.

6. Zwalnia się z obowiązku dostosowania do zakazów, zasad i warunków określonych w uchwale ogrodzenia wpisane do rejestru zabytków lub wpisane do gminnej ewidencji zabytków.

7. Zwalnia się z obowiązku dostosowania do zakazów, zasad i warunków określonych w uchwale elementów Systemu Informacji Miejskiej (SIM).

8. Określa się następujące warunki dostosowania obiektów małej architektury, tablic reklamowych i urządzeń reklamowych oraz ogrodzeń do zakazów, zasad i warunków określonych w uchwale:

- 1) od wielkości określonych w treści uchwały odnoszących się do gabarytów obiektów małej architektury, tablic reklamowych i urządzeń reklamowych oraz ogrodzeń dopuszcza się maksymalnie 5% odstępstwo dotyczące poszczególnych gabarytów;
- 2) w przypadku konieczności usunięcia obiektów małej architektury, tablic reklamowych i urządzeń reklamowych, po zakończeniu prac demontażowych należy uporządkować teren,
- 3) ogrodzenie pełne, należy doprowadzić do zgodności z przepisami uchwały poprzez jego przebudowę na ogrodzenie, w którym powierzchnia prześwitów widocznych w kierunku prostopadłym do elewacji ogrodzenia wynosi nie mniej niż 20% na każdy metr bieżący ogrodzenia.

§ 21. Wykonanie uchwały powierza się Burmistrzowi Miasta Szczawna-Zdroju.

§ 22. Uchwała wchodzi w życie po upływie 14 dni od dnia ogłoszenia w Dzienniku Urzędowym Województwa Dolnośląskiego.

Wiceprzewodniczący Rady Miejskiej

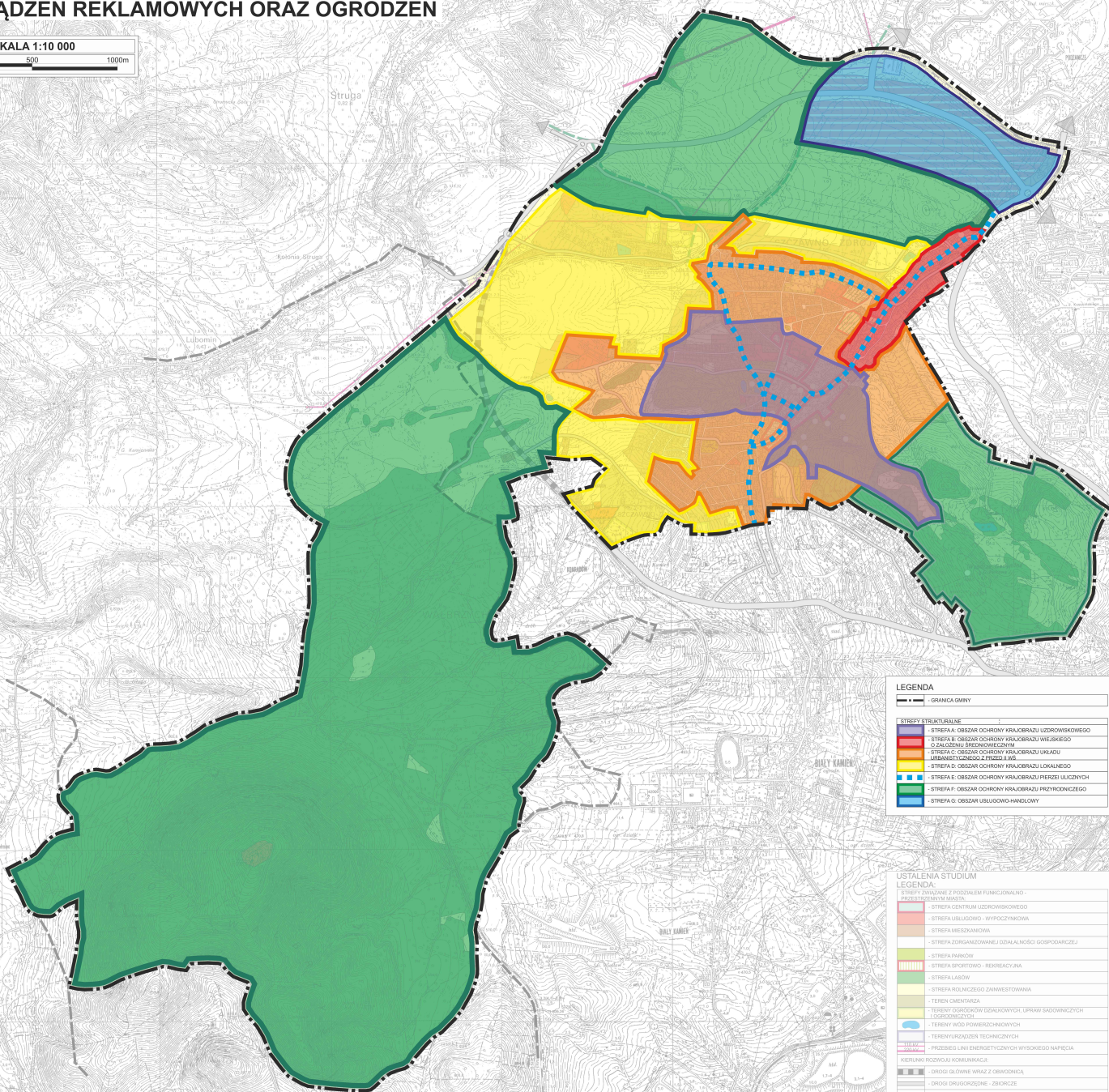
Jarosław Stachowiak

MIASTO SZCZAWNO-ZDRÓJ

ZASADY I WARUNKI SYTUOWANIA OBIEKTÓW MAŁEJ ARCHITEKTURY, TABLIC REKLAMOWYCH I URZĄDZEŃ REKLAMOWYCH ORAZ OGRODZEŃ

SKALA 1:10 000

0 400 500 1000m



LEGENDA	
	GRANICA GMINY
STREPY STRUKTURALNE	
	STREFA A: OBSZAR OCHRONY KRAJOWEMU UZDROWISKOWEGO
	STREFA B: OBSZAR OCHRONY KRAJOWEMU WIEJSKEMU I ZNACZNIENI URODOWISKOWYM
	STREFA C: OBSZAR OCHRONY KRAJOWEMU UKLADU URODOWISKOWEGO I PRZEDU WAG
	STREFA D: OBSZAR OCHRONY KRAJOWEMU LOKALNEGO
	STREFA E: OBSZAR OCHRONY KRAJOWEMU PRZEZI ULICZNYCH
	STREFA F: OBSZAR OCHRONY KRAJOWEMU PRZYRODNICZEGO
	STREFA G: OBSZAR USLUGOWO-HANDLOWY

USTALENIA STUDIUM LEGENDA	
STREPY ZWIĄZANE Z PODZIALEM FUNKCJONALNO-PROJEKTYWNYM MIASTA	
	STREFA CENTRUM UZDROWISKOWEGO
	STREFA USLUGOWO - WYPOCZYNKOWA
	STREFA MIESZKANOWA
	STREFA PRZEMISLOWO-ROZKWIETAJĄCEJ ODALONEJ GOSPODARCEJ
	STREFA WAPNIOWA
	STREFA SPORTOWO - REKREACYJNA
	STREFA LASOWA
	STREFA ROLNICZEGO ZAMIESZKOWANIA
	TERENY OGRODKOWO-DEKORACYJNYCH URZĄD SĄDOWYCH I OGRÓDNIKOWYCH
	TERENY WÓD POWERSZCHNIOWYCH I OGRÓDNIKOWYCH
	TERENY URZĄDZEŃ TECHNICZNYCH
	PRZEBIEG LINII ENERGETYCZNYCH WYSOKIEGO NAPIĘCIA
KIERUNKI ROZWOJU KOMUNIKACJI	
	ORODZI GŁÓWNE WRAZ Z DOKONCZĄ
	ORODZI DRUGOŚCIOWE - ZBIORCZE
	ORODZI TRASOWANIE - LOKALNE
	ORODZI PODSTAJE

ZALĄCZNIK NR 1 DO UCHWAŁY NR
RADY MIEJSKIEJ W SZCZAWNIE - ZDRÓJU Z DNIA.....

z dnia 28 maja 2018 r.

KARTA WSKAZAŃ DLA OBIEKTÓW MAŁEJ ARCHITEKTURY
KARTA WSKAZAŃ
DLA URZĄDZEŃ REKAMOWYCH, TABLIC REKLAMOWYCH ORAZ SZYLDÓW
KARTA WSKAZAŃ
DLA OGRODZEŃ

1. Dla **strefy A** ustala się:

- 1) wysokość obiektów małej architektury do 3,5 m, z wyjątkiem obiektów, o których mowa w § 4 pkt 3 lit. a i b tekstu uchwały;
- 2) zakazuje się:
 - a) sytuowania kontenerów na odzież używaną;
 - b) sytuowania obiektów małej architektury niezwiązanej z funkcją rekreacyjną, na terenie Parku Szwedzkiego i Parku Zdrojowego z wyjątkiem sytuowania tymczasowych obiektów małej architektury nie związanej z funkcją rekreacyjną, na czas trwania przedsięwzięcia plenerowego oraz na czas montażu i demontażu w okresie trzech dni przed rozpoczęciem przedsięwzięcia plenerowego i do jednego dnia roboczego po jego zakończeniu;
- 3) nakazuje się :
 - a) wykonanie obiektów małej architektury z wysokiej jakości materiałów, w szczególności takich jak: drewno, stal, żeliwo, aluminium, kamień naturalny, szkło i jego imitacje, beton w tym beton architektoniczny, z wyłączeniem tworzyw sztucznych,
 - b) zachowanie naturalnych kolorów materiałów określonych w lit. a, lub stosowanie kolorystyki brązu, beżu, szarości i zieleni, z wykluczeniem stosowania elementów refleksyjnych, odblaskowych lub o jaskrawej barwie,
 - c) na terenie Parku Szwedzkiego i Parku Zdrojowego wykonanie obiektów małej architektury w szczególności z materiałów naturalnych, takich jak drewno, żeliwo i kamień naturalny, a także lin i sznurów, z dopuszczeniem szkła naturalnego i jego imitacji, aluminium oraz imitacji kamienia, materiałów drewnopochodnych, betonu w tym betonu architektonicznego,
 - d) wykonanie elementów małej architektury z detalami nawiązującymi do form historycznych.

2. Dla **strefy B** ustala się:

- 1) wysokość obiektów małej architektury do 5 m, z wyjątkiem obiektów, o których mowa w § 4 pkt 3 lit. a i b tekstu uchwały;
- 2) zakazuje się sytuowania kontenerów na odzież używaną;
- 3) nakazuje się:
 - a) wykonanie obiektów małej architektury z wysokiej jakości materiałów, w szczególności takich jak: drewno, stal, żeliwo, aluminium, kamień naturalny, szkło i jego imitacje, beton w tym beton architektoniczny, z wyłączeniem tworzyw sztucznych,
 - b) zachowanie naturalnych kolorów materiałów wskazanych w lit. a, lub stosowanie kolorystyki brązu, beżu, szarości i zieleni, z wykluczeniem stosowania elementów refleksyjnych, odblaskowych lub o jaskrawej barwie,
 - c) wykonanie elementów małej architektury z detalami nawiązującymi do form historycznych.

3. Dla **strefy C** ustala się:

1) wysokość obiektów małej architektury do 5 m, z wyjątkiem obiektów, o których mowa w § 4 pkt 3 lit. a i b tekstu uchwały;

2) zakazuje się sytuowania kontenerów na odzież używaną,

3) nakazuje się:

a) wykonanie obiektów małej architektury z wysokiej jakości materiałów, w szczególności takich jak: drewno, stal, żeliwo, aluminium, kamień naturalny, szkło i jego imitacje, beton w tym beton architektoniczny, z wyłączeniem tworzyw sztucznych,

b) zachowanie naturalnych kolorów materiałów wskazanych w lit. a, lub stosowanie kolorystyki z wykluczeniem stosowania barw refleksyjnych, odblaskowych i jaskrawych,

c) wykonanie elementów małej architektury z detalami nawiązującymi do form historycznych.

4. Dla **strefy D** ustala się:

1) wysokość obiektów małej architektury do 5 m, z wyjątkiem obiektów, o których mowa w § 4 pkt 3 lit. a i b;

2) nakazuje się:

a) wykonanie obiektów małej architektury z materiałów w szczególności takich jak: stal, beton architektoniczny, żeliwo, drewno oraz szkło i kamień naturalny wraz z ich imitacjami,

b) zachowanie naturalnych kolorów materiałów wskazanych w lit. a, lub stosowanie kolorystyki z wykluczeniem stosowania barw refleksyjnych, odblaskowych i jaskrawych,

3) dopuszcza się sytuowanie kontenerów na odpady wielkogabarytowe oraz kontenerów na odzież używaną.

5. Dla **strefy E** ustala się:

1) wysokość obiektów małej architektury do 2,5 m, z wyjątkiem obiektów, o których mowa w § 4 pkt 3 lit. a i b;

2) zakazuje się:

a) sytuowania kontenerów na odzież używaną,

b) sytuowania obiektów małej architektury w sposób kolidujący z ekspozycją pierzei ulicznych,

3) nakazuje się:

a) wykonanie obiektów małej architektury z wysokiej jakości materiałów, w szczególności takich jak: drewno, stal, żeliwo, aluminium, kamień naturalny, szkło i jego imitacje, beton w tym beton architektoniczny, z wyłączeniem tworzyw sztucznych,

b) zachowanie naturalnych kolorów materiałów wskazanych w lit. a, lub stosowanie kolorystyki z wykluczeniem stosowania barw refleksyjnych, odblaskowych i jaskrawych,

c) wykonanie elementów małej architektury z detalami nawiązującymi do form historycznych,

d) wykonanie obiektów małej architektury wraz z nawierzchnią i oświetleniem w ujednocionej stylistyce, tworzącej spójną całość w ramach ciągu pierzei ulicznych.

6. Dla **strefy F** ustala się:

1) wysokość obiektów małej architektury do 5 m, z wyjątkiem obiektów, o których mowa w § 4 pkt 3 lit. a i b;

2) nakazuje się:

a) wykonanie obiektów małej architektury w szczególności z materiałów naturalnych, takich jak drewno i kamień naturalny, żeliwo, a także lin i sznurów, z dopuszczeniem szkła naturalnego i jego imitacji, aluminium oraz imitacji kamienia, materiałów drewnopochodnych, betonu w tym betonu architektonicznego, z wyłączeniem tworzyw sztucznych,

b) zachowanie naturalnych kolorów materiałów wskazanych w lit. a, lub stosowanie kolorystyki z wykluczeniem stosowania barw refleksyjnych, odblaskowych i jaskrawych,

c) nakazuje się wykonanie obiektów małej architektury służących rekreacji w połączeniu z obiektami umożliwiającymi nasadzenia zieleni ozdobnej i izolacyjnej.

3) dopuszcza się sytuowanie kontenerów na odpady wielkogabarytowe oraz kontenerów na odzież używaną.

7. Dla **strefy G** ustala się:

1) wysokość obiektów małej architektury do 5 m, z wyjątkiem obiektów, o których mowa w § 4 pkt 3 lit. a i b;

- 2) nakazuje się wykonanie obiektów małej architektury z materiałów w szczególności takich jak: stal, żeliwo, beton architektoniczny, drewno oraz szkło i kamień naturalny wraz z ich imitacjami, z dopuszczeniem tworzyw sztucznych;
- 3) dopuszcza się sytuowanie kontenerów na odpady wielkogabarytowe oraz kontenerów na odzież używaną.

KARTA WSKAZAŃ DLA URZĄDZEŃ REKAMOWYCH, TABLIC REKLAMOWYCH ORAZ SZYLDÓW

1. Dla **strefy A** ustala się:

1) Dla obiektów, o których mowa w § 7 ust. 1 pkt 1 tekstu uchwały ustala się:

- a) wysokość do 3,5 m;
- b) zakazuje się umieszczania tablic reklamowych i urządzeń reklamowych o jaskrawej kolorystyce lub z wykorzystaniem projekcji świetlnych lub elementów ruchomych, emitujących światło o zmieniającym się natężeniu (błyskowe lub pulsujące), w szczególności: telebimów, ekranów LED, LCD, itp.;
- c) rodzaj dopuszczonych materiałów wykończeniowych: drewno, szkło, metale (w tym stal, stal ocynkowana, stopy metali kolorowych) oraz płyty kompozytowe (dibond, tubond, pleksi) i inne tworzywa sztuczne.

2) Dla słupów ogłoszeniowych ustala się:

- a) wysokość do 3,5 m;
- b) wysokość powierzchni ekspozycji do 2,3 m;
- c) średnicę walca stanowiącego powierzchnię ekspozycji do 1,2 m;
- d) powierzchnię ekspozycji do 8,7 m²
- e) rodzaj materiałów:
 - konstrukcja: metal, drewno, tworzywa sztuczne,
 - ściany: laminat w kolorze i fakturze betonu, cokół w kolorze ciemnozielonym lub ciemno-grafitowym;
 - zadaszienia: kopuła w kolorze ciemnozielonym lub ciemno grafitowym;

f) nakazuje się umieszczanie reklam jako plakat papierowy klejony.

2. Dla **strefy B** ustala się:

1) Dla tymczasowych wolnostojących tablic reklamowych i urządzeń reklamowych na czas trwania przedsięwzięć plenerowych ustala się:

- a) wysokość do 3,5 m;
- b) zakazuje się sytuowania tablic reklamowych i urządzeń reklamowych o jaskrawej kolorystyce lub z wykorzystaniem projekcji świetlnych lub elementów ruchomych, emitujących światło o zmieniającym się natężeniu (błyskowe lub pulsujące), w szczególności: telebimów, ekranów LED, LCD, itp.;
- c) rodzaj materiałów: drewno, szkło, metale półszlachetne, stal, aluminium oraz dibond, tubond,pleksi i inne tworzywa sztuczne.

2) Dla słupów ogłoszeniowych trwale związanych z gruntem ustala się:

- a) wysokość do 3,5 m;
- b) wysokość powierzchni ekspozycji do 2,3 m;
- c) średnicę walca stanowiącego powierzchnię ekspozycji do 1,2 m;
- d) powierzchnię ekspozycji do 8,7 m²
- e) rodzaj materiałów:

- konstrukcja: metal, drewno, tworzywa sztuczne,

- ściany: laminat w kolorze i fakturze betonu, cokół w kolorze ciemnozielonym lub ciemno-grafitowym;

- zadaszenia: kopuła w kolorze ciemnozielonym lub ciemno grafitowym;

f) nakazuje się umieszczanie reklam jako plakat papierowy klejony.

g) zakazuje się sytuowania słupów plakatowo-reklamowych z wykorzystaniem

h) projekcji świetlnych lub elementów ruchomych, emitujących światło o

i) zmieniającym się natężeniu (błyskowe lub pulsujące), w szczególności: telebimów, ekranów LED, LCD, itp.;

3) Dla wolnostojących paneli reklamowych trwale związanych z gruntem ustala się:

a) wysokość do 2,5 m;

b) szerokość do 1,6 m;

c) głębokość do 0,3 m;

d) wymiary tablicy reklamowej do 1,2 m szerokości i do 1,8 m wysokości;

e) łączna powierzchnia dwustronnej ekspozycji tablic reklamowych nie może przekroczyć 4,32 m²;

f) stosowanie światła barwy białej do podświetlania plakatów wewnątrz gabloty;

g) zakazuje się stosowania paneli reklamowych emitujących światło o zmieniającym się natężeniu (błyskowe lub pulsujące);

h) rodzaj materiałów:

- konstrukcji: metal, drewno, tworzywa sztuczne, profile aluminiowe lakierowane na kolor ciemnozielony

lub ciemno grafitowy,

- ścian: przeszklone gabloty wykonane z szyby bezpiecznej (bez odłamkowej).

4) Dla tablic reklamowych i urządzeń reklamowych na budynkach ustala się:

a) sytuowanie na budynkach wyłącznie na elewacji budynku w sposób równoległy (płasko) do elewacji budynku;

b) maksymalną powierzchnie do 0,3 m²;

c) sytuowanie poza ścianą ślepą wyłącznie w parterze budynku: wyłącznie w jednym rzędzie, na wysokości nie mniejszej niż 2,5 m nad poziomem terenu, lub z jednego boku lub z obu stron głównego lub bezpośredniego zewnętrznego wejścia do budynku;

d) sytuowanie na ścianie ślepej budynku w parterze budynku, w nie więcej niż jednej kolumnie o łącznej powierzchni nieprzekraczającej 2 m², sytuowanej w narożnej strefie parteru budynku, z zachowaniem stałych odległości nie mniejszych niż 0,1 m pomiędzy tablicami reklamowymi i urządzeniami reklamowymi;

e) sytuowanie w sposób dostosowany do wzajemnego pionowego i poziomego uporządkowania tablic reklamowych i urządzeń reklamowych na płaszczyźnie elewacji;

f) sytuowanie przy zachowaniu łącznej powierzchni tablic reklamowych i urządzeń reklamowych na elewacji budynku znajdujących się w parterze budynku nieprzekraczającej 10% powierzchni tej elewacji parteru;

g) sytuowanie w odległości nie większej niż 0,15 m liczonej od elewacji budynku (w tym: gablot reklamowych, kasetonów, liter i symboli przestrzennych oraz tablic reklamowych montowanych na śrubach dystansowych);

- h) w przypadku oświetlania reklam stosowanie światła barwy białej;
 - i) rodzaj materiałów: drewno, szkło, metale półszlachetne, stal, aluminium oraz dibond, tubond, pleksi i inne tworzywa sztuczne.
- 5) Dla paneli reklamowych w wiatach przystankowych komunikacji ustala się:
- a) sytuowanie nie więcej niż dwóch paneli reklamowych w wiacie;
 - b) wielkość tablicy reklamowej do 1,8 m wysokości i do 1,2 m szerokości;
 - c) zakazuje się stosowania tablic reklamowych i urządzeń reklamowych emitujących światło o zmieniającym się natężeniu (błyskowe lub pulsujące).
- 6) Na tymczasowych obiektach lub urządzeniach budowlanych związanych z organizacją przedsięwzięcia plenerowego ustala się:
- a) sytuowanie tymczasowych wolnostojących tablic reklamowych i urządzeń reklamowych wyłącznie w określonym miejscu organizacji przedsięwzięcia plenerowego, na czas jego trwania oraz na czas montażu i demontażu w okresie trzech dni przed rozpoczęciem przedsięwzięcia plenerowego i do jednego dnia roboczego po jego zakończeniu;
 - b) zakazuje się wykonywania tablic reklamowych i urządzeń reklamowych większych niż 3,5 m lub o jaskrawej kolorystyce lub z wykorzystaniem projekcji świetlnych i elementów ruchomych lub emitujących światło o zmieniającym się natężeniu (błyskowe lub pulsujące), w szczególności: telebimów, ekranów LED, LCD, itp.
- 7) Dla tablic reklamowych i urządzeń reklamowych sytuowanych na słupach oświetleniowych na czas trwania przedsięwzięć plenerowych oraz nie dłużej niż na trzy dni przed ich rozpoczęciem i do jednego dnia roboczego po zakończeniu, ustala się:
- a) szerokość 0,3 m;
 - b) wysokość 1 m;
 - c) dolną krawędź sytuowaną na wysokości min. 3 m ponad poziomem terenu.
- 8) Dla tablic reklamowych i urządzeń reklamowych sytuowanych na elementach stanowiących wyposażenie ogródków gastronomicznych, stoisk targowych, handlowych i wystawienniczych (z wyłączeniem ogrodzeń lub elementów wygradzeniowych) ustala się:
- a) sytuowanie nie więcej niż jednej reklamy o powierzchni odpowiadającej powierzchni formatu A4 na co drugim lambreklinie otaczającym czaszę parasola – należy stosować kolorystykę poszycia parasoli barwy białej lub beżowej;
 - b) sytuowanie nie więcej niż jednej tablicy reklamowej lub urządzenia reklamowego o powierzchni reklamy odpowiadającej powierzchni formatu A5 na elementach wyposażenia innych niż czasza parasola;
 - c) kolorystyka monochromatyczna, niekontrastowa, spójna z kolorystyką zastosowanego wyposażenia.

3. Dla strefy C ustala się:

- 1) Dla tymczasowych wolnostojących tablic reklamowych i urządzeń reklamowych na czas trwania przedsięwzięć plenerowych ustala się:
- a) wysokość do 3,5 m;
 - b) zakazuje się sytuowania tablic reklamowych i urządzeń reklamowych o jaskrawej kolorystyce lub z wykorzystaniem projekcji świetlnych lub elementów ruchomych, emitujących światło o zmieniającym się natężeniu (błyskowe lub pulsujące), w szczególności: telebimów, ekranów LED, LCD, itp.;
 - c) rodzaj materiałów: drewno, szkło, metale półszlachetne, stal, aluminium oraz dibond, tubond, pleksi i inne tworzywa sztuczne.
- 2) Dla słupów ogłoszeniowych trwale związanych z gruntem ustala się:
- a) wysokość do 3,5 m;
 - b) wysokość powierzchni ekspozycji do 2,3 m;
 - c) średnicę walca stanowiącego powierzchnię ekspozycji do 1,2 m;
 - d) powierzchnię ekspozycji do 8,7 m²;
 - e) rodzaj materiałów:

- konstrukcja: metal, drewno, tworzywa sztuczne,
- ściany: laminat w kolorze i fakturze betonu, cokół w kolorze ciemnozielonym lub ciemno-grafitowym;
- zadaszenia: kopuła w kolorze ciemnozielonym lub ciemno grafitowym;

f) nakazuje się umieszczanie reklam jako plakat papierowy klejony.

g) zakazuje się sytuowania słupów plakatowo-reklamowych z wykorzystaniem projekcji świetlnych lub elementów ruchomych, emitujących światło o zmieniającym się natężeniu (błyskowe lub pulsujące), w szczególności: telebimów, ekranów LED, LCD, itp.;

3) Dla wolnostojących paneli reklamowych trwale związanych z gruntem ustala się:

a) wysokość do 2,5 m;

b) szerokość do 1,6 m;

c) głębokość do 0,3 m;

d) wymiary tablicy reklamowej do 1,2 m szerokości i do 1,8 m wysokości;

e) łączna powierzchnia dwustronnej ekspozycji tablic reklamowych nie może przekroczyć 4,32 m²;

f) stosowanie światła barwy białej do podświetlania plakatów wewnątrz gabloty;

g) zakazuje się stosowania paneli reklamowych emitujących światło o zmieniającym się natężeniu (błyskowe lub pulsujące);

h) rodzaj materiałów:

- konstrukcji: metal, drewno, tworzywa sztuczne, profile aluminiowe lakierowane na kolor ciemno-zielony lub ciemno grafitowy,

- ścian: przeszklone gabloty wykonane z szyby bezpiecznej (bez odłamkowej).

4) Dla tablic reklamowych i urządzeń reklamowych na budynkach ustala się:

a) sytuowanie na budynkach wyłącznie na elewacji budynku w sposób równoległy (płasko) do elewacji budynku;

b) maksymalną powierzchnie do 0,3 m²;

c) sytuowanie poza ścianą ślepą wyłącznie w parterze budynku: wyłącznie w jednym rzędzie, na wysokości nie mniejszej niż 2,5 m nad poziomem terenu, lub z jednego boku lub z obu stron głównego lub bezpośredniego zewnętrznego wejścia do budynku;

d) sytuowanie na ścianie ślepej budynku w parterze budynku, w nie więcej niż jednej kolumnie o łącznej powierzchni nieprzekraczającej 2 m² sytuowanej w narożnej strefie parteru budynku, z zachowaniem stałych odległości nie mniejszych niż 0,1 m pomiędzy tablicami reklamowymi i urządzeniami reklamowymi;

e) sytuowanie w sposób dostosowany do wzajemnego pionowego i poziomego uporządkowania tablic reklamowych i urządzeń reklamowych na płaszczyźnie elewacji;

f) sytuowanie przy zachowaniu łącznej powierzchni tablic reklamowych i urządzeń reklamowych na elewacji budynku znajdujących się w parterze budynku nieprzekraczającej 10% powierzchni tej elewacji parteru;

g) w odległości nie większej niż 0,15 m liczonej od elewacji budynku (w tym: gablot reklamowych, kasetonów, liter i symboli przestrzennych oraz tablic reklamowych montowanych na śrubach dystansowych);

h) w przypadku oświetlania reklam stosowanie światła barwy białej;

- i) rodzaj materiałów: drewno, szkło, metale półszlachetne, stal, aluminium oraz dibond, tubond, pleksi i inne tworzywa sztuczne.
- 5) Dla paneli reklamowych w wiatkach przystankowych komunikacji ustala się:
- sytuowanie nie więcej niż dwóch paneli reklamowych w wiacie;
 - wielkość tablicy reklamowej do 1,8 m wysokości i do 1,2 m szerokości;
 - zakazuje się stosowania tablic reklamowych i urządzeń reklamowych emitujących światło o zmieniającym się natężeniu (błyskowe lub pulsujące).
- 6) Na tymczasowych obiektach lub urządzeniach budowlanych związanych z organizacją przedsięwzięcia plenerowego ustala się:
- sytuowanie tymczasowych wolnostojących tablic reklamowych i urządzeń reklamowych wyłącznie w określonym miejscu organizacji przedsięwzięcia plenerowego, na czas jego trwania oraz na czas montażu i demontażu w okresie trzech dni przed rozpoczęciem przedsięwzięcia plenerowego i do jednego dnia roboczego po jego zakończeniu;
 - zakazuje się wykonywania tablic reklamowych i urządzeń reklamowych większych niż 3,5 m lub o jaskrawej kolorystyce lub z wykorzystaniem projekcji świetlnych i elementów ruchomych lub emitujących światło o zmieniającym się natężeniu (błyskowe lub pulsujące), w szczególności: telebimów, ekranów LED, LCD, itp.
- 7) Dla tablic reklamowych i urządzeń reklamowych sytuowanych na słupach oświetleniowych na czas trwania przedsięwzięcia plenerowego oraz nie dłużej niż na trzy dni przed ich rozpoczęciem i do jednego dnia roboczego po zakończeniu, ustala się:
- szerokość 0,3 m;
 - wysokość 1 m;
 - krawędź sytuowaną na wysokości min. 3 m ponad poziomem terenu.
- 8) Dla tablic reklamowych i urządzeń reklamowych sytuowanych na elementach stanowiących wyposażenie ogródków gastronomicznych, stoisk targowych, handlowych i wystawienniczych (z wyłączeniem ogrodzeń lub elementów wygradzeniowych) ustala się:
- sytuowanie nie więcej niż jednej reklamy o powierzchni odpowiadającej powierzchni formatu A4 na co drugim lambreklinie otaczającym czaszę parasola – należy stosować kolorystykę poszycia parasoli barwy białej lub beżowej;
 - sytuowanie nie więcej niż jednej tablicy reklamowej lub urządzenia reklamowego o powierzchni reklamy odpowiadającej powierzchni formatu A5 na elementach wyposażenia innych niż czasza parasola;
 - kolorystyka monochromatyczna, niekontrastowa, spójna z kolorystyką zastosowanego wyposażenia.
4. Dla **strefy D** ustala się:
- 1) Dla tymczasowych wolnostojących tablic reklamowych i urządzeń reklamowych na czas trwania przedsięwzięcia plenerowego ustala się:
- wysokość do 3,5 m;
 - nakazuje się sytuowania wyłącznie w określonym miejscu organizacji przedsięwzięcia plenerowego, na czas jego trwania oraz na czas montażu i demontażu w okresie trzech dni przed rozpoczęciem przedsięwzięcia plenerowego i do jednego dnia roboczego po jego zakończeniu;
 - stosowanie materiałów: drewno, szkło, metale półszlachetne, stal, aluminium, dibond, tubond pleksi i inne tworzywa sztuczne.
- 2) Dla trwale związanych z gruntem wolnostojących tablic reklamowych i urządzeń reklamowych w formie słupów ogłoszeniowych oraz paneli reklamowych, ustala się:
- minimalną odległość od zewnętrznej krawędzi jezdni i krawędzi tras rowerowych – 1,5 m;
 - minimalną odległość od przejść dla pieszych lub wiat przystankowych – 15 m,
 - minimalną odległość pomiędzy słupami plakatowo-reklamowymi lub panelami reklamowymi – 50 m;
 - maksymalnie dwa urządzenia reklamowe sytuowane w strefie do 50 m od przecięcia osi jezdni skrzyżowań;
 - w przypadku sytuowania na chodniku, należy zachować minimalną szerokość przejścia nie mniejszą niż 2 m;

- f) zakazuje się stosowania tablic reklamowych i urządzeń reklamowych emitujących światło o zmieniającym się natężeniu (błyskowe lub pulsujące);
- 3) parametry słupów ogłoszeniowych:
- a) wysokość do 4,2 m,
 - b) wysokość powierzchni ekspozycji reklamy do 2,3 m,
 - c) średnica walca słupa do 1,3 m,
 - d) powierzchnia ekspozycji reklamy nie większa niż 8,7 m²,
 - e) stosowanie światła barwy białej do podświetlania,
 - f) stosowanie materiałów w zakresie konstrukcji: metal, drewno, tworzywa sztuczne, profile aluminiowe lakierowane na kolor szary,
 - g) stosowanie materiałów w zakresie ścian: laminat w kolorze i fakturze betonu, lub przeszklone gabloty wykonane z szyby bezpiecznej (bez odłamkowej),
 - h) stosowanie materiałów w zakresie tablic reklamowych: plakat papierowy,
- 4) parametry paneli reklamowych:
- a) wysokość do 2,5 m,
 - b) szerokość do 1,6 m,
 - c) głębokość do 0,3 m,
 - d) wymiary tablicy reklamowej do 1,2 m szerokości i do 1,8 m wysokości,
 - e) łączna powierzchnia dwustronnej ekspozycji tablic reklamowych nie może przekroczyć 4,32 m²,
 - f) stosowanie światła barwy białej do podświetlania plakatów wewnątrz gabloty,
 - g) stosowanie materiałów w zakresie konstrukcji: metal, drewno, tworzywa sztuczne, profile aluminiowe lakierowane na kolor szary,
 - h) stosowanie materiałów w zakresie ścian: ścian: przeszklone gabloty wykonane z szyby bezpiecznej (bez odłamkowej),
 - i) stosowanie materiałów w zakresie tablic reklamowych: plakat papierowy montowany wewnątrz gabloty.
- 5) Dla trwale związanych z gruntem billboardów ustala się:
- a) sytuowanie w odległości nie mniejszej niż 50 m od przecięcia osi jezdni skrzyżowań;
 - b) sytuowanie w odległości od zewnętrznej krawędzi jezdni nie mniejszej niż:
 - 3 m dla dróg wewnętrznych,
 - 6 m dla dróg publicznych klasy dojazdowej i lokalnej,
 - 8 m dla dróg publicznych klasy zbiorczej,
 - 10 m dla dróg publicznych klasy głównej
 - c) sytuowanie w odległości nie mniejszej niż 15 m od wiat przystankowych;
 - d) zachowanie odległości pomiędzy billboardami nie mniejszej niż:
 - 50 m wzdłuż dróg klasy wewnętrznej, dojazdowej i lokalnej,
 - 100 m wzdłuż dróg klasy zbiorczej i głównej

- e) jednostronną powierzchnię ekspozycji reklamy nie większą niż:
- 6,5 m² wzdłuż dróg wewnętrznych,
 - 12,5 m² wzdłuż dróg klasy dojazdowej i lokalnej,
 - 18,5 m² wzdłuż dróg klasy zbiorczej i głównej
- f) dopuszczenie dwustronnej ekspozycji reklamy;
- g) wysokość do 7 m;
- h) sytuowanie dolnej krawędzi billboardu o powierzchni ekspozycji równej lub większej niż 6,5 m² na wysokości nie mniejszej niż 3 m od poziomu terenu;
- i) stosowanie światła barwy białej;
- j) stosowanie materiałów: drewno, metal, tworzywa sztuczne, szkło.
- 6) Dla trwale związanych z gruntem pylonów ustala się:
- a) sytuowanie ich w odległości nie mniejszej niż 1,5 m od zewnętrznej krawędzi jezdni i krawędzi tras rowerowych;
 - b) sytuowanie ich w odległości nie mniejszej niż 15 m od przejść dla pieszych lub wiat przystankowych;
 - c) sytuowanie ich w odległości nie mniejszej niż 30 m liczonej pomiędzy pylonami;
 - d) w przypadku sytuowania pylonów na chodniku należy zachować minimalną szerokość przejścia nie mniejszą niż 4 m;
- 7) Dla tablic reklamowych i urządzeń reklamowych w sposób trwale związany z gruntem ustala się:
- a) wysokość do 4,5 m,
 - b) długość do 1,5 m,
 - c) szerokość do 0,4 m,
 - d) łączna powierzchnia tablic reklamowych sytuowanych na jednostronnej ekspozycji pylonu do 4 m²;
 - e) stosowanie światła barwy białej;
 - f) stosowanie materiałów: metal i tworzywa sztuczne.
- 8) Dla tablic reklamowych i urządzeń reklamowych umieszczanych na budynkach określa się:
- a) sytuowanie ich wyłącznie płasko (równoległe do elewacji) na elewacji parteru budynku;
 - b) na płaszczyźnie ściany elewacji, innej niż elewacja ściany ślepej, w jednym rzędzie na wysokości nie mniejszej niż 2,5 m nad poziomem terenu, lub z jednego boku lub z obu stron głównego zewnętrznego wejścia do budynku, lub w nie więcej niż jednej kolumnie, tworzącej spójny ciąg o łącznej powierzchni reklam nieprzekraczającej 3 m², usytuowanej w narożnej strefie parteru budynku, z zachowaniem stałych odległości pomiędzy tablicami reklamowymi i urządzeniami reklamowymi nie mniejszych niż 0,1 m, w witrynie, z wyłączeniem części witryny, pomiędzy linią na wysokości 1 m liczoną od poziomu terenu oraz linią na wysokości 2,2 m liczoną od poziomu terenu;
 - c) na płaszczyźnie elewacji stanowiącej ślepą ścianę budynku w nie więcej niż jednej kolumnie, tworzącej spójny ciąg o łącznej powierzchni reklam nieprzekraczającej 3 m² sytuowanej w narożnej strefie parteru budynku, z zachowaniem stałych odległości pomiędzy tablicami reklamowymi i urządzeniami reklamowymi nie mniejszych niż 0,1 m;
 - d) maksymalną powierzchnię do 1,5 m² przy zachowaniu łącznej powierzchni tablic reklamowych i urządzeń reklamowych na elewacji budynku znajdujących się w parterze budynku nieprzekraczającej 15% powierzchni elewacji parteru;
 - e) sytuowanie tablic reklamowych i urządzeń reklamowych o szerokości do 0,15 m liczonej od elewacji budynku;

- f) stosowanie światła barwy białej;
 - g) stosowanie materiałów: drewno, szkło, metale półszlachetne, stal, aluminium, oraz dibond, tubond pleksi i inne tworzywa sztuczne.
- 9) Dla paneli reklamowych w wiatach przystankowych ustala się:
- a) sytuowanie nie więcej niż dwóch paneli reklamowych w wiacie;
 - b) wymiary tablicy reklamowej do 1,8 m wysokości i do 1,2 m szerokości;
 - c) zakazuje się stosowania tablic reklamowych i urządzeń reklamowych emitujących światło o zmieniającym się natężeniu (błyskowe lub pulsujące).
- 10) Dla tablic reklamowych i urządzeń reklamowych sytuowanych na słupach oświetleniowych na czas trwania przedsięwzięć plenerowych oraz nie dłużej niż na trzy dni przed ich rozpoczęciem i do jednego dnia po zakończeniu ustala się:
- a) szerokość 0,3 m;
 - b) wysokość 1 m;
 - c) dolną krawędź sytuowaną min. 3 m ponad poziomem terenu.
- 11) Dla tablic reklamowych i urządzeń reklamowych sytuowanych na elementach stanowiących wyposażenie ogródków gastronomicznych, stoisk targowych, handlowych i wystawienniczych, nie stanowiących ogrodzeń lub elementów wygradzeniowych, ustala się:
- a) sytuowanie nie więcej niż jednej reklamy o powierzchni odpowiadającej powierzchni formatu A4 na co drugim lambreklinie otaczającym czaszę parasola – należy stosować kolorystykę poszycia parasoli barwy białej lub beżowej;
 - b) sytuowanie nie więcej niż jednej tablicy reklamowej lub urządzenia reklamowego o powierzchni reklamy odpowiadającej powierzchni formatu A5 na elementach wyposażenia innych niż czasza parasola;
 - c) kolorystyka monochromatyczna, niekontrastowa, spójna z kolorystyką zastosowanego wyposażenia.
- 12) Dla tablic reklamowych i urządzeń reklamowych sytuowanych na tymczasowych obiektach lub urządzeniach budowlanych związanych z organizacją przedsięwzięcia plenerowego ustala się:
- a) nakazuje się lokalizację wyłącznie w określonym miejscu organizacji tego przedsięwzięcia;
 - b) sytuowanie ich na czas jego trwania oraz na czas montażu i demontażu w okresie trzech dni przed rozpoczęciem i do jednego dnia roboczego po jego zakończeniu;
 - c) zakazuje się wykonywania tablic reklamowych i urządzeń reklamowych o jaskrawej kolorystyce lub z wykorzystaniem projekcji świetlnych i elementów ruchomych lub emitujących światło o zmieniającym się natężeniu (błyskowe lub pulsujące), w szczególności: telebimów, ekranów LED, LCD, itp.
- 13) Dla tablic reklamowych i urządzeń reklamowych sytuowanych na obiektach stoisk targowych, handlowych i wystawienniczych ustala się powierzchnię do 1 m².

5. Dla strefy E ustala się:

- 1) Dla obiektów, o których mowa w § 14 ust. 1 pkt 1 tekstu uchwały ustala się:
- a) wysokość do 3,5 m;
 - b) zakazuje się sytuowania reklam i urządzeń reklamowych sposób kolidujący z ekspozycją pierzei ulicznych,
 - c) zakazuje się umieszczania tablic reklamowych i urządzeń reklamowych o jaskrawej kolorystyce lub z wykorzystaniem projekcji świetlnych lub elementów ruchomych, emitujących światło o zmieniającym się natężeniu (błyskowe lub pulsujące), w szczególności: telebimów, ekranów LED, LCD, itp.;
 - d) rodzaj dopuszczonych materiałów wykończeniowych: drewno, szkło, metale (w tym stal, stal ocynkowana, stopy metali kolorowych) oraz płyty kompozytowe (dibond, tubond, pleksi) i inne tworzywa sztuczne.
- 2) Dla słupów ogłoszeniowych ustala się:
- a) wysokość do 3,5 m;
 - b) wysokość powierzchni ekspozycji do 2,3 m;
 - c) średnicę walca stanowiącego powierzchnię ekspozycji do 1,2 m;
 - d) powierzchnię ekspozycji do 8,7 m²;

e) rodzaj materiałów:

- konstrukcja: metal, drewno, tworzywa sztuczne,

- ściany: laminat w kolorze i fakturze betonu, cokół w kolorze ciemnozielonym lub ciemno-grafitowym;

- zadaszenia: kopuła w kolorze ciemnozielonym lub ciemno grafitowym;

f) nakazuje się umieszczanie reklam jako plakat papierowy klejony.

6. Dla **strefy F** ustala się:

1) Dla obiektów, o których mowa w § 15 ust. 1 pkt 1 tekstu uchwały ustala się:

a) wysokość do 3,5 m,

b) wyłączenie możliwości stosowanie jaskrawej kolorystyki lub odbijania światła lub wykorzystywania projekcji świetlnych lub elementów ruchomych, emitujących światło o zmieniającym się natężeniu (błyskowe lub pulsujące), w szczególności: telebimów, ekranów LED, LCD, itp.,

c) materiały wykończeniowe: drewno, szkło, metale (w tym stal, stal ocynkowana, stopy metali kolorowych), oraz dibond,, tubond, pleksi i inne tworzywa sztuczne;

7. Dla **strefy G** ustala się:

1) Dla wolnostojących tablic reklamowych i urządzeń reklamowych, w tym szyldów, ustala się: możliwość sytuowania na każde 0,5 ha terenu towarzyszącego obiektom usług nie więcej niż pięciu wolnostojących urządzeń reklamowych o powierzchni płaszczyzny reklamowej do 4 m² i wysokości do 3 m, alternatywnie, dopuszcza się usytuowanie jednego masztu wraz z urządzeniem reklamowym o powierzchni płaszczyzny reklamowej do 6 m² i wysokości do 14 m;

2) możliwość sytuowania pylonu na zasadach:

a) w odległości nie mniejszej niż: 1,5 m od zewnętrznej krawędzi jezdni i krawędzi tras rowerowych, 15 m od przejść dla pieszych lub wiat przystankowych,

b) w przypadku sytuowania pylonów na chodniku należy zachować minimalną szerokość przejścia nie mniejszą niż 4 m,

c) wysokość całkowita pylonu do 4,5 m,

d) długość całkowita pylonu do 1,5 m,

e) szerokość całkowita pylonu do 0,4 m,

f) łączna powierzchnia tablic reklamowych sytuowanych na jednostronnej ekspozycji pylonu do 4 m²,

g) stosowanie światła barwy białej;

3) możliwość sytuowania do dwóch reklam (o maksymalnej powierzchni 2,20 m² każda) na wiatkach dla wózków sklepowych;

4) możliwość sytuowania urządzeń reklamowych w formie chorągwi o powierzchni do 3 m² i wysokości masztu do 9 m, jednak nie więcej niż trzy chorągwie na każde skończone 0,5 ha terenu towarzyszącego obiektom usług;

5) możliwość sytuowania na parkingach naziemnych o powierzchni co najmniej 0,5 ha jednego urządzenia reklamowego o powierzchni płaszczyzny reklamowej do 18 m² i wysokości do 9 m;

7) zakazuje się stosowania jaskrawej kolorystyki lub z wykorzystaniem projekcji świetlnych lub elementów ruchomych, emitujących światło o zmieniającym się natężeniu (błyskowe lub pulsujące), w szczególności: ekranów LED, LCD, itp.;

8) rodzaj stosowanych materiałów: metal i tworzywa sztuczne.

KARTA WSKAZAŃ DLA OGRODZEŃ

1. Dla **strefy A** ustala się:

- 1) zakazuje się sytuowania ogrodzeń, z wyjątkiem:
 - a) ogrodzeń o wysokości do 1,1 m dla ogródków przydomowych,
 - b) ogrodzeń o wysokości do 1,1 m dla ogródków gastronomicznych z dopuszczeniem możliwości montażu dodatkowo tafli szkła o wysokości 0,7 m,
 - c) ogrodzeń o wysokości do 1,1 m dla placów zabaw, piaskownic, zieleńców,
 - d) tymczasowych ogrodzeń o wysokości do 2,2 m wyłącznie na czas trwania budowy,
 - e) szlabanów wjazdowych wyłącznie na drogach wewnętrznych stanowiących dojazd lub zjazd z wydzielonych miejsc postojowych dla samochodów osobowych,
 - f) ogrodzeń o wysokości do 1,6 m dla zabudowy jednorodzinnej,
 - g) ogrodzeń o wysokości do 1,6 m dla obiektów o funkcji wyłącznie usługowej;
- 2) nakazuje się:
 - a) wykonywanie ogrodzeń z materiałów takich jak: metal, cegła, kamień naturalny, drewno i kompozyt drewna, oraz beton, bez możliwości stosowanie prefabrykowanych betonowych przęseł, ich elementów, blachy falistej oraz elementów refleksyjnych, odblaskowych i o jaskrawej barwie,
 - b) wykonanie elementów ogrodzeń z detalami nawiązującymi do form historycznych,
 - c) stosowanie kolorystyki ogrodzeń w odcieniach czerni, brązu, szarości, zieleni, beżu, bieli lub w naturalnych kolorach materiałów,
 - d) zapewnienie przejść i przepustów o wysokości minimum 12 cm od poziomu terenu szerokości minimum 20 cm (w liczbie nie mniejszej niż jeden na każde rozpoczęte 10 m długości ogrodzenia) w celu umożliwienia migracji zwierząt, z zastrzeżeniem, że nie dotyczy to ogrodzeń placów zabaw oraz ogrodzeń towarzyszących terenowym urządzeniom sportu i rekreacji;
- 3) dopuszcza się stosowania innych materiałów i kolorystyki dla ogrodzeń placów zabaw oraz ogrodzeń związanych funkcjonalnie z obiektami sportowymi.

2. Dla **strefy B** ustala się:

- 1) maksymalną wysokość ogrodzeń do 1,6 m;
- 2) nakazuje się:
 - a) wykonywania ogrodzeń z materiałów takich jak: metal, cegła, kamień naturalny jego imitacje, drewno i kompozyt drewna, aluminium oraz beton, bez możliwości stosowanie prefabrykowanych betonowych przęseł, ich elementów, blachy falistej oraz elementów refleksyjnych, odblaskowych i o jaskrawej barwie,
 - b) stosowanie kolorystyki ogrodzeń w odcieniach czerni, brązu, szarości, zieleni, beżu, bieli lub w naturalnych kolorach materiałów,
 - c) wykonanie elementów ogrodzeń z detalami nawiązującymi do form historycznych,
 - d) zapewnienia przejść i przepustów o wysokości min. 12 cm od poziomu terenu szerokości minimum 20 cm (w liczbie nie mniejszej niż jeden na każde rozpoczęte 10 m długości ogrodzenia) w celu umożliwienia migracji zwierząt, z zastrzeżeniem, że nie dotyczy to ogrodzeń placów zabaw oraz ogrodzeń towarzyszących terenowym urządzeniom sportu i rekreacji;
- 3) dopuszcza się:
 - a) wykonywania ogrodzeń o wysokości do 6 m, związanych funkcjonalnie z obiektami sportowymi, przy których są usytuowane, w szczególności w formie tzw. piłko-chwytyw;
 - b) stosowanie innych materiałów i kolorystyki dla ogrodzeń placów zabaw oraz ogrodzeń związanych funkcjonalnie z obiektami sportowymi.

3. Dla **strefy C** ustala się:

- 1) maksymalną wysokość ogrodzeń do 1,6 m;
- 2) nakazuje się:

- a) wykonywania ogrodzeń z materiałów takich jak: metal, cegła, kamień naturalny jego imitacje, drewno i kompozyt drewna, aluminium oraz beton, bez możliwości stosowanie prefabrykowanych betonowych przęseł, ich elementów, blachy falistej oraz elementów refleksyjnych, odblaskowych i o jaskrawej barwie,
- b) stosowanie kolorystyki ogrodzeń w odcieniach czerni, brązu, szarości, zieleni, beżu, bieli lub w naturalnych kolorach materiałów,
- c) zapewnienia przejść i przepustów o wysokości min. 12 cm od poziomu terenu szerokości minimum 20 cm (w liczbie nie mniejszej niż jeden na każde rozpoczęte 10 m długości ogrodzenia) w celu umożliwienia migracji zwierząt, z zastrzeżeniem, że nie dotyczy to ogrodzeń placów zabaw oraz ogrodzeń towarzyszących terenowym urządzeniom sportu i rekreacji;

3) dopuszcza się:

- a) wykonywania ogrodzeń o wysokości do 6 m, związanych funkcjonalnie z obiektami sportowymi, przy których są usytuowane, w szczególności w formie tzw. piłkochwytyw;
- b) stosowania innych materiałów i kolorystyki dla ogrodzeń placów zabaw oraz ogrodzeń związanych funkcjonalnie z obiektami sportowymi.

4. Dla **strefy D** ustala się:

1) maksymalną wysokość ogrodzeń do 2,2 m;

2) nakazuje się:

- a) wykonywania ogrodzeń z materiałów takich jak: metal, cegła, kamień naturalny jego imitacje, drewno i kompozyt drewna, aluminium oraz beton, bez możliwości stosowanie prefabrykowanych betonowych przęseł, ich elementów, blachy falistej oraz elementów refleksyjnych, odblaskowych i o jaskrawej barwie,
- b) stosowanie kolorystyki ogrodzeń w odcieniach czerni, brązu, szarości, zieleni, beżu, bieli lub w naturalnych kolorach materiałów,
- c) nakazuje się zapewnienia przejść i przepustów o wysokości min. 12 cm od poziomu terenu szerokości minimum 20 cm (w liczbie nie mniejszej niż jeden na każde rozpoczęte 10 m długości ogrodzenia) w celu umożliwienia migracji zwierząt, z zastrzeżeniem, że nie dotyczy to ogrodzeń placów zabaw oraz ogrodzeń towarzyszących terenowym urządzeniom sportu i rekreacji;

3) dopuszcza się:

- a) wykonywania ogrodzeń o wysokości do 6 m, związanych funkcjonalnie z obiektami sportowymi, przy których są usytuowane, w szczególności w formie tzw. piłkochwytyw;
- b) stosowanie innych materiałów i kolorystyki dla ogrodzeń placów zabaw oraz ogrodzeń związanych funkcjonalnie z obiektami sportowymi.

5. Dla **strefy E** ustala się:

1) zakazuje się sytuowania ogrodzeń, z wyjątkiem:

- a) ogrodzeń o wysokości do 1,1 m dla ogródków przydomowych,
- b) ogrodzeń o wysokości do 1,1 m dla ogródków gastronomicznych z dopuszczeniem możliwości montażu dodatkowo tafli szkła o wysokości 0,7 m,
- c) ogrodzeń o wysokości do 1,1 m dla placów zabaw, piaskownic, zieleńców,
- d) tymczasowych ogrodzeń o wysokości do 2,2 m wyłącznie na czas trwania budowy,
- e) szlabanów wjazdowych wyłącznie na drogach wewnętrznych stanowiących dojazd lub zjazd z wydzielonych miejsc postojowych dla samochodów osobowych,
- f) ogrodzeń o wysokości do 1,6 m dla zabudowy jednorodzinnej,
- g) ogrodzeń o wysokości do 1,6 m dla obiektów o funkcji wyłącznie usługowej;

2) nakazuje się:

- a) wykonywania ogrodzeń z materiałów takich jak: metal, cegła, kamień naturalny, drewno i kompozyt drewna, oraz beton, bez możliwości stosowanie prefabrykowanych betonowych przęseł, ich elementów, blachy falistej oraz elementów refleksyjnych, odblaskowych i o jaskrawej barwie,
- b) wykonanie elementów ogrodzeń z detalami nawiązującymi do form historycznych,

- c) stosowanie kolorystyki ogrodzeń w odcieniach czerni, brązu, szarości, zieleni, beżu, bieli lub w naturalnych kolorach materiałów,
 - d) zapewnienia przejść i przepustów o wysokości minimum 12 cm od poziomu terenu szerokości minimum 20 cm (w liczbie nie mniejszej niż jeden na każde rozpoczęte 10 m długości ogrodzenia) w celu umożliwienia migracji zwierząt, z zastrzeżeniem, że nie dotyczy to ogrodzeń placów zabaw oraz ogrodzeń towarzyszących terenowym urządzeniom sportu i rekreacji;
- 3) dopuszcza się stosowania innych materiałów i kolorystyki dla ogrodzeń placów zabaw oraz ogrodzeń związanych funkcjonalnie z obiektami sportowymi.

6. Dla **strefy F** ustala się:

- 1) maksymalną wysokość ogrodzeń do 2,2 m,
- 2) zakazuje się wykonywania ogrodzeń pełnych, z wyjątkiem ogrodzeń tymczasowych;
- 3) nakazuje się:
 - a) wykonanie ogrodzeń z materiałów takich jak: metal, cegła, kamień naturalny i jego imitacje, drewno i kompozyt drewna, aluminium oraz beton, bez możliwości stosowanie prefabrykowanych betonowych przęseł, ich elementów, blachy falistej oraz elementów refleksyjnych, odblaskowych i o jaskrawej barwie,
 - b) stosowanie kolorystyki ogrodzeń w odcieniach czerni, brązu, szarości, zieleni, beżu i bieli lub w naturalnych kolorach materiałów,
 - c) obsadzenie roślinnością ogrodzeń od strony przestrzeni publicznej w formie żywoplotu lub pnączy,
 - d) zapewnienia przejść i przepustów o wysokości min. 12 cm od poziomu terenu i szerokości minimum 20 cm (w liczbie nie mniejszej niż jeden na każde rozpoczęte 10 m długości ogrodzenia) – w celu umożliwienia migracji zwierząt, z zastrzeżeniem, że nie dotyczy to ogrodzeń placów zabaw oraz ogrodzeń towarzyszących terenowym urządzeniom sportu i rekreacji;
- 4) dopuszcza się:
 - a) wykonywania ogrodzeń o wysokości do 6 m, związanych funkcjonalnie z obiektami sportowymi, przy których są usytuowane, w szczególności w formie tzw. piłkochwytyłów,
 - b) stosowanie innych materiałów i kolorystyki dla ogrodzeń placów zabaw oraz ogrodzeń związanych funkcjonalnie z obiektami sportowymi.

7. Dla **strefy G** ustala się:

- 1) maksymalną wysokość ogrodzeń do 2,5 m;
- 2) nakazuje się:
 - a) wykonywania ogrodzeń z materiałów takich jak: metal, cegła, kamień naturalny jego imitacje, drewno i kompozyt drewna, aluminium oraz beton, bez możliwości stosowanie prefabrykowanych betonowych przęseł, ich elementów, blachy falistej oraz elementów refleksyjnych, odblaskowych i o jaskrawej barwie,
 - b) nakazuje się zapewnienia przejść i przepustów o wysokości min. 12 cm od poziomu terenu szerokości minimum 20 cm (w liczbie nie mniejszej niż jeden na każde rozpoczęte 10 m długości ogrodzenia) w celu umożliwienia migracji zwierząt, z zastrzeżeniem, że nie dotyczy to ogrodzeń placów zabaw oraz ogrodzeń towarzyszących terenowym urządzeniom sportu i rekreacji;
- 3) dopuszcza się:
 - a) wykonywania ogrodzeń o wysokości do 6 m, związanych funkcjonalnie z obiektami sportowymi, przy których są usytuowane, w szczególności w formie tzw. piłko chwytyłów;
 - b) stosowanie innych materiałów i kolorystyki dla ogrodzeń placów zabaw oraz ogrodzeń związanych funkcjonalnie z obiektami sportowymi.