

AUDYT ENERGETYCZNY BUDYNKU

Adres budynku	ulica: Solicka 2 kod: 58-310 miejscowość Szczawno-Zdrój powiat: wałbrzyski województwo: dolnośląskie
Wykonawca audytu	imię i nazwisko : Sławomir Rybarczyk tytuł zawodowy: mgr inż. nr opracowania 14/08/2016

TABELA 1. STRONA TYTUŁOWA AUDYTU ENERGETYCZNEGO BUDYNKU

1. DANE IDENTYFIKACYJNE BUDYNKU			
1.1 Rodzaj budynku	mieszkalny	1.2. Rok budowy	1894
1.3. Inwestor (nazwa, nazwisko i imię, adres do korespondencji, PESEL)	Wspólnota Mieszkaniowa ul. Solicka 2 kod 58-310 Szczawno-Zdrój tel. fax. PESEL	1.4. Adres budynku ul. Solicka 2 kod 58-310 Szczawno-Zdrój powiat wałbrzyski woj. dolnośląskie	
2. Nazwa, nr. REGON i adres podmiotu wykonującego audyt EneX Energy Experts Sławomir Rybarczyk REGON: 390490565 59-220 Legnica, ul. Góralska 13			
3. Imię i nazwisko, nr. PESEL oraz adres audytora koordynującego wykonanie audytu, posiadane kwalifikacje, podpis mgr inż. Sławomir Rybarczyk, 59-220 Legnica, ul. Matejki 3/3 Wpisany do Rejestru Ministra Infrastruktury pod numerem 2008 <p style="text-align: right;"><i>podpis</i></p>			
4. Współautorzy audytu: imiona, nazwiska, zakres prac, posiadane kwalifikacje; podpis			
<i>Lp.</i>	<i>Imię i nazwisko</i>	<i>Zakres udziału w opracowaniu audytu</i>	
1	mgr inż. Lesław Pluta	inwentaryzacja techniczno-budowlana na cele audytu	
2			
3			
4			
5. Miejscowość	Legnica	Data wykonania opracowania	sierpień 2016 r.
6. Spis treści			str.
1. Strona tytułowa			
2. Karta audytu energetycznego			
3. Dokumenty i dane źródłowe wykorzystywane przy opracowaniu audytu oraz wytyczne i uwagi inwestora budowlanego budynku			
4. Inwentaryzacja techniczno-budowlana budynku			
5. Ocena stanu technicznego budynku			
6. Wykaz usprawnień i przedsięwzięć termomodernizacyjnych			
7. Określenie optymalnego wariantu przedsięwzięcia termomodernizacyjnego			
8. Opis wariantu optymalnego			

TABELA 2. KARTA AUDYTU ENERGETYCZNEGO BUDYNKU *)

1.Dane ogólne		Stan przed termomodernizacją	Stan po termomodernizacji
1.	Konstrukcja/technologia budynku	tradycyjna, murowana	tradycyjna, murowana
2.	Liczba kondygnacji	4	4
3.	Kubatura części ogrzewanej [m	1 187	1 187
4.	Powierzchnia budynku netto [m	248	248
5.	Powierzchnia użytkowa części mieszkalnej [m	216	216
6.	Powierzchnia użytkowa lokali użytkowych oraz innych pomieszczeń niemieszkalnych [m ²	179	179
7.	Liczba lokali mieszkalnych	5	5
8.	Liczba osób użytkujących budynek	8	8
9.	Sposób przygotowania ciepłej wody	indywidualne	indywidualne
10.	Rodzaj systemu grzewczego budynku	centralne	centralne
11.	Współczynnik kształtu A/V [m ³ /m	0,61	0,61
12.	Inne dane charakteryzujące budynek	-	
2. Współczynniki przenikania ciepła przez przegrody budowlane ¹⁾ [W/m ² K]		Stan przed termomodernizacją	Stan po termomodernizacji
1.	Ściany zewnętrzne		
	szczytowe	1,071	0,213
	podłużne	1,071	0,213
2.	Dach / stropodach	1,950	0,168
3.	Strop piwnicy		
4.	Okna	1,8/3,2	1,8/1,1
5.	Drzwi / bramy	1,8	1,8
6.	Inne		
3. Sprawności składowe systemu ogrzewania ²⁾			
1.	Sprawność wytwarzania	0,75	0,75
2.	Sprawność przesyłania	1,00	1,00
3.	Sprawność regulacji i wykorzystania	0,77	0,77
4.	Sprawność akumulacji	1,00	1,00
5.	Uwzględnienie przerwy na ogrzewania w okresie tygodnia	1,00	1,00
6.	Uwzględnienie przerw na ogrzewanie w ciągu doby	1,00	1,00
4. Charakterystyka systemu wentylacji ³⁾			
1.	Rodzaj wentylacji (naturalna, mechaniczna)	naturalna	naturalna
2.	Sposób doprowadzenia i odprowadzenia powietrza	okna/kanaly	okna/kanaly
3.	Strumień powietrza wentylacyjnego [m ³ /h]	824	824
4.	Liczba wymian [l/h]	0,69	0,69
5. Charakterystyka energetyczna budynku			
1.	Obliczeniowa moc cieplna systemu grzewczego ⁴⁾ [k	79,2	39,6
2.	Obliczeniowa moc cieplna na przygotowanie cwu ⁵⁾	1,2	1,2
3.	Roczne zapotrzebowanie na ciepło do ogrzewania budynku bez uwzględnienia sprawności systemu grzewczego i przerw w ogrzewaniu ⁴⁾ [GJ/rok]	666	289
4.	Sezonowe zapotrzebowanie na ciepło do ogrzewania budynku z uwzględnieniem sprawności systemu grzewczego i przerw w ogrzewaniu [GJ/rok]	1153	500
5.	Obliczeniowe zapotrzebowanie na ciepło do przygotowania cwu ⁵⁾ [GJ/rok]	29	29
6.	Zmierzone zużycie ciepła na ogrzewanie przeliczone na warunki sezonu standardowego i na przygotowanie cwu (służące do weryfikacji przyjętych składowych danych obliczeniowych bilansu ciepła) [GJ/rok]	bd	bd

7.	Wskaźnik sezonowego zapotrzebowania na ciepło do ogrzewania budynku w standardowym sezonie grzewczym bez uwzględnienia sprawności systemu grzewczego i przerw w ogrzewaniu [kWh/m ² rok]		433,4	188,1
8.	Wskaźnik sezonowego zapotrzebowania na ciepło do ogrzewania budynku w standardowym sezonie grzewczym z uwzględnieniem sprawności systemu grzewczego i przerw w ogrzewaniu [kWh/m ² rok]		750,5	325,7
9.	Wskaźnik sezonowego zapotrzebowania na ciepło do ogrzewania budynku w standardowym sezonie grzewczym z uwzględnieniem sprawności systemu grzewczego i przerw w ogrzewaniu [kWh/m ³ rok]		269,93	117,13
6. Opłaty jednostkowe (obowiązujące w dniu sporządzania audytu) ⁶⁾				
1.	Opłata za 1 GJ energii na ogrzewanie **)	[zł]	52,8	52,8
2.	Opłata za 1 MW mocy zamówionej na ogrzewanie na miesiąc ***)	[zł]	0	0
3.	Opłata za podgrzanie 1 m ³ wody użytkowej **)	[zł]		
4.	Opłata za 1 MW mocy zamówionej na podgrzanie cwu na miesiąc***)	[zł]	0	0
5.	Opłata za ogrzanie 1 m ² powierzchni użytkowej miesięcznie	[zł]		
6.	Inne - opłata abonamentowa	[zł]	0,00	0,00
7.	Inne - opłata za 1 GJ za podgrzanie wody użytkowej	[zł]		
7. Charakterystyka ekonomiczna optymalnego wariantu przedsięwzięcia termomodernizacyjnego				
Planowana suma kredytu	[zł]	129 487	Roczne zmniejszenie zapotrzebowania na energię [%]	61,06%
Planowane koszty całkowite		152 337	Premia termomodernizacyjna	24 374
Roczna oszczędność kosztów energii	[zł/rok]	43 755		

3. Dokumenty i dane źródłowe wykorzystane przy opracowaniu audytu oraz wytyczne i uwagi inwestora

3.1. Dokumentacja projektowa:

Brak dokumentacji budynku

3.2. Inne dokumenty

Inwentaryzacja techniczno-budowlana na cele audytu

Normy i rozporządzenia:

- ° Ustawa z dnia 21 listopada 2008r. o wspieraniu termomodernizacji i remontów – Dz.U.Nr.223,poz,1459. Dalej zwana Ustawą termomodernizacyjną.
- ° Rozporządzenie Ministra Infrastruktury z dnia 17 marca 2009r. w sprawie szczegółowego zakresu i formy audytu energetycznego oraz części audytu remontowego, wzorów kart audytów, a także algorytmów oceny opłacalności przedsięwzięcia termomodernizacyjnego. Dalej zwane Rozporządzeniem dot. audytów termomodernizacyjnych.
- ° Rozporządzenie Ministra Infrastruktury z dnia 6 listopada 2008r. w sprawie metodologii obliczenia charakterystyki energetycznej budynku i lokalu mieszkalnego lub części budynku stanowiącej samodzielną całość techniczno użytkową oraz sposobu sporządzania i wzorów świadectw ich charakterystyki energetycznej. Dalej zwane Rozporządzeniem dot. świadectw energetycznych.
- ° Rozporządzenie Ministra Infrastruktury z dnia 12 kwietnia 2002r. (wraz z późniejszymi zmianami) w sprawie warunków technicznych, jakim powinny odpowiadać budynki i ich usytuowanie (Dz. U. Nr 75, poz.690); ostatnia zmiana z dnia 6 listopada 2008r. Dalej zwane Warunkami Technicznymi.
- ° Polska Norma PN-EN ISO 6946:2008 „Elementy budowlane i części budynku. Opór cieplny i współczynnik przenikania ciepła. Metoda obliczeń.”
- ° Polska Norma PN-EN ISO 13370 „Właściwości cieplne budynków – Wymiana ciepła przez grunt – Metody obliczania”
- ° Polska Norma PN-EN ISO 14683 „Mostki cieplne w budynkach – Liniowy współczynnik przenikania ciepła – Metody uproszczone i wartości orientacyjne”.
- ° Polska Norma PN-EN 12831:2006 „Instalacje ogrzewcze w budynkach. Metoda obliczania projektowego obciążenia cieplnego”.

3.3. Osoby udzielające informacji

Wiesław Wyrwaszewski - Urząd Miasta Szczawno-Zdrój

3.4. Data wizji lokalnej

10.07. 2016 r oraz 23.07.2016 r.

3.5. Wytyczne, sugestie, ograniczenia i uwagi inwestora (zleceniodawcy)

- Obniżenie kosztów ogrzewania budynku.
- W ramach audytu dokonanie oceny efektywności następujących usprawnień:
 - 1/. Ocieplenie dachów wraz z wymiana pokrycia dachowego
 - 2/. Ocieplenie ścian zewnętrznych
 - 3/. Wymiana stolarki okiennej na klatce schodowej,

3.6. Wielkość środków własnych inwestora przeznaczonych na pokrycie kosztów przedsięwzięcia termomodernizacyjnego oraz wysokość kredytu możliwego do zaciągnięcia

Wielkość środków własnych inwestora przeznaczonych na pokrycie kosztów przedsięwzięcia termomodernizacyjnego	0,0 zł
Kwota kredytu możliwego do zaciągnięcia przez inwestora	140 000,0 zł

4. Inwentaryzacja techniczno-budowlana budynku

4a. Ogólne dane o budynku

Własność	prywatna X	spółdzielcza	komunalna
Przeznaczenie budynku	mieszkalny	mieszk-usługowy X	inny
Adres	58-310 Szczawno-Zdrój, ul. Solicka 2		
Budynek	wolnostojący	segment w zabudowie szeregowej	
	bliźniak	blok mieszkalny, wielorodzinny X	

Rok budowy		1894		Rok zasiedlenia		bd	
Technologia budynku		UW-2Ż-cegła żerańska		RWB	BSK	RBM-73	RWP-75
PBU-59	PBU-62	UW 2-J	WUF-62	WUF-T	OWT-67	OWT-75	"Szczecin"
W-70	Wk-70	SBM-75	ZSBO	"Stolica"	monolit	tradycyjna	ramowa
szkieletowa	inna, jaka:						
1	Powierzchnia zabudowana	[m ²]	292	10	Budynek podpiwniczony	tak	
2	Kubatura części ogrzewanej	[m ³]	1187	11	Liczba klatek schodowych	1	
3	Kubatura ogrzewanej części budynku powiększona o kubaturę ogrzewanych pomieszczeń na poddaszu użytkowym lub w piwnicy i pomniejszona o kubaturę wydzielonych klatek schodowych, szymbów, wind, otwartych wnęk, loggii i galerii	[m ³]		12	Liczba kondygnacji	4	
4	Powierzchnia użytkowa mieszkań	[m ²]	216	13	Wysokość kondygnacji w świetle [m]	2,8	
5	Powierzchnia korytarzy +klatek	[m ²]	32	14	Liczba mieszkańców	8	
6	Powierzchnia pomieszczeń ogrzewanych na poddaszu użytkowym	[m ²]	0				
7	Powierzchnia pomieszczeń ogrzewanych w piwnicy <small>podać przeznaczenie pomieszczeń</small>	[m ²]	0	15	Liczba mieszkań	5	
8	Powierzchnia usługowa pomieszczeń ogrzewanych (usługi, sklepy, itp.)	[m ²]	179	16	Liczba mieszkań z WC w łazience		
9	Powierzchnia ogrzewana budynku [4+5+6+7+8]	[m ²]	427	17	Liczba mieszkań z WC osobno		

1) wg PN-70/B-02365 Powierzchnia budynków. Podział, określenia i zasady obmiaru

2) wg PN-69/B-02360 Kubatura budynków. Zasady obliczania.

4.c. Opis techniczny podstawowych elementów budynku

Budynek o 4 kondygnacjach, podpiwniczony, zbudowany w technologii tradycyjnej, ze ścianami murowanymi z cegły pełnej o grubości 55-62 cm, obustronnie tynkowanej.

Dach spadzisty z więźbą drewnianą, ołacaniem deskami i pokryciem papowym. Dach nieocieplony.

Okna w mieszkaniach PCV podwójnie szklone, wymieniane sukcesywnie przez lokatorów, o średnim stopniu zużycia. Wartość współczynnika przenikania ocenia się na $U=1,8 \text{ W}/(\text{m}^2\cdot\text{K})$.

Okna stare, drewniane, podwójnie szklone, niedostatecznym stanie technicznym. Wartość współczynnika przenikania ocenia się na $U=3,2 \text{ W}/(\text{m}^2\cdot\text{K})$.

Drzwi wejściowe drewniane w dobrym stanie technicznym. Wartość współczynnika przenikania ocenia się na $U= 1,8 \text{ W}/(\text{m}^2\cdot\text{K})$.

4.d. Charakterystyka energetyczna budynku

Lp.	Rodzaj danych		Dane w stanie istniejącym
1.	Zamówiona moc cieplna na co	[kW]	bd
2.	Zamówiona moc cieplna na cwu (q_{sr})	[kW]	bd
3.	Zapotrzebowania na moc cieplną za co	[kW]	79,2
4.	Zapotrzebowanie na moc cieplną na cwu	[kW]	1,2
5.	Roczne zapotrzebowanie na ciepło w standardowym sezonie grzewczym bez uwzględnienia sprawności systemu ogrzewania	[GJ]	666,0
6	Roczne zapotrzebowanie na ciepło w standardowym sezonie grzewczym z uwzględnieniem sprawności systemu ogrzewania	[GJ]	1 153,2

4e. Charakterystyka systemu ogrzewania

Centralny system ogrzewania, odrębny dla każdego mieszkania tzw ogrzewanie mieszkaniowe. Źródło ciepła kotły węglowe i gazowe. Ogrzewanie wodne z grzejnikami płytowymi lub członowymi, regulacja centralna.

Wartości współczynników systemu ogrzewania dla stanu sprzed termomodernizacji

Lp	Opis	Wartość współczynnika	
1	Wytwarzanie ciepła	η_g	0,75
2	Przesyłanie ciepła	η_d	1,00
3	Regulacja i wytwarzanie	η_e	0,77
4	Akumulacja ciepła	η_s	1,00
5	Sprawność całkowita systemu $\eta_g * \eta_d * \eta_c * \eta_s =$	η_{tot}	0,58
6	Uwzględnienie przerw na ogrzewanie w okresie tygodnia	W_t	1,00
7	Uwzględnienie przerw na ogrzewanie w ciągu doby	W_d	1,00

4.f. Charakterystyka instalacji ciepłej wody użytkowej

Lp.	Rodzaj danych	Dane w stanie istniejącym
1.	Rodzaj instalacji	Ciepła woda przygotowywana miejscowo w lokalu mieszkalnym za pomocą przepływowego lub pojemnościowego podgrzewacza wody.
2.	Piony i ich izolacja	Nie dotyczy
3.	Opomiarowanie (wodomierze indywidualne)	Brak
4.	Zbiornik akumulacyjny	Brak

4.g. Charakterystyka systemu wentylacji

Lp.	Rodzaj danych	Dane w stanie istniejącym
1.	Rodzaj wentylacji	grawitacyjna
2.	Strumień powietrza wentylacyjnego m ³ /h	824

5. Ocena aktualnego stanu technicznego budynku

5.1 Przegrody zewnętrzne

przegroda	U [w/m ² *K]	R [m ² *K/W]	
		istniejące	wymagane
ściany zewnętrzne	1,071	0,934	4,35
dach	1,950	0,513	5,55
strop na piwnicą	1,562	0,640	4,00

Przegrody zewnętrzne niespełniają wymagań WT2017

5.2. Okna i drzwi

przegroda	U [w/m ² *K]	
	istniejące	wymagane
drzwi zewnętrzne	1,8	1,5
okno	3,2	1,1

Stołarka nie spełnia wymagań WT2017

**Zbiornicze zestawienie oceny stanu istniejącego budynku i możliwości poprawy
zawiera poniższa tabela**

Lp.	Charakterystyka stanu istniejącego	Możliwości i sposób poprawy
1	2	3
1	<p><u>Przegrody zewnętrzne</u> Przegrody zewnętrzne mają niezadowalające wartości współczynnika przenikania ciepła</p>	Należy docieplić ściany zewnętrzne i zapewnić obecnie wymagany opór cieplny. Należy docieplić dach i zapewnić obecnie wymagany opór cieplny.
2	<p><u>Stolarka klatki schodowej</u> Nieszczelna, w złym stanie technicznym o wysokim współczynnikiem przenikania ciepła U [W/m²K]</p>	Należy wymienić okna na bardziej szczelne o współczynniku U zgodnym z WT2017

6. Wykaz rodzajów usprawnień i przedsięwzięć termomodernizacyjnych wybranych na podstawie oceny stanu technicznego

L.p.	Rodzaj usprawnień lub przedsięwzięć	Sposób realizacji
1	2	3
1	Zmniejszenie strat przez przenikanie przez ściany zewnętrzne	Ocieplenie ścian - metoda BSO
2.	Zmniejszenie strat przenikania przez dach	Ocieplenie dachu wełną mineralną i wykonanie nowego pokrycia dachowego
3.	Zmniejszenie strat przez przenikanie przez okna oraz zmniejszenie strat na podgrzanie powietrza wentylacyjnego	Wymiana okien na klatce schodowej

7. Określenie optymalnego wariantu przedsięwzięcia termomodernizacyjnego

7.1. Wskazanie rodzajów usprawnień termomodernizacyjnych dotyczących zmniejszenia zapotrzebowania na ciepło

L.p.	Rodzaj usprawnień lub przedsięwzięć	Sposób realizacji
1	2	3
1	Usprawnienie dotyczące zmniejszenia strat przez przenikanie przez przegrody budowlane oraz na ogrzewanie powietrza wentylacyjnego	Ocieplenie ścian zewnętrznych podłużnych* Ocieplenie ścian szczytowych* Ocieplenie dachu
		Wymiana okien i drzwi zewnętrznych na klatce schodowej

**) może być rozpatrywane jako jedno przedsięwzięcie*

7.2. Ocena opłacalności i wyboru usprawnień dot. zmniejszenia strat przez przenikanie przez przegrody i zapotrzebowania na ciepło na ogrzanie powietrza wentylacyjnego

W niniejszym rozdziale w kolejnych tabelach dokonuje się:

- Oceny opłacalności i wyboru optymalnych usprawnień prowadzących do zmniejszenia strat ciepła przez przenikanie przez przegrody zewnętrzne
- Oceny opłacalności i wyboru optymalnego wariantu przedsięwzięcia polegającego na wymianie okien i/lub drzwi oraz zmniejszenia zapotrzebowania na ciepło na ogrzewanie powietrza wentylacyjnego
- Oceny opłacalności i wyboru optymalnego wariantu przedsięwzięcia dotyczącego zmniejszenia zapotrzebowania na ciepło na przygotowanie ciepłej wody użytkowej
- Zestawienie optymalnych usprawnień i przedsięwzięć w kolejności rosnącej wartości prostego czasu zwrotu nakładów (SPBT) charakteryzującego każde usprawnienie

W obliczeniach przyjęto następujące dane:

Wyszczególnienie	W stanie obecnym	Po termo-modernizacji	jedn.
t_{wo}	20,0	20,0	$^{\circ}\text{C}$
t_{zo}	-20,0	-20,0	$^{\circ}\text{C}$
t_{piw}	0,0	0,0	$^{\circ}\text{C}$
S_d dla przegród zewnętrznych *	3 660	3 660	dzień·K·a
dla stropu nad nieogrzewaną piwnicą **	1 830	1 830	
O_{0m}, O_{1m}	0	0	zł/(MW·mc)
O_{0z}, O_{1z}	52,78	52,78	zł/GJ
A_{b0}, A_{b1}	0	0	zł/m-c

7.2.1. Ocena opłacalności i wybór wariantu zmniejszającego straty ciepła przez przenikanie	Przegroda
	Ściany zewnętrzne (pod+szczelne)

Dane: powierzchnia przegrody do obliczania strat $A = 395,8 \text{ m}^2$
powierzchnia przegrody do obliczania kosztu usprawnienia $A_{\text{kosz}} = 395,8 \text{ m}^2$

Opis wariantów usprawnienia

Przewiduje się ocieplenie ściany metodą bezspoinową z użyciem styropianu o współczynniku przewodzenia ciepła $\lambda = 0,032 \text{ W/mK}$. Rozpatruje się 3 warianty różniące się grubością warstwy izolacji termicznej:

wariant 1: o grubości warstwy izolacji, przy której nie będzie spełnione wymaganie wielkości oporu cieplnego $R \geq 4,0 \text{ (m}^2 \text{ K)/W}$

wariant 2: o grubości warstwy izolacji, przy której będzie spełnione wymaganie wielkości oporu cieplnego $R \geq 4,0 \text{ (m}^2 \text{ K)/W}$

wariant 3: o grubości 2 cm większej niż w wariacie 2

Lp.	Omówienie	Jedn.	Stan istniejący	Warianty		
				1	2	3
1	Grubość dodatkowej warstwy izolacji termicznej; $g =$	m		0,1	0,12	0,14
2	Zwiększenie oporu cieplnego ΔR	$\text{m}^2 \text{K/W}$		3,13	3,75	4,38
3	Opór cieplny R	$\text{m}^2 \text{K/W}$	0,934	4,059	4,684	5,309
4	$Q_{0U}, Q_{1U} = 8,64 \cdot 10^{-5} \cdot Sd \cdot A/R$	GJ/a	134,0	30,8	26,7	23,6
5	$q_{0U}, q_{1U} = 10^{-6} \cdot A \cdot (t_{w0} - t_{z0})/R$	MW	0,0170	0,0039	0,0034	0,0030
6	Roczna oszczędność kosztów $\Delta O_{ru} = (Q_{0U} - Q_{1U})O_z + 12(q_{0U} - q_{1U})O_m$	zł/a		5 447	5 663	5 827
7	Cena jednostkowa usprawnienia	zł/m ²		221	241	261
8	Koszt realizacji usprawnienia N_U	zł		87 472	95 388	103 304
9	$SPBT = N_U / \Delta O_{ru}$	lata		16,06	16,84	17,73
10	U_0, U_1	$\text{W/m}^2 \text{K}$	1,071	0,25	0,21	0,19

Podstawa przyjętych wartości N_U

Przyjęto ceny jednostkowe ocieplenia 1 m² wg średnich cen rynkowych dla tego rodzaju robót. Koszt stanowi iloczyn ceny jednostkowej i całkowitej powierzchni ścian zewnętrznych z odliczeniem powierzchni okien i drzwi (A_{koszt})

Wybrano wariant II - jako pierwszy, spełniający warunki WT2017

Zgodnie z załączoną opinią Konserwatora Zabytków projekt docieplenia ścian zewnętrznych wymaga uzgodnienia z Konserwatorem.

Wybrany wariant : 2 Koszt : 95 388 zł SPBT= 16,84 lat

7.2.4. Ocena opłacalności i wybór wariantu przedsięwzięcia polegającego na wymianie okien oraz poprawie systemu wentylacji	Przedsięwzięcie
	Wymiana okien

Dane: powierzchnia okien $A_{ok} = 2,32 \text{ m}^2$
 $V_{nom} = \Psi = 89 \text{ m}^3/\text{h}$ $V_{obl} = \Psi * C_m$
 $C_w = 1$

Opis wariantów usprawnienia

Usprawnienie obejmuje wymianę okien istniejących na okna szczelne, o lepszych współczynnikach U, z wbudowanymi nawiewnikami higrosterowalnymi:

- wariant 1 : okna o współczynniku $U = 1,5 \text{ W/m}^2\text{K}$
- wariant 2: okna o współczynniku $U = 1,1 \text{ W/m}^2\text{K}$

Lp.	Opis	Jedn.	Stan istniejący	Warianty	
				1	2
1	Współczynnik przenikania okien U	$\text{W/m}^2\text{K}$	3,2	1,5	1,1
2	Współczynniki korekcyjne dla wentylacji	C_r	1,1	0,70	0,70
		C_m	1,2	1,00	1,00
3	$8,64 * 10^{-5} * S_d * A_{ok} * U$	GJ/a	2	1	1
4	$2,94 * 10^{-5} * C_r * C_w * V_{nom} * S_d$	GJ/a	11	7	7
5	$Q_0, Q_1 = (4) + (5)$	GJ/a	13	8	8
6	$10^{-6} * A_{ok} * (t_{w0} - t_{z0}) * U$	MW	0,0003	0,0001	0,0001
7	$3,4 * 10^{-7} * V_{nom} * C_m * (t_{w0} - t_{z0})$	MW	0,0015	0,0012	0,0012
8	$q_0, q_1 = (7) + (8)$	MW	0,0018	0,0013	0,0013
9	Roczna oszczędność kosztów $\Delta O_{ru} = (Q_{0U} - Q_{1U})O_z + 12(q_{0U} - q_{1U})O_m$	zł/rok		264	264
10	Koszt jednostkowy okien N_{OK}	zł		1 100	1 200
11	Koszt wymiany okien N_{OK}			2 552	2 784
12	Koszt modernizacji wentylacji N_w	zł		0	0
13	Koszt $N_w + N_{OK}$			2 552	2 784
14	$SPBT = (N_{ok} + N_w) / \Delta O_{ru}$	lata		9,67	10,55

Podstawa przyjętych wartości N_U

Przyjęto ceny wg średnich cen rynkowych dla tego rodzaju robót. Założono montaż stolarki PCV o współczynniku przenikania ciepła dla całego okna nie większym niż 1,1 W/m2K. Wybrano wariant spełniający wymagania WT2017.

Wybrany wariant : 2	Koszt : 2 784 zł	SPBT=	10,5 lat
---------------------	------------------	-------	----------

7.2.6. Zestawienie optymalnych usprawnień i przedsięwzięć w kolejności rosnącej wartości SPBT

Lp.	Rodzaj i zakres usprawnienia termomodernizacyjnego	Planowane koszty robót, zł	SPBT lata
1	2	3	4
1	Ocieplenie dachu z wymianą pokrycia dachowego	51 666	7,4
2	Wymiana stolarki okiennej na klatce schodowej	2 784	10,5
3	Ocieplenie ścian zewnętrznych	95 388	16,8

7.4. Wybór optymalnego wariantu przedsięwzięcia termomodernizacyjnego

Niniejszy rozdział obejmuje:

- określenie wariantów przedsięwzięć termomodernizacyjnych
- ocenę wariantów przedsięwzięć termomodernizacyjnych pod względem spełnienia wymagań ustawowych
- wskazanie optymalnego wariantu przedsięwzięcia war.opt

7.4.1. Określenie wariantów przedsięwzięć termomodernizacyjnych

Do analizy przyjęto następujące warianty przedsięwzięć termomodernizacyjnych:

Lp	Ulepszenie termomodernizacyjne	Nr wariantu					
		1	2	3			
1	Ocieplenie dachu z wymianą pokrycia dachowego	X	X	X			
2	Wymiana stolarki okiennej na klatce schodowej	X	X				
3	Ocieplenie ścian zewnętrznych	X					

7.4.2. Zestawienie kosztu poszczególnych wariantów termomodernizacyjnych z uwzględnieniem kosztu wykonania audytu termomodernizacyjnego

Lp.	Zakres ulepszeń wchodzących w skład wariantu termomodernizacyjnego	Koszt wariantu [zł]	Koszt audytu [zł]	Koszt całkowity [zł]
1	1+2+3	149 837	2 500	152 337
2	1+2	54 450	2 500	56 950
3	1	51 666	2 500	54 166

7.4.2. Obliczenie oszczędności kosztów dla wariantów przedsięwzięcia termomodernizacyjnego

warianty	C.O.						C.W.U.			C.O. + C.W.U.			Zmiana	
	$q_{co}^{1)}$	Q_{co} wg obl. ¹⁾	η	w_d	$Q_{co} \cdot w_d / \eta$	Oplata c.o.	$q_{cwu}^{2)}$	$Q_{cwu}^{2)}$	Oplata c.w.u.	$q_{co} + q_{cwu}$	$Q_{co} + Q_{cwu}$	Oplata c.o.+c.w.u.	ΔQ_{co+cwu}	Oszczędn.
	MW	GJ/rok			GJ/rok	zł/rok	MW	GJ/rok	zł/rok	MW	GJ/rok	zł/rok	GJ/rok	zł
1	0,0396	289	0,578	1,00	500	26 390	0,0012	29	1 513	0,0408	529	27 903	829	43 755
2	0,0523	414	0,501	1,00	826	43 596	0,0012	29	1 513	0,0535	855	45 110	503	26 548
3	0,0531	415	0,501	1,00	828	43 702	0,0012	29	1 513	0,0543	857	45 215	501	26 443
0-stan istniejący	0,0792	666	0,501	1,00	1 329	70 145	0,0012	29	1 513	0,0804	1 358	71 658		

7.4.3. Dokumentacja wyboru optymalnego wariantu przedsięwzięcia termomodernizacyjnego

Lp.	Wariant przedsięwzięcia termomodernizacyjnego	Planowane koszty całkowite zł	Roczna oszczędność kosztów energii zł	Procentowa oszczędność zapotrzebowania na energię %	Planowana kwota środków własnych i kwota kredytu		Premia termomodernizacyjna [zł]		
					[zł, %] [zł, %]	20% kredytu	16% całkowitych kosztów	2-letnie oszczędności	
1	2	3	4	5	6		7	8	9
1	Ocieplenie dachu z wymianą pokrycia Wymiana stolarki okiennej na klatce s Ocieplenie ścian zewnętrznych	152 337	43 755	61,1%	22 851	15,0%	25 897	24 374	87 509
					129 487	85,0%			
2	Ocieplenie dachu z wymianą pokrycia Wymiana stolarki okiennej na klatce s	56 950	26 548	37,0%	8 542	15,0%	9 681	9 112	53 097
					48 407	85,0%			
3	Ocieplenie dachu z wymianą pokr	54 166	26 443	36,9%	8 125	15%	9 208	8 666	52 886
					46 041	85%			

7.4.4. Wskazanie optymalnego wariantu przedsięwzięcia termomodernizacyjnego

Na podstawie dokonanej oceny, jako optymalny wariant przedsięwzięcia termomodernizacyjnego w rozpatrywanym budynku ocenia się **wariant nr 1** obejmujący usprawnienia:

- * ocieplenie ścian zewnętrznych
- * wymianę okien na klatce schodowej
- * ocieplenie dachu z wymianą pokrycia dachowego

Przedsięwzięcie to spełnia warunki ustawowe:

1. oszczędność zapotrzebowania ciepła wyniesie 61,1% czyli powyżej 25%

8. Opis techniczny optymalnego wariantu przedsięwzięcia termomodernizacyjnego przewidzianego do realizacji

8.1. Opis robót

1/. Ocieplenie ścian zewnętrznych:

a/. Ocieplenie ścian zewnętrznych w technologii BSO styropianem o współczynniku przewodzenia ciepła nie większym niż 0,032 W/mK i grubości 12 cm 395,8 m²

2/. Wymiana stolarki na klatce schodowej:

a/. Wymiana stolarki okiennej na nową PCV o współczynniku przenikania ciepła dla całego okna nie większego niż 1,1 W/m²K 2,32 m²

3/. Ocieplenie dachu wełną mineralną o grubości 20 cm i współczynniku przewodzenia ciepła nie większym niż 0,036 W/m²K wraz z wykonaniem nowego pokrycia z papy termozgrzewalnej 263,6 m²

- Załącznik nr 1 Obliczenie opłat za zużycie ciepła
- Załącznik nr 2 Wyniki komputerowych obliczeń współczynników przenikania przegród
- Załącznik nr 3 Obliczenie zapotrzebowania na ciepło i moc cieplną na potrzeby przygotowania cwu
- Załącznik nr 4 Wyniki komputerowych obliczeń sezonowego zapotrzebowania na ciepło i moc na ogrz.
- Załącznik nr 5 Inwentaryzacja budynku na cele audytu
- Załącznik nr 6 Informacje niezbędne do opracowania AEB przekazane przez Zarządcę budynku
- Załącznik nr 7 Dane identyfikacyjne i techniczne budynku przekazane przez Zarządcę
- Załącznik nr 8 Opinia Konserwatora Zabytków

Obliczenie jednostkowych opłat za zużycie ciepła

Założenia:

- * budynek wielorodzinny z ogrzewaniem mieszkaniowym węglowym i gazowym
- * opłaty bez zmian przed i po modernizacji budynku

Przed modernizacją

		Ceny bez VAT	Ceny z VAT 23%
Opłata stała za moc zamówioną	zł/(MW-m-c)	0,00	0,00
Przesył	zł/(MW-m-c)	0,00	0,00
Razem opłata stała	zł/(MW-m-c)	0,00	0,00
Opłata zmienna za ciepło	zł/GJ	20	24,4
Przesył	zł/GJ	0	0
Razem opłata zmienna	zł/GJ	42,91	52,78
Abonament	zł/(pkt. pomiarowy m-c)	0	0

Po modernizacji

		Ceny bez VAT	Ceny z VAT 23%
Opłata stała za moc zamówioną	zł/(MW-m-c)	0,00	0,00
Przesył	zł/(MW-m-c)	0,00	0,00
Razem opłata stała	zł/(MW-m-c)	0,00	0,00
Opłata zmienna za ciepło	zł/GJ	20	24,4
Przesył	zł/GJ	0	0
Razem opłata zmienna	zł/GJ	42,91	52,78
Abonament	zł/(pkt. pomiarowy m-c)	0	0

Załącznik 2

Wyniki obliczeń współczynników przenikania ciepła dla przegród (U)
Obliczenia przeprowadzono w programie Purmo OZC 6.7 Pro

Lp.	Rodzaj i nazwa przegrody	U przegrody [W/m ² K]	
		Przed	Po
1.	Ściana zewnętrzna	1,071	0,213
2.	Stropodach niewentylowany	1,950	0,168
3.	Strop nad piwnicą	1,562	1,562
4.	Stropodach kwaciarni	0,287	0,287
5.	Ściana zewnętrzna kwaciarni	0,218	0,218

Obliczenie strumienia powietrza wentylacyjnego

<i>pomieszczenie</i>		<i>n_{min} 1/h</i>	<i>kubatura w m³</i>	<i>Łączne zap. powietrza w m³/h</i>
pomieszczenia mieszkalne		0,5	601	301
pomieszczenia użytkowe		1	497	497
klatki schodowe		0,3	89	27
ŁĄCZNIIE V_o				824

V _o =	824	m ³ /h
Kubatura wentylowana budynku V=	1 187	m ³ /h
krotność wymiany powietrza wentylacyjnego	0,69	h ⁻¹

Minimalny strumień powietrza wentylacyjnego wg PN-83/B-03430 $V_{nom} = \Psi = 824$ m³/h

Współczynniki korekcyjne

	Przed wymianą okien	Po wymianie okien + nawiewniki
--	---------------------	--------------------------------

c _r	1,1	0,7
c _w	1,0	1,0
c _m	1,2	1,0

Do obliczeń rocznego zapotrzebowania na ciepło Q [GJ/rok]

$$c_r * c_w * V_{nom} \quad \begin{array}{|c|c|} \hline 906,2 & 576,7 \\ \hline \end{array} \text{ m}^3/\text{h}$$

Do obliczeń zapotrzebowania na moc cieplną q [MW]

$$c_m * V * 0,5 \quad \begin{array}{|c|c|} \hline 712,1 & 593,4 \\ \hline \end{array} \text{ m}^3/\text{h}$$

Obliczenie zapotrzebowania na moc i ciepło na potrzeby przygotowania ciepłej wody użytkowej

Obliczanie zapotrzebowania na ciepło na potrzeby przygotowania ciepłej wody użytkowej

Charakterystyka systemu (1)	Jednostka (2)	Wartości dla budynku - stan istniejący (3)	Wartości dla budynku - stan po modernizacji (4)
ciepło właściwe wody c_w	kJ/kg*deg	4,19	4,19
gęstość wody ρ	kg/m ³	1000	1000
jednostkowe dobowe zużycie ciepłej wody V_{cw}	l/os	50	50
jed.odniesienia - ilość osób L	os	8	8
temperatura wody ciepłej w podgrzewaczu θ_{cw}	°C	55	55
temperatura wody zimnej θ_0	°C	10	10
współczynnik korekcyjny temp. k_t	-	1	1
czas użytkowania $t_{u,z}$	doba	365	365
roczne zapotrzebowanie ciepła użytkowego $Q_{w,nd}=V_{cw} * L * c_w * \rho * (\theta_{cw}-\theta_0) * k_t * t_{uz} / (1000 * 3600)$	kWh/rok	7 646,8	7 646,8
sprawność wytwarzania ciepła $\eta_{w,g}$	-	0,96	0,96
sprawność przesyłu ciepłej wody $\eta_{w,p}$	-	1	1
sprawność akumulacji $\eta_{w,s}$	-	1	1
sprawność sezonowa wykorzystania	-	1	1
sprawność całkowita $\eta_{w,tot}$	-	0,96	0,96
roczne zapotrzebowanie ciepła końcowego $Q_{K,W}$	kWh/a	7 965,4	7 965,4
roczne zapotrzebowanie ciepła końcowego $Q_{K,W}$	GJ/a	28,7	28,7

Obliczanie zapotrzebowania na moc na potrzeby przygotowania ciepłej wody użytkowej

Opis (1)	Jednostka (2)	Wartości dla budynku - stan istniejący (3)	Wartości dla budynku - stan po modernizacji (4)
Średnie godzinowe zapotrzebowanie na c.w.u. w budynku $V_{h\acute{s}r} = (L * V_{cw}) / (18 * 1000)$	m ³ /h	0,022222222	0,022222222
Wsp. godzinowej nierównomierności rozbioru c.w.u. $N_h = 9,32 \cdot L^{-0,244}$	-	5,611	5,611
Zapotrzebowanie na ciepło na ogrzanie 1 m ³ wody $Q_{cwj} = c_w * \rho * (\theta_{cw}-\theta_0) * k_t / \eta_{w,tot} / 10^6$	GJ/m ³	0,196	0,196
Max. moc c.w.u. $q_{cwu}^{max} = V_{h\acute{s}r} \cdot Q_{cwj} \cdot N_h \cdot 10^6 / 3600$	kW	6,8	6,8
Średnia moc c.w.u. $q_{cwu}^{sr} = q_{cwu}^{max} / N_h$	kW	1,2	1,2

**Wyniki obliczeń sezonowego zapotrzebowania ciepła i mocy na ogrzewanie dla
poszczególnych wariantów termomodernizacyjnych
wykonane przy pomocy programu Purmo OZC 6.7 PRO**

Wariant	Zapotrzebowanie	
	mocy cieplnej, MW	ciepła Q_H , GJ/a
1	0,0396	289
2	0,0523	414
3	0,0531	415
4		
5		
6		
0 - stan istniejący	0,0792	666

Wyniki - Ogólne

Podstawowe informacje:		
Nazwa projektu:	Wspólnota Mieszkaniowa Solicka 5	
Miejscowość:	58-310 Szczawno-Zdrój	
Adres:	ul. Solicka 2	
Projektant:		
Data obliczeń:	Środa 3 Sierpnia 2016 12:26	
Data utworzenia projektu:	Środa 3 Sierpnia 2016 12:26	
Plik danych:	D:\Enex\In Progress Enex\Szczawno Wspolnoty\	
Normy:		
Norma na obliczanie wsp. przenikania ciepła:	PN-EN ISO 6946	
Norma na obliczanie projekt. obciążenia cieplnego:	PN-EN 12831:2006	
Norma na obliczanie E:	PN-EN ISO 13790	
Dane klimatyczne:		
Strefa klimatyczna:	III	
Projektowa temperatura zewnętrzna θ_e :	-20	°C
Średnia roczna temperatura zewnętrzna $\theta_{m,e}$:	7,6	°C
Stacja meteorologiczna:	Jelenia Góra	
Grunt:		
Rodzaj gruntu:	Piasek lub żwir	
Pojemność cieplna:	2,000	MJ/(m ³ ·K)
Głębokość okresowego wnikania ciepła δ :	3,167	m
Współczynnik przewodzenia ciepła λ_g :	2,0	W/(m·K)
Podstawowe wyniki obliczeń budynku:		
Powierzchnia ogrzewana budynku A_H :	427,0	m ²
Kubatura ogrzewana budynku V_H :	1665,3	m ³
Projektowa strata ciepła przez przenikanie Φ_T :	67914	W
Projektowa wentylacyjna strata ciepła Φ_V :	11324	W
Całkowita projektowa strata ciepła Φ :	79238	W
Nadwyżka mocy cieplnej Φ_{RH} :	0	W
Projektowe obciążenie cieplne budynku Φ_{HL} :	79238	W
Wskaźniki i współczynniki strat ciepła:		
Wskaźnik Φ_{HL} odniesiony do powierzchni $\Phi_{HL,A}$:	185,6	W/m ²
Wskaźnik Φ_{HL} odniesiony do kubatury $\Phi_{HL,V}$:	47,6	W/m ³
Wyniki obliczeń wentylacji na potrzeby projektowego obciążenia cieplnego:		
Powietrze infiltrujące V_{infv} :	174,9	m ³ /h
Powietrze dodatkowo infiltrujące $V_{m.infv}$:		m ³ /h
Wymagane powietrze nawiewane mech. $V_{su,min}$:		m ³ /h

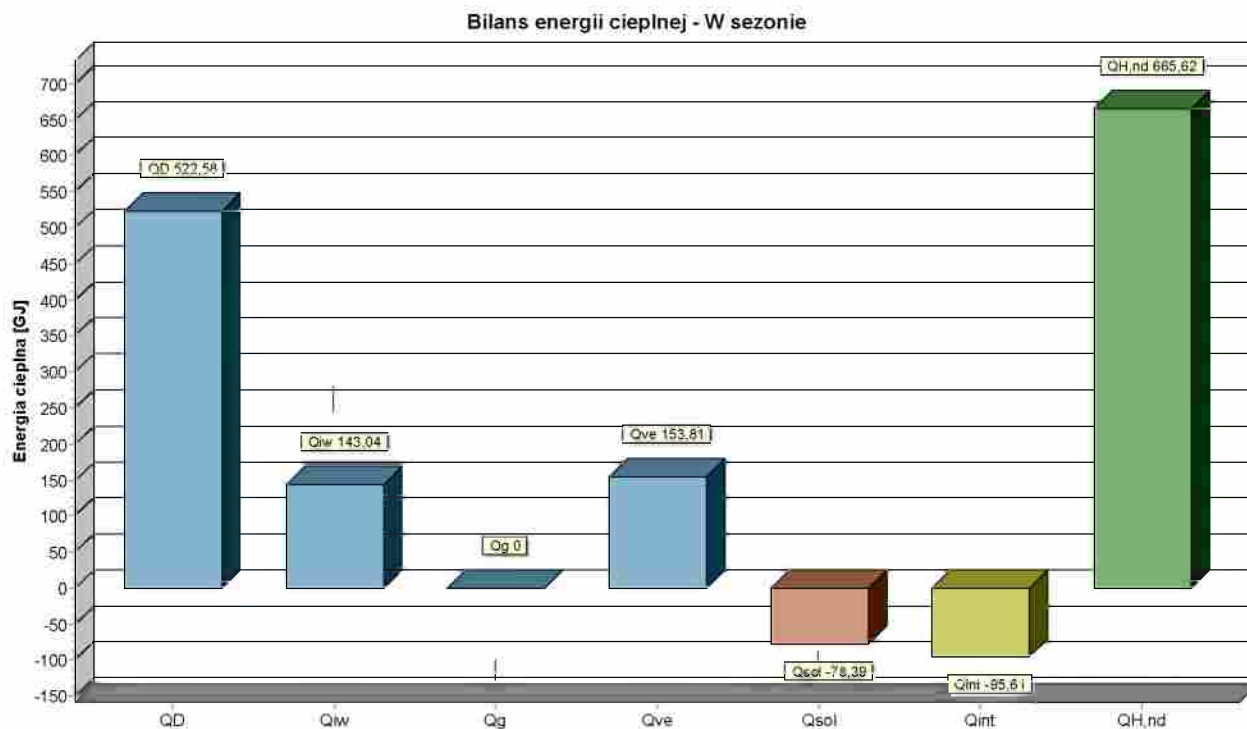
Wyniki - Ogólne

Powietrze nawiewane mech. V_{su} :		m^3/h
Wymagane powietrze usuwane mech. $V_{ex,min}$:		m^3/h
Powietrze usuwane mech. V_{ex} :		m^3/h
Średnia liczba wymian powietrza n:	0,5	
Dopływające powietrze wentylacyjne V_v :	832,6	m^3/h
Średnia temperatura dopływającego powietrza θ_v :	-20,0	$^{\circ}C$
Wyniki obliczeń sezonowego zapotrzebowania na energię wg PN-EN ISO 13790		
Stacja meteorologiczna:	Jelenia Góra	
Sezonowe zapotrzebowanie na energię na ogrzewanie		
Strumień powietrza wentylacyjnego-ogrzewanie $V_{v,H}$:	1124,1	m^3/h
Zapotrzebowanie na ciepło - ogrzewanie $Q_{H,nd}$:	665,62	GJ/rok
Zapotrzebowanie na ciepło - ogrzewanie $Q_{H,nd}$:	184895	kWh/rok
Powierzchnia ogrzewana budynku A_H :	427	m^2
Kubatura ogrzewana budynku V_H :	1665,3	m^3
Wskaźnik zapotrzebowania - ogrzewanie EA_H :	1558,8	MJ/ ($m^2 \cdot rok$)
Wskaźnik zapotrzebowania - ogrzewanie EA_H :	433,0	kWh/ ($m^2 \cdot rok$)
Wskaźnik zapotrzebowania - ogrzewanie EV_H :	399,7	MJ/ ($m^3 \cdot rok$)
Wskaźnik zapotrzebowania - ogrzewanie EV_H :	111,0	kWh/ ($m^3 \cdot rok$)
Parametry obliczeń projektu:		
Obliczanie przenikania ciepła przy min. $\Delta\theta_{min}$:	4,0	K
Wariant obliczeń strat ciepła do pomieszczeń w sąsiednich grupach:		
Obliczaj z ograniczeniem do $\theta_{j,u}$		
Minimalna temperatura dyżurna $\theta_{j,u}$:	16	$^{\circ}C$
Obliczaj straty do pomieszczeń w sąsiednich budynkach tak jak by były nieogrzewane:		
	Tak	
Obliczanie automatyczne mostków cieplnych:		
	Tak	
Obliczanie mostków cieplnych metodą uproszczoną:		
	Tak	
Domyślne dane do obliczeń:		
Typ budynku:	Wielorodzinny	
Typ konstrukcji budynku:	Ciężka	
Typ systemu ogrzewania w budynku:	Konwekcyjne	
Oslabienie ogrzewania:	Bez osłabienia	
Regulacja dostawy ciepła w grupach:	Indywidualna reg.	
Stopień szczelności obudowy budynku:	Średni	
Krotność wymiany powietrza wewn. n_{50} :	3,5	1/h
Klasa osłonięcia budynku:	Średnie osłonięcie	
Domyślne dane dotyczące wentylacji:		
System wentylacji:	Naturalna	
Temperatura powietrza nawiewanego θ_{su} :		$^{\circ}C$
Temperatura powietrza kompensacyjnego θ_c :	20,0	$^{\circ}C$

Wyniki - Ogólne

Domyślne dane dotyczące rekuperacji i recyrkulacji:		
Temperatura dopływającego powietrza $\theta_{ex,rec}$:	20,0	°C
Projektowa sprawność rekuperacji η_{recup} :	70,0	%
Sezonowa sprawność rekuperacji $\eta_{E,recup}$:	49,0	%
Projektowy stopień recyrkulacji η_{recir} :		%
Sezonowy stopień recyrkulacji $\eta_{E,recir}$:		%
Geometria budynku:		
Rzędna poziomu terenu:	0,00	m
Domyślna rzędna podłogi L_f :		m
Rzędna wody gruntowej:	-3,50	m
Domyślna wysokość kondygnacji H:		m
Domyślna wys. pomieszczeń w świetle stropów H_i :		m
Pole powierzchni podłogi na gruncie A_g :	291,50	m ²
Obwód podłogi na gruncie w świetle ścian zewn. P_g :	106,70	m
Obrót budynku:	Bez obrotu	
Statystyka budynku:		
Liczba kondygnacji:	0	
Liczba stref budynku:		
Liczba grup pomieszczeń:	1	
Liczba pomieszczeń:	1	

Wyniki - Bilans zapotrzebowania na energię na ogrzewanie wg normy PN-EN ISO 13790



Bil	Miesiąc	$L_{d,m}$ dni	$T_{em,m}$ °C	Q_D GJ/rok	Q_{iw} GJ/rok	Q_g GJ/rok	Q_{ve} GJ/rok	$\eta_{H,gn}$	Q_{sol} GJ/rok	Q_{int} GJ/rok	$Q_{H,nd}$ GJ/rok
■	Styczeń	31	-1,5	76,76	21,01	0,00	22,06	0,993	2,10	8,12	109,68
■	Luty	28	-2,4	72,23	19,77	0,00	22,98	0,992	3,01	7,33	104,73
■	Marzec	31	4,6	54,98	15,05	0,00	15,80	0,978	5,57	8,12	72,44
■	Kwiecień	30	6,3	47,33	12,96	0,00	14,06	0,964	7,81	7,86	59,24
■	Maj	31	11,6	29,99	8,21	0,00	8,62	0,892	11,14	8,12	29,64
■	Czerwiec	30	15,0	17,28	4,73	0,00	5,13	0,771	11,41	7,86	12,28
■	Lipiec	31	16,5	12,50	3,42	0,00	3,59	0,658	11,79	8,12	6,40
■	Sierpień	31	15,3	16,78	4,59	0,00	4,82	0,773	10,34	8,12	11,93
■	Wrzesień	30	12,0	27,64	7,57	0,00	8,21	0,923	6,53	7,86	30,13
■	Październik	31	7,7	43,91	12,02	0,00	12,62	0,972	4,35	8,12	56,43
■	Listopad	30	4,5	53,55	14,66	0,00	15,90	0,986	2,54	7,86	73,86
■	Grudzień	31	0,5	69,62	19,06	0,00	20,01	0,992	1,78	8,12	98,86
	W sezonie	365	7,6	522,58	143,04	0,00	153,81	0,884	78,39	95,61	665,62

Wyniki - Ogólne

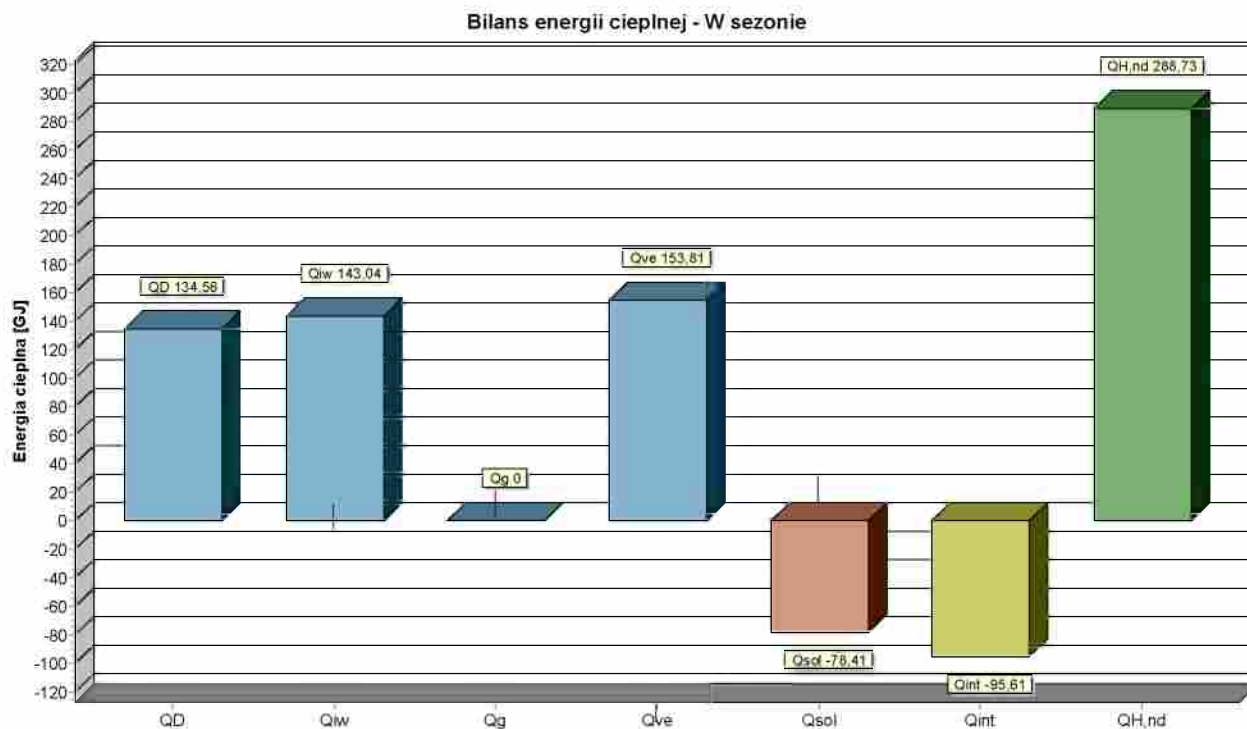
Podstawowe informacje:		
Nazwa projektu:	Wspólnota Mieszkaniowa Solicka 5	
Miejscowość:	58-310 Szczawno-Zdrój	
Adres:	ul. Solicka 2	
Projektant:		
Data obliczeń:	Środa 3 Sierpnia 2016 12:31	
Data utworzenia projektu:	Środa 3 Sierpnia 2016 12:31	
Plik danych:	D:\Enex\In Progress Enex\Szczawno Wspolnoty\	
Normy:		
Norma na obliczanie wsp. przenikania ciepła:	PN-EN ISO 6946	
Norma na obliczanie projekt. obciążenia cieplnego:	PN-EN 12831:2006	
Norma na obliczanie E:	PN-EN ISO 13790	
Dane klimatyczne:		
Strefa klimatyczna:	III	
Projektowa temperatura zewnętrzna θ_e :	-20	°C
Średnia roczna temperatura zewnętrzna $\theta_{m,e}$:	7,6	°C
Stacja meteorologiczna:	Jelenia Góra	
Grunt:		
Rodzaj gruntu:	Piasek lub żwir	
Pojemność cieplna:	2,000	MJ/(m ³ ·K)
Głębokość okresowego wnikania ciepła δ :	3,167	m
Współczynnik przewodzenia ciepła λ_g :	2,0	W/(m·K)
Podstawowe wyniki obliczeń budynku:		
Powierzchnia ogrzewana budynku A_H :	427,0	m ²
Kubatura ogrzewana budynku V_H :	1665,3	m ³
Projektowa strata ciepła przez przenikanie Φ_T :	28324	W
Projektowa wentylacyjna strata ciepła Φ_V :	11324	W
Całkowita projektowa strata ciepła Φ :	39648	W
Nadwyżka mocy cieplnej Φ_{RH} :	0	W
Projektowe obciążenie cieplne budynku Φ_{HL} :	39648	W
Wskaźniki i współczynniki strat ciepła:		
Wskaźnik Φ_{HL} odniesiony do powierzchni $\Phi_{HL,A}$:	92,9	W/m ²
Wskaźnik Φ_{HL} odniesiony do kubatury $\Phi_{HL,V}$:	23,8	W/m ³
Wyniki obliczeń wentylacji na potrzeby projektowego obciążenia cieplnego:		
Powietrze infiltrujące V_{infv} :	174,9	m ³ /h
Powietrze dodatkowo infiltrujące $V_{m.infv}$:		m ³ /h
Wymagane powietrze nawiewane mech. $V_{su,min}$:		m ³ /h

Wyniki - Ogólne

Powietrze nawiewane mech. V_{su} :		m^3/h
Wymagane powietrze usuwane mech. $V_{ex,min}$:		m^3/h
Powietrze usuwane mech. V_{ex} :		m^3/h
Średnia liczba wymian powietrza n:	0,5	
Dopływające powietrze wentylacyjne V_v :	832,6	m^3/h
Średnia temperatura dopływającego powietrza θ_v :	-20,0	$^{\circ}C$
Wyniki obliczeń sezonowego zapotrzebowania na energię wg PN-EN ISO 13790		
Stacja meteorologiczna:	Jelenia Góra	
Sezonowe zapotrzebowanie na energię na ogrzewanie		
Strumień powietrza wentylacyjnego-ogrzewanie $V_{v,H}$:	1124,1	m^3/h
Zapotrzebowanie na ciepło - ogrzewanie $Q_{H,nd}$:	288,73	GJ/rok
Zapotrzebowanie na ciepło - ogrzewanie $Q_{H,nd}$:	80204	kWh/rok
Powierzchnia ogrzewana budynku A_H :	427	m^2
Kubatura ogrzewana budynku V_H :	1665,3	m^3
Wskaźnik zapotrzebowania - ogrzewanie EA_H :	676,2	MJ/ ($m^2 \cdot rok$)
Wskaźnik zapotrzebowania - ogrzewanie EA_H :	187,8	kWh/ ($m^2 \cdot rok$)
Wskaźnik zapotrzebowania - ogrzewanie EV_H :	173,4	MJ/ ($m^3 \cdot rok$)
Wskaźnik zapotrzebowania - ogrzewanie EV_H :	48,2	kWh/ ($m^3 \cdot rok$)
Parametry obliczeń projektu:		
Obliczanie przenikania ciepła przy min. $\Delta\theta_{min}$:	4,0	K
Wariant obliczeń strat ciepła do pomieszczeń w sąsiednich grupach:		
Obliczaj z ograniczeniem do $\theta_{j,u}$		
Minimalna temperatura dyżurna $\theta_{j,u}$:	16	$^{\circ}C$
Obliczaj straty do pomieszczeń w sąsiednich budynkach tak jak by były nieogrzewane:		
	Tak	
Obliczanie automatyczne mostków cieplnych:		
	Tak	
Obliczanie mostków cieplnych metodą uproszczoną:		
	Tak	
Domyślne dane do obliczeń:		
Typ budynku:	Wielorodzinny	
Typ konstrukcji budynku:	Ciężka	
Typ systemu ogrzewania w budynku:	Konwekcyjne	
Oslabienie ogrzewania:	Bez osłabienia	
Regulacja dostawy ciepła w grupach:	Indywidualna reg.	
Stopień szczelności obudowy budynku:	Średni	
Krotność wymiany powietrza wewn. n_{50} :	3,5	1/h
Klasa osłonięcia budynku:	Średnie osłonięcie	
Domyślne dane dotyczące wentylacji:		
System wentylacji:	Naturalna	
Temperatura powietrza nawiewanego θ_{su} :		$^{\circ}C$
Temperatura powietrza kompensacyjnego θ_c :	20,0	$^{\circ}C$

Wyniki - Ogólne

Domyślne dane dotyczące rekuperacji i recyrkulacji:		
Temperatura dopływającego powietrza $\theta_{ex,rec}$:	20,0	°C
Projektowa sprawność rekuperacji η_{recup} :	70,0	%
Sezonowa sprawność rekuperacji $\eta_{E,recup}$:	49,0	%
Projektowy stopień recyrkulacji η_{recir} :		%
Sezonowy stopień recyrkulacji $\eta_{E,recir}$:		%
Geometria budynku:		
Rzędna poziomu terenu:	0,00	m
Domyślna rzędna podłogi L_f :		m
Rzędna wody gruntowej:	-3,50	m
Domyślna wysokość kondygnacji H:		m
Domyślna wys. pomieszczeń w świetle stropów H_i :		m
Pole powierzchni podłogi na gruncie A_g :	291,50	m ²
Obwód podłogi na gruncie w świetle ścian zewn. P_g :	106,70	m
Obrót budynku:	Bez obrotu	
Statystyka budynku:		
Liczba kondygnacji:	0	
Liczba stref budynku:		
Liczba grup pomieszczeń:	1	
Liczba pomieszczeń:	1	



Bil	Miesiąc	$L_{d,m}$ dni	$T_{em,m}$ °C	Q_D GJ/rok	Q_{iw} GJ/rok	Q_g GJ/rok	Q_{ve} GJ/rok	$\eta_{H,gn}$	Q_{sol} GJ/rok	Q_{int} GJ/rok	$Q_{H,nd}$ GJ/rok
■	Styczeń	31	-1,5	19,76	21,01	0,00	22,06	0,996	2,10	8,12	52,66
■	Luty	28	-2,4	18,60	19,77	0,00	22,98	0,995	3,01	7,33	51,06
■	Marzec	31	4,6	14,16	15,05	0,00	15,80	0,977	5,58	8,12	31,62
■	Kwiecień	30	6,3	12,19	12,96	0,00	14,06	0,956	7,81	7,86	24,22
■	Maj	31	11,6	7,72	8,21	0,00	8,62	0,825	11,14	8,12	8,66
■	Czerwiec	30	15,0	4,45	4,73	0,00	5,13	0,624	11,41	7,86	2,28
■	Lipiec	31	16,5	3,22	3,42	0,00	3,59	0,474	11,79	8,12	0,79
■	Sierpień	31	15,3	4,32	4,59	0,00	4,82	0,625	10,34	8,12	2,19
■	Wrzesień	30	12,0	7,12	7,57	0,00	8,21	0,883	6,54	7,86	10,18
■	Październik	31	7,7	11,31	12,02	0,00	12,62	0,969	4,35	8,12	23,87
■	Listopad	30	4,5	13,79	14,66	0,00	15,90	0,988	2,55	7,86	34,07
■	Grudzień	31	0,5	17,93	19,06	0,00	20,01	0,995	1,79	8,12	47,14
	W sezonie	365	7,6	134,56	143,04	0,00	153,81	0,820	78,41	95,61	288,73

Wyniki - Ogólne

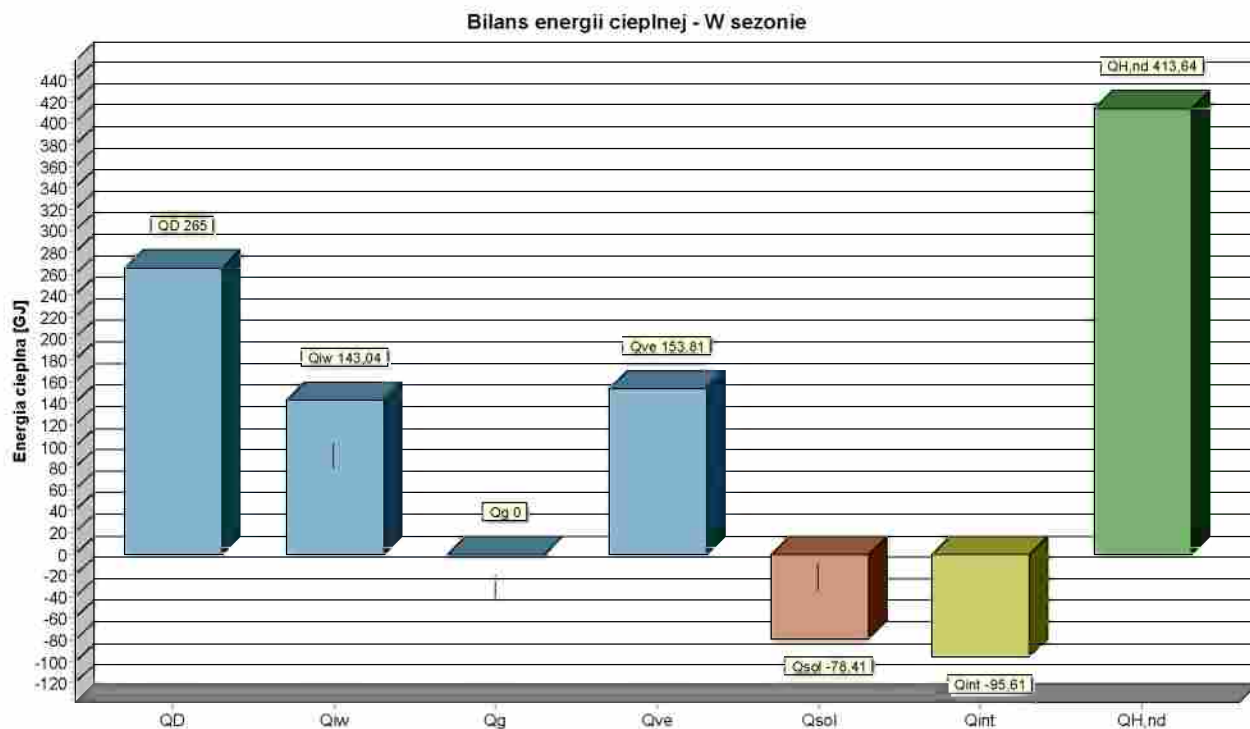
Podstawowe informacje:		
Nazwa projektu:	Wspólnota Mieszkaniowa Solicka 5	
Miejscowość:	58-310 Szczawno-Zdrój	
Adres:	ul. Solicka 2	
Projektant:		
Data obliczeń:	Środa 3 Sierpnia 2016 12:28	
Data utworzenia projektu:	Środa 3 Sierpnia 2016 12:28	
Plik danych:	D:\Enex\In Progress Enex\Szczawno Wspolnoty\	
Normy:		
Norma na obliczanie wsp. przenikania ciepła:	PN-EN ISO 6946	
Norma na obliczanie projekt. obciążenia cieplnego:	PN-EN 12831:2006	
Norma na obliczanie E:	PN-EN ISO 13790	
Dane klimatyczne:		
Strefa klimatyczna:	III	
Projektowa temperatura zewnętrzna θ_e :	-20	°C
Średnia roczna temperatura zewnętrzna $\theta_{m,e}$:	7,6	°C
Stacja meteorologiczna:	Jelenia Góra	
Grunt:		
Rodzaj gruntu:	Piasek lub żwir	
Pojemność cieplna:	2,000	MJ/(m ³ ·K)
Głębokość okresowego wnikania ciepła δ :	3,167	m
Współczynnik przewodzenia ciepła λ_g :	2,0	W/(m·K)
Podstawowe wyniki obliczeń budynku:		
Powierzchnia ogrzewana budynku A_H :	427,0	m ²
Kubatura ogrzewana budynku V_H :	1665,3	m ³
Projektowa strata ciepła przez przenikanie Φ_T :	41633	W
Projektowa wentylacyjna strata ciepła Φ_V :	11324	W
Całkowita projektowa strata ciepła Φ :	52957	W
Nadwyżka mocy cieplnej Φ_{RH} :	0	W
Projektowe obciążenie cieplne budynku Φ_{HL} :	52957	W
Wskaźniki i współczynniki strat ciepła:		
Wskaźnik Φ_{HL} odniesiony do powierzchni $\Phi_{HL,A}$:	124,0	W/m ²
Wskaźnik Φ_{HL} odniesiony do kubatury $\Phi_{HL,V}$:	31,8	W/m ³
Wyniki obliczeń wentylacji na potrzeby projektowego obciążenia cieplnego:		
Powietrze infiltrujące V_{infv} :	174,9	m ³ /h
Powietrze dodatkowo infiltrujące $V_{m.infv}$:		m ³ /h
Wymagane powietrze nawiewane mech. $V_{su,min}$:		m ³ /h

Wyniki - Ogólne

Powietrze nawiewane mech. V_{su} :		m^3/h
Wymagane powietrze usuwane mech. $V_{ex,min}$:		m^3/h
Powietrze usuwane mech. V_{ex} :		m^3/h
Średnia liczba wymian powietrza n:	0,5	
Dopływające powietrze wentylacyjne V_v :	832,6	m^3/h
Średnia temperatura dopływającego powietrza θ_v :	-20,0	$^{\circ}C$
Wyniki obliczeń sezonowego zapotrzebowania na energię wg PN-EN ISO 13790		
Stacja meteorologiczna:	Jelenia Góra	
Sezonowe zapotrzebowanie na energię na ogrzewanie		
Strumień powietrza wentylacyjnego-ogrzewanie $V_{v,H}$:	1124,1	m^3/h
Zapotrzebowanie na ciepło - ogrzewanie $Q_{H,nd}$:	413,64	GJ/rok
Zapotrzebowanie na ciepło - ogrzewanie $Q_{H,nd}$:	114899	kWh/rok
Powierzchnia ogrzewana budynku A_H :	427	m^2
Kubatura ogrzewana budynku V_H :	1665,3	m^3
Wskaźnik zapotrzebowania - ogrzewanie EA_H :	968,7	MJ/ ($m^2 \cdot rok$)
Wskaźnik zapotrzebowania - ogrzewanie EA_H :	269,1	kWh/ ($m^2 \cdot rok$)
Wskaźnik zapotrzebowania - ogrzewanie EV_H :	248,4	MJ/ ($m^3 \cdot rok$)
Wskaźnik zapotrzebowania - ogrzewanie EV_H :	69,0	kWh/ ($m^3 \cdot rok$)
Parametry obliczeń projektu:		
Obliczanie przenikania ciepła przy min. $\Delta\theta_{min}$:	4,0	K
Wariant obliczeń strat ciepła do pomieszczeń w sąsiednich grupach:		
Obliczaj z ograniczeniem do $\theta_{j,u}$		
Minimalna temperatura dyżurna $\theta_{j,u}$:	16	$^{\circ}C$
Obliczaj straty do pomieszczeń w sąsiednich budynkach tak jak by były nieogrzewane:		
	Tak	
Obliczanie automatyczne mostków cieplnych:		
	Tak	
Obliczanie mostków cieplnych metodą uproszczoną:		
	Tak	
Domyślne dane do obliczeń:		
Typ budynku:	Wielorodzinny	
Typ konstrukcji budynku:	Ciężka	
Typ systemu ogrzewania w budynku:	Konwekcyjne	
Oslabienie ogrzewania:	Bez osłabienia	
Regulacja dostawy ciepła w grupach:	Indywidualna reg.	
Stopień szczelności obudowy budynku:	Średni	
Krotność wymiany powietrza wewn. n_{50} :	3,5	1/h
Klasa osłonięcia budynku:	Średnie osłonięcie	
Domyślne dane dotyczące wentylacji:		
System wentylacji:	Naturalna	
Temperatura powietrza nawiewanego θ_{su} :		$^{\circ}C$
Temperatura powietrza kompensacyjnego θ_c :	20,0	$^{\circ}C$

Wyniki - Ogólne

Domyślne dane dotyczące rekuperacji i recyrkulacji:		
Temperatura dopływającego powietrza $\theta_{ex,rec}$:	20,0	°C
Projektowa sprawność rekuperacji η_{recup} :	70,0	%
Sezonowa sprawność rekuperacji $\eta_{E,recup}$:	49,0	%
Projektowy stopień recyrkulacji η_{recir} :		%
Sezonowy stopień recyrkulacji $\eta_{E,recir}$:		%
Geometria budynku:		
Rzędna poziomu terenu:	0,00	m
Domyślna rzędna podłogi L_f :		m
Rzędna wody gruntowej:	-3,50	m
Domyślna wysokość kondygnacji H:		m
Domyślna wys. pomieszczeń w świetle stropów H_i :		m
Pole powierzchni podłogi na gruncie A_g :	291,50	m ²
Obwód podłogi na gruncie w świetle ścian zewn. P_g :	106,70	m
Obrót budynku:	Bez obrotu	
Statystyka budynku:		
Liczba kondygnacji:	0	
Liczba stref budynku:		
Liczba grup pomieszczeń:	1	
Liczba pomieszczeń:	1	



Bil	Miesiąc	$L_{d,m}$	$T_{em,m}$	Q_D	Q_{iw}	Q_g	Q_{ve}	$\eta_{H,gn}$	Q_{sol}	Q_{int}	$Q_{H,nd}$
		dni	°C	GJ/rok	GJ/rok	GJ/rok	GJ/rok		GJ/rok	GJ/rok	GJ/rok
■	Styczeń	31	-1,5	38,93	21,01	0,00	22,06	0,995	2,10	8,12	71,83
■	Luty	28	-2,4	36,63	19,77	0,00	22,98	0,994	3,01	7,33	69,10
■	Marzec	31	4,6	27,88	15,05	0,00	15,80	0,978	5,58	8,12	45,34
■	Kwiecień	30	6,3	24,00	12,96	0,00	14,06	0,961	7,81	7,86	35,96
■	Maj	31	11,6	15,21	8,21	0,00	8,62	0,861	11,14	8,12	15,45
■	Czerwiec	30	15,0	8,76	4,73	0,00	5,13	0,697	11,41	7,86	5,18
■	Lipiec	31	16,5	6,34	3,42	0,00	3,59	0,559	11,79	8,12	2,21
■	Sierpień	31	15,3	8,51	4,59	0,00	4,82	0,699	10,34	8,12	5,02
■	Wrzesień	30	12,0	14,02	7,57	0,00	8,21	0,905	6,54	7,86	16,77
■	Październik	31	7,7	22,27	12,02	0,00	12,62	0,971	4,35	8,12	34,80
■	Listopad	30	4,5	27,16	14,66	0,00	15,90	0,988	2,55	7,86	47,44
■	Grudzień	31	0,5	35,30	19,06	0,00	20,01	0,994	1,79	8,12	64,52
	W sezonie	365	7,6	265,00	143,04	0,00	153,81	0,852	78,41	95,61	413,64

Wyniki - Ogólne

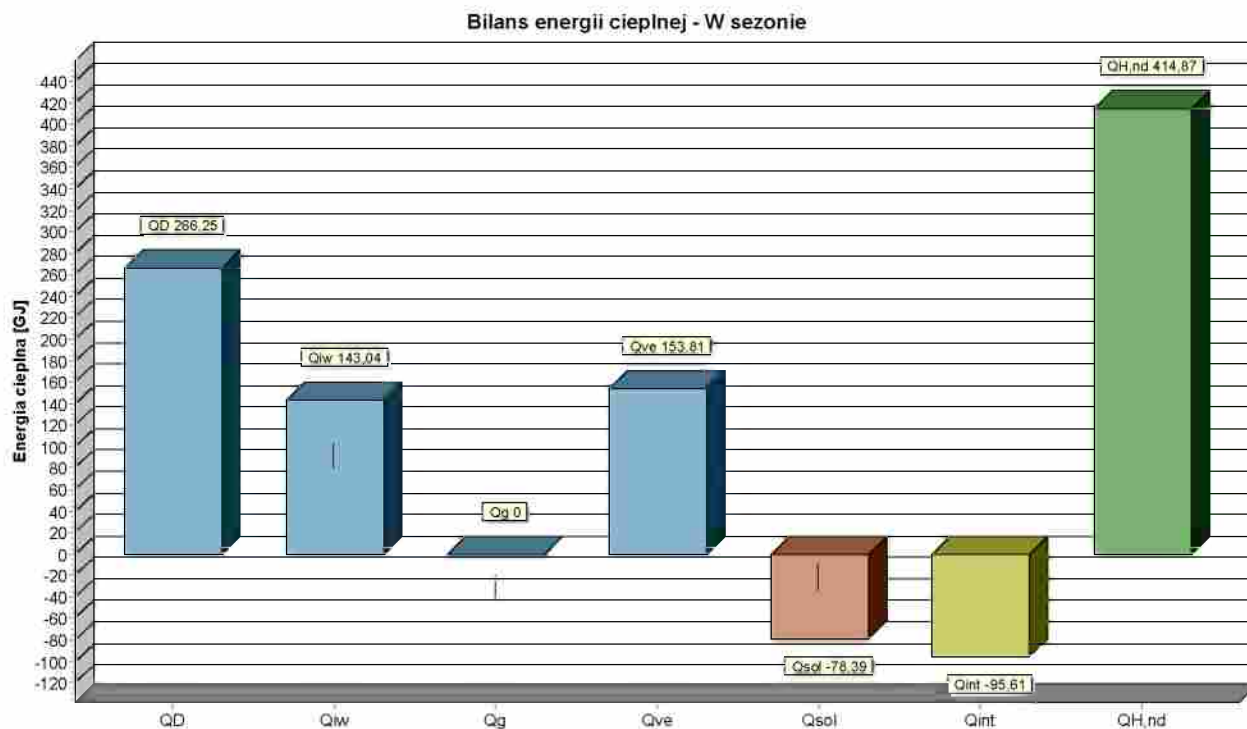
Podstawowe informacje:		
Nazwa projektu:	Wspólnota Mieszkaniowa Solicka 5	
Miejscowość:	58-310 Szczawno-Zdrój	
Adres:	ul. Solicka 2	
Projektant:		
Data obliczeń:	Środa 3 Sierpnia 2016 12:29	
Data utworzenia projektu:	Środa 3 Sierpnia 2016 12:29	
Plik danych:	D:\Enex\In Progress Enex\Szczawno Wspolnoty\	
Normy:		
Norma na obliczanie wsp. przenikania ciepła:	PN-EN ISO 6946	
Norma na obliczanie projekt. obciążenia cieplnego:	PN-EN 12831:2006	
Norma na obliczanie E:	PN-EN ISO 13790	
Dane klimatyczne:		
Strefa klimatyczna:	III	
Projektowa temperatura zewnętrzna θ_e :	-20	°C
Średnia roczna temperatura zewnętrzna $\theta_{m,e}$:	7,6	°C
Stacja meteorologiczna:	Jelenia Góra	
Grunt:		
Rodzaj gruntu:	Piasek lub żwir	
Pojemność cieplna:	2,000	MJ/(m ³ ·K)
Głębokość okresowego wnikania ciepła δ :	3,167	m
Współczynnik przewodzenia ciepła λ_g :	2,0	W/(m·K)
Podstawowe wyniki obliczeń budynku:		
Powierzchnia ogrzewana budynku A_H :	427,0	m ²
Kubatura ogrzewana budynku V_H :	1665,3	m ³
Projektowa strata ciepła przez przenikanie Φ_T :	41761	W
Projektowa wentylacyjna strata ciepła Φ_V :	11324	W
Całkowita projektowa strata ciepła Φ :	53085	W
Nadwyżka mocy cieplnej Φ_{RH} :	0	W
Projektowe obciążenie cieplne budynku Φ_{HL} :	53085	W
Wskaźniki i współczynniki strat ciepła:		
Wskaźnik Φ_{HL} odniesiony do powierzchni $\Phi_{HL,A}$:	124,3	W/m ²
Wskaźnik Φ_{HL} odniesiony do kubatury $\Phi_{HL,V}$:	31,9	W/m ³
Wyniki obliczeń wentylacji na potrzeby projektowego obciążenia cieplnego:		
Powietrze infiltrujące V_{infv} :	174,9	m ³ /h
Powietrze dodatkowo infiltrujące $V_{m.infv}$:		m ³ /h
Wymagane powietrze nawiewane mech. $V_{su,min}$:		m ³ /h

Wyniki - Ogólne

Powietrze nawiewane mech. V_{su} :		m^3/h
Wymagane powietrze usuwane mech. $V_{ex,min}$:		m^3/h
Powietrze usuwane mech. V_{ex} :		m^3/h
Średnia liczba wymian powietrza n :	0,5	
Dopływające powietrze wentylacyjne V_v :	832,6	m^3/h
Średnia temperatura dopływającego powietrza θ_v :	-20,0	$^{\circ}C$
Wyniki obliczeń sezonowego zapotrzebowania na energię wg PN-EN ISO 13790		
Stacja meteorologiczna:	Jelenia Góra	
Sezonowe zapotrzebowanie na energię na ogrzewanie		
Strumień powietrza wentylacyjnego-ogrzewanie $V_{v,H}$:	1124,1	m^3/h
Zapotrzebowanie na ciepło - ogrzewanie $Q_{H,nd}$:	414,87	GJ/rok
Zapotrzebowanie na ciepło - ogrzewanie $Q_{H,nd}$:	115241	kWh/rok
Powierzchnia ogrzewana budynku A_H :	427	m^2
Kubatura ogrzewana budynku V_H :	1665,3	m^3
Wskaźnik zapotrzebowania - ogrzewanie EA_H :	971,6	MJ/($m^2 \cdot rok$)
Wskaźnik zapotrzebowania - ogrzewanie EA_H :	269,9	kWh/($m^2 \cdot rok$)
Wskaźnik zapotrzebowania - ogrzewanie EV_H :	249,1	MJ/($m^3 \cdot rok$)
Wskaźnik zapotrzebowania - ogrzewanie EV_H :	69,2	kWh/($m^3 \cdot rok$)
Parametry obliczeń projektu:		
Obliczanie przenikania ciepła przy min. $\Delta\theta_{min}$:	4,0	K
Wariant obliczeń strat ciepła do pomieszczeń w sąsiednich grupach:		
Obliczaj z ograniczeniem do $\theta_{j,u}$		
Minimalna temperatura dyżurna $\theta_{j,u}$:	16	$^{\circ}C$
Obliczaj straty do pomieszczeń w sąsiednich budynkach tak jak by były nieogrzewane:		
	Tak	
Obliczanie automatyczne mostków cieplnych:		
	Tak	
Obliczanie mostków cieplnych metodą uproszczoną:		
	Tak	
Domyślne dane do obliczeń:		
Typ budynku:	Wielorodzinny	
Typ konstrukcji budynku:	Ciężka	
Typ systemu ogrzewania w budynku:	Konwekcyjne	
Oslabienie ogrzewania:	Bez osłabienia	
Regulacja dostawy ciepła w grupach:	Indywidualna reg.	
Stopień szczelności obudowy budynku:	Średni	
Krotność wymiany powietrza wewn. n_{50} :	3,5	1/h
Klasa osłonięcia budynku:	Średnie osłonięcie	
Domyślne dane dotyczące wentylacji:		
System wentylacji:	Naturalna	
Temperatura powietrza nawiewanego θ_{su} :		$^{\circ}C$
Temperatura powietrza kompensacyjnego θ_c :	20,0	$^{\circ}C$

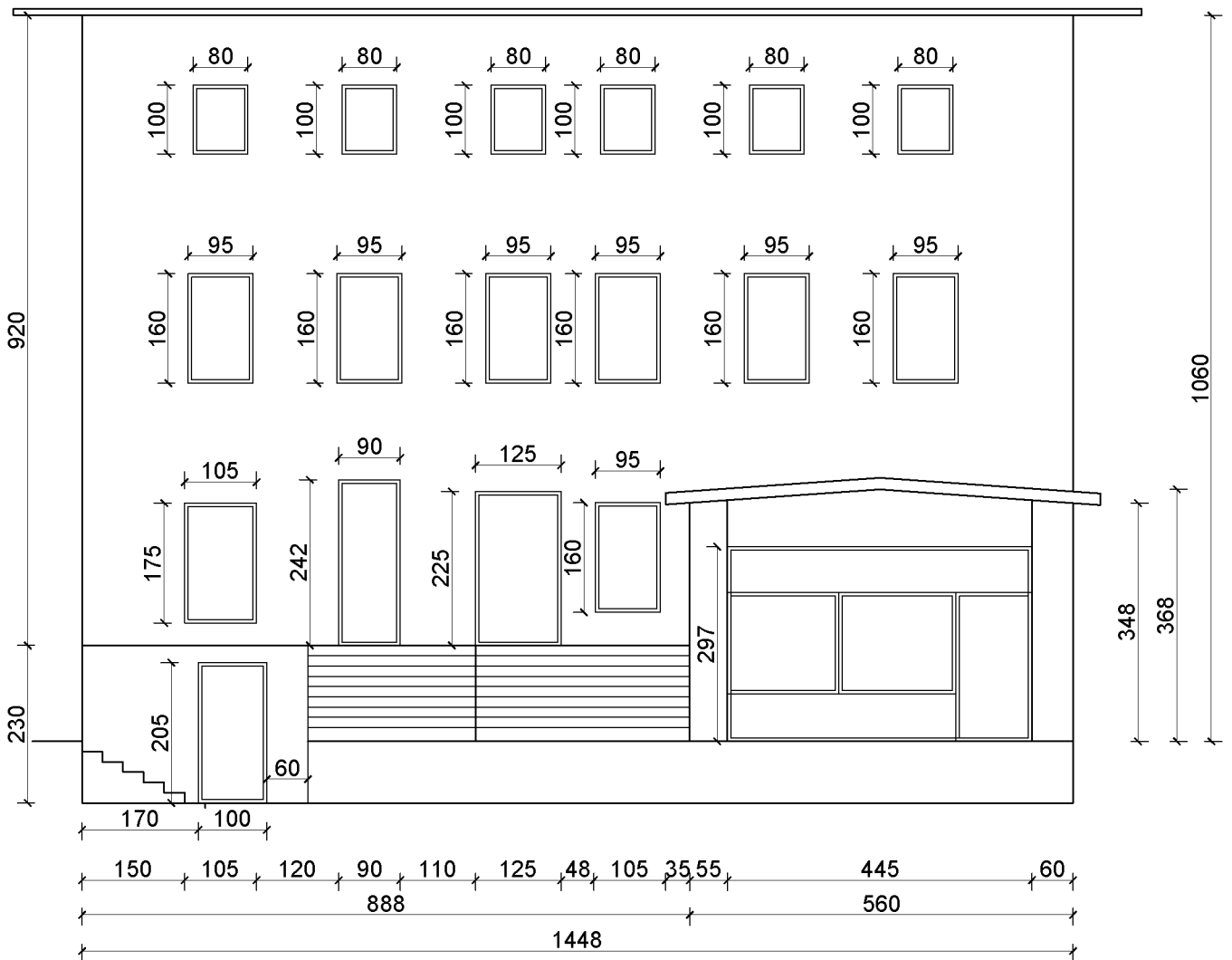
Wyniki - Ogólne

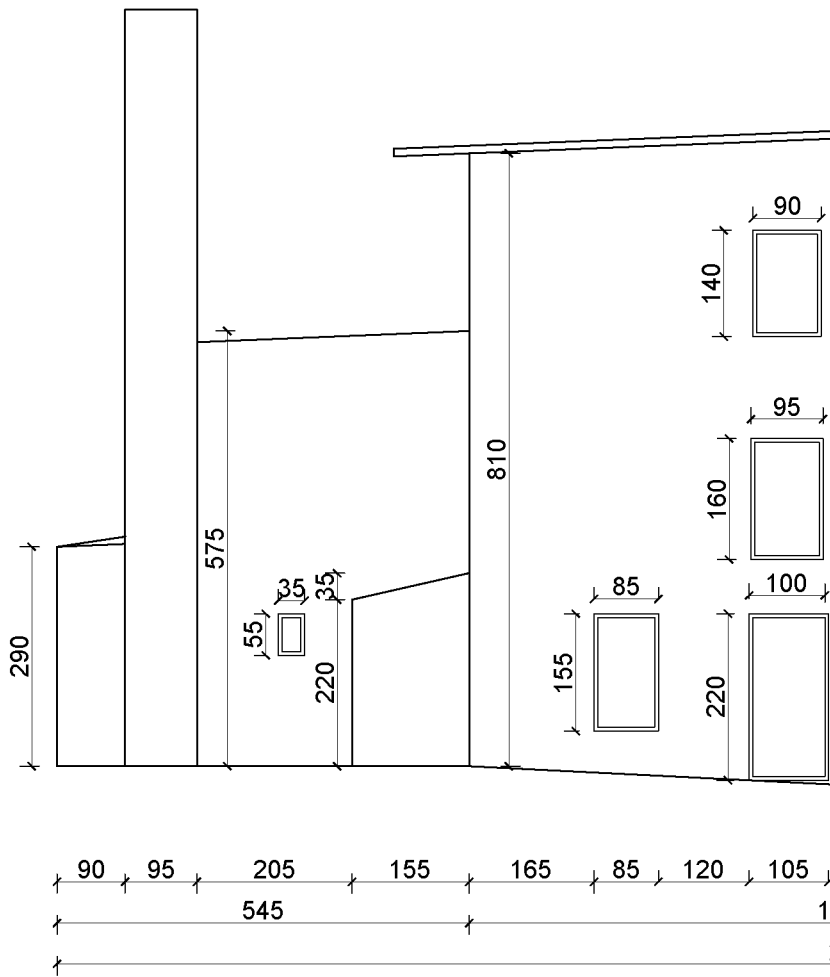
Domyślne dane dotyczące rekuperacji i recyrkulacji:		
Temperatura dopływającego powietrza $\theta_{ex,rec}$:	20,0	°C
Projektowa sprawność rekuperacji η_{recup} :	70,0	%
Sezonowa sprawność rekuperacji $\eta_{E,recup}$:	49,0	%
Projektowy stopień recyrkulacji η_{recir} :		%
Sezonowy stopień recyrkulacji $\eta_{E,recir}$:		%
Geometria budynku:		
Rzędna poziomu terenu:	0,00	m
Domyślna rzędna podłogi L_f :		m
Rzędna wody gruntowej:	-3,50	m
Domyślna wysokość kondygnacji H:		m
Domyślna wys. pomieszczeń w świetle stropów H_i :		m
Pole powierzchni podłogi na gruncie A_g :	291,50	m ²
Obwód podłogi na gruncie w świetle ścian zewn. P_g :	106,70	m
Obrót budynku:	Bez obrotu	
Statystyka budynku:		
Liczba kondygnacji:	0	
Liczba stref budynku:		
Liczba grup pomieszczeń:	1	
Liczba pomieszczeń:	1	



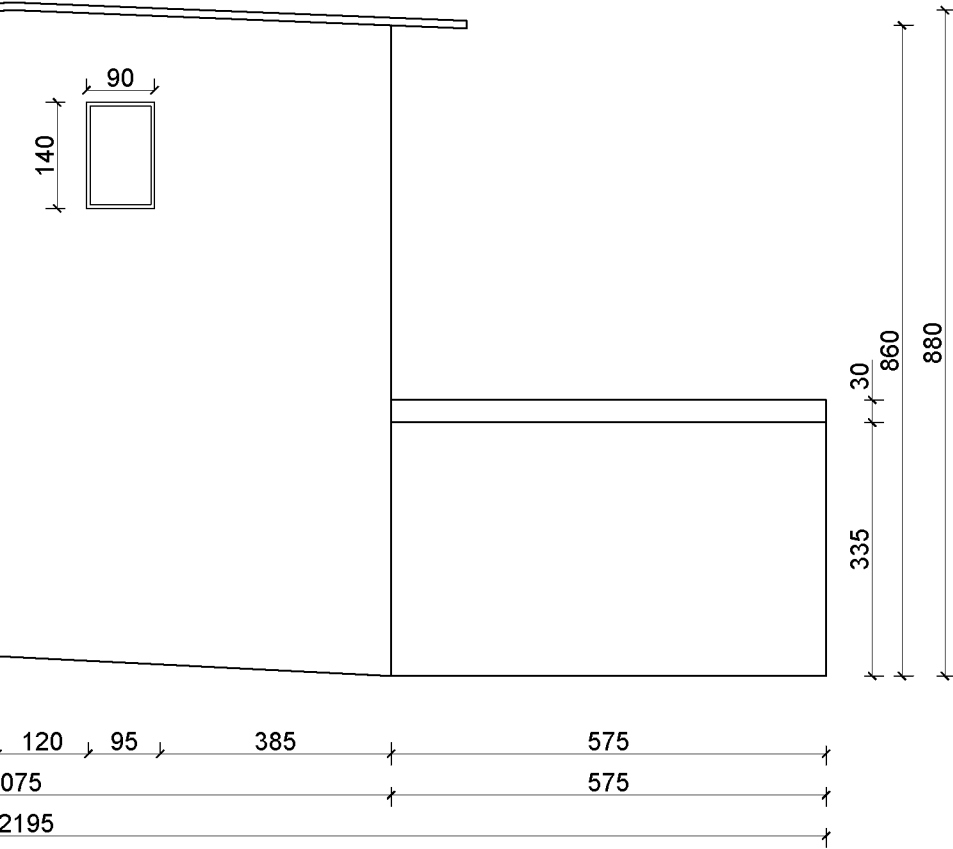
Bil	Miesiąc	L _{d,m}	T _{em,m}	Q _D	Q _{iw}	Q _g	Q _{ve}	η _{H,gn}	Q _{sol}	Q _{int}	Q _{H,nd}
		dni	°C	GJ/rok	GJ/rok	GJ/rok	GJ/rok		GJ/rok	GJ/rok	GJ/rok
■	Styczeń	31	-1,5	39,11	21,01	0,00	22,06	0,995	2,10	8,12	72,02
■	Luty	28	-2,4	36,80	19,77	0,00	22,98	0,994	3,01	7,33	69,28
■	Marzec	31	4,6	28,01	15,05	0,00	15,80	0,978	5,57	8,12	45,47
■	Kwiecień	30	6,3	24,12	12,96	0,00	14,06	0,961	7,81	7,86	36,08
■	Maj	31	11,6	15,28	8,21	0,00	8,62	0,861	11,14	8,12	15,52
■	Czerwiec	30	15,0	8,80	4,73	0,00	5,13	0,698	11,41	7,86	5,21
■	Lipiec	31	16,5	6,37	3,42	0,00	3,59	0,560	11,79	8,12	2,23
■	Sierpień	31	15,3	8,55	4,59	0,00	4,82	0,700	10,34	8,12	5,05
■	Wrzesień	30	12,0	14,08	7,57	0,00	8,21	0,905	6,53	7,86	16,83
■	Październik	31	7,7	22,37	12,02	0,00	12,62	0,971	4,35	8,12	34,91
■	Listopad	30	4,5	27,29	14,66	0,00	15,90	0,988	2,54	7,86	47,58
■	Grudzień	31	0,5	35,47	19,06	0,00	20,01	0,994	1,78	8,12	64,69
	W sezonie	365	7,6	266,25	143,04	0,00	153,81	0,852	78,39	95,61	414,87

SZCZAWNO
ul. Solicka 2

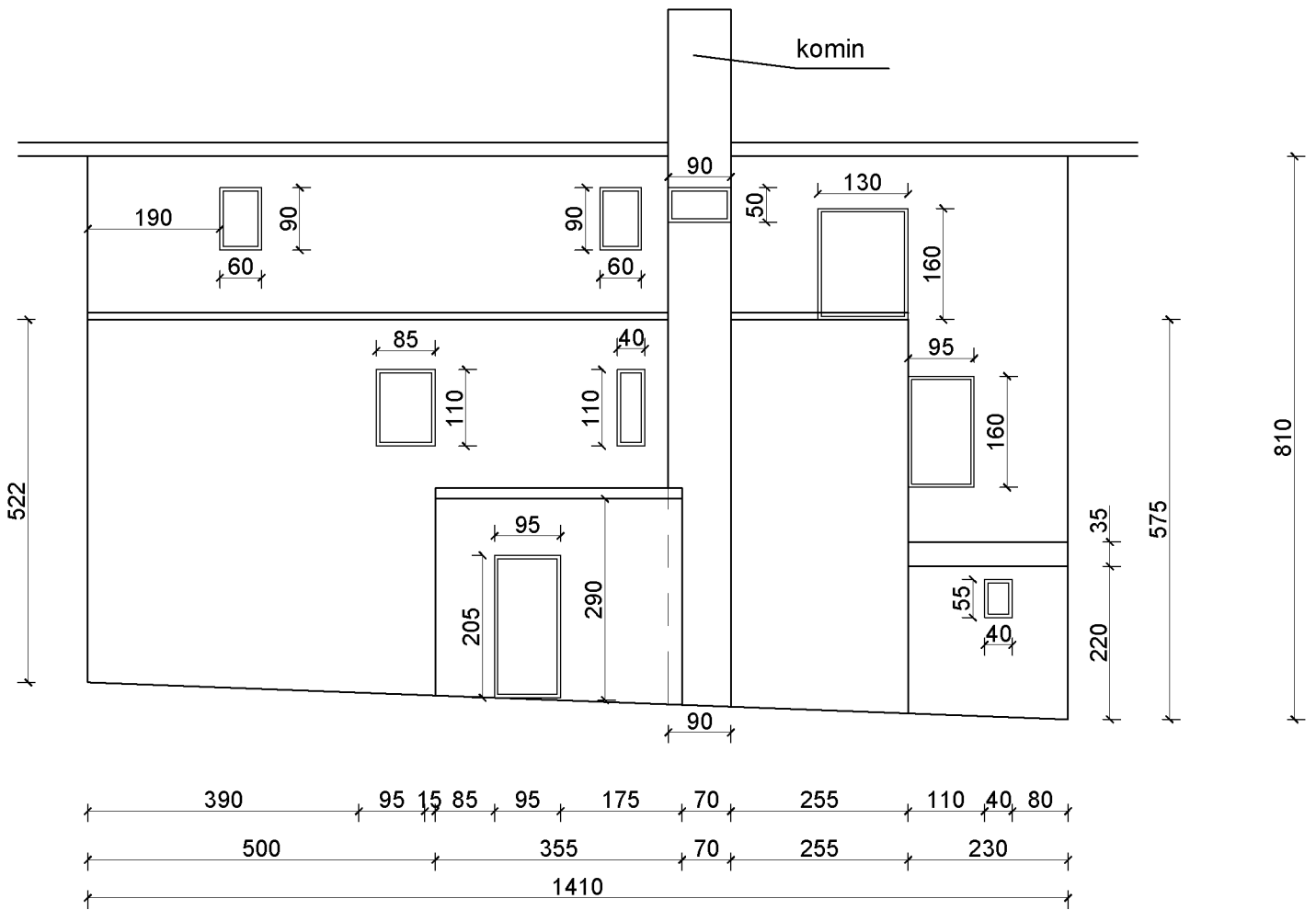




SZCZAWNO
ul.Solicka 2



SZCZAWNO
ul. Solicka 2



SZCZAWNO
ul. Solicka 2

