

# Remont nawierzchni dróg gminnych w Szczawnie-Zdroju.

## **SZCZEGÓŁOWE SPECYFIKACJE TECHNICZNE**

### **CIENKA WARSTWA NA ZIMNO Z MIESZANKI MINERALNO-EMULSYJNEJ (w tym „SLURRY SEAL”)**

#### **1. WSTĘP**

##### **Przedmiot i zakres stosowania ST**

Przedmiotem niniejszej specyfikacji technicznej (STWiORB) są wymagania dotyczące wykonania i odbioru robót związanych z wykonaniem cienkiej warstwy na zimno z mieszanki mineralno-emulsyjnej.

Specyfikacja ta stosowana jest jako dokument przetargowy i kontraktowy przy zlecaniu i realizacji robót na drogach i ulicach.

##### **Zakres robót objętych ST**

Ustalenia zawarte w niniejszej specyfikacji dotyczą zasad prowadzenia robót związanych z wykonaniem i odbiorem uszczelniającej i/lub uszorstniającej cienkiej warstwy nawierzchni z mieszanki mineralno-emulsyjnej (na zimno), wykonywanej na nawierzchniach dróg obciążonych ruchem KR1 ÷ KR6, które z powodu małej zawartości lepiszcza lub zaprawy bitumicznej są nadmiernie porowate i nieszczelne, lub które z powodu nadmiaru lepiszcza lub zaprawy bitumicznej na powierzchni warstwy ścieralnej ewentualnie z powodu wypolerowania ziaren grysłu wykazują nieodpowiednie właściwości przeciwpoślizgowe.

Warstwy z mieszanek mineralno-emulsyjnych mogą być stosowane również do wypełniania kolein oraz w celu poprawy jednorodności tekstury i estetyki ścieralnej warstwy nawierzchni, a także jako warstwy ścieralne nawierzchni dróg i placów.

Warstwy z mieszanek mineralno-emulsyjnych mogą być stosowane w wykonywaniu nowych nawierzchni na drogach niższych kategorii ruchu (KR1 ÷ KR4).

##### **Określenia podstawowe**

Cienka warstwa na zimno – cienka warstwa ścieralna nawierzchni z mieszanki mineralno-emulsyjnej, wytwarzana i układana na miejscu budowy, składająca się z kruszywa mineralnego, wody, emulsji asfaltowej i dodatków. Mieszanek mineralno-emulsyjną można układać jedną lub kilkoma warstwami.

Slurry seal – cienka warstwa na zimno wykonana z kruszywa o mniejszym uziarnieniu, np. do 4 mm wymiaru największego uziarnienia.

Podłoże – element nawierzchni, na którym wykonywana jest cienka warstwa z mieszanki mineralno-emulsyjnej. Podłoże powinno posiadać odpowiednią nośność, pochylenie oraz wyremontowane ubytki.

Czas otwarcia do ruchu - czas od momentu ułożenia warstwy mieszanki mineralno-emulsyjnej do momentu poddania jej działaniu ruchu drogowego.

Rozpad mieszanki mineralno-emulsyjnej - okres nieodwracalnego procesu, w czasie którego zachodzi koalescencja emulsji. Po rozpadzie mieszanki mineralno-emulsyjnej nie jest możliwe jej mieszanie, a bibuła lekko docisnięta do nawierzchni nie płami się.

Koalescencja emulsji (łączenie się kropelek asfaltu w większe krople) - faza rozpoczynającą nieodwracalny proces rozpadu emulsji, zachodzący w obecności kruszywa i prowadzący do całkowitego wydzielenia asfaltu z emulsji.

Czas rozpadu mieszanki mineralno-emulsyjnej (po wymieszaniu jej składników) - czas upływający od momentu ułożenia jej na podłożu do momentu zakończenia jej rozpadu.

Pozostałe określenia podstawowe są zgodne z obowiązującymi, odpowiednimi polskimi normami i z definicjami:

Budowla drogowa - obiekt budowlany, nie będący budynkiem, stanowiący całość techniczno-użytkową (droga) albo jego część stanowiącą odrębny element konstrukcyjny lub technologiczny (obiekt mostowy, korpus ziemny, węzeł).

Chodnik - wyznaczony pas terenu przy jezdni lub odsunięty od jezdni, przeznaczony do ruchu pieszych.

Droga - wydzielony pas terenu przeznaczony do ruchu lub postoju pojazdów oraz ruchu pieszych wraz z wszelkimi urządzeniami technicznymi związanymi z prowadzeniem i zabezpieczeniem ruchu.

Dziennik budowy – zeszyt z ponumerowanymi stronami, opatrzony pieczęcią organu wydającego, wydany zgodnie z obowiązującymi przepisami, stanowiący urzędowy dokument przebiegu robót budowlanych, służący do notowania zdarzeń i okoliczności zachodzących w toku wykonywania robót, rejestrowania dokonywanych odbiorów robót, przekazywania poleceń i innej korespondencji technicznej pomiędzy Inżynierem/ Kierownikiem projektu, Wykonawcą i projektantem.

Jezdnia - część korony drogi przeznaczona do ruchu pojazdów.

Kierownik budowy - osoba wyznaczona przez Wykonawcę, upoważniona do kierowania robotami i do występowania w jego imieniu w sprawach realizacji kontraktu.

Konstrukcja nawierzchni - układ warstw nawierzchni wraz ze sposobem ich połączenia.

Korpus drogowy - nasyp lub ta część wykopu, która jest ograniczona koroną drogi i skarpami rowów.

Koryto - element uformowany w korpusie drogowym w celu ułożenia w nim konstrukcji nawierzchni.

Książka obmiarów - akceptowany przez Inżyniera/Kierownika projektu zeszyt z ponumerowanymi stronami, służący do wpisywania przez Wykonawcę obmiaru dokonywanych robót w formie wyliczeń, szkiców i ew. dodatkowych załączników. Wpisy w książce obmiarów podlegają potwierdzeniu przez Inżyniera/Kierownika projektu.

Laboratorium - drogowe lub inne laboratorium badawcze, zaakceptowane przez Zamawiającego, niezbędne do przeprowadzenia wszelkich badań i prób związanych z oceną jakości materiałów oraz robót.

Materiały - wszelkie tworzywa niezbędne do wykonania robót, zgodne z dokumentacją projektową i specyfikacjami technicznymi, zaakceptowane przez Inżyniera/ Kierownika projektu.

Nawierzchnia - warstwa lub zespół warstw służących do przejmowania i rozkładania obciążeń od ruchu na podłoże gruntowe i zapewniających dogodne warunki dla ruchu.

Warstwa ścieralna - górna warstwa nawierzchni poddana bezpośrednio oddziaływaniu ruchu i czynników atmosferycznych.

Warstwa wiążąca - warstwa znajdująca się między warstwą ścieralną a podbudową, zapewniająca lepsze rozłożenie naprężeń w nawierzchni i przekazywanie ich na podbudowę.

Warstwa wyrównawcza - warstwa służąca do wyrównania nierówności podbudowy lub profilu istniejącej nawierzchni.

Podbudowa - dolna część nawierzchni służąca do przenoszenia obciążeń od ruchu na podłoże. Podbudowa może składać się z podbudowy zasadniczej i podbudowy pomocniczej.

Warstwa odcinająca - warstwa stosowana w celu uniemożliwienia przenikania cząstek drobnych gruntu do warstwy nawierzchni leżącej powyżej.

Warstwa odsączająca - warstwa służąca do odprowadzenia wody przedostającej się do nawierzchni.

Pobocze - część korony drogi przeznaczona do chwilowego postoju pojazdów, umieszczenia urządzeń organizacji i bezpieczeństwa ruchu oraz do ruchu pieszych, służąca jednocześnie do bocznego oparcia konstrukcji

nawierzchni.

Przepust – budowla o przekroju poprzecznym zamkniętym, przeznaczona do przeprowadzenia cieków, szlaków wędrówek zwierząt dziko żyjących lub urządzeń technicznych przez korpus drogowy.

Przetargowa dokumentacja projektowa - część dokumentacji projektowej, która wskazuje lokalizację, charakterystykę i wymiary obiektu będącego przedmiotem robót.

Rekultywacja - roboty mające na celu uporządkowanie i przywrócenie pierwotnych funkcji terenom naruszonym w czasie realizacji zadania budowlanego.

Ślepy kosztorys - wykaz robót z podaniem ich ilości (przedmiarem) w kolejności technologicznej ich wykonania.

Teren budowy - teren udostępniony przez Zamawiającego dla wykonania na nim robót oraz inne miejsca wymienione w kontrakcie jako tworzące część terenu budowy.

## **Ogólne wymagania dotyczące robót**

Wykonawca jest odpowiedzialny za jakość wykonanych robót, bezpieczeństwo wszelkich czynności na terenie budowy, metody użyte przy budowie oraz za ich zgodność z SST i poleceniami Inżyniera/Kierownika projektu.

Przekazanie terenu budowy

Zamawiający w terminie określonym w dokumentach kontraktowych przekazuje Wykonawcy teren budowy i jeden komplet SST.

Zgodność robót z SST

Dokumentacja SST i wszystkie dodatkowe dokumenty przekazane Wykonawcy przez Inżyniera/Kierownika projektu stanowią część umowy, a wymagania określone w choćby jednym z nich są obowiązujące dla Wykonawcy tak jakby zawarte były w całej dokumentacji.

W przypadku rozbieżności w ustaleniach poszczególnych dokumentów obowiązuje kolejność ich ważności wymieniona w „Kontraktowych warunkach ogólnych” („Ogólnych warunkach umowy”).

Wykonawca nie może wykorzystywać błędów lub opuszczeń w dokumentach kontraktowych, a o ich wykryciu winien natychmiast powiadomić Inżyniera/Kierownika projektu, który podejmie decyzję o wprowadzeniu odpowiednich zmian i poprawek.

W przypadku rozbieżności, wymiary podane na piśmie są ważniejsze od wymiarów określonych na podstawie odczytu ze skali rysunku.

Wszystkie wykonane roboty i dostarczone materiały będą zgodne z SST.

Dane określone w SST będą uważane za wartości docelowe, od których dopuszczalne są odchylenia w ramach określonego przedziału tolerancji. Cechy materiałów i elementów budowlanych muszą wykazywać zgodność z określonymi wymaganiami, a rozrzuty tych cech nie mogą przekraczać dopuszczalnego przedziału tolerancji.

W przypadku, gdy materiały lub roboty nie będą w pełni zgodne z SST i wpłynie to na niezadowalającą jakość elementu budowlanego, to takie materiały zostaną zastąpione innymi, a elementy budowlane rozebrane i wykonane ponownie na koszt Wykonawcy.

Zabezpieczenie terenu budowy

a) Roboty modernizacyjne/ przebudowa i remontowe („pod ruchem”)

Wykonawca jest zobowiązany do utrzymania ruchu publicznego oraz utrzymania istniejących obiektów (jezdnie, ścieżki rowerowe, ciągi piesze, znaki drogowe, bariery ochronne, urządzenia odwodnienia itp.) na terenie budowy, w okresie trwania realizacji kontraktu, aż do zakończenia i odbioru ostatecznego robót.

Przed przystąpieniem do robót Wykonawca przedstawi Inżynierowi/Kierownikowi projektu do zatwierdzenia, uzgodniony z odpowiednim zarządem drogi i organem zarządzającym ruchem, projekt organizacji ruchu i zabezpieczenia robót w okresie trwania budowy. W zależności od potrzeb i postępu robót projekt organizacji ruchu powinien być na bieżąco aktualizowany przez Wykonawcę. Każda zmiana, w stosunku do zatwierdzonego projektu organizacji ruchu, wymaga każdorazowo ponownego zatwierdzenia projektu.

Wykonawca zapewni stałe warunki widoczności w dzień i w nocy tych zapór i znaków, dla których jest to nieodzowne ze względów bezpieczeństwa.

Wszystkie znaki, zapory i inne urządzenia zabezpieczające będą akceptowane przez Inżyniera/Kierownika projektu.

Koszt zabezpieczenia terenu budowy nie podlega odrębnej zapłacie i przyjmuje się, że jest włączony w cenę kontraktową.

b). Roboty o charakterze inwestycyjnym

Wykonawca jest zobowiązany do zabezpieczenia terenu budowy w okresie trwania realizacji kontraktu aż do

zakończenia i odbioru ostatecznego robót.

Wykonawca dostarczy, zainstaluje i będzie utrzymywać tymczasowe urządzenia zabezpieczające, w tym: sygnały i znaki ostrzegawcze oraz wszelkie inne środki niezbędne do ochrony robót, wygody społeczności i innych.

Koszt zabezpieczenia terenu budowy nie podlega odrębnej zapłacie i przyjmuje się, że jest włączony w cenę kontraktową.

Ochrona środowiska w czasie wykonywania robót

Wykonawca ma obowiązek znać i stosować w czasie prowadzenia robót wszelkie przepisy dotyczące ochrony środowiska naturalnego.

W okresie trwania budowy i wykańczania robót Wykonawca będzie:

- a.) utrzymywać teren budowy i wykopy w stanie bez wody stojącej,
- b.) podejmować wszelkie uzasadnione kroki mające na celu stosowanie się do przepisów i norm dotyczących ochrony środowiska na terenie i wokół terenu budowy oraz będzie unikać uszkodzeń lub uciążliwości dla osób lub dóbr publicznych i innych, a wynikających z nadmiernego hałasu, wibracji, zanieczyszczenia lub innych przyczyn powstałych w następstwie jego sposobu działania.

Stosując się do tych wymagań będzie miał szczególny wzgląd na:

- 1) lokalizację baz, warsztatów, magazynów, składowisk, ukopów i dróg dojazdowych,
- 2) środki ostrożności i zabezpieczenia przed:
  - a) zanieczyszczeniem zbiorników i cieków wodnych pyłami lub substancjami toksycznymi,
  - b) zanieczyszczeniem powietrza pyłami i gazami,
  - c) możliwością powstania pożaru.

Ochrona przeciwpożarowa

Wykonawca będzie przestrzegać przepisy ochrony przeciwpożarowej.

Wykonawca będzie utrzymywać, wymagany na podstawie odpowiednich przepisów sprawny sprzęt przeciwpożarowy, na terenie baz produkcyjnych, w pomieszczeniach biurowych, mieszkalnych, magazynach oraz w maszynach i

Wykonawca będzie odpowiedzialny za wszelkie straty spowodowane pożarem wywołanym jako rezultat realizacji robót albo przez personel Wykonawcy.

Materiały szkodliwe dla otoczenia

Materiały, które w sposób trwały są szkodliwe dla otoczenia, nie będą dopuszczone do użycia.

Wszelkie materiały odpadowe użyte do robót będą miały aprobatę techniczną wydaną przez uprawnioną jednostkę, jednoznacznie określającą brak szkodliwego oddziaływania tych materiałów na środowisko.

Materiały, które są szkodliwe dla otoczenia tylko w czasie robót, a po zakończeniu robót ich szkodliwość zanika (np. materiały pylaste) mogą być użyte pod warunkiem przestrzegania wymagań technologicznych w budownictwie. Jeżeli wymagają tego odpowiednie przepisy Wykonawca powinien otrzymać zgodę na użycie tych materiałów od właściwych organów administracji państwowej.

Ochrona własności publicznej i prywatnej

Wykonawca odpowiada za ochronę instalacji na powierzchni ziemi i za urządzenia podziemne, takie jak rurociągi, kable itp. oraz uzyska od odpowiednich władz będących właścicielami tych urządzeń potwierdzenie informacji dostarczonych mu przez Zamawiającego w ramach planu ich lokalizacji. Wykonawca zapewni właściwe oznaczenie i zabezpieczenie przed uszkodzeniem tych instalacji i urządzeń w czasie trwania budowy.

Jeżeli teren budowy przylega do terenów z zabudową mieszkaniową, Wykonawca będzie realizować roboty w sposób powodujący minimalne niedogodności dla mieszkańców. Wykonawca odpowiada za wszelkie uszkodzenia zabudowy mieszkaniowej w sąsiedztwie budowy, spowodowane jego działalnością.

Ograniczenie obciążeń osi pojazdów

Wykonawca będzie stosować się do ustawowych ograniczeń nacisków osi na drogach publicznych przy transporcie materiałów i wyposażenia na i z terenu robót. Wykonawca uzyska wszelkie niezbędne zezwolenia i uzgodnienia od właściwych władz co do przewozu nietypowych wagowo ładunków (ponadnormatywnych) i o każdym takim przewozie będzie powiadamiał Inżyniera/Kierownika projektu. Inżynier/Kierownik projektu może polecić, aby pojazdy nie spełniające tych warunków zostały usunięte z terenu budowy. Pojazdy powodujące nadmierne obciążenie osiowe nie będą dopuszczone na świeżo ukończony fragment budowy w obrębie terenu budowy i Wykonawca będzie odpowiadał za naprawę wszelkich robót w ten sposób uszkodzonych, zgodnie z poleceniami Inżyniera/Kierownika projektu.

Bezpieczeństwo i higiena pracy

Podczas realizacji robót Wykonawca będzie przestrzegać przepisów dotyczących bezpieczeństwa i higieny pracy.

W szczególności Wykonawca ma obowiązek zadbać, aby personel nie wykonywał pracy w warunkach

niebezpiecznych, szkodliwych dla zdrowia oraz nie spełniających odpowiednich wymagań sanitarnych.

Wykonawca zapewni i będzie utrzymywał wszelkie urządzenia zabezpieczające, socjalne oraz sprzęt i odpowiednią odzież dla ochrony życia i zdrowia osób zatrudnionych na budowie oraz dla zapewnienia bezpieczeństwa publicznego.

Uznaje się, że wszelkie koszty związane z wypełnieniem wymagań określonych powyżej nie podlegają odrębnej zapłacie i są uwzględnione w cenie kontraktowej.

Ochrona i utrzymanie robót

Wykonawca będzie odpowiadał za ochronę robót i za wszelkie materiały i urządzenia używane do robót od daty rozpoczęcia do daty wydania potwierdzenia zakończenia robót przez Inżyniera/Kierownika projektu.

Wykonawca będzie utrzymywać roboty do czasu odbioru ostatecznego. Utrzymanie powinno być prowadzone w taki sposób, aby budowla drogowa lub jej elementy były w zadowalającym stanie przez cały czas, do momentu odbioru ostatecznego.

Jeśli Wykonawca w jakimkolwiek czasie zaniedba utrzymanie, to na polecenie Inżyniera/Kierownika projektu powinien rozpocząć roboty utrzymaniowe nie później niż w 24 godziny po otrzymaniu tego polecenia.

Stosowanie się do prawa i innych przepisów

Wykonawca zobowiązany jest znać wszystkie zarządzenia wydane przez władze centralne i miejscowe oraz inne przepisy, regulaminy i wytyczne, które są w jakikolwiek sposób związane z wykonywanymi robotami i będzie w pełni odpowiedzialny za przestrzeganie tych postanowień podczas prowadzenia robót.

Równoważność norm i zbiorów przepisów prawnych

Gdziekolwiek w dokumentach kontraktowych powołane są konkretne normy i przepisy, które spełniać mają materiały, sprzęt i inne towary oraz wykonane i zbadane roboty, będą obowiązywać postanowienia najnowszego wydania lub poprawionego wydania powołanych norm i przepisów o ile w warunkach kontraktu nie postanowiono inaczej. W przypadku gdy powołane normy i przepisy są państwowe lub odnoszą się do konkretnego kraju lub regionu, mogą być również stosowane inne odpowiednie normy zapewniające równy lub wyższy poziom wykonania niż powołane normy lub przepisy, pod warunkiem ich sprawdzenia i pisemnego zatwierdzenia przez Inżyniera/Kierownika projektu. Różnice pomiędzy powołanymi normami a ich proponowanymi zamiennikami muszą być dokładnie opisane przez Wykonawcę i przedłożone Inżynierowi/Kierownikowi projektu do zatwierdzenia.

## **2. MATERIAŁY**

### **Źródła uzyskania materiałów**

Co najmniej na tydzień przed zaplanowanym wykorzystaniem jakichkolwiek materiałów przeznaczonych do robót, Wykonawca przedstawi Inżynierowi/Kierownikowi projektu do zatwierdzenia, szczegółowe informacje dotyczące proponowanego źródła wytwarzania, zamawiania lub wydobywania tych materiałów jak również odpowiednie świadectwa badań laboratoryjnych oraz próbki materiałów.

Zatwierdzenie partii materiałów z danego źródła nie oznacza automatycznie, że wszelkie materiały z danego źródła uzyskają zatwierdzenie.

Wykonawca zobowiązany jest do prowadzenia badań w celu wykazania, że materiały uzyskane z dopuszczonego źródła w sposób ciągły spełniają wymagania SST w czasie realizacji robót.

### **Materiały nie odpowiadające wymaganiom**

Materiały nie odpowiadające wymaganiom zostaną przez Wykonawcę wywiezione z terenu budowy i złożone w miejscu wskazanym przez Inżyniera/Kierownika projektu. Jeśli Inżynier/Kierownik projektu zezwoli Wykonawcy na użycie tych materiałów do innych robót, niż te dla których zostały zakupione, to koszt tych materiałów zostanie odpowiednio przewartościowany (skorygowany) przez Inżyniera/Kierownika projektu.

Każdy rodzaj robót, w którym znajdują się nie zbadane i nie zaakceptowane materiały, Wykonawca wykonuje na własne ryzyko, licząc się z jego nieprzyjęciem, usunięciem i niezapłaceniem

## Przechowywanie i składowanie materiałów

Wykonawca zapewni, aby tymczasowo składowane materiały, do czasu gdy będą one użyte do robót, były zabezpieczone przed zanieczyszczeniami, zachowały swoją jakość i właściwości i były dostępne do kontroli przez Inżyniera/Kierownika projektu. Wyniki tych kontroli będą stanowić podstawę do akceptacji określonej partii materiałów pod względem jakości.

### Kruszywo

W mieszance mineralno-emulsyjnej należy stosować kruszywo wg PN-EN 13043 [20] i WT-1 [24] (lub kruszywo łamane granulowane klasy I, gatunku 1 wg PN-B-11112). W zakresie cech chemicznych kruszywo nie może zawierać dwutlenku krzemu ( $\text{SiO}_2$ ) w ilości większej od 55 %.

Składowanie kruszywa powinno się odbywać w warunkach zabezpieczających je przed zanieczyszczeniem i zmieszaniem z kruszywem o innym wymiarze lub pochodzeniu. Podłoże składowiska musi być równe, utwardzone i odwodnione.

### Woda

Jako wody zarobowej w mieszankach mineralno-emulsyjnych należy stosować wodę odpowiadającą wymaganiom stawianym wodzie do produkcji betonu wg PN-EN 1008 [5]. Bez badań laboratoryjnych można stosować wodę pitną.

### Emulsja asfaltowa

Do wytwarzania mieszanki mineralno-emulsyjnej należy stosować następujące kationowe emulsje asfaltowe według PN-EN 13808 [23] i WT-3 Emulsje asfaltowe 2009 [25]:

- C 65 B 5 ME lub C 65 B 6 ME – emulsja jak wyżej, o zawartości lepiszcza 65%, i klasie indeksu rozpadu 5 lub 6.

Indeks rozpadu emulsji powinien być taki, aby ulegała ona rozpadowi po ułożeniu mieszanki mineralno-emulsyjnej.

Kationowe emulsje asfaltowe przeznaczone do wytwarzania mieszanek mineralno-emulsyjnych powinny spełniać wymagania określone w tablicy 1.

Tablica 1. Wymagania dotyczące kationowych emulsji asfaltowych, stosowanych do wytwarzania mieszanek mineralno-emulsyjnych (wg [25])

Wymagania techniczne	Metoda badania według normy	Jednostka	C65 B5 ME lub C65 B6 ME	
			Klasa	Zakres wartości
Indeks rozpadu	PN-EN 13075-1 [22]	-	5 lub 6	120 do 180 lub 170 do 230 <sup>a)</sup>
Zawartość lepiszcza	PN-EN 1428 [7]	% (m/m)	6	63 do 67
Czas wypływu dla Ø 2 mm w 40°C	PN-EN 12846 [18]	s	1	TBR
Pozostałość na sicie 0,5 mm	PN-EN 1429 [8]	% (m/m)	1	TBR
Trwałość po 7 dniach magazynowania	PN-EN 1429 [8]	% (m/m)	1	TBR

Sedymentacja	PN-EN 12847 [19]	% (m/m)	1	TBR
Wymagania techniczne dotyczące lepiszczy odzyskanych z kationowych emulsji asfaltowych przez odparowanie, zgodnie z PN-EN 13074 [21]				
Penetracja w 25°C	PN-EN 1426 [6]	0,1 mm	3 lub 4 lub 5 <sup>b)</sup>	≤ 100 ≤ 150 ≤ 220
a) W każdym wypadku należy sprawdzić parametry mieszanki mineralno-emulsyjnej wyprodukowanej z danej emulsji i materiału mineralnego, na zgodność z parametrami zamierzonego zastosowania. b) Wybór rodzaju asfaltu zależy od kategorii ruchu.				
TBR – oznacza „do zadeklarowania” (ang. „To be reported”); przyporządkowanie właściwości tej klasie powoduje, że producent może dostarczyć odpowiednie informacje wraz z wyrobem, jednak nie jest do tego zobowiązany.				

Emulsję można magazynować w opakowaniach transportowych lub w stacjonarnych zbiornikach pionowych z nalewaniem od dna. Przy dłuższym składowaniu zaleca się stosowanie zbiorników pionowych. Nie należy nalewać emulsji do opakowań i zbiorników zanieczyszczonych materiałami mineralnymi.

Okres składowania emulsji modyfikowanych nie powinien przekraczać dwóch tygodni lub według wskazań producenta.

W przypadku składowania emulsji, dopuszcza się powstanie osadu łatwego do wymieszania, co nie wpływa na właściwości emulsji.

### **Dodatki specjalne**

Jako dodatki do regulowania konsystencji i czasu rozpadu emulsji w mieszance mineralno-emulsyjnej stosuje się:

cement portlandzki klasy 32,5 lub 42,5 według PN-EN 197-1 [2] (ew. wapno suchogaszone wg PN-EN 459-1 [3]), w ilości od 0,5 do 2,0%,

regulator, tj. chemiczny środek powierzchniowo czynny, regulujący konsystencję mieszanki i jej stabilność do czasu ułożenia i wyprofilowania w przeznaczonym miejscu. Regulator powinien odpowiadać wymaganiom określonym

przez producenta. Ilość dodawanego regulatora określa się na podstawie badań laboratoryjnych mieszanki ustalonej w receptie roboczej z użytych materiałów.

Regulator należy przechowywać w pojemnikach w sposób zabezpieczający go przed zanieczyszczeniem.

Cement w workach, co najmniej trzywarstwowych, o masie np. 50 kg, można przechowywać do:

- a) 10 dni w miejscach zadaszonych na otwartym terenie o podłożu twardym i suchym,
- b) terminu trwałości podanego przez producenta, w pomieszczeniach o szczelnym dachu i ścianach oraz podłogach suchych i czystych. Cement dostarczony na paletach magazynuje się razem z paletami, z dopuszczalną wysokością 3 szt. palet. Cement niespaletowany układa się w stosy płaskie o liczbie warstw 12 (dla worków trzywarstwowych). Cement dostarczany luzem przechowuje się w magazynach specjalnych (zbiornikach stalowych, betonowych), przystosowanych do pneumatycznego załadowania i wyładowania.

### Mieszanka mineralno-emulsyjna

Wymagania dotyczące uziarnienia mieszanki mineralnej oraz zawartości lepiszcza dla poszczególnych rodzajów mieszanek podano w tablicy 2.

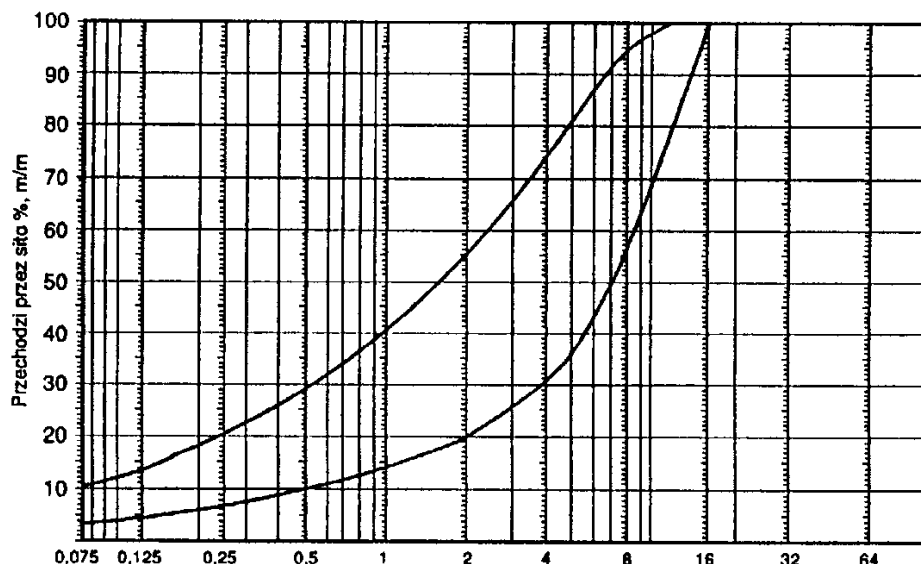
Tablica 2. Wymagania dotyczące uziarnienia mieszanki mineralnej oraz zawartości lepiszcza

L p.	Właściwości	Wymagania dla mieszanki		Metoda
		od 0 do 11 mm		badania wg
1	Uziarnienie: zawartość ziaren przechodzących przez sito, % m/m  16,0 mm 11,2 mm 8,0 mm 6,3 mm 4,0 mm 2,0 mm 1,0 mm  0,075 mm	100 80-100 55-95 45-90 30-75 20-55 15-40 3-11	PN-EN 933-1[4] (lub PN-C-04501)	
2	Zawartość asfaltu wydzielonego z e-mulsji, % m/m w stosunku do całej mieszanki mineralno-emulsyjnej	5-6,5*	PN-EN 13074[21] (lub PN-S-04001)	

\* Jeśli podstawowym zadaniem warstwy z mieszanki mineralno-emulsyjnej jest uszczelnienie istniejącego porowatego i zużytego podłoża (istniejącej nawierzchni) dopuszcza się podwyższenie zawartości asfaltu w mieszance o 3 % m/m.

Zalecane krzywe graniczne dobrego uziarnienia podano na rysunku 1. Dopuszcza się inne krzywe uziarnienia mieszanki mineralnej, pod warunkiem zaakceptowania przez Inżyniera.





Rys. 1. Krzywa dobrego uziarnienia mieszanki od 0 do 11 mm

Skład wyprodukowanej i wbudowanej w nawierzchnię mieszanki mineralno-emulsyjnej nie powinien odbiegać od zaprojektowanego składu o wartości większe niż podano w tablicy 3.

Tablica 3. Dopuszczalne odchylenia mieszanki mineralno-emulsyjnej od zaprojektowanego składu

L p .	Cecha	Dopuszczalne odchylenie
1	Zawartość asfaltu	$\pm 0,5 \%$
2	Zawartość ziaren mniejszych od 0,075 mm	$\pm 3,0 \%$
3	Zawartość ziaren od 0,075 do 2,0 mm	$\pm 5,0 \%$
4	Zawartość ziaren większych od 2,0 mm (łącznie z nadziarnem)	$\pm 7,0 \%$

Zaleca się dostosować cechy charakterystyczne mieszanki mineralno-emulsyjnej oraz Zakładową kontrolę produkcji, w możliwie największym stopniu, do wymagań PN-EN 12273 [9], a metody badań do serii norm PN-EN 12274 [10-17].

### 3. SPRZĘT

#### 3.1. Ogólne wymagania dotyczące sprzętu

Wykonawca jest zobowiązany do używania jedynie takiego sprzętu, który nie spowoduje niekorzystnego wpływu na jakość wykonywanych robót. Sprzęt używany do robót powinien być zgodny z ofertą Wykonawcy i powinien odpowiadać pod względem typów i ilości wskazaniom zawartym w SST, PZJ lub projekcie organizacji robót, zaakceptowanym przez Inżyniera/Kierownika projektu; w przypadku braku ustaleń w wymienionych wyżej

dokumentach, sprzęt powinien być uzgodniony i zaakceptowany przez Inżyniera/Kierownika projektu.

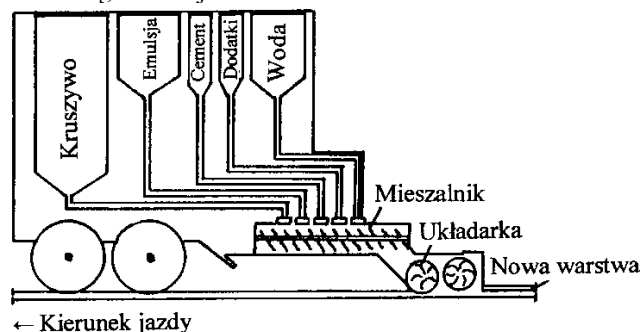
Sprzęt będący własnością Wykonawcy lub wynajęty do wykonania robót ma być utrzymywany w dobrym stanie i gotowości do pracy. Powinien być zgodny z normami ochrony środowiska i przepisami dotyczącymi jego użytkowania.

Jakikolwiek sprzęt, maszyny, urządzenia i narzędzia nie gwarantujące zachowania warunków umowy, zostaną przez Inżyniera/Kierownika projektu zdyskwalifikowane i nie dopuszczone do robót.

### 3.2. Urządzenie do rozkładania mieszanki mineralno-emulsyjnej

Wykonawca przystępujący do wykonania warstwy nawierzchni z mieszanki mineralno-emulsyjnej powinien wykazać się możliwością korzystania ze specjalnej maszyny samobieżnej, spełniającej rolę wytwórni i rozkładarki o zasilaniu ciągłym (rys. 2) wyposażonej w:

zasobnik główny na materiały odbierane z samochodu, ze zbiornikami: kruszywa, emulsji, cementu (lub wapna), dodatków (regulatorów) i wody, mieszalnik o działaniu ciągłym, wyposażony w co najmniej dwa mieszadła o pochylonych łopatkach, układarkę, o różnej szerokości układania.



Rys. 2. Schemat urządzenia do rozkładania mieszanki mineralno-emulsyjnej

Urządzenia dozujące powinny podawać w odpowiednich proporcjach kruszywo, cement (lub wapno), wodę z ewentualnymi regulatorami chemicznymi i emulsję asfaltową do mieszalnika, gdzie składniki ulegają wymieszaniu.

Po otwarciu wylotu mieszalnika mieszanka mineralno-emulsyjna powinna być podawana w sposób ciągły do ciągniętej za mieszalnikiem układarki rozścielającej mieszankę na podłożu. Skrzynkowa układarka może mieć różną szerokość roboczą, dostosowaną do potrzeb.

Szczeliny w układarce należy tak ustawić, aby mieszanka mineralno-emulsyjna (która posiada konsystencję płynnego szlamu) została ściągnięta (umieszczonymi w skrzyni) listwami gumowymi lub stalowymi zgodnie z profilem. Przy wbudowywaniu mieszanki od 0 do 11 mm konieczne jest by rozkładarka była wyposażona w kilka listew ściągających, których położenie w płaszczyźnie pionowej jest ustawiane w zależności od wymaganej grubości warstwy. Skrzynka rozkładarki powinna być wyposażona w system mieszalników ślimakowych, które przemieszczają mieszaninę w kierunku poprzecznym i zapobiegają jej rozsegregowywaniu się.

### 3.3. Szczotka mechaniczna

Szczotka mechaniczna jest wykorzystywana w procesie wykonywania warstwy z mieszanki mineralno-emulsyjnej dwukrotnie:

do oczyszczenia podłoża, tj. warstwy nawierzchni, na której wykonuje się ciekłą warstwę z mieszanki,

do usuwania luźnych ziaren kruszywa (nie związanych z lepiszczem) po wykonaniu warstwy, jeśli zastosowano suchy piasek łamany do posypania rozłożonej warstwy z mieszanki mineralno-emulsyjnej.

Wskazane jest stosowanie urządzeń dwuszczotkowych. Jedna ze szczotek (zwykle pierwsza) powinna być wykonana z twardych elementów czyszczących i służyć do zdrapywania oraz usuwania zanieczyszczeń

przylegających do czyszczonej warstwy. Druga powinna posiadać elementy czyszczące miękkie i służyć do zamiatania, a po wykonaniu warstwy uszorstniającej do usuwania niezwiązanych ziaren kruszywa.

W procesie czyszczenia nawierzchni powstaje zazwyczaj duże pylenie, co może być uciążliwe zarówno dla operatora, jak i otoczenia. Wskazane jest więc używanie szczotek wyposażonych w urządzenie odpylające.

### **3.4. Pozostały sprzęt**

Do pozostałego sprzętu stosowanego przy wykonywaniu nawierzchni z mieszanki mineralno-emulsyjnej mogą należeć:

- samochody dostawcze materiałów do maszyny wytwarzającej i rozkładającej mieszankę mineralno-emulsyjną,
- beczkowozy zaopatrujące maszynę w wodę,
- walce ogumione,
- cysterny lub inny sprzęt do przewozu emulsji asfaltowej,
- ewentualnie inny sprzęt pomocniczy.

## **4. TRANSPORT**

### **4.1. Ogólne wymagania dotyczące transportu**

Wykonawca jest zobowiązany do stosowania jedynie takich środków transportu, które nie wpłyną niekorzystnie na jakość wykonywanych robót i właściwości przewożonych materiałów.

Przy ruchu na drogach publicznych pojazdy będą spełniać wymagania dotyczące przepisów ruchu drogowego w odniesieniu do dopuszczalnych nacisków na oś i innych parametrów technicznych. Środki transportu nie spełniające tych warunków mogą być dopuszczone przez Inżyniera/Kierownika projektu, pod warunkiem przywrócenia stanu pierwotnego użytkowanych odcinków dróg na koszt Wykonawcy.

Wykonawca będzie usuwać na bieżąco, na własny koszt, wszelkie zanieczyszczenia, uszkodzenia spowodowane jego pojazdami na drogach publicznych oraz dojazdach do terenu budowy.

### **4.2. Transport materiałów**

Kruszywa można przewozić dowolnymi środkami transportu w warunkach zabezpieczających je przed zanieczyszczeniem, zmieszaniem z innymi materiałami, nadmiernym zawilgoceniem.

Emulsja asfaltowa może być transportowana w zamkniętych cysternach, autocysternach, beczkach i innych opakowaniach pod warunkiem, że nie będą korodowały pod wpływem emulsji i nie będą powodowały jej rozpadu. Cysterny powinny być wyposażone w przegrody.

Cement w workach może być przewożony samochodami krytymi, wagonami towarowymi i innymi środkami transportu w sposób nie powodujący uszkodzeń opakowania. Worki przewożone na paletach układa się po 5 warstw worków, po 4 szt. w warstwie. Worki niespaletowane układa się na płask, przylegające do siebie, w równej wysokości do 10 warstw. Ładowanie i wyładowywanie zaleca się wykonywać za pomocą zmechanizowanych urządzeń do poziomego i pionowego przemieszczania ładunków. Cement luzem może być przewożony w zbiornikach transportowych (np. wagonach, samochodach), czystych i wolnych od pozostałości z poprzednich dostaw, oraz nie powinien ulegać zanieczyszczeniom podczas transportu. Środki transportu powinny być wyposażone we wsypy i urządzenia do wyładowania cementu.

Transport regulatorów konsystencji i stabilności mieszanki może się odbywać dowolnymi środkami transportu w pojemnikach producenta.

Woda może być dostarczana przewożnymi zbiornikami wody lub wodociągiem.

## **5. WYKONANIE ROBÓT**

### **5.1. Ogólne zasady wykonania robót**

Wykonawca jest odpowiedzialny za prowadzenie robót zgodnie z warunkami umowy oraz za jakość zastosowanych materiałów i wykonywanych robót, za ich zgodność z wymaganiami SST, PZJ, projektem organizacji robót opracowanym przez Wykonawcę oraz poleceniami Inżyniera/Kierownika projektu.

Wykonawca jest odpowiedzialny za stosowane metody wykonywania robót.

Wykonawca jest odpowiedzialny za dokładne wytyczenie w planie i wyznaczenie wysokości wszystkich elementów robót zgodnie z wymiarami i rzędnymi określonymi w dokumentacji projektowej lub przekazanymi na piśmie przez Inżyniera/Kierownika projektu.

Błędy popełnione przez Wykonawcę w wytyczeniu i wyznaczaniu robót zostaną, usunięte przez Wykonawcę na własny koszt, z wyjątkiem, kiedy dany błąd okaże się skutkiem błędu zawartego w danych dostarczonych Wykonawcy na piśmie przez Inżyniera/ Kierownika projektu.

Sprawdzenie wytyczenia robót lub wyznaczenia wysokości przez Inżyniera/ Kierownika projektu nie zwalnia Wykonawcy od odpowiedzialności za ich dokładność.

Sposób wykonania robót powinien być zgodny z dokumentacją projektową. W przypadku braku dokumentacji projektowej można korzystać z ustaleń podanych w niniejszej specyfikacji oraz z zasad wiedzy technicznej.

## **5.2. Podstawowe wymagania dotyczące wykonania warstwy z mieszanki mineralno-emulsyjnej**

Cienkie warstwy na zimno z mieszanki mineralno-emulsyjnej mogą być układane przez Wykonawcę posiadającego odpowiednią wiedzę i doświadczenie w ich wytwarzaniu i wbudowywaniu.

Podłoże na którym ma być ułożona cienka warstwa z mieszanki mineralno-emulsyjnej powinno być dostatecznie mocne, nośne i równe.

## **5.3. Przygotowanie istniejącego podłoża (nawierzchni) do ułożenia cienkiej warstwy z mieszanki mineralno-emulsyjnej**

Przed ułożeniem warstwy z mieszanki mineralno-emulsyjnej uszkodzenia w postaci ubytków i wybojów o głębokości większej niż 2 cm należy naprawić techniką remontów cząstkowych.

Powierzchnia istniejącej nawierzchni powinna być starannie oczyszczona z luźnych ziaren i cząstek nawierzchni, zanieczyszczeń obcych i pyłów. Czyszczenie powierzchni powinno odbywać się z użyciem szczotki mechanicznej i może być przeprowadzone na mokro.

Oznakowanie poziome wykonane z naklejonej folii lub termoplastów powinno być przed ułożeniem dywanika usunięte lub osłonięte (np. oklejone taśmą ochronną).

Włazy instalacyjne, kratki studzienek ściekowych, zasuw itp. powinny być zasłonięte lub oklejone w celu zabezpieczenia przed zanieczyszczeniem.

Bezpośrednio przed ułożeniem cienkiej warstwy z mieszanki mineralno-emulsyjnej powierzchnia podłoża może być wilgotna. Należy natomiast usunąć wszelkie zastoiska wody i kałuże.

## **5.4. Wybór uziarnienia mieszanki mineralno-emulsyjnej**

Należy stosować mieszanekę o uziarnieniu od 0 do 11 mm. Całkowita grubość ułożonej warstwy powinna wynosić średnio co najmniej 20 mm.

## **5.5. Wytwarzanie mieszanki mineralno-emulsyjnej**

Mieszanie składników i rozkładanie na drodze wykonuje kombajn wyposażony w zasobnik kruszywa, cementu, zbiornik emulsji, wody i regulatora, dozowniki, mieszalnik i skrzynkowe urządzenie rozścielające (układarkę) pracujące ciągle (wg p. 3). Pojemność zasobnika kruszywa 10-15 m<sup>3</sup> wymusza okresowość pracy, choć można korzystać z u-rządzenia umożliwiającego załadunek podczas pracy.

Kruszywo łamane o dobranym uziarnieniu, załadowane do zbiornika maszyny powinno mieć wilgotność od 1% do 3%. Z oddzielnych zbiorników system dozujący powinien podawać w ustalonych proporcjach do bębna mieszalnika kruszywo, emulsję, wodę i specjalne dodatki regulujące czas rozpadu emulsji.

Wytwarzanie mieszanki rozpoczyna się po zwilżeniu wodą i regulatorem kruszywa z cementem w momencie wlotu do mieszalnika, gdzie dodawana jest emulsja asfaltowa. Materiały te przesuwają się ciągle w poziomym mieszalniku, z którego przepływają grawitacyjnie rynną do skrzynkowego urządzenia rozścielającego (układarki). Urządzenie to składa się z dwóch komór, z reguły wyposażonych w ślimaki lub poziome mieszkadła wielopłatkowe zapewniające równomierne rozkładanie mieszanki mineralno-emulsyjnej. Gumowy fartuch umieszczony w tylnej części układarki zapewnia gładkość rozkładanej warstwy.

## 5.6. Wykonanie warstwy z mieszanki mineralno-emulsyjnej

Do wykonania warstwy z mieszanki mineralno-emulsyjnej można przystąpić tylko wtedy, gdy: podłoże zostało przygotowane odpowiednio do wymagań podanych w p. 5.3.

Po ustaleniu parametrów dozowania składników i uruchomieniu urządzenia na początku odcinka robót rozpoczyna się wytwarzanie i jednocześnie wbudowywanie mieszanki.

Z mieszalnika maszyny, mieszanka o konsystencji ciekłej spływa grawitacyjnie do skrzyni układarki. Ruch postępowy maszyny z prędkością od 3 do 4 km/h umożliwia rozłożenie mieszanki warstwą o założonej grubości (średnio 20 mm, nie więcej niż 25 mm) i szerokości w zależności od szerokości pasa ruchu). W trakcie układania mieszanki nie powinny występować przypadki segregacji składników mieszanki.

Robocze spoiny podłużne i poprzeczne, których nie da się uniknąć, muszą być bardzo starannie wykonane, aby uniknąć wad w miejscu ich połączenia.

Emulsja asfaltowa ulega rozpadowi w ciągu kilku minut po wytworzeniu mieszanki mineralno-emulsyjnej, przez kontakt z powierzchnią kruszywa. Kropelki wytrąconego asfaltu łączą się i tworzą błonkę lepiszcza na kruszywie, która otacza kruszywo i skleja je ze sobą.

Po rozłożeniu, w ciągu 2-3 minut, należy wykonać wszelkie poprawki, stosując ręczny sprzęt. Potem warstwa twardnieje w procesie rozpadu mieszanki, który powinien nastąpić dopiero po jej wbudowaniu. Proces twardnienia charakteryzuje się wydzielaniem wody z mieszanki.

Ułożoną warstwę można oddać do ruchu, gdy tylko mieszanka mineralno-emulsyjna ulegnie rozpadowi (w ułożonej warstwie) i nastąpi całkowite sklejenie się ziaren mineralnych. Minimalną kohezję pozwalającą puścić ruch warstwa uzyskuje po 15-30 min, a w niektórych przypadkach po 30-60 min. Zwykle jednak całkowite sklejenie ziaren mineralnych występuje w okresie od 30 do 40 minut, skąd czas otwarcia jezdni do ruchu wynosi od 30 minut do 2 godzin. Pełną stabilność osiąga ułożona warstwa po całkowitym odparowaniu wody.

Warstwa z mieszanki mineralno-emulsyjnej, wytworzonej i rozłożonej na zimno, nie wymaga zagęszczenia. W szczególnych sytuacjach może być zastosowane zagęszczenie warstwy walcem ogumionym, zwłaszcza na znacznych pochyleniach (np. na dużych przechyłkach łuków poziomych) przed jej stwardnieniem.

W strefie skrzyżowań, odcinków łuków poziomych, odcinków hamowania i przyspieszania, celowe jest posypanie ułożonej warstwy suchym piaskiem łamanym w ilości od 0,5 do 1,0 kg/m<sup>2</sup>.

Celowe jest czasowe ograniczenie prędkości ruchu pojazdów po wykonanych warstwach do 40 km/h na okres od 1 do 3 dni (w zależności od warunków atmosferycznych). Przed usunięciem znaku ograniczenia prędkości ruchu konieczne jest oczyszczenie jezdni z luźnych ziaren kruszywa (użytego do posypywania) przy użyciu szczotki mechanicznej.

## 6. KONTROLA JAKOŚCI ROBÓT

### Ogólne zasady kontroli jakości robót

Celem kontroli robót będzie takie sterowanie ich przygotowaniem i wykonaniem, aby osiągnąć założoną jakość robót.

Wykonawca jest odpowiedzialny za pełną kontrolę robót i jakości materiałów. Wykonawca zapewni odpowiedni system kontroli, włączając personel, laboratorium, sprzęt, zaopatrzenie i wszystkie urządzenia niezbędne do pobierania próbek i badań materiałów oraz robót.

Przed zatwierdzeniem systemu kontroli Inżynier/Kierownik projektu może zażądać od Wykonawcy przeprowadzenia badań w celu zademonstrowania, że poziom ich wykonywania jest zadowalający.

Wykonawca będzie przeprowadzać pomiary i badania materiałów oraz robót z częstotliwością zapewniającą stwierdzenie, że roboty wykonano zgodnie z wymaganiami zawartymi w dokumentacji projektowej i SST

Minimalne wymagania co do zakresu badań i ich częstotliwość są określone w SST, normach i wytycznych. W przypadku, gdy nie zostały one tam określone, Inżynier/ Kierownik projektu ustali jaki zakres kontroli jest konieczny, aby zapewnić wykonanie robót zgodnie z umową.

Wykonawca dostarczy Inżynierowi/Kierownikowi projektu świadectwa, że wszystkie stosowane urządzenia i sprzęt badawczy posiadają ważną legalizację, zostały prawidłowo wykalibrowane i odpowiadają wymaganiom norm określających procedury badań.

Wszystkie koszty związane z organizowaniem i prowadzeniem badań materiałów ponosi Wykonawca.

## **Pobieranie próbek**

Próbki będą pobierane losowo. Zaleca się stosowanie statystycznych metod pobierania próbek, opartych na zasadzie, że wszystkie jednostkowe elementy produkcji mogą być z jednakowym prawdopodobieństwem wytypowane do badań.

Inżynier/Kierownik projektu będzie mieć zapewnioną możliwość udziału w pobieraniu próbek.

Pojemniki do pobierania próbek będą dostarczone przez Wykonawcę i zatwierdzone przez Inżyniera/Kierownika projektu. Próbki dostarczone przez Wykonawcę do badań wykonywanych przez Inżyniera/Kierownika projektu będą odpowiednio opisane i oznakowane, w sposób zaakceptowany przez Inżyniera/Kierownika projektu.

## **Badania i pomiary**

Wszystkie badania i pomiary będą przeprowadzone zgodnie z wymaganiami norm. W przypadku, gdy normy nie obejmują jakiegokolwiek badania wymaganego w SST, stosować można wytyczne krajowe, albo inne procedury, zaakceptowane przez Inżyniera/ Kierownika projektu.

Przed przystąpieniem do pomiarów lub badań, Wykonawca powiadomi Inżyniera/ Kierownika projektu o rodzaju, miejscu i terminie pomiaru lub badania. Po wykonaniu pomiaru lub badania, Wykonawca przedstawi na piśmie ich wyniki do akceptacji Inżyniera/ Kierownika projektu.

## **Raporty z badań**

Wykonawca będzie przekazywać Inżynierowi/Kierownikowi projektu kopie raportów z wynikami badań jak najszybciej, nie później jednak niż w terminie określonym w programie zapewnienia jakości.

Wyniki badań (kopie) będą przekazywane Inżynierowi/Kierownikowi projektu na formularzach według dostarczonego przez niego wzoru lub innych, przez niego zaaprobowanych.

## **Badania prowadzone przez Inżyniera/Kierownika projektu**

Inżynier/Kierownik projektu jest uprawniony do dokonywania kontroli, pobierania próbek i badania materiałów w miejscu ich wytwarzania/pozyskiwania, a Wykonawca i producent materiałów powinien udzielić mu niezbędnej pomocy.

Inżynier/Kierownik projektu, dokonując weryfikacji systemu kontroli robót prowadzonego przez Wykonawcę, poprzez między innymi swoje badania, będzie oceniać zgodność materiałów i robót z wymaganiami SST na podstawie wyników własnych badań kontrolnych jak i wyników badań dostarczonych przez Wykonawcę.

Inżynier/Kierownik projektu powinien pobierać próbki materiałów i prowadzić badania niezależnie od Wykonawcy, na swój koszt. Jeżeli wyniki tych badań wykażą, że raporty Wykonawcy są niewiarygodne, to Inżynier/Kierownik projektu oprze się wyłącznie na własnych badaniach przy ocenie zgodności materiałów i robót z dokumentacją projektową i SST. Może również zlecić, sam lub poprzez Wykonawcę, przeprowadzenie powtórnych lub dodatkowych badań niezależnemu laboratorium. W takim przypadku całkowite koszty powtórnych lub dodatkowych badań i pobierania próbek poniesione zostaną przez Wykonawcę.

## **Certyfikaty i deklaracje**

Inżynier/Kierownik projektu może dopuścić do użycia tylko te materiały, które posiadają: certyfikat na znak bezpieczeństwa wykazujący, że zapewniono zgodność z kryteriami technicznymi określonymi na podstawie Polskich Norm, aprobat technicznych oraz właściwych przepisów i dokumentów technicznych, deklarację zgodności lub certyfikat zgodności z:

Polską Normą lub aprobatą techniczną, w przypadku wyrobów, dla których nie ustanowiono Polskiej

Normy, jeżeli nie są objęte certyfikacją określoną w pkt 1 i które spełniają wymogi SST.

W przypadku materiałów, dla których ww. dokumenty są wymagane przez SST, każda partia dostarczona do robót będzie posiadać te dokumenty, określające w sposób jednoznaczny jej cechy.

Jakiegokolwiek materiały, które nie spełniają tych wymagań będą odrzucone.

## **Dokumenty budowy**

### **Książka obmiarów**

Książka obmiarów stanowi dokument pozwalający na rozliczenie faktycznego postępu każdego z elementów robót. Obmiary wykonanych robót przeprowadza się w sposób ciągły i wpisuje do książki obmiarów.

Do dokumentów budowy zalicza się, oprócz wymienionych następujące dokumenty:  
protokoły przekazania terenu budowy,  
umowy cywilno-prawne z osobami trzecimi i inne umowy cywilno-prawne,  
protokoły odbioru robót,  
protokoły z narad i ustaleń,  
korespondencję na budowie.

### **Przechowywanie dokumentów budowy**

Dokumenty budowy będą przechowywane przez Wykonawcę w miejscu odpowiednio zabezpieczonym.

## **Badania przed przystąpieniem do robót**

Przed przystąpieniem do robót Wykonawca powinien:  
uzyskać wymagane dokumenty, dopuszczające wyroby budowlane do obrotu i powszechnego stosowania (np. stwierdzenie o oznakowaniu materiału znakiem CE lub znakiem budowlanym B, certyfikat zgodności, deklarację zgodności, aprobatę techniczną, ewentualnie badania materiałów wykonane przez dostawców itp.),  
ewentualnie wykonać własne badania właściwości materiałów przeznaczonych do wykonania robót, określone przez Inżyniera,

Wszystkie dokumenty oraz wyniki badań Wykonawca przedstawia Inżynierowi do akceptacji.

## **Badania w czasie robót**

W czasie robót należy wizualnie oceniać:  
warunki pogodowe, w tym możliwość wystąpienia opadu w ciągu najbliższych godzin,  
czystość istniejącej nawierzchni,  
jednorodność wbudowanej mieszanki mineralno-emulsyjnej  
oraz kontrolować ilość wbudowanej mieszanki na jednostkę powierzchni, co każde 30 ton lub co każdy pełny załadunek zasobnika.

W czasie układania mieszanki należy pobierać do specjalnie przygotowanych pojemników (pojemności 0,5 l) próbki mieszanki przeznaczone do kontroli jej składu. Należy pobierać 3 próbki mieszanki mineralno-emulsyjnej na dzień roboczy dla każdej maszyny rozkładającej mieszankę, ale nie mniej niż jedną próbkę na każde 40 ton wbudowanej mieszanki. Próbkę należy pobierać co najmniej z 3 miejsc do jednego pojemnika. Masa próbki powinna wynosić 0,5 kg.

Wykonaną warstwę mieszanki mineralno-emulsyjnej należy sprawdzać w zakresie: wyglądu zewnętrznego, równości, tekstury, uziarnienia i zawartości asfaltu, grubości warstwy.

Wygląd zewnętrzny warstwy nawierzchni wykonanej z mieszanki mineralno-emulsyjnej po odparowaniu wody powinien wskazywać na następujące, oceniane makroskopowo, jej cechy:

jednorodność powierzchni,  
strukturę szczelną w dolnej części warstwy,  
teksturę szorstką wytworzoną z wystających ziaren kruszywa,  
mocne osadzenie ziaren grysów w warstwie,  
szczelne połączenie sąsiednich pasów i poprzecznych styków oraz szczelną obróbkę w obrębie urządzeń obcych.

Badanie równości poprzecznej przeprowadza się za pomocą łaty pomiarowej o długości 4 m co najmniej w dwóch losowo wybranych miejscach na hektometr, jeżeli jest to przez Zamawiającego wymagane, przy czym głębokość nierówności nie może być większa niż w pierwotnej nawierzchni. Równość podłużna i poprzeczna powinna spełniać wymagania ustalone w rozporządzeniu MTiGM z dnia 2.03.1999 r. [26].

Szorstkość wykonanej warstwy mierzona głębokością tekstury powinna być większa niż nawierzchni dotychczasowej. Jedynie w przypadkach wątpliwych zaleca się pomiar z użyciem przyczepki z blokowanym kołem.

Pomiar wykonuje się przy prędkości 60 km/h, po co najmniej 10 dniach od wykonania warstwy nawierzchni. Współczynniki tarcia powinny spełniać wymagania ustalone w rozporządzeniu MTiGM z dnia 2.03.1999 r. [26].

Kontrolę uziarnienia i zawartości asfaltu wykonuje się na próbkach pobranych w czasie wbudowywania, metodą ekstrakcji jak dla mieszanek mineralno-bitumicznych na gorąco (przed badaniem próbkę należy wysuszyć do stałej masy). Dopuszczalne odchyłki w składzie mieszanki w porównaniu do składu projektowanego nie powinny przekraczać wartości podanych w tablicy 3, zaś zawartość poszczególnych składników powinna się mieścić w granicach podanych w tablicy 2.

Grubość warstwy ścieralnej mierzy się na drodze, w trakcie wykonywania tej warstwy, posługując się w tym celu przymiarem liniowym. Średni wynik z 5-ciu pomiarów w miejscu wskazanym przez przedstawiciela Zamawiającego powinien być nie mniejszy od 1,8 krotności największego wymiaru ziarna mieszanki mineralnej i nie większy od 2,5 cm. Średnia grubość warstwy może być oceniona na podstawie ilości wbudowanej mieszanki mineralno-emulsyjnej.

### **Zalecana wizualna ocena defektów nawierzchni po 12 miesiącach**

Ocenę wizualną defektów nawierzchni zaleca się wykonać po 12 miesiącach od ułożenia warstwy z mieszanki mineralno-emulsyjnej (wg tab. 4). Takie zalecenie spowodowane jest faktem powstawania większości defektów (uszkodzeń) nawierzchni w pierwszych dwunastu miesiącach po ułożeniu warstwy z mieszanki mineralno-emulsyjnej. Ocena wizualna nawierzchni po 12 miesiącach pozwala na oszacowanie jej trwałości.

Tablica 4. Zalecane badania wizualne defektów nawierzchni po 12 miesiącach (wg [9])

Lp.	Zalecone do zbadania defekty nawierzchni	Zalecona metoda badań
1	Występowanie swobodnego lepiszcza na powierzchni	PN-EN 12274-8 [17]
2	Rozwarstwienie, utrata kruszywa, ubytki masy, ubytki spoin między pasami układania, koleiny lub poziome spływy mieszanki	Jw.
3	Poprzeczne fale, podłużne lub poprzeczne garby	Jw.
4	Grupy małych i powtarzających się uszkodzeń ( $< 1 \text{ m}^2$ i $> 10 \text{ D}^2$ , gdzie D – górny wymiar sita)	Jw.
5	Podłużne rowki w warstwie (np. spowodowane przez kruszywo pchane skrzynią układarki)	Jw.

## **7. OBMIAR ROBÓT**

### **Ogólne zasady obmiaru robót**

Obmiar robót będzie określać faktyczny zakres wykonywanych robót zgodnie z SST.

Obmiaru robót dokonuje Wykonawca po pisemnym powiadomieniu Inżyniera/ Kierownika projektu o zakresie obmierzanych robót i terminie obmiaru, co najmniej na 3 dni przed tym terminem.

Wyniki obmiaru będą wpisane do książki obmiarów.

Jakikolwiek błąd lub przeoczenie (opuszczenie) w ilościach podanych w ślepym kosztorysie lub gdzie indziej w SST nie zwalnia Wykonawcy od obowiązku ukończenia wszystkich robót. Błędne dane zostaną poprawione wg instrukcji Inżyniera/Kierownika projektu na piśmie.

Obmiar gotowych robót będzie przeprowadzony z częstością wymaganą do celu miesięcznej płatności na rzecz Wykonawcy lub w innym czasie określonym w umowie lub oczekiwanym przez Wykonawcę i Inżyniera/Kierownika projektu.

### **Zasady określania ilości robót i materiałów**

Długości i odległości pomiędzy wyszczególnionymi punktami skrajnymi będą obmierzone poziomo wzdłuż



linii osiowej.

Jeśli SST właściwe dla danych robót nie wymagają tego inaczej, objętości będą wyliczone w m<sup>3</sup> jako długość pomnożona przez średni przekrój.

Ilości, które mają być obmierzone wagowo, będą ważone w tonach lub kilogramach zgodnie z wymaganiami SST.

### **Urządzenia i sprzęt pomiarowy**

Wszystkie urządzenia i sprzęt pomiarowy, stosowany w czasie obmiaru robót będą zaakceptowane przez Inżyniera/Kierownika projektu.

Urządzenia i sprzęt pomiarowy zostaną dostarczone przez Wykonawcę. Jeżeli urządzenia te lub sprzęt wymagają badań atestujących to Wykonawca będzie posiadać ważne świadectwa legalizacji.

Wszystkie urządzenia pomiarowe będą przez Wykonawcę utrzymywane w dobrym stanie, w całym okresie trwania robót.

### **Czas przeprowadzenia obmiaru**

Obmiary będą przeprowadzone przed częściowym lub ostatecznym odbiorem odcinków robót, a także w przypadku występowania dłuższej przerwy w robotach.

Obmiar robót zanikających przeprowadza się w czasie ich wykonywania.

Obmiar robót podlegających zakryciu przeprowadza się przed ich zakryciem.

Roboty pomiarowe do obmiaru oraz nieodczowne obliczenia będą wykonane w sposób zrozumiały i jednoznaczny.

### **Jednostka obmiarowa**

Jednostką obmiarową jest m<sup>2</sup> (metr kwadratowy) wykonanej cienkiej warstwy z mieszanki mineralno-emulsyjnej.

## **8. ODBIÓR ROBÓT**

### **Rodzaje odbiorów robót**

W zależności od ustaleń odpowiednich SST, roboty podlegają następującym etapom odbioru: odbiorowi ostatecznemu, odbiorowi pogwarancyjnemu.

### **Odbiór ostateczny robót**

Zasady odbioru ostatecznego robót

Odbiór ostateczny polega na finalnej ocenie rzeczywistego wykonania robót w odniesieniu do ich ilości, jakości i wartości.

Całkowite zakończenie robót oraz gotowość do odbioru ostatecznego będzie stwierdzona przez pisemne zawiadomienie Zamawiającego i potwierdzeniu przez Inżyniera/Kierownika projektu gotowości robót do odbioru.

Odbiór ostateczny robót nastąpi w terminie ustalonym w dokumentach umowy, licząc od dnia potwierdzenia przez Inżyniera/Kierownika projektu zakończenia robót i przyjęcia dokumentów, o których mowa poniżej.

Odbioru ostatecznego robót dokona komisja wyznaczona przez Zamawiającego w obecności Inżyniera/Kierownika projektu i Wykonawcy. Komisja odbierająca roboty dokona ich oceny jakościowej na podstawie przedłożonych dokumentów, wyników badań i pomiarów, ocenie wizualnej oraz zgodności wykonania robót z SST.

W przypadkach niewykonania wyznaczonych robót poprawkowych lub robót uzupełniających w warstwie ścieralnej lub robotach wykończeniowych, komisja przerwie swoje czynności i ustali nowy termin odbioru ostatecznego.

Dokumenty do odbioru ostatecznego.

Podstawowym dokumentem do dokonania odbioru ostatecznego robót jest protokół odbioru ostatecznego

robót sporządzony wg wzoru ustalonego przez Zamawiającego.

Do odbioru ostatecznego Wykonawca jest zobowiązany przygotować następujące dokumenty:  
szczegółowe specyfikacje techniczne,  
recepty i ustalenia technologiczne,  
książki obmiarów,  
wyniki pomiarów kontrolnych oraz badań i oznaczeń laboratoryjnych,  
deklaracje zgodności lub certyfikaty zgodności wbudowanych materiałów

W przypadku, gdy wg komisji, roboty pod względem przygotowania dokumentacyjnego nie będą gotowe do odbioru ostatecznego, komisja w porozumieniu z Wykonawcą wyznaczy ponowny termin odbioru ostatecznego robót.

Wszystkie zarządzone przez komisję roboty poprawkowe lub uzupełniające będą zestawione wg wzoru ustalonego przez Zamawiającego.

Termin wykonania robót poprawkowych i robót uzupełniających wyznaczy komisja.

### **Odbiór pogwarancyjny**

Odbiór pogwarancyjny polega na ocenie wykonanych robót związanych z usunięciem wad stwierdzonych przy odbiorze ostatecznym i zaistniałych w okresie gwarancyjnym.

Odbiór pogwarancyjny będzie dokonany na podstawie oceny wizualnej obiektu z uwzględnieniem zasad opisanych powyżej.

Roboty uznaje się za wykonane jeśli wszystkie pomiary i badania z zachowaniem tolerancji dały wyniki pozytywne.

## **9. PODSTAWA PŁATNOŚCI**

### **Ogólne ustalenia dotyczące podstawy płatności**

Podstawą płatności jest cena jednostkowa skalkulowana przez Wykonawcę za jednostkę obmiarową.

Ceny jednostkowe będą obejmować:

robocizną bezpośrednią wraz z towarzyszącymi kosztami,  
wartość zużytych materiałów wraz z kosztami zakupu, magazynowania, ewentualnych ubytków i transportu na teren budowy,  
wartość pracy sprzętu wraz z towarzyszącymi kosztami,  
koszty pośrednie, zysk kalkulacyjny i ryzyko,  
podatki obliczone zgodnie z obowiązującymi przepisami.  
Do cen jednostkowych nie należy wliczać podatku VAT.

### **Cena jednostki obmiarowej**

Cena wykonania 1 m<sup>2</sup> warstwy z mieszanki mineralno-emulsyjnej obejmuje:

prace pomiarowe i roboty przygotowawcze,  
oznakowanie robót,  
dostarczenie materiałów i sprzętu na budowę,  
wykonanie warstwy z mieszanki mineralno-emulsyjnej zgodnie z dokumentacją projektową, ST i ewentualnie zaleceniami Inżyniera,  
pomiary i badania laboratoryjne,  
odtransportowanie sprzętu z placu budowy.

## **10. PRZEPISY ZWIĄZANE**

Ustawa z dnia 7 lipca 1994 r. - Prawo budowlane (Dz. U. Nr 89, poz. 414 z późniejszymi zmianami).

Ustawa z dnia 21 marca 1985 r. o drogach publicznych (Dz. U. Nr 14, poz. 60 z późniejszymi zmianami).

## 10.1. Ogólne specyfikacje techniczne

### 1. Wymagania ogólne

## 10.2. Normy

- |     |               |  |
|-----|---------------|--|
| 2.  | PN-EN 197-1   | Cement – Część 1: Skład, wymagania i kryteria zgodności dotyczące cementu powszechnego użytku  |
| 3.  | PN-EN 459-1   | Wapno budowlane – Część 1: Definicje, wymagania i kryteria zgodności   |
| 4.  | PN-EN 933-1   | Badania geometrycznych właściwości kruszyw – Oznaczenie składu ziarnowego – Metoda przesiewania (lub PN-C-04501 Analiza sitowa. Wytyczne wykonywania)  |
| 5.  | PN-EN 1008    | Woda zarobowa do betonu – Specyfikacja pobierania próbek, badanie i ocena przydatności wody zarobowej do betonu, w tym wody odzyskanej z procesów produkcji betonu   |
| 6.  | PN-EN 1426    | Asfalty i produkty asfaltowe – Oznaczanie penetracji igłą  |
| 7.  | PN-EN 1428    | Asfalty i lepiszcza asfaltowe – Oznaczanie zawartości wody w emulsjach asfaltowych – Metoda destylacji azeotropowej  |
| 8.  | PN-EN 1429    | Asfalty i lepiszcza asfaltowe – Oznaczanie pozostałości na sicie emulsji asfaltowych oraz trwałości podczas magazynowania metodą pozostałości na sicie   |
| 9.  | PN-EN 12273   | Cienka warstwa na zimno - Specyfikacje   |
| 10. | PN-EN 12274-1 | Cienka warstwa na zimno – Metody badań – Część 1: Pobieranie próbek do ekstrakcji lepiszcza  |
| 11. | PN-EN 12274-2 | Cienka warstwa na zimno – Metody badań – Część 2: Określenie zawartości lepiszcza  |
| 12. | PN-EN 12274-3 | Cienka warstwa na zimno – Metody badań – Część 3: Konsystencja   |
| 13. | PN-EN 12274-4 | Cienka warstwa na zimno – Metody badań – Część 4: Oznaczenie kohezji mieszanki   |
| 14. | PN-EN 12274-5 | Cienka warstwa na zimno – Metody badań – Część 5: Oznaczenie ścieralności  |
| 15. | PN-EN 12274-6 | Cienka warstwa na zimno – Metody badań – Część 6: Dozowanie  |
| 16. | PN-EN 12274-7 | Cienka warstwa na zimno – Metody badań – Część 7: Metoda wstrząsowego ścierania  |
| 17. | PN-EN 12274-8 | Cienka warstwa na zimno – Metody badań – Część 8: Wizualna ocena defektów  |
| 18. | PN-EN 12846   | Asfalty i lepiszcza asfaltowe – Oznaczanie czasu wpływu emulsji asfaltowych lepkościomierzem wpływowym   |
| 19. | PN-EN 12847   | Asfalty i lepiszcza asfaltowe – Oznaczanie sedimentacji emulsji asfaltowych  |
| 20. | PN-EN 13043   | Kruszywa do mieszanek bitumicznych i powierzchniowych utrwaleń stosowanych na drogach, lotniskach i innych powierzchniach przeznaczonych do ruchu (można stosować też: PN-B-11112:1996 Kruszywa mineralne. Kruszywa łamane do nawierzchni drogowych) |

- |    |               |   |
|----|---------------|---|
| 21 | PN-EN 13074   | Asfalty i lepiszcza asfaltowe – Oznaczanie lepiszczy z emulsji asfaltowych przez odparowanie (lub PN-S-04001 Drogi samochodowe. Metody badań mas mineralno-bitumicznych i nawierzchni bitumicznych) |
| 22 | PN-EN 13075-1 | Asfalty i lepiszcza asfaltowe – Badanie rozpadu – Część 1: Oznaczanie indeksu rozpadu kationowych emulsji asfaltowych, metoda z wypełniaczem mineralnym   |
| 23 | PN-EN 13808   | Asfalty i lepiszcza asfaltowe – Zasady specyfikacji kationowych emulsji asfaltowych   |

### **10.3. Wymagania techniczne (rekomendowane przez Ministra Infrastruktury)**

24. WT-1 Kruszywa 2008. Kruszywa do mieszanek mineralno-asfaltowych i powierzchniowych utrwaleń na drogach publicznych, Warszawa 2008
25. WT-3 Emulsje asfaltowe 2009. Kationowe emulsje asfaltowe na drogach publicznych, Warszawa 2009

### **10.4. Inne dokumenty**

26. Rozporządzenie Ministra Transportu i Gospodarki Morskiej z dnia 2 marca 1999 r. w sprawie warunków technicznych, jakim powinny odpowiadać drogi publiczne i ich usytuowanie (Dz.U. nr 43, poz. 430 z późniejszymi zmianami, w szczególności zmiana z dnia 17.02.2015 r., Dz.U. z 10.03.2015 poz. 329).
27. Katalog wzmocnień i remontów nawierzchni podatnych i półsztywnych, GDDP-IBDiM, Warszawa 2001.