



DZIENNIK URZĘDOWY

WOJEWÓDZTWA DOLNOŚLĄSKIEGO

Wrocław, dnia 13 października 2016 r.

Poz. 4635

UCHWAŁA NR XXVI/56/16 RADY MIEJSKIEJ W SZCZAWNIE-ZDROJU

z dnia 12 października 2016 r.

w sprawie wyznaczenia obszaru zdegradowanego i obszaru rewitalizacji Uzdrowskiej Gminy Miejskiej Szczawno-Zdrój

Na podstawie art. 18 ust. 2 pkt 15 ustawy z dnia 8 marca 1990 r. o samorządzie gminnych (tekst jednolity: Dz. U. z 2016 r. poz. 446) oraz art. 8 ust. 1 i art. 11 ust. 5 pkt 1 ustawy z dnia 9 października 2015 r. o rewitalizacji (Dz. U. z 2015 r. poz. 1777) Rada Miejska w Szczawnie-Zdroju uchwala, co następuje:

§ 1. Wyznacza się obszar zdegradowany i obszar rewitalizacji Uzdrowskiej Gminy Miejskiej Szczawno-Zdrój w granicach określonych w załączniku nr 1 do niniejszej uchwały.

§ 2. Obszary, o których mowa w § 1 wyznaczone zostały na podstawie diagnozy obszaru zdegradowanego i obszaru rewitalizacji, stanowiącej załącznik nr 2 do niniejszej uchwały.

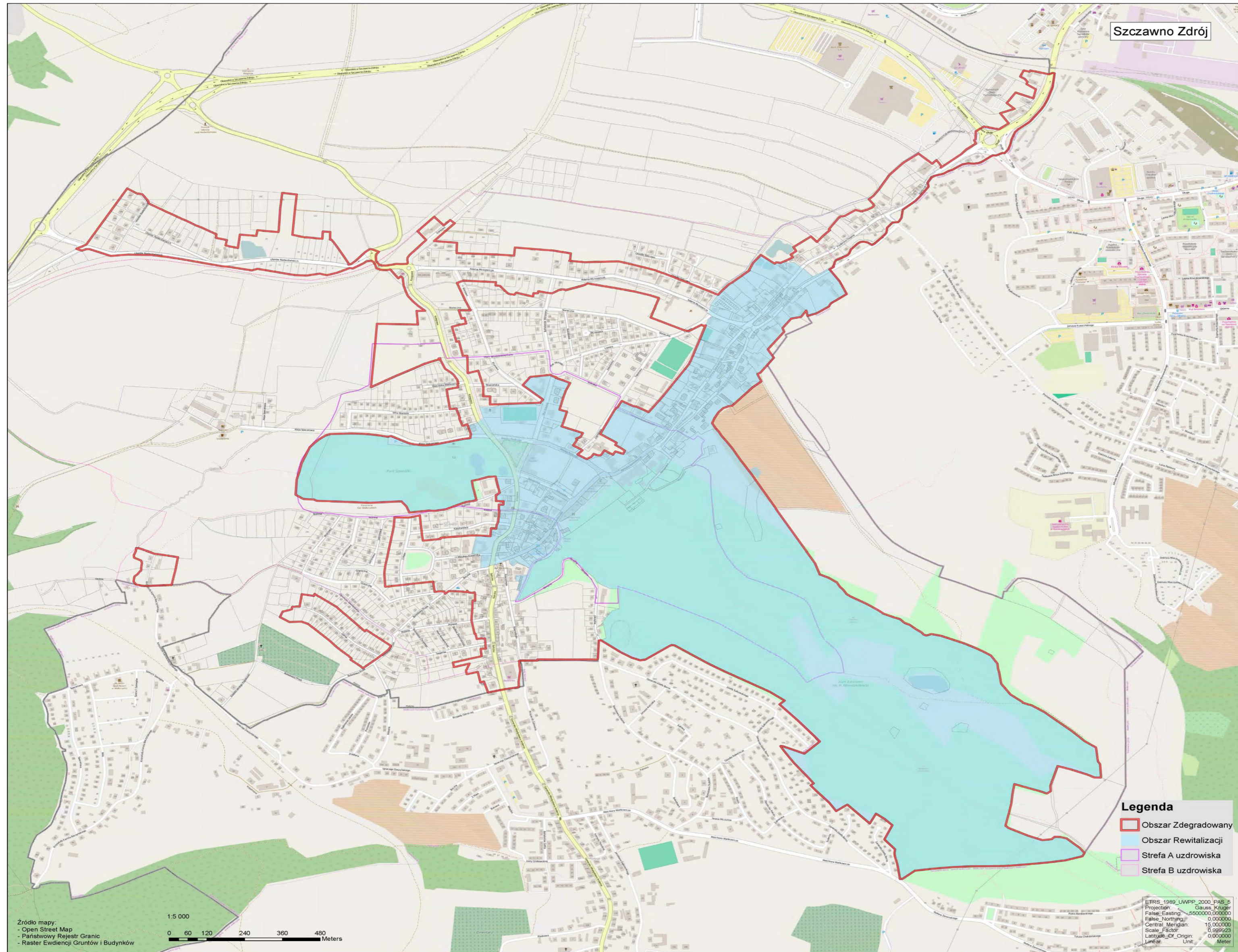
§ 3. Ustanawia się na rzecz Uzdrowskiej Gminy Miejskiej Szczawno-Zdrój prawo pierwokupu wszystkich nieruchomości położonych na obszarze rewitalizacji.

§ 4. Wykonanie uchwały powierza się Burmistrzowi Szczawna-Zdroju.

§ 5. Uchwała wchodzi w życie po upływie 14 dni od dnia ogłoszenia w Dzienniku Urzędowym Województwa Dolnośląskiego i podlega opublikowaniu na tablicy ogłoszeń Urzędu Miejskiego oraz w Biuletynie Informacji Publicznej.

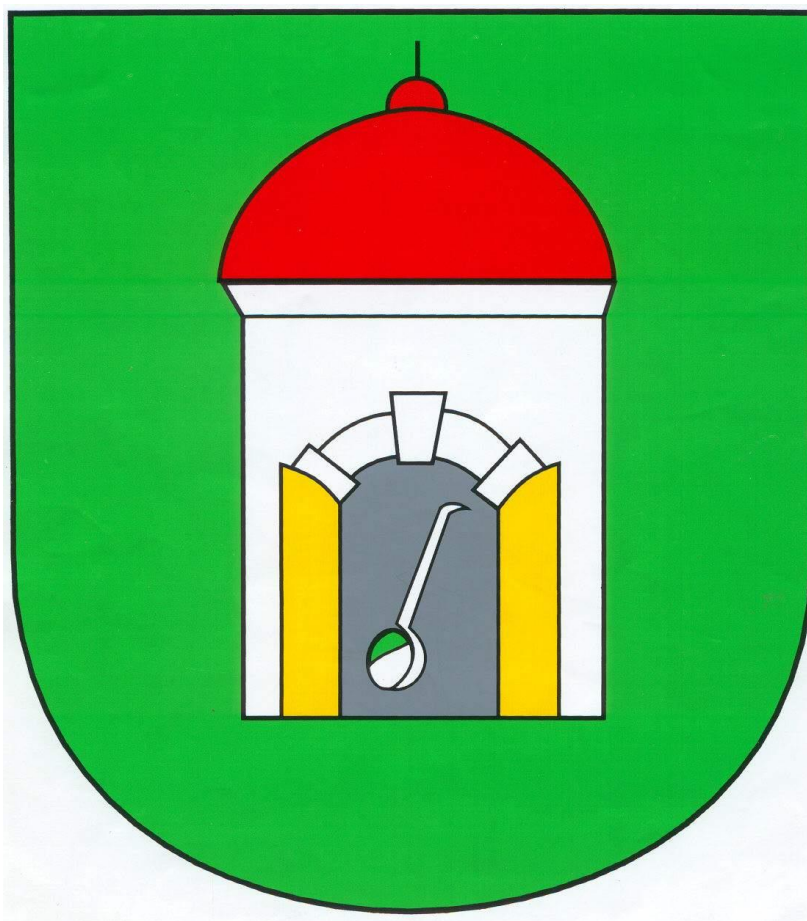
Przewodnicząca Rady Miejskiej:

R. Bukowska-Mucha



„Załącznik Nr 1 do Uchwały
Nr XXVI/56/16
Rady Miejskiej w Szczawnie-Zdroju
z dnia 12 października 2016 r.”.

Diagnoza obszaru zdegradowanego i obszaru rewitalizacji



Spis treści

Wstęp	3
Metodologia identyfikacji stanu kryzysowego oraz wyznaczania obszaru rewitalizacji.....	4
Wyniki diagnozy stanu kryzysowego w gminie	11
Spis map	21
Spis tabel	21
Spis diagramów	21
Spis załączników	21

WSTĘP

Działania rewitalizacyjne w Polsce mogą być realizowane na podstawie Ustawy o rewitalizacji (Ustawa) z dnia 9 października 2015 r. oraz Wytycznych (wytyczne MIR) w zakresie rewitalizacji w programach operacyjnych na lata 2014 – 2020 z dnia 3 lipca 2015 r.

Ma to swoje odzwierciedlenie w zakresie metodologii identyfikacji obszaru zdegradowanego, na którym występują zjawiska kryzysowe oraz wyznaczenia obszaru rewitalizacji. W związku z powyższym przyjęto, że:

1. **Sfera.** Jest to zbiór obszarów problemowych dotyczących zjawisk społecznych, gospodarczych, środowiskowych, przestrzenno – funkcjonalnych oraz technicznych.
2. **Obszary problemowe.** Występujące w ramach sfer zjawiska problemowe:
 - a. Sfera społeczna: bezrobocie, ubóstwo, przestępczość, niski poziom edukacji lub kapitału społecznego, niewystarczający poziom uczestnictwa w życiu publicznym i kulturalnym
 - b. Sfera gospodarcza: niski stopień przedsiębiorczości, słaba kondycja lokalnych przedsiębiorstw
 - c. Sfera środowiskowa: przekroczenia standardów, jakości środowiska, obecności odpadów stwarzających zagrożenie dla życia, zdrowia, ludzi bądź stanu środowiska
 - d. Sfera przestrzenno – funkcjonalna: niewystarczające wyposażenie w infrastrukturę techniczną i społeczną, brak dostępu do podstawowych usług lub ich niskiej, jakości, niedostosowanie rozwiązań urbanistycznych do zmieniających się funkcji obszaru, niskiego poziomu obsługi komunikacyjnej, deficyt lub niska, jakość terenów publicznych
 - e. Sfera techniczna: degradacja stanu technicznego obiektów budowlanych, w tym o przeznaczeniu mieszkaniowym oraz brak funkcjonowania rozwiązań technicznych umożliwiających efektywne korzystanie z obiektów budowlanych, w szczególności w zakresie energooszczędności i ochrony środowiska
3. **Stan kryzysowy.** Sytuacja, w której występuje koncentracja negatywnych zjawisk w sferze społecznej współwystępująca wraz z negatywnymi zjawiskami, w co najmniej jednej z następujących sfer: gospodarczej, środowiskowej, przestrzenno-funkcjonalnej oraz technicznej.

4. **Obszar zdegradowany.** Teren w gminie, na którym zidentyfikowano stan kryzysowy. Obszar zdegradowany może być podzielony na podobszary, w tym podobszary nieposiadające ze sobą wspólnych granic pod warunkiem stwierdzenia sytuacji kryzysowej na każdym z podobszarów.
5. **Obszar rewitalizacji.** Teren w gminie obejmujący całość lub część obszaru zdegradowanego, cechującego się:
- Szczególną koncentracją negatywnych zjawisk (dot. Obszarów problemowych),
 - Istotnym znaczeniem dla rozwoju lokalnego gminy w zakresie rewitalizacji.
 - Obszar rewitalizacji może być podzielony na podobszary, w tym podobszary nieposiadające ze sobą wspólnych granic, lecz nie może obejmować terenów większych niż **20%** powierzchni gminy oraz zamieszkałych przez więcej niż **30%** mieszkańców całej gminy.

METODOLOGIA IDENTYFIKACJI STANU KRYZYSOWEGO ORAZ WYZNACZANIA OBSZARU REWITALIZACJI.

Identyfikacja stanu kryzysowego w gminie polegała na analizie poszczególnych obszarów problemowych z wykorzystaniem charakterystycznych dla nich mierników rozwoju. Ustalenie mierników odbyło się na podstawie propozycji przedstawionej przez firmę doradczą przygotowującą PR.

W celu uzgodnienia metodologii pracy związanej z gromadzeniem danych w dniu 19-05-2016r. zorganizowano spotkanie, w którym uczestniczyli przedstawiciele instytucji zaangażowanych w gromadzenie danych niezbędnych do przeprowadzenia analizy sytuacji w gminie. W trakcie spotkania omówiono zaproponowane do analizy mierniki rozwoju i poddano je dyskusji. W wyniku zgłoszonych uwag ustalono ostateczną listę 104 mierników w ramach 17 obszarów problemowych. Poniżej w tabeli przedstawiono przykłady mierników w każdym z obszarów problemowych.

Tabela 1. Lista przykładowych mierników wykorzystywanych w celu identyfikacji występowania stanu kryzysowego w gminie.

Lp.	Obszar problemowy	Miernik rozwoju	Źródło informacji
1	Bezrobocie	Liczba osób długotrwale bezrobotnych	Powiatowy Urząd Pracy (PUP)
2	Ubóstwo	Liczba osób korzystających z pomocy społecznej	Ośrodek Pomocy Społecznej
3	Przestępczość	Liczba wykroczeń społecznie uciążliwych	Policja
4	Niski poziom edukacji	Liczba uczniów szkół podstawowych i gimnazjów niepromowanych do kolejnej klasy	Szkoły
5	Niski poziom kapitału społecznego	Liczba NGO's realizujących zadania zlecone przez gminę	Urząd Miasta/Gminy
6	Niewystarczającego poziomu uczestnictwa w życiu publicznym i kulturalnym	Liczba osób uczestniczących w bezpłatnych oraz płatnych zajęciach organizowanych przez samorządowe instytucje kultury	Urząd Miasta/Gminy Instytucje Kultury
7	Niski stopień przedsiębiorczości	Liczba podmiotów gospodarczych płacących podatek dochodowy (PIT + CIT)	<ul style="list-style-type: none"> • Urząd Statystyczny • Urząd Skarbowy
8	Słaba kondycja ekonomiczna przedsiębiorstw	Liczba podmiotów gospodarczych, które zgłosiły zakończenie działalności gospodarczej	<ul style="list-style-type: none"> • Urząd Statystyczny • Urząd Miasta/Gminy
9	Przekroczenie standardów jakości środowiska	Występowanie obszarów wymagających rekultywacji	Urząd Miasta/Gminy

10	Obecność odpadów stanowiących zagrożenie dla życia, zdrowia ludzi, stanu środowiska.	Liczba obiektów budowlanych pokrytych/izolowanych azbestem	Urząd Miasta/Gminy
11	Niewystarczające wyposażenie w Infrastrukturę techniczną i społeczną lub jej zły stan techniczny	Dostęp do placów zabaw	<ul style="list-style-type: none"> • Zakłady Usług Komunalnych • Urząd Miasta/Gminy (PGN)
12	Brak dostępu do podstawowych usług lub ich niska jakość	Liczba dzieci w wieku 3-5 lat objętych wychowaniem przedszkolnym	Urząd Miasta/Gminy
13	Niski poziom obsługi komunikacyjnej	Liczba połączeń z przystanków komunikacji zbiorowej w promieniu 1000 m od ulicy w mieście lub występowanie przystanku komunikacji zbiorowej w miejscowości (wieś)	<ul style="list-style-type: none"> • Urząd Miasta/Gminy • Starostwo Powiatowe Operatorzy Samochodowego Transportu Zbiorowego
14	Niedobór lub niska jakość terenów publicznych	Liczba publicznych miejsc parkingowych	<ul style="list-style-type: none"> • Urząd Miasta/Gminy
15	Degradacja stanu technicznego obiektów budowlanych, w tym o przeznaczeniu mieszkaniowym	Liczba wydanych nakazów rozbiórki obiektów budowlanych z powodu złego stanu technicznego	<ul style="list-style-type: none"> • Powiatowy Nadzór Budowlany
16	Degradacja stanu technicznego obiektów budowlanych, w tym o przeznaczeniu mieszkaniowym	Liczba osób, którym obniżono wysokość podatku od nieruchomości z uwagi na zły stan techniczny obiektu budowlanego	<ul style="list-style-type: none"> • Urząd Miasta/Gminy Jednostki

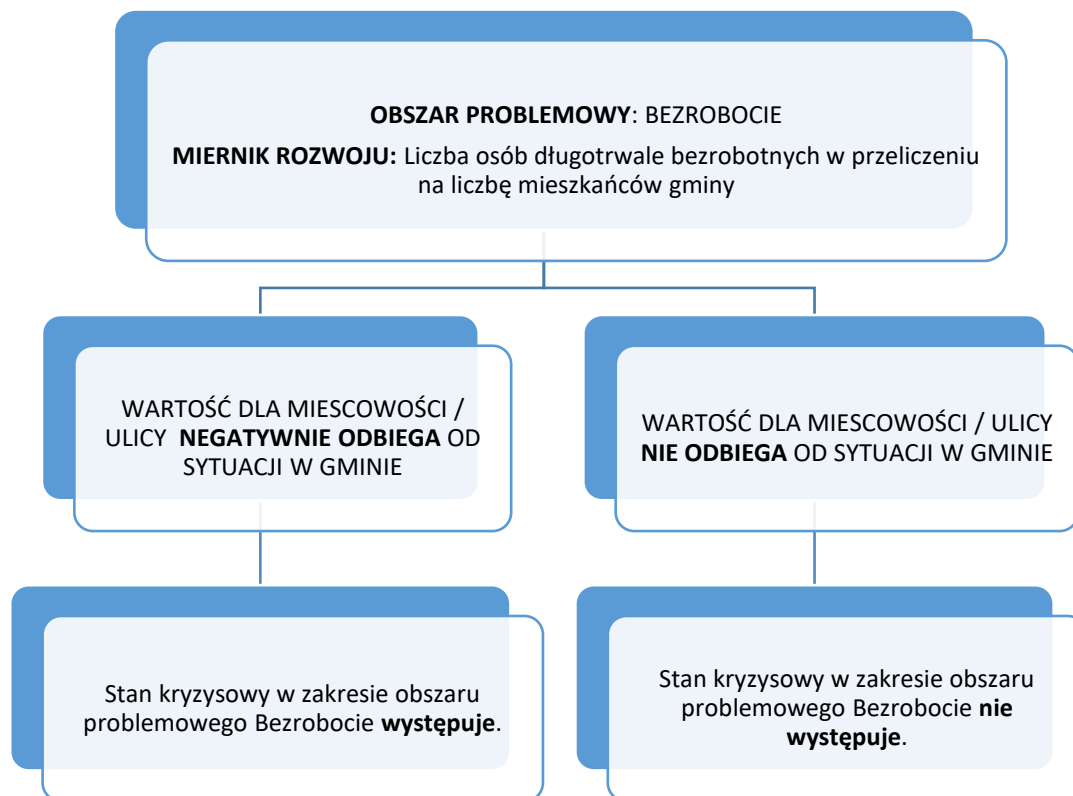
17	Niefunkcjonowanie rozwiązań technicznych umożliwiających efektywne korzystanie z obiektów budowlanych, w szczególności w zakresie energooszczędności i ochrony środowiska	Dostęp do sieci ciepłowniczych	<ul style="list-style-type: none">• Urząd Miasta/Gminy• (PGN)• Zakład Ciepłowniczy
----	---	--------------------------------	--

Źródło: opracowanie własne

Kolejnym etapem gromadzenia danych było wystąpienie do podmiotów dysponujących informacjami z wnioskiem o ich udostępnienie w szczególności do poziomu ulicy (dane za okres 2013 – 2015).

Po uzyskaniu wartości mierników przystąpiono do ich analizy i identyfikacji obszarów zdegradowanego i rewitalizowanego. Przyjęto założenie, że do dalszych prac kwalifikują się co do zasady te tereny (ulice i obszary niezamieszkałe), w których stwierdzono, że wartości mierników rozwoju odbiegają w sposób negatywny od wartości charakterystycznych dla całego obszaru gminy. Najczęściej wykorzystywaną wartością charakterystyczną dla gminy była wartość miernika w przeliczeniu na jednego mieszkańca gminy porównywana z wartością w przeliczeniu na jednego mieszkańca ulicy.

Diagram 1. Metodologia identyfikacji ulic, na których występują zjawiska kryzysowe na przykładzie obszaru problemowego bezrobocia.



Źródło: opracowanie własne

Stanowiło to podstawę do dalszej identyfikacji obszarów zdegradowanych. W tym celu wykorzystano narzędzie w postaci matrycy obszaru zdegradowanego identyfikującej występowanie stanu kryzysowego, przygotowanej dla każdej Sfery. Matryca prezentuje informacje o występowaniu sytuacji kryzysowej z dokładnością do ulicy. Przyjęto założenie, że jeżeli co najmniej jeden miernik rozwoju na ulicy odbiega negatywnie od wartości charakterystycznej dla całej gminy to na tym terenie występuje negatywne zjawisko w zakresie danego obszaru problemowego. Poniżej przedstawiono wycinek przykładowej matrycy dla Sfery społecznej.

Tabela 2. Przykładowa matryca obszarów problemowych

SFERA SPOŁECZNA								
OBSZAR PROBLEMOWY			BEZROBOCIE ¹		Stan Kryzysowy (1 - TAK, 0 - NIE)	UBÓSTWO		Stan Kryzysowy (1 - TAK, 0 - NIE)
L.p.	MIEJSCOWOŚĆ	ULICA	Liczba osób długotrwale bezrobotnych	Liczba osób długotrwale bezrobotnych z wykształceniem podstawowym		Korzystający z pomocy społecznej	Świadczenia pomocy społecznej	
					1.			Miejscowość
2.	Miejscowość	Ulica	0	0	0	0	0	0
3.	Miejscowość	Ulica	0	1	1	1	1	1
4.	Miejscowość	Ulica	0	0	0	0	0	0
5.	Miejscowość	Ulica	0	1	1	1	0	1
6.	Miejscowość	Ulica	0	0	0	0	0	0
7.	Miejscowość	Ulica	1	0	1	0	0	0
8.	Miejscowość	Ulica	1	1	1	0	0	0

Źródło: opracowanie własne

Uznając kryteria z Ustawy i Wytycznych jako podstawowe założenie do dalszych prac przeprowadzono analizę wszystkich matryc dla wszystkich sfer i wyszczególniono te ulice w gminie, dla których spełnione zostały łącznie następujące warunki:

Dla obszarów zamieszkanymi:

1. Występuje sytuacja kryzysowa, w co najmniej 3 obszarach problemowych sfery społecznej na 5 analizowanych.
2. Występuje sytuacja kryzysowa w co najmniej jednej z pozostałych sfer.

Dla obszarów niezamieszkanymi:

Wymóg występowania negatywnych zjawisk społecznych, jako niezbędny dla wyznaczenia obszaru zdegradowanego, a w jego ramach obszaru rewitalizacji, w sposób jasny wskazuje, że obszarem zdegradowanym musi być obszar co do zasady zamieszkały. Wynika to z samej definicji rewitalizacji, która stanowi kompleksowy proces odnowy adresowany w zasadniczej części negatywnym zjawiskom społecznym. Uznanie obszarów niezamieszkanymi za element obszaru rewitalizacji jest jednak możliwe wyłącznie w przypadku, gdy już na wczesnym etapie

¹ Cyfra 1 w tabeli oznacza, że wartość miernika rozwoju w danym obszarze problemowym odbiega negatywnie od sytuacji w gminie.

rewitalizacji można stwierdzić, że planowane tam działania przyczynią się do przeciwdziałania negatywnym zjawiskom społecznym. W związku z powyższym uznano, że w przypadku terenów niezamieszkanym musiały być spełnione łącznie 3 warunki:

1. Występuje sytuacja kryzysowa, w co najmniej 1 obszarze problemowym sfery społecznej, co może potwierdzać występowanie problemów w innych sferach,
2. Występuje sytuacja kryzysowa w co najmniej jednej z pozostałych sfer,
3. Zidentyfikowano działania, których realizacja na obszarze niezamieszkanym może przyczynić się do poprawy sytuacji w sferze społecznej.

Zestawienie matryc wszystkich sfer, obszarów problemowych i mierników rozwoju pozwoliło na identyfikację obszaru zdegradowanego, który został przedstawiony również w formie graficznej na mapie i był podstawą do określenia obszaru rewitalizacji.

Ponadto dla obszarów niezamieszkanym dokonano oceny jakościowej występowania działań przyczyniających się do poprawy sytuacji w sferze społecznej.

Dla identyfikacji Obszaru rewitalizacji przyjęto następujące założenia:

1. Musi występować szczególna koncentracja negatywnych zjawisk:
 - a. W obszarze zamieszkanym - do dalszej analizy brano pod uwagę ulice, na których sytuacja kryzysowa występowała w co najmniej 3 obszarach problemowych sfery społecznej oraz w co najmniej 2 z pozostałych sfer.
 - b. W obszarze niezamieszkanym do dalszej analizy brano pod uwagę tereny gdzie występuje sytuacja kryzysowa w sferze społecznej oraz w co najmniej 2 z pozostałych sfer
2. Obszar rewitalizacji musi charakteryzować się istotnym znaczeniem dla rozwoju lokalnego gminy.

Wyznaczone w ten sposób ulice stworzyły ramę dla ustalenia obszaru rewitalizacji, dla którego następnie przeliczono wszystkie wskaźniki w celu ich ponownej weryfikacji oraz sprawdzono spełnienie kryteriów:

1. Powierzchnia obszaru rewitalizacji nie większa niż **20%** powierzchni całej gminy
2. Obszar rewitalizacji zamieszkiwany przez nie więcej niż **30%** mieszkańców całej gminy.

WYNIKI DIAGNOZY STANU KRYZYSOWEGO W GMINIE

Analiza obejmowała teren całego miasta ze szczegółowością do poziomu ulicy. Badaniem zostało objętych łącznie 57 ulic znajdujących się na terenie Szczawna – Zdroju oraz Park Szwedzki i Park Zdrojowy, które są terenami niezamieszkanymi oddziałującymi na obszar rewitalizacji.

Sfera społeczna.

W ramach pięciu obszarów problemowych badanych na podstawie 23 mierników zidentyfikowano występowanie negatywnych zjawisk w ramach:

- 5 obszarów problemowych – na 5 ulicach
- 4 obszarów problemowych – na 9 ulicach
- 3 obszarów problemowych – na 7 ulicach

Szczególnym natężeniem negatywnych zjawisk charakteryzowała się ulice: Kolejowa, Tadeusza Kościuszki, Henryka Sienkiewicza, Juliusza Słowackiego, Zacisze. Negatywne zjawiska społeczne występują we wszystkich 5 analizowanych obszarach problemowych.

Sfera gospodarcza

W sferze gospodarczej, dwa obszary problemowe badane były na podstawie 5 mierników. Negatywne odchylenia mierników w odniesieniu do wartości dla całej gminy, odnotowano w:

- 2 obszarach problemowych – na 5 ulicach
- 1 obszarze problemowym – na 47 ulicach

Szczególnym natężeniem negatywnych zjawisk charakteryzowały się ulice: Henryka Sienkiewicza, Okrężna, Nizinna, Adama Mickiewicza.

Sfera środowiskowa

W sferze środowiskowej, dwa obszary problemowe badane były na podstawie 3 mierników. Negatywne odchylenia mierników w odniesieniu do wartości dla całej gminy, w obu analizowanych obszarach problemowych (przekroczeniem standardów jakości środowiska oraz obecnością odpadów stwarzających zagrożenie dla życia, zdrowia, ludzi lub stanu środowiska), odnotowano na:

- 2 obszarach problemowych – na 5 ulicach
- 1 obszarze problemowym – na 22 ulicach.

Szczególnym natężeniem negatywnych zjawisk charakteryzowały się ulica Juliusza Słowackiego, Solicka, Równoległa, Ogrodowa.

Sfera przestrzenno – funkcjonalna

W sferze przestrzenno – funkcjonalnej, 5 obszarów problemowych badanych były na podstawie 13 mierników. Negatywne odchylenia mierników w odniesieniu do wartości dla całej gminy, zidentyfikowano w ramach:

- 5 obszarów problemowych – na 5 ulicach
- 4 obszarów problemowych – na 16 ulicach
- 3 obszarów problemowych – na 19 ulicach

Szczególnym natężeniem negatywnych zjawisk charakteryzowały się ulice: Zacisze, Krótka, Mikołaja Kopernika, Graniczna, Fryderyka Chopina.

Sfera techniczna

W sferze technicznej dwa obszary problemowe badane były na podstawie 6 mierników. Negatywne odchylenia mierników w odniesieniu do wartości dla całej gminy, odnotowano w:

- 2 obszarach problemowych – na 14 ulicach
- 1 obszarze problemowym – na 9 ulicach

Szczególnym natężeniem negatywnych zjawisk charakteryzowały się ulice: Krzysztofa Kamila Baczyńskiego, Boczna, Kolejowa, Tadeusza Kościuszki, Krótka, Ogrodowa, Okrężna, Ignacego Potockiego, Równoległa, Henryka Sienkiewicza, Juliusza Słowackiego, Solicka, Wojska Polskiego, Zacisze.

Obszar zdegradowany

Zgodnie z przyjętą metodologią – stan kryzysowy i Obszary zdegradowane obejmują teren, którego ramy wyznacza 20 ulic oraz parki (Park Szwedzki i Park Zdrojowy). Dodatkowo stwierdzono, że na terenie Parku Szwedzkiego i Parku Zdrojowego planowane są działania, które przyczynią się do przeciwdziałania negatywnym zjawiskom społecznym tzn.:

- Rewitalizacja Wieży „Anny”,
- Rewitalizacja zabytkowej muszli koncertowej,
- Odbudowa spalonego amfiteatru,
- Modernizacja pomieszczeń sanitarnych w Parku Zdrojowym ,
- Rozbudowa systemu monitoringu na terenie parków,
- Poprawa jakości oświetlenia parków,
- Rewaloryzacja szaty roślinnej oraz gospodarka drzewostanem,
- Rewitalizacja zabytkowej hali spacerowej,
- Poprawa jakości ścieżek na terenie Parku Zdrojowego,
- Rewitalizacja obiektów małej architektury na terenie parków,
- Doposażenie parków w nowe elementy małej architektury

Oczekiwany efekt społeczny wyżej wymienionych działań to:

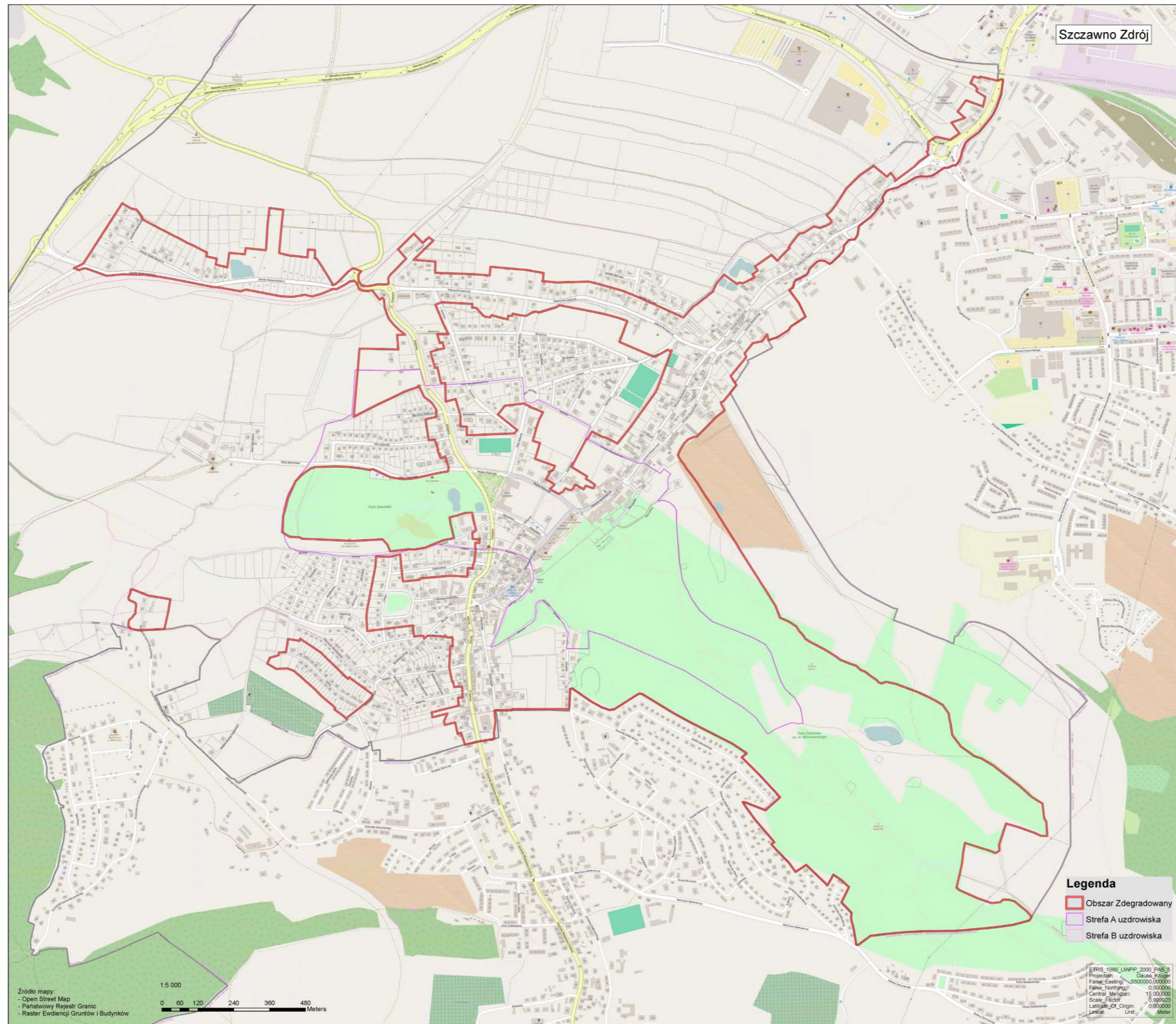
- zmniejszenie poziomu przestępczości na terenie parków, które negatywnie oddziałuje na mieszkańców i gości;
- podniesienie atrakcyjności produktu uzdrowskiego oferowanego na obszarze zdegradowanym, co w konsekwencji przyczyni się do rozwoju gospodarczego generującego nowe miejsca pracy i zmniejszenia problemu bezrobocia i związanych z nim negatywnych zjawisk społecznych. Poniżej zaprezentowano matrycę Stanu kryzysowego oraz mapę Obszaru zdegradowanego²

² Należy zaznaczyć, że na Obszarze zdegradowanym występują również ulice, nie dotknięte problemami w skali przyjętej w metodologii. Wynika to z naturalnego faktu alokacji stanu kryzysowego i braku możliwości przestrzennego wyznaczenia Obszaru zdegradowanego wyłącznie te tereny przylegającym do ulic.

Tabela 3. Weryfikacja kryterium wyznaczenia Obszaru zdegradowanego w zakresie występowania sytuacji kryzysowej.

L.p.	Ulica	Sfera społeczna	Sfera gospodarcza	Sfera środowiskowa	Sfera przestrzenna-funkcjonalna	Sfera techniczna
		2015	2015	2015	2015	2015
1	3 Maja	4	2	0	4	0
2	Krzysztofa Kamila Baczyńskiego	4	1	1	4	2
3	Boczna	4	1	1	4	2
4	Fryderyka Chopina	4	1	1	5	1
5	Górna	4	1	0	4	0
6	Kolejowa	5	0	1	2	2
7	Mikołaja Kopernika	3	1	1	5	1
8	Tadeusza Kościuszki	5	1	1	2	2
9	Gen. Józefa Łączyńskiego	4	1	2	3	1
10	Adama Mickiewicza	4	2	1	3	1
11	Ofiar Katynia	3	1	0	2	1
12	Okrężna	3	2	1	3	2
13	Pocztowa	3	1	0	3	0
14	Równoległa	4	1	2	3	2
15	Henryka Sienkiewicza	5	2	1	2	2
16	Juliusza Słowackiego	5	1	2	3	2
17	Solicka	4	1	2	2	2
18	Ułanów Nadwiślańskich	3	1	0	4	0
19	Wojska Polskiego	3	1	1	3	2
20	Zacisze	5	1	1	5	2
21	Park Szwedzki i Zdrojowy (tereny niezamieszkałe)	1	0	0	2	1

Źródło: opracowanie własne



Źródło: opracowanie własne na podstawie open street map

Obszar rewitalizacji

Zidentyfikowane Obszary zdegradowane obejmują znaczną część powierzchni gminy, a liczba osób zamieszkujących tereny w stanie kryzysowym wynosi ok. 66,23% wszystkich mieszkańców gminy i znacząco przekracza dopuszczalny limit 30%. W związku z powyższym przeprowadzono dalszą delimitację zgodnie z przyjętą metodologią.

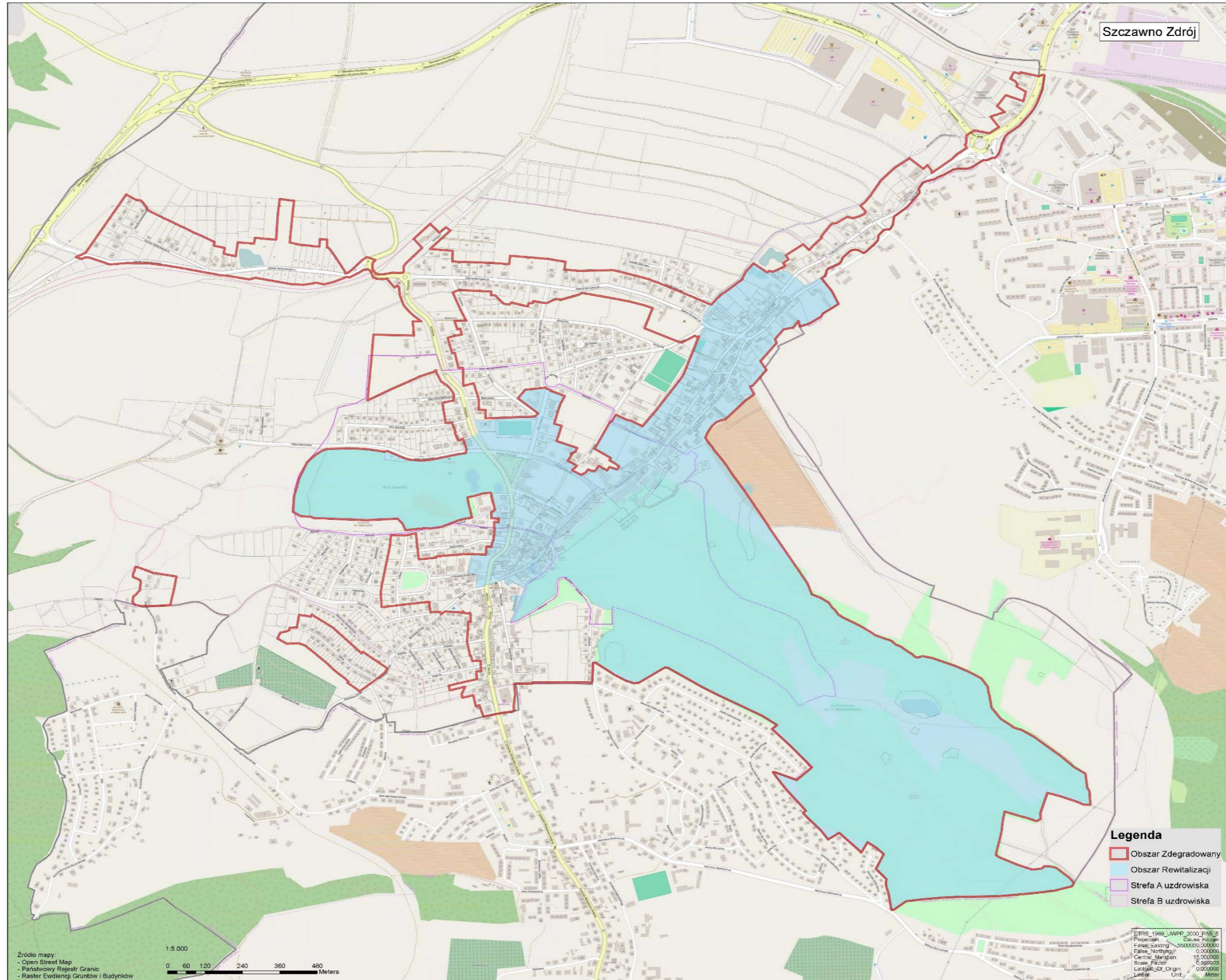
W ten sposób zostało zidentyfikowanych 11 ulic, które cechują się szczególną koncentracją negatywnych zjawisk i dużą skalą potrzeb rewitalizacyjnych oraz dwa parki: Szwedzki oraz Zdrojowy. Poniżej w macyzy przedstawiono weryfikację spełnienia kryterium szczególnej koncentracji negatywnych zjawisk przyjętych w metodologii.

Tabela 4. Weryfikacja kryterium wyznaczenia Obszaru rewitalizacji w zakresie szczególnej koncentracji zjawisk kryzysowych.

L.p.	Ulica	Sfera społeczna	Sfera gospodarcza	Sfera środowiskowa	Sfera przestrzenno-funkcjonalna	Sfera techniczna	RAZEM 5 sfer
		2015	2015	2015	2015	2015	2015
1	Kolejowa	5	0	1	2	2	10
2	Tadeusza Kościuszki	5	1	1	2	2	11
3.	Narciarska	1	1	0	3	0	5
4	Ofiar Katynia	3	1	0	2	1	7
5	Pocztowa	3	1	0	3	0	7
6	Ignacego Potockiego	2	1	1	4	2	10
7	Ratuszowa	2	1	1	2	0	6
8	Henryka Sienkiewicza	5	2	1	2	2	12
9	Juliusza Słowackiego	5	1	2	3	2	13
10	Wojska Polskiego	3	1	1	3	2	10
11	Zacisze	5	1	1	5	2	14
12	Park Szwedzki i Zdrojowy (tereny niezamieszkałe)	1	0	0	2	1	4

Źródło: opracowanie własne

Mapa 2. Obszar rewitalizacji



Źródło: opracowanie własne na podstawie open street map

Następnie dokonano weryfikacji kryterium dot. istotnego znaczenia Obszaru rewitalizacji dla rozwoju lokalnego. Identyfikacja terenów o szczególnym natężeniu zjawisk kryzysowych wykazała, iż koncentrują się one w pobliżu strefy uzdrowskiej A Szczawna - Zdroju. Wyprowadzenie tych terenów ze stanu kryzysowego jest zgodne z celami Strategia Rozwoju Uzdrowskiej Gminy Miejskiej Szczawno-Zdrój. Wynika to z określonej w dokumencie wizji tzn. „Równoległy rozwój tradycyjnej funkcji uzdrowsko-wypoczynkowej z nową funkcją kulturalną, turystyczną i sportową – podstawą rozwoju społeczno-gospodarczego miasta” oraz priorytetów:

- II. Dalszy rozwój charakteru turystyczno-wypoczynkowo-rekreacyjnego gminy.
- III. Poprawa stanu technicznego zasobów komunalnych oraz ich rewaloryzacja i rewitalizacja z dostosowaniem przestrzeni osadniczej dla potrzeb niepełnosprawnych.
- IV. Promocja przedsiębiorczości oraz rozwój małych i średnich przedsiębiorstw.

Można z całą pewnością stwierdzić, że działania zmierzające do wyprowadzenia Obszaru rewitalizacji ze stanu kryzysowego przyczynią się do poprawy wizerunku uzdrowska (w szczególności strefy uzdrowskiej A) oraz podniesienia atrakcyjności uzdrowskiego produktu Szczawna – Zdroju.

W konsekwencji powinno to doprowadzić do zwiększenia liczby osób odwiedzających Obszar rewitalizacji, ożywienia gospodarczego, tworzenia nowych miejsc pracy, zmniejszenia bezrobocia i negatywnych zjawisk z tym związanych. Reasumując planowane efekty rewitalizacji są w pełni zgodne z ustaleniami Strategii rozwoju i mają pozytywny wpływ na rozwój lokalny.

W związku z tym, że na Obszarze rewitalizacji występują również ulice nie objęte stanem kryzysowym³ dokonano przeliczenia wartości mierników rozwoju dla całego obszaru, aby ustalić czy wynikający z Ustawy wymóg występowania problemów w sferze w społecznej współwystępujących z problemami w co najmniej jednej z pozostałych sfer został spełniony. Poniżej przedstawiono wyniki analizy.

³ Należy zaznaczyć, że na Obszarze rewitalizacji występują również ulice, nie dotknięte problemami w skali przyjętej w metodologii. Wynika to z naturalnego faktu alokacji stanu kryzysowego i braku możliwości przestrzennego wyznaczenia Obszaru rewitalizacji wyłącznie te tereny przylegającym do ulic.

Tabela 5. Porównanie wartości mierników dla gminy i obszaru rewitalizacji.

Sfera	Nazwa miernika	Wartość dla gminy	Wartość dla obszaru rewitalizacji
SPOŁECZNA	Procentowy udział osób długotrwale bezrobotnych w ogóle osób bezrobotnych	45,63%	47,06%
	Procentowy udział osób bezrobotnych bez kwalifikacji w ogóle osób bezrobotnych	12,62%	13,24%
	Procent osób korzystających z pomocy społecznej	7,18%	12%
GOSPODARCZA	Procent podmiotów gospodarczych, które zgłosiły zakończenie działalności gospodarczej w stosunku na mieszkańca	0,75%	1,07%
	Procent podmiotów gospodarczych, które zgłosiły zawieszenie działalności gospodarczej w stosunku na mieszkańca	0,64%	0,95%
ŚRODOWISKOWA	Procentowy udział budynków ogrzewanych z innych źródeł niż sieć ciepłownicza lub sieć gazowa w stosunku do wszystkich budynków	12%	33%
	Procentowy udział obiektów budowlanych pokrytych/ izolowanych azbestem	2%	3%
PRZESTRZENNO-FUNKCJONALNA	Procentowy udział budynków niepodłączonych do sieci ciepłowniczej	12%	35%

TECHNICZNA	Procent budynków wymagających termomodernizacji w stosunku do wszystkich budynków.	11%	31%
	Procent budynków mieszkalnych wymagających termomodernizacji w stosunku do wszystkich budynków.	11%	37%

Źródło: opracowanie własne na podstawie danych gminy

Na zakończenie dokonano weryfikacji kryterium dot. powierzchni oraz liczby mieszkańców.

Teren całej gminy obejmuje powierzchnię 1474 ha z czego wyznaczony Obszar rewitalizacji to 162 ha, co stanowi 10,99% powierzchni całej gminy. Warunek wynikający z ustawy został spełniony.

Na obszarze wyznaczonym do rewitalizacji zamieszkuje łącznie 1677 osób, co stanowi 29,8% wszystkich mieszkańców gminy. Warunek wynikający z ustawy został spełniony.

Spis map

Mapa 1. Obszary zdegradowany na terenie	15
Mapa 2. Obszar rewitalizacji	17

Spis tabel

Tabela 1. Lista przykładowych mierników wykorzystywanych w celu identyfikacji występowania stanu kryzysowego w gminie.	5
Tabela 2. Przykładowa matryca obszarów problemowych.....	9
Tabela 3. Weryfikacja kryterium wyznaczenia Obszaru zdegradowanego w zakresie występowania sytuacji kryzysowej.	14
Tabela 4. Weryfikacja kryterium wyznaczenia Obszaru rewitalizacji w zakresie szczególnej koncentracji zjawisk kryzysowych.	16
Tabela 5. Porównanie wartości mierników dla gminy i obszaru rewitalizacji.	19

Spis diagramów

Diagram 1. Metodologia identyfikacji ulic, na których występują zjawiska kryzysowe na przykładzie obszaru problemowego bezrobocia.	8
---	---

Spis załączników

Załącznik 1. Analiza gminy w zakresie występowania stanu kryzysowego	
Załącznik 2. Wyniki analizy - Sfera społeczna	
Załącznik 3. Wyniki analizy - Sfera gospodarcza	
Załącznik 4. Wyniki analizy - Sfera środowiskowa	
Załącznik 5. Wyniki analizy - Sfera funkcjonalno-przestrzenna	
Załącznik 6. Wyniki analizy - Sfera techniczna	

Załącznik 1. Analiza gminy w zakresie występowania stanu kryzysowego

		Sfera społeczna	Sfera gospodarcza	Sfera środowiskowa	Sfera przestrzenno-funkcjonalna	Sfera techniczna	RAZEM 5 sfer
L.p.	Ulica	2015	2015	2015	2015	2015	2015
1	3 Maja	4	2	0	4	0	10
2	Akacyjowa	1	1	0	4	0	6
3	Krzysztofa Kamila Baczyńskiego	4	1	1	4	2	12
4	Boczna	4	1	1	4	2	12
5	Bohaterów Warszawy	2	1	1	4	0	8
6	Bukowa	2	1	0	2	0	5
7	Fryderyka Chopina	4	1	1	5	1	12
8	Bolesława Chrobrego	2	1	1	3	0	7
9	Górna	4	1	0	4	0	9
10	Graniczna	2	1	1	5	1	10
11	Jarzębinowa	2	2	0	4	0	8
12	Jaśminowa	2	1	0	2	0	5
13	Jesionowa	2	1	0	3	0	6
14	Kasztanowa	1	1	1	4	0	7
15	Klonowa	2	0	0	3	0	5
16	Kolejowa	5	0	1	2	2	10
17	Marii Konopnickiej	2	1	0	3	0	6
18	Mikołaja Kopernika	3	1	1	5	1	11
19	Tadeusza Kościuszki	5	1	1	2	2	11
20	Krótka	2	1	1	5	2	11
21	Kwiatowa	2	1	0	2	0	5
22	Lipowa	2	0	0	3	0	5
23	Gen. Józefa Łączyńskiego	4	1	2	3	1	11
24	Adama Mickiewicza	4	2	1	3	1	11
25	Narciarska	1	1	0	3	0	5
26	Nizinna	1	2	1	4	0	8
27	Obróńców Westerplatte	2	1	1	4	0	8
28	Ofiar Katynia	3	1	0	2	1	7
29	Ogrodowa	2	1	2	4	2	11
30	Okólna	1	1	0	3	0	5
31	Okrężna	3	2	1	3	2	11
32	Osiedle Solicowo	2	1	0	2	0	5
33	Pocztowa	3	1	0	3	0	7
34	Księdza Jerzego Popiełuszki	2	1	0	4	0	7
35	Ignacego Potockiego	2	1	1	4	2	10

36	Bolesława Prusa	2	1	0	4	1	8
37	Ratuszowa	2	1	1	2	0	6
38	Równoległa	4	1	2	3	2	12
39	Różana	2	1	0	3	0	6
40	Saperów	2	1	1	3	1	8
41	Henryka Sienkiewicza	5	2	1	2	2	12
42	Marii Skłodowskiej-Curie	1	1	0	2	0	4
43	Słoneczna	2	0	1	2	0	5
44	Juliusza Słowackiego	5	1	2	3	2	13
45	Słowiańska	2	1	0	2	0	5
46	Solicka	4	1	2	2	2	11
47	Aleja Spacerowa	2	1	0	2	0	5
48	Wita Stwosza	1	1	0	3	0	5
49	Szczawieńska	2	1	0	2	0	5
50	Topolowa	1	1	0	2	0	4
51	Ułanów Nadwiślańskich	3	1	0	4	0	8
52	Melchiora Wańkowicza	1	1	0	3	0	5
53	Wczasowa	2	1	0	3	0	6
54	Wojska Polskiego	3	1	1	3	2	10
55	Plac Wolności	0	1	0	2	0	3
56	Zacisze	5	1	1	5	2	14
57	Stefana Żeromskiego	3	1	0	4	0	8
58	Park Szwedzki i Zdrojowy (tereny niezamieszkałe)	1	0	0	2	1	4

Źródło: opracowanie własne

Załącznik 2. Wyniki analizy - Sfera społeczna

L.p.	Ulica	Bezrobocie				Ubóstwo										Przestępczość				Edukacja		Uczestnictwo				Sfera społeczna RAZEM					
		Liczba osób bezrobotnych	Liczba osób długotrwale bezrobotnych	Liczba osób długotrwale bezrobotnych bez kwalifikacji		Korzystający z pomocy społecznej	Świadczenia pomocy społecznej	Korzystających z pomocy społecznej z powodu niepełnosprawności	Korzystających z pomocy społecznej z powodu przemocy w rodzinie	Korzystających z pomocy społecznej z potrzeby ochrony macierzyństwa i wielodzietności	Korzystających z pomocy społecznej z powodu długotrwałej choroby	Korzystających z pomocy społecznej z powodu bezradności w sprawach opiekuńczo-rodzinnych	Korzystających z pomocy społecznej z powodu alkoholizmu lub narkomanii	Korzystających z pomocy społecznej z powodu bezrobocia		Liczba wykroczeń społecznie uciążliwych	kradzież mienia	kradzież z włamaniem	rozbój i wymuszenia rozbójnicze	uszkodzenie mienia		Liczba uczniów z wynikami z egzaminu gimnazjalnego niższymi o 75% od średniej w gminie	Liczba uczniów szkół podstawowych i gimnazjów niepromowanych do kolejnej klasy		Frekwencja w wyborach samorządowych w 2014 r.		Liczba dzieci korzystających z usług oferowanych przez świetlice3	Liczba osób uczestniczących w bezpłatnych oraz płatnych zajęciach organizowanych przez samorządowe instytucje kultury	Liczba czynnych czytelników bibliotek publicznych		
1.	3 Maja	1	1	0	1	0	0	0	0	0	0	0	0	0	0	0	1	0	0	0	1	1	0	1	1	1	0	0	0	1	4
2.	Akacyjowa	0	0	0	0	0	0	0	0	0	0	0	0	0	0	0	0	0	0	0	0	0	0	1	1	1	1	1	1	1	1
3.	Krzysztofa Kamila Baczyńskiego	1	0	1	1	1	0	0	0	0	1	0	1	1	1	0	0	0	0	0	0	0	1	1	0	0	0	1	1	4	
4.	Boczna	1	1	0	1	1	1	0	0	1	0	0	0	1	1	0	0	0	0	0	1	0	0	0	1	1	0	0	1	4	
5.	Bohaterów Warszawy	0	0	0	0	0	0	0	0	0	0	0	0	0	0	0	1	0	0	0	1	0	0	0	0	1	0	0	1	2	
6.	Bukowa	1	0	0	1	0	0	0	0	0	0	0	0	0	0	0	0	0	0	0	0	0	0	0	1	1	1	1	1	2	
7.	Fryderyka Chopina	1	0	0	1	1	1	0	0	0	0	0	0	1	1	0	0	0	0	0	0	0	1	1	0	1	1	1	4		
8.	Bolesława Chrobrego	1	1	1	1	0	0	0	0	0	0	0	0	0	0	0	0	0	0	0	0	0	0	1	1	1	0	1	2		
9.	Górna	1	1	0	1	0	1	1	1	0	0	0	0	0	1	0	0	0	0	0	0	0	1	1	1	1	1	1	4		
10.	Graniczna	0	0	0	0	0	1	1	0	0	0	0	0	0	1	0	0	0	0	0	0	0	0	0	1	1	0	1	1	2	

11.	Jarzębinowa	0	0	0	0	0	1	1	0	0	0	0	0	1	1	0	0	0	0	0	0	0	0	0	1	1	0	1	1	2
12.	Jaśminowa	0	1	0	1	0	0	0	0	0	0	0	0	0	0	0	0	0	0	0	0	0	0	0	1	1	1	1	1	2
13.	Jesionowa	1	1	1	1	0	0	0	0	0	0	0	0	0	0	0	0	0	0	0	0	0	0	1	0	1	0	1	2	
14.	Kasztanowa	0	0	0	0	0	0	0	0	0	0	0	0	0	0	0	0	0	0	0	0	0	0	1	1	0	0	1	1	
15.	Klonowa	0	0	0	0	0	1	1	0	0	0	0	0	1	1	0	0	0	0	0	0	0	0	0	1	0	0	1	2	
16.	Kolejowa	0	0	1	1	0	0	0	1	0	0	0	0	0	1	0	1	0	1	0	1	1	0	1	0	1	1	1	1	5
17.	Marie Konopnickiej	1	1	0	1	0	0	0	0	0	0	0	0	0	0	0	0	0	0	0	0	0	0	1	0	1	1	1	2	
18.	Mikołaja Kopernika	1	1	0	1	0	1	1	0	0	1	0	0	0	1	0	0	0	0	0	0	0	0	1	1	0	0	1	3	
19.	Tadeusza Kościuszki	0	0	1	1	1	0	0	0	0	0	0	0	1	1	1	0	0	1	1	1	0	1	0	1	0	0	1	5	
20.	Krótką	0	0	0	0	0	1	1	0	0	0	0	0	1	0	0	0	0	0	0	0	0	0	1	1	1	0	1	2	
21.	Kwiatowa	0	1	0	1	0	0	0	0	0	0	0	0	0	0	0	0	0	0	0	0	0	0	1	1	1	1	1	2	
22.	Lipowa	0	0	0	0	0	1	0	0	0	0	0	0	1	0	0	0	0	0	0	0	0	0	1	1	0	0	1	2	
23.	Gen. Józefa Łączyńskiego	1	1	1	1	1	1	0	0	0	0	1	1	1	1	0	0	1	1	0	0	0	1	0	0	0	1	1	4	
24.	Adama Mickiewicza	1	0	1	1	0	0	1	1	1	1	0	1	0	0	0	0	0	0	1	1	1	1	1	1	1	0	1	4	
25.	Narciarska	0	0	0	0	0	0	0	0	0	0	0	0	0	0	0	0	0	0	0	0	0	0	1	0	1	1	1	1	
26.	Nizinna	0	0	0	0	0	0	0	0	0	0	0	0	0	0	0	0	0	0	0	0	0	0	1	1	1	0	1	1	
27.	Obrońców Westerplatte	0	0	0	0	0	1	1	0	0	0	0	0	1	0	0	0	0	0	0	0	0	0	1	1	0	1	1	2	
28.	Ofiar Katynia	0	1	0	1	1	0	1	0	0	0	0	0	1	0	0	0	0	0	0	0	0	0	0	1	0	1	1	3	
29.	Ogrodowa	0	0	0	0	0	1	1	0	0	1	0	0	0	1	0	0	0	0	0	0	0	0	1	1	0	0	1	2	
30.	Okólna	0	0	0	0	0	0	0	0	0	0	0	0	0	0	0	0	0	0	0	0	0	0	1	0	1	1	1	1	
31.	Okrężna	1	1	1	1	1	1	1	1	0	1	0	0	1	1	0	0	0	0	0	0	0	0	1	1	1	0	1	3	
32.	Osiedle Solicowo	1	0	0	1	0	0	0	0	0	0	0	0	0	0	0	0	0	0	0	0	0	0	1	1	1	1	1	2	
33.	Pocztowa	1	1	0	1	0	0	0	0	0	1	0	0	0	1	0	0	0	0	0	0	0	0	0	1	1	1	1	3	
34.	Księdza Jerzego Popiełuszki	1	0	0	1	0	0	0	0	0	0	0	0	0	0	0	0	0	0	0	0	0	0	1	1	1	1	1	2	
35.	Ignacego Potockiego	0	0	0	0	0	1	1	0	0	1	0	0	0	1	0	0	0	0	0	0	0	0	0	1	0	0	1	2	
36.	Bolesława Prusa	0	0	0	0	0	0	0	0	0	0	0	0	0	0	0	0	0	0	0	1	0	1	1	1	1	1	1	2	

37.	Ratuszowa	0	0	0	0	0	0	0	0	0	0	0	0	0	1	0	0	0	0	1	0	0	0	0	1	0	0	1	2		
38.	Równoległa	1	1	0	1	1	1	1	0	1	0	0	1	0	1	1	0	0	0	0	1	0	0	0	1	1	1	1	1	4	
39.	Różana	0	0	0	0	1	0	0	0	0	0	0	0	1	0	0	0	0	0	0	0	0	0	0	1	1	0	1	1	2	
40.	Saperów	0	0	0	0	0	1	1	1	0	1	0	0	1	1	0	0	0	0	0	0	0	0	0	1	1	0	0	1	2	
41.	Henryka Sienkiewicza	1	1	1	1	1	1	0	1	0	1	1	1	0	1	1	1	0	0	0	1	1	0	1	1	0	1	1	1	5	
42.	Marii Skłodowskiej-Curie	0	0	0	0	0	0	0	0	0	0	0	0	0	0	0	0	0	0	0	0	0	0	0	0	1	0	0	1	1	
43.	Słoneczna	0	0	0	0	0	1	0	0	0	1	0	0	0	1	0	0	0	0	0	0	0	0	0	1	0	1	1	1	2	
44.	Juliusza Słowackiego	0	1	0	1	0	1	1	1	1	1	1	1	1	1	0	1	0	0	1	1	0	1	1	1	1	1	1	1	5	
45.	Słowiańska	0	1	0	1	0	0	0	0	0	0	0	0	0	0	0	0	0	0	0	0	0	0	0	0	1	1	0	1	2	
46.	Solicka	1	1	1	1	0	1	1	0	0	1	0	1	0	1	1	0	0	1	1	1	0	0	0	1	1	1	1	0	1	4
47.	Aleja Spacerowa	1	0	0	1	0	0	0	0	0	0	0	0	0	0	0	0	0	0	0	0	0	0	0	1	1	1	0	1	2	
48.	Wita Stwosza	0	0	0	0	0	0	0	0	0	0	0	0	0	0	0	0	0	0	0	0	0	0	0	0	1	1	1	1	1	
49.	Szczawieńska	0	0	0	0	0	0	0	0	0	0	0	0	0	1	0	0	1	0	1	0	0	0	0	0	0	1	1	1	2	
50.	Topolowa	0	0	0	0	0	0	0	0	0	0	0	0	0	0	0	0	0	0	0	0	0	0	0	1	1	0	0	1	1	
51.	Ułanów Nadwiślańskich	0	0	1	1	0	0	0	0	0	0	0	0	0	0	0	0	0	1	1	0	0	0	1	1	1	1	0	1	3	
52.	Melchiora Wańkowicza	0	0	0	0	0	0	0	0	0	0	0	0	0	0	0	0	0	0	0	0	0	0	0	0	1	1	0	1	1	
53.	Wczasowa	0	1	0	1	0	0	0	0	0	0	0	0	0	0	0	0	0	0	0	0	0	0	0	1	0	1	0	1	2	
54.	Wojska Polskiego	1	0	0	1	1	1	0	0	0	1	0	0	1	1	0	0	0	0	0	0	0	0	0	0	0	0	1	0	1	3
55.	Plac Wolności	0	0	0	0	0	0	0	0	0	0	0	0	0	0	0	0	0	0	0	0	0	0	0	0	0	0	0	0	0	0
56.	Zacisze	1	1	0	1	0	1	0	0	0	1	0	0	1	1	1	0	0	0	0	1	1	0	1	1	1	0	1	1	5	
57.	Stefana Żeromskiego	1	0	0	1	0	0	0	0	0	0	0	0	0	1	1	0	0	0	1	0	0	0	1	1	1	1	1	1	3	
58.	Park Szwedzki i Zdrojowy (tereny niezamieszkałe)	0	0	0	0	0	0	0	0	0	0	0	0	0	1	1	0	0	0	1	0	0	0	0	0	0	0	0	0	1	

Źródło: opracowanie własne

Załącznik 3. Wyniki analizy - Sfera gospodarcza

L.p.	Ulica	Przedsiębiorstwa			Kondycja				Sfera gospodarcza RAZEM
		Liczba podmiotów wpisanych do rejestru REGON	Odsetek firm w stosunku do liczby mieszkańców		Liczba wystawionych tytułów wykonawczych do urzędu skarbowego dot. firm w zakresie zaległości podatkowych w okresie ostatnich 3 lat	Liczba podmiotów gospodarczych, które zgłosiły zakończenie działalności gospodarczej	Liczba podmiotów gospodarczych, które zgłosiły zawieszenie działalności gospodarczej		
		2015	2015		2015	2015	2015		2015
1.	3 Maja	1	1	1	0	1	0	1	2
2.	Akacyjowa	1	0	1	0	0	0	0	1
3.	Krzysztofa Kamila Baczyńskiego	1	1	1	0	0	0	0	1
4.	Boczna	1	1	1	0	0	0	0	1
5.	Bohaterów Warszawy	1	1	1	0	0	0	0	1
6.	Bukowa	1	0	1	0	0	0	0	1
7.	Fryderyka Chopina	1	1	1	0	0	0	0	1
8.	Bolesława Chrobrego	1	0	1	0	0	0	0	1
9.	Górna	0	1	1	0	0	0	0	1
10.	Graniczna	1	1	1	0	0	0	0	1
11.	Jarzębinowa	1	1	1	1	0	0	1	2
12.	Jaśminowa	1	1	1	0	0	0	0	1
13.	Jesionowa	1	1	1	0	0	0	0	1
14.	Kasztanowa	1	1	1	0	0	0	0	1
15.	Klonowa	0	0	0	0	0	0	0	0
16.	Kolejowa	0	0	0	0	0	0	0	0
17.	Marii Konopnickiej	1	1	1	0	0	0	0	1
18.	Mikołaja Kopernika	1	1	1	0	0	0	0	1
19.	Tadeusza Kościuszki	0	0	0	1	1	1	1	1

20.	Krótką	1	1	1	0	0	0	0	1
21.	Kwiatowa	1	1	1	0	0	0	0	1
22.	Lipowa	0	0	0	0	0	0	0	0
23.	Gen. Józefa Łączyńskiego	0	0	0	1	0	0	1	1
24.	Adama Mickiewicza	0	1	1	1	0	0	1	2
25.	Narciarska	1	0	1	0	0	0	0	1
26.	Nizinna	1	0	1	0	0	1	1	2
27.	Obrońców Westerplatte	1	1	1	0	0	0	0	1
28.	Ofiar Katynia	1	0	1	0	0	0	0	1
29.	Ogrodowa	1	1	1	0	0	0	0	1
30.	Okólna	1	1	1	0	0	0	0	1
31.	Okrężna	1	1	1	1	0	0	1	2
32.	Osiedle Solicowo	1	1	1	0	0	0	0	1
33.	Pocztowa	1	1	1	0	0	0	0	1
34.	Księdza Jerzego Popiełuszki	1	1	1	0	0	0	0	1
35.	Ignacego Potockiego	1	1	1	0	0	0	0	1
36.	Bolesława Prusa	1	1	1	0	0	0	0	1
37.	Ratuszowa	1	0	1	0	0	0	0	1
38.	Równoległa	0	1	1	0	0	0	0	1
39.	Różana	1	1	1	0	0	0	0	1
40.	Saperów	1	1	1	0	0	0	0	1
41.	Henryka Sienkiewicza	0	1	1	0	0	1	1	2
42.	Marii Skłodowskiej-Curie	1	1	1	0	0	0	0	1
43.	Słoneczna	0	0	0	0	0	0	0	0
44.	Juliusza Słowackiego	0	1	1	0	0	0	0	1
45.	Słowiańska	1	1	1	0	0	0	0	1
46.	Solicka	0	0	0	0	1	0	1	1

47.	Aleja Spacerowa	1	0	1	0	0	0	0	1
48.	Wita Stwosza	0	1	1	0	0	0	0	1
49.	Szczawieńska	1	1	1	0	0	0	0	1
50.	Topolowa	1	1	1	0	0	0	0	1
51.	Ułanów Nadwiślańskich	0	1	1	0	0	0	0	1
52.	Melchiora Wańkowicza	1	0	1	0	0	0	0	1
53.	Wczasowa	1	0	1	0	0	0	0	1
54.	Wojska Polskiego	1	0	1	0	0	0	0	1
55.	Plac Wolności	1	1	1	0	0	0	0	1
56.	Zacisze	1	0	1	0	0	0	0	1
57.	Stefana Żeromskiego	1	1	1	0	0	0	0	1
58.	Park Szwedzki i Zdrojowy (tereny niezamieszkałe)	0	0	0	0	0	0	0	0

Źródło: opracowanie własne

Załącznik 4. Wyniki analizy - Sfera środowiskowa

L.p.	Ulica	Standardy			Odpady	Sfera środowiskowa RAZEM
		Liczba budynków ogrzewanych z innych źródeł niż sieć ciepłownicza lub sieć gazowa	Liczba mieszkań w zasobie komunalnym ogrzewanych z innych źródeł niż sieć ciepłownicza lub sieć gazowa		Liczba obiektów budowlanych pokrytych/izolowanych azbestem	
		2015	2015		2015	
1.	3 Maja	0	0	0	0	0
2.	Akacyjowa	0	0	0	0	0
3.	Krzysztofa Kamila Baczyńskiego	1	1	1	0	1
4.	Boczna	1	0	1	0	1
5.	Bohaterów Warszawy	0	0	0	1	1
6.	Bukowa	0	0	0	0	0
7.	Fryderyka Chopina	1	1	1	0	1
8.	Bolesława Chrobrego	0	0	0	1	1
9.	Górna	0	0	0	0	0
10.	Graniczna	0	0	0	1	1
11.	Jarzębinowa	0	0	0	0	0
12.	Jaśminowa	0	0	0	0	0
13.	Jesionowa	0	0	0	0	0
14.	Kasztanowa	0	0	0	1	1
15.	Klonowa	0	0	0	0	0
16.	Kolejowa	1	0	1	0	1
17.	Marii Konopnickiej	0	0	0	0	0
18.	Mikołaja Kopernika	1	0	1	0	1
19.	Tadeusza Kościuszki	1	1	1	0	1
20.	Krótka	1	0	1	0	1

21.	Kwiatowa	0	0	0	0	0
22.	Lipowa	0	0	0	0	0
23.	Gen. Józefa Łączyńskiego	1	1	1	1	2
24.	Adama Mickiewicza	0	1	1	0	1
25.	Narciarska	0	0	0	0	0
26.	Nizinna	0	0	0	1	1
27.	Obrońców Westerplatte	0	0	0	1	1
28.	Ofiar Katynia	0	0	0	0	0
29.	Ogrodowa	1	0	1	1	2
30.	Okólna	0	0	0	0	0
31.	Okrężna	1	0	1	0	1
32.	Osiedle Solicowo	0	0	0	0	0
33.	Pocztowa	0	0	0	0	0
34.	Księdza Jerzego Popiełuszki	0	0	0	0	0
35.	Ignacego Potockiego	1	0	1	0	1
36.	Bolesława Prusa	0	0	0	0	0
37.	Ratuszowa	0	0	0	1	1
38.	Równoległa	1	0	1	1	2
39.	Różana	0	0	0	0	0
40.	Saperów	0	0	0	1	1
41.	Henryka Sienkiewicza	1	1	1	0	1
42.	Marii Skłodowskiej-Curie	0	0	0	0	0
43.	Słoneczna	0	0	0	1	1
44.	Juliusza Słowackiego	1	0	1	1	2
45.	Słowiańska	0	0	0	0	0
46.	Solicka	1	1	1	1	2
47.	Aleja Spacerowa	0	0	0	0	0
48.	Wita Stwosza	0	0	0	0	0
49.	Szczawieńska	0	0	0	0	0

50.	Topolowa	0	0	0	0	0
51.	Ułanów Nadwiślańskich	0	0	0	0	0
52.	Melchiora Wańkowicza	0	0	0	0	0
53.	Wczasowa	0	0	0	0	0
54.	Wojska Polskiego	1	1	1	0	1
55.	Plac Wolności	0	0	0	0	0
56.	Zacisze	1	0	1	0	1
57.	Stefana Żeromskiego	0	0	0	0	0
58.	Park Szwedzki i Zdrojowy (tereny niezamieszkane)	0	0	0	0	0

Źródło: opracowanie własne

Załącznik 5. Wyniki analizy - Sfera funkcjonalno-przestrzenna

L.P.	Ulica	Infrastruktura techniczna					Tereny publiczne			Infrastruktura społeczna			Komunikacja		Usługi komunalne			Sfera przestrzenno-funkcjonalna RAZEM		
		Dostęp do sieci kanalizacyjnej	Dostęp do sieci wodociągowej	Dostęp do sieci gazowej	Występowanie oświetlenia ulicznego		Ogólnodostępne obiekty sportowe w promieniu 1000 m od ulicy w mieście	Liczba czynnych punktów świetlnych		dzieci w wieku 3-5 lat objęte wychowaniem przedszkolnym	Dzieci, które z powodu braku miejsc nie dostały się do przedszkola		Publiczne miejsca parkingowe	Brak chodników	Występowanie mieszkań komunalnych	Występowanie mieszkań socjalnych	Budynki niepodłączonych do sieci ciepłowniczej		2014	
1.	3 Maja	0	0	0	1	1	0	1	1	0	1	1	1	1	0	0	0	0	0	4
2.	Akacyjowa	0	0	0	1	1	1	1	1	1	0	1	0	1	1	0	0	0	0	4
3.	Krzysztofa Kamila Baczyńskiego	0	0	0	1	1	1	1	1	0	0	0	0	1	1	1	1	1	1	4
4.	Boczna	0	0	0	0	0	0	1	1	1	1	1	0	1	1	1	1	1	1	4
5.	Bohaterów Warszawy	0	0	0	1	1	0	1	1	1	0	1	1	0	1	0	0	0	0	4
6.	Bukowa	0	0	0	1	1	0	1	1	0	0	0	0	0	0	0	0	0	0	2
7.	Fryderyka Chopina	0	0	0	1	1	0	1	1	1	1	1	0	1	1	1	0	1	1	5
8.	Bolesława Chrobrego	0	0	0	1	1	1	1	1	0	0	0	0	1	1	0	0	0	0	3
9.	Górna	0	0	0	1	1	1	1	1	1	1	1	0	1	1	0	0	0	0	4
10.	Graniczna	0	0	0	1	1	1	0	1	1	0	1	0	1	1	1	0	0	0	5
11.	Jarzębinowa	0	0	0	1	1	1	1	1	1	0	1	0	1	1	0	0	0	0	4
12.	Jaśminowa	0	0	0	0	0	1	1	1	0	0	0	0	1	1	0	0	0	0	2
13.	Jesionowa	0	0	0	1	1	0	1	1	1	0	1	0	0	0	0	0	0	0	3
14.	Kasztanowa	0	0	0	1	1	0	1	1	1	1	1	1	0	1	0	0	0	0	4

15.	Klonowa	0	0	0	1	1	0	1	1	0	0	0	0	1	1	0	0	0	0	3
16.	Kolejowa	0	0	0	0	0	0	0	0	0	0	0	0	1	1	0	0	1	1	2
17.	Marii Konopnickiej	0	0	0	1	1	1	1	1	0	0	0	0	1	1	0	0	0	0	3
18.	Mikołaja Kopernika	0	0	0	1	1	0	1	1	1	0	1	1	0	1	1	0	1	1	5
19.	Tadeusza Kościuszki	0	0	0	0	0	0	0	0	0	1	1	0	0	0	1	0	1	1	2
20.	Krótką	0	0	0	1	1	0	1	1	1	0	1	0	1	1	0	0	1	1	5
21.	Kwiatowa	0	0	0	1	1	0	1	1	0	0	0	0	0	0	0	0	0	0	2
22.	Lipowa	0	0	0	1	1	0	1	1	1	0	1	0	0	0	0	0	0	0	3
23.	Gen. Józefa Łączyńskiego	0	0	0	0	0	1	0	1	0	1	1	0	0	0	1	1	1	1	3
24.	Adama Mickiewicza	0	0	0	1	1	0	0	0	0	1	1	0	0	0	0	1	0	1	3
25.	Narciarska	1	1	1	1	1	0	1	1	0	0	0	1	1	1	0	0	0	0	3
26.	Nizinna	0	0	0	1	1	0	1	1	1	0	1	0	1	1	0	0	0	0	4
27.	Obrońców Westerplatte	0	0	0	1	1	1	1	1	1	0	1	0	1	1	0	0	0	0	4
28.	Ofiar Katynia	0	0	0	1	1	0	1	1	0	0	0	0	0	0	0	0	0	0	2
29.	Ogrodowa	0	0	0	1	1	0	1	1	0	0	0	1	0	1	0	0	1	1	4
30.	Okólna	1	0	0	0	1	1	1	1	0	0	0	0	1	1	0	0	0	0	3
31.	Okrężna	0	0	0	1	1	0	0	0	0	0	0	0	1	1	1	0	1	1	3
32.	Osiedle Solicowo	0	0	0	0	0	0	0	0	1	1	1	0	1	1	0	0	0	0	2
33.	Pocztowa	0	0	0	1	1	0	1	1	0	0	0	1	1	1	0	0	0	0	3
34.	Księdza Jerzego Popiełuszki	1	1	0	0	1	1	1	1	1	0	1	0	1	1	0	0	0	0	4
35.	Ignacego Potockiego	0	0	0	1	1	0	1	1	0	0	0	0	1	1	1	1	1	1	4
36.	Bolesława Prusa	0	0	0	1	1	1	0	1	1	0	1	0	1	1	0	0	0	0	4
37.	Ratuszowa	0	0	0	0	0	0	1	1	0	0	0	1	0	1	0	0	0	0	2
38.	Równoległa	0	0	0	1	1	0	1	1	0	0	0	0	0	0	1	1	1	1	3
39.	Różana	0	0	0	1	1	1	1	1	1	0	1	0	0	0	0	0	0	0	3
40.	Saperów	0	0	0	1	1	1	1	1	0	0	0	0	1	1	0	0	0	0	3
41.	Henryka Sienkiewicza	0	0	0	0	0	0	0	0	1	0	1	0	0	0	1	0	1	1	2

42.	Marii Skłodowskiej-Curie	0	0	0	1	1	0	1	1	0	0	0	0	0	0	0	0	0	0	2
43.	Słoneczna	0	0	0	1	1	0	1	1	0	0	0	0	0	0	0	0	0	0	2
44.	Juliusza Słowackiego	0	0	0	1	1	0	0	0	0	1	1	0	0	0	1	1	1	1	3
45.	Słowińska	0	0	0	1	1	0	1	1	0	0	0	0	0	0	0	0	0	0	2
46.	Solicka	0	0	0	0	0	0	0	0	0	1	1	0	0	0	1	0	1	1	2
47.	Aleja Spacerowa	0	0	0	0	0	0	0	0	1	0	1	1	0	1	0	0	0	0	2
48.	Wita Stwosza	0	0	0	1	1	0	1	1	1	0	1	0	0	0	0	0	0	0	3
49.	Szczawieńska	0	0	0	0	0	1	0	1	0	0	0	0	1	1	0	0	0	0	2
50.	Topolowa	0	0	0	0	0	0	1	1	1	0	1	0	0	0	0	0	0	0	2
51.	Ułanów Nadwiślańskich	0	0	0	1	1	1	0	1	0	1	1	0	1	1	0	0	0	0	4
52.	Melchiora Wańkowicza	0	0	0	1	1	0	1	1	0	0	0	0	1	1	0	0	0	0	3
53.	Wczasowa	0	0	0	1	1	0	1	1	0	0	0	0	1	1	0	0	0	0	3
54.	Wojska Polskiego	0	0	0	0	0	0	0	0	1	0	1	1	0	1	0	0	1	1	3
55.	Plac Wolności	0	0	0	0	0	0	1	1	0	0	0	0	1	1	0	0	0	0	2
56.	Zacisze	0	0	0	1	1	0	1	1	1	0	1	1	1	1	1	0	1	1	5
57.	Stefana Żeromskiego	0	0	0	1	1	1	1	1	1	0	1	0	1	1	0	0	0	0	4
58.	Park Szwedzki i Zdrojowy (tereny niezamieszkałe)	0	0	0	1	1	0	1	1	0	0	0	0	0	0	0	0	0	0	2

Źródło: opracowanie własne

51.	Ułanów Nadwiślańskich	0	0	0	0	0	0	0	0	0
52.	Melchiora Wańkowicza	0	0	0	0	0	0	0	0	0
53.	Wczasowa	0	0	0	0	0	0	0	0	0
54.	Wojska Polskiego	1	0	1	1	1	1	1	1	2
55.	Plac Wolności	0	0	0	0	0	0	0	0	0
56.	Zacisze	1	1	1	1	1	1	1	1	2
57.	Stefana Żeromskiego	0	0	0	0	0	0	0	0	0
58.	Park Szwedzki i Zdrojowy (tereny niezamieszkane)	1	0	1	0	1	0	0	0	1

Źródło: opracowanie własne