

**UCHWAŁA NR XXXVII/70/13  
RADY MIEJSKIEJ W SZCZAWNIE-ZDROJU**

z dnia 2 grudnia 2013 r.

**w sprawie przyjęcia gminnej strategii rozwiązywania problemów społecznych na lata 2014-2020**

Na podstawie art. 18 ust. 2 poz. 15 ustawy z dnia 8 marca 1990 r. o samorządzie gminnym (t.j. Dz.U. z 2013 r. Nr 594 ze zm.), w związku z art. 16b i art. 17 ust. 1 pkt 1 ustawy z dnia 12 marca 2004 r. o pomocy społecznej (tj. Dz.U. z 2013 r. poz. 182 ze zm.), Rada Miejska w Szczawnie-Zdroju:

§ 1. Przyjmuje „Gminną Strategię Rozwiązywania Problemów Społecznych na lata 2014-2020”, która stanowi załącznik do niniejszej uchwały.

§ 2. Wykonanie uchwały powierza się Burmistrzowi Szczawna-Zdroju.

§ 3. Uchwała wchodzi w życie z dniem 1 stycznia 2014 r.

§ 4. Uchwała podlega opublikowaniu na tablicy ogłoszeń Urzędu Miejskiego w Szczawnie-Zdroju i w Biuletynie Informacji Publicznej.

Wiceprzewodniczący Rady  
Miejskiej

**Stanisław Borkusz**



**GMINNA STRATEGIA  
ROZWIĄZYWANIA  
PROBLEMÓW SPOŁECZNYCH  
Gminy  
Szczawnio-Zdrój  
na lata 2014-2020**

***Motto: „Szczawnio Zdrój miastem integracji społecznej”.***

- 1. WSTĘP**
  - 1.1 Podstawy i cel opracowania**
- 2. DIAGNOZA PROBLEMÓW SPOŁECZNYCH GMINY SZCZAWNO-ZDRÓJ.**
  - 2.1. PRZEDMIOT DIAGNOZY**
  - 2.2. ANALIZA I STRUKTURA KLIENTÓW OŚRODKA POMOCY SPOŁECZNEJ.**
  - 2.3. POMOC SPOŁECZNA.**
  - 2.4. SYTUACJA DEMOGRAFICZNA.**
  - 2.5. SYTUACJA MIESZKANIOWA**
  - 2.6. ANALIZA LOKALNEGO RYNKU PRACY.**
  - 2.7. ZDROWIE.**
  - 2.8. UZALEŻNIENIA.**
  - 2.9. PRZESTĘPCZOŚĆ.**
  - 2.10. NIEPEŁNOSPRAWNOŚĆ.**
  - 2.11. EDUKACJA.**
  - 2.12. ORGANIZACJE POZARZĄDOWE.**
- 3. ANALIZA WYNIKAJĄCA Z PRZEPROWADZONEJ DIAGNOZY PROBLEMÓW SPOŁECZNYCH**
  - 3.1. STRATEGIA ROZWIĄZYWANIA PROBLEMÓW SPOŁECZNYCH**
    - 3.1.1. GŁÓWNE CELE STRATEGICZNE.**
    - 3.1.2. PLAN DZIAŁAŃ STRATEGICZNYCH NA LATA 2014 – 2020.**
    - 3.1.3 HARMONOGRAM.**
    - 3.1.4. OGÓLNE WSKAŹNIKI MONITORINGU STOPNIA REALIZACJI STRATEGII.**

## **1. WSTĘP**

Zrównoważony rozwój to ważny element, który w Konstytucji polskiej z 1997 roku (art. 5) zyskał rangę podstawowej koncepcji rozwoju państwa w niemalże wszystkich sferach życia: gospodarczej, społecznej i finansowej. Obowiązek realizacji koncepcji zrównoważonego rozwoju spoczywa na wszystkich strukturach państwa i jego obywatelach. Polska, jako członek Unii Europejskiej musi przystosować się do założeń odnowionej Strategii Lizbońskiej.

Wspomniany Traktat postawił m.in. przed pomocą społeczną nowe zadania, a także konieczność wypracowania niekonwencjonalnych form pomocy w oparciu o podstawowe założenia, jak: zatrudnienie i spójność społeczna.

Obowiązek opracowania Strategii Rozwiązywania Problemów Społecznych wynika z art. 17 ust 1 pkt. 1 ustawy o pomocy społecznej z dnia 12 marca 2004 r. (j.t. Dz. U. z 2013 poz. 182 ze zm.):

*„Do zadań własnych gminy o charakterze obowiązkowym należy: opracowanie i realizacja gminnej strategii rozwiązywania problemów społecznych ze szczególnym uwzględnieniem programów pomocy społecznej, profilaktyki i rozwiązywania problemów alkoholowych i innych, których celem jest integracja osób i rodzin z grup szczególnego ryzyka”.*

### **1.1 Podstawy i cel opracowania**

Strategia zakłada kierowanie działań pomocowych i aktywizacyjnych w stosunku do osób i środowisk wykluczonych społecznie, a także do osób i środowisk potencjalnie zagrożonych wykluczeniem społecznym. Pojęcie „wykluczenia społecznego” definiuje Narodowa Strategia Integracji Społecznej – *„(...) jest to brak lub ograniczenie możliwości uczestnictwa, wpływania i korzystania z podstawowych instytucji publicznych i rynków, które powinny być dostępne dla wszystkich, a w szczególności dla osób ubogich. Są to między innymi: publiczna edukacja, pośrednictwo pracy, ochrona pracy, transport publiczny i publiczny sektor mieszkaniowy, administracja publiczna, sektor pozarządowy i organizacje społeczne, rynek pracy, rynek dóbr konsumenckich, rynek usług telekomunikacyjnych, bankowych i innych, prywatna własność i przedsiębiorczość”.*

**Strategia rozwiązywania problemów społecznych zawiera:**

- 1) Diagnozę sytuacji społecznej;**
- 2) Prognozę zmian w zakresie objętym strategią;**
- 3) Określenie:**
  - a) Celów strategicznych projektowanych zmian;**
  - b) Kierunków niezbędnych działań;**
  - c) Sposobu realizacji strategii oraz jej ram finansowych;**
  - d) Wskaźniki realizacji działań.**

Diagnoza problemów społecznych występujących na terenie Gminy Szczawno-Zdrój została sporządzona przez Ośrodek Pomocy Społecznej w Szczawnie-Zdroju w oparciu o materiały sprawozdawcze, analizę potrzeb, dane wynikające z wywiadów środowiskowych, a także przy wykorzystaniu danych z Urzędu Miejskiego w Szczawnie-Zdroju, danych statystycznych Powiatowego Urzędu Pracy w Wałbrzychu, Powiatowego Centrum Pomocy Rodzinie w Wałbrzychu, Komendy Miejskiej Policji w Wałbrzychu, Klubu Abstynenta „Nowe Życie”, Punktu konsultacyjnego dla Ofiar Przemocy w Rodzinie „Niebieska Linia”, Zespołu Interdyscyplinarnego ds. przeciwdziałania przemocy w Rodzinie, Punktu specjalistycznego poradnictwa psychologicznego dla Osób z problemami życiowymi, Przychodni Specjalistycznej Regina i Walenty Śliwa s.j. oraz w oparciu o informacje uzyskane z placówek oświatowych działających na terenie Gminy.

Systemowa i sukcesywna realizacja programu rozwiązywania problemów społecznych pozwala na zmianę sposobu i funkcji udzielania pomocy społecznej z pasywnej w formie pomocy materialnej na czynną – polegającą na wzmocnieniu postaw aktywnych oraz wspieraniu osób i rodzin wymagających pomocy.

Opracowana strategia pozwala na długotrwałe i stabilne rozwiązywanie problemów społecznych, którego efektem ma być reaktywacja i integracja społeczeństwa lokalnego.

Strategia rozwiązywania problemów pomocy społecznej zorientowana jest, zgodnie z wymogami unijnymi, na rozszerzenie i pogłębienie form pracy socjalnej, współpracę z instytucjami i organizacjami pozarządowymi zajmującymi się pomocą społeczną w gminie, placówkami oświatowymi, służbami porządkowymi oraz instytucjami działającymi w obszarze polityki: zdrowotnej, rynku pracy, bezpieczeństwa publicznego i pomocy niepełnosprawnym.

Działania pomocy społecznej powinny być realizowane w ramach zintegrowanego systemu, w oparciu o priorytety:

- 1) Poprawa warunków codziennej egzystencji rodzin.**
- 2) Wsparcie rodzin w sferze edukacyjnej i wychowawczej.**
- 3) Aktywizacja osób bezrobotnych i niepełnosprawnych.**
- 4) Wdrożenie systemu wsparcia osób w wieku poprodukcyjnym.**
- 5) Aktywizacja partnerów lokalnych i rozwój partnerstwa publiczno - społecznego.**
- 6) Wdrożenie aktywnej polityki społecznej ukierunkowanej na pomoc jednostkową, jak i rodzinną.**

## **PODSTAWA PRAWNA**

Ustawa z dnia 12 marca 2004 roku o pomocy społecznej (tj. Dz. U. z 2013 poz. 182 ze zm.) nałożyła na gminy opracowanie i realizację gminnej strategii rozwiązywania problemów społecznych ze szczególnym uwzględnieniem programów pomocy społecznej, profilaktyki i rozwiązywania problemów

alkoholowych i innych, których celem jest integracja osób i rodzin z grup szczególnego ryzyka.

### **AKTY PRAWNE:**

- Ustawa o pomocy społecznej z dnia 12 marca 2004 r. (tj. Dz. U. z 2013 r. poz. 182 ze zm.)
- Ustawa z dnia 6 grudnia 2006 r. o zasadach prowadzenia polityki rozwoju (tj. Dz.U. z 2009 r. Nr 84 poz. 712 ze zm.).
- Ustawa o świadczeniach rodzinnych z dnia 28 listopada 2003 r. (tj. Dz. U. z 2006 r. Nr 139, poz. 992 ze zm.)
- Ustawa z dnia 7 września 2007 r. o pomocy osobom uprawnionym do alimentów (tj. Dz.U. z 2012 r. poz. 1228).
- Ustawa o dodatkach mieszkaniowych z dnia 21 czerwca 2001 r. (Dz. U. z 2013 r. poz. 966 ze zm.).
- Ustawa o promocji zatrudnienia i instytucjach rynku pracy z dnia 20 kwietnia 2004 r. (Dz. U. Nr 99. poz. 1001)
- Ustawa o działalności pożytku publicznego i o wolontariacie z dnia 24 kwietnia 2003 r. (Dz. U. z 2010 r. Nr 234 poz. 1536 ze zm.)
- Ustawa o zatrudnieniu socjalnym z dnia 13 czerwca 2003 r. (Dz. U. z 2011 r. Nr 43 poz. 225 ze zm.)
- Ustawa o wychowaniu w trzeźwości i przeciwdziałaniu alkoholizmowi z dnia 26 października 1982 r. (Dz. U. z 2013 r. poz. 1356 ze zm.)
- Ustawa o przeciwdziałaniu narkomanii z dnia 29 lipca 2005 r. (Dz. U. z 2012 r. poz. 124)
- Ustawa o rehabilitacji zawodowej i społecznej oraz zatrudnianiu osób niepełnosprawnych z dnia 27 sierpnia 1997 r. ( Dz. U. z 2011 r. Nr 127 poz. 721).

## **2. DIAGNOZA PROBLEMÓW SPOŁECZNYCH w Szczawnie-Zdroju**

### **1.1. PRZEDMIOT DIAGNOZY**

Celem diagnozy jest określenie problemów społecznych oraz przyczyn ich powstawania. Problemami, z którymi boryka się Gmina Szczawno-Zdrój, podobnie jak wiele innych gmin są: bezrobocie, nieudolność wychowawcza rodzin, niepełnosprawność, starość, samotność, przemoc w rodzinie i uzależnienia.

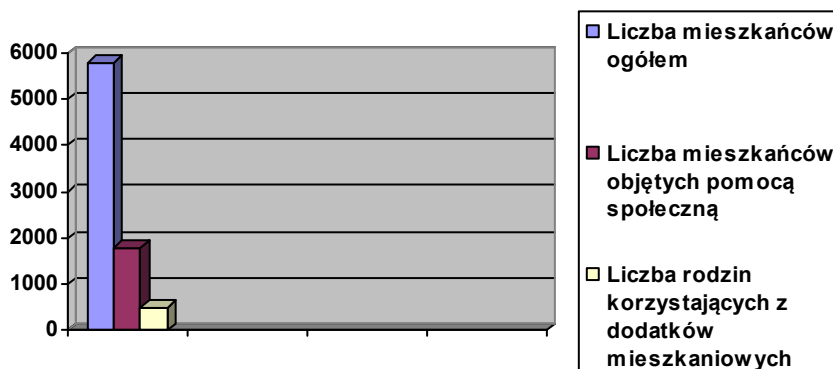
### **1.2. ANALIZA I STRUKTURA KLIENTÓW OŚRODKA POMOCY SPOŁECZNEJ.**

Ilość podopiecznych objętych pomocą realizowaną przez Ośrodek Pomocy Społecznej w oparciu o ustawę o pomocy społecznej, ustawę o świadczeniach rodzinnych, ustawę o ubezpieczeniu społecznym oraz ustawę o dodatkach

mieszkańców oscyluje w granicach **500 rodzin (w 2008 roku – 600)**. Łącznie pomocą społeczną objętych jest 1800 osób **(w 2008 roku 2000)** przy liczbie mieszkańców **5654** (stan na 12 listopada 2013 r.). Najwięcej osób korzysta z pomocy ze względu:

*Tabela nr 1 – Dane OPS*

POWÓD TRUDNEJ SYTUACJI ŻYCIOWEJ		LICZBA RODZIN	LICZBA OSÓB W RODZINACH
		OGÓŁEM	
0		1	3
UBÓSTWO	1	<b>183</b>	<b>402</b>
SIEROCTWO	2	<b>1</b>	<b>2</b>
BEZDOMNOŚĆ	3	<b>0</b>	<b>0</b>
POTRZEBA OCHRONY MACIERZYŃSTWA	4	<b>13</b>	<b>54</b>
W TYM: WIELODZIETNOŚĆ	5	<b>5</b>	<b>26</b>
BEZROBOCIE	6	<b>134</b>	<b>347</b>
NIEPEŁNOSPRAWNOŚĆ	7	<b>36</b>	<b>56</b>
DŁUGOTRWAŁA LUB CIĘŻKA CHOROBA	8	<b>126</b>	<b>181</b>
BEZRADNOŚĆ W SPRAWACH OPIEK.- WYCHOWAWCZYCH I PROWADZENIA GOSPODARSTWA DOMOWEGO - OGÓŁEM	9	<b>11</b>	<b>34</b>
W TYM: RODZINY NIEPEŁNE	10	<b>10</b>	<b>33</b>
RODZINY WIELODZIETNE	11	<b>1</b>	<b>5</b>
PRZEMOC W RODZINIE	12	<b>0</b>	<b>0</b>
POTRZEBA OCHRONY OFIAR HANDLU LUDŹMI	13	<b>0</b>	<b>0</b>
ALKOHOLIZM	14	<b>11</b>	<b>25</b>
NARKOMANIA	15	<b>0</b>	<b>0</b>
TRUDNOŚCI W PRZYSTOSOWANIU DO ŻYCIA PO ZWOLNIENIU Z ZAKŁADU KARNEGO	16	<b>1</b>	<b>1</b>
TRUDNOŚCI W INTEGRACJI OSÓB, KTÓRE OTRZYMAŁY STATUS UCHODźCY LUB OCHRONĘ UZUPEŁNIAJĄCĄ	17	<b>0</b>	<b>0</b>



Wykres nr 1 – dane UM Szczawno-Zdrój i Ośrodka Pomocy Społecznej

Pomoc klientom Ośrodka Pomocy Społecznej ze względu na trudną sytuację jest realizacją zadań własnych gminy o charakterze obowiązkowym i zadań zleconych o charakterze obligatoryjnym.

**Do zadań własnych o charakterze obowiązkowym należy:**

- 1) opracowanie i realizacja Gminnej strategii rozwiązywania problemów społecznych ze szczególnym uwzględnieniem programów pomocy społecznej, tj.:
  - a) „Programu profilaktyki i rozwiązywania problemów alkoholowych oraz przeciwdziałania narkomanii”
  - b) „Gminnego programu wspierania rodziny”
  - c) „Gminne programu opieki nad dzieckiem i rodziną”i innych, których celem jest integracja osób i rodzin z grup szczególnego ryzyka:
- 2) sporządzanie bilansu potrzeb gminy w zakresie pomocy społecznej;
- 3) udzielanie schronienia, zapewnienie posiłku oraz niezbędnego ubrania osobom tego pozbawionym;
- 4) przyznawanie i wypłacanie zasiłków okresowych;
- 5) przyznawanie i wypłacanie zasiłków celowych;
- 6) przyznawanie i wypłacanie zasiłków celowych na pokrycie wydatków powstałych w wyniku zdarzenia losowego;
- 7) przyznawanie i wypłacanie zasiłków celowych na pokrycie wydatków na świadczenia zdrowotne osobom bezdomnym oraz innym osobom niemającym dochodu i możliwości uzyskania świadczeń na podstawie przepisów o powszechnym ubezpieczeniu w Narodowym Funduszu Zdrowia;
- 8) przyznawanie zasiłków celowych w formie biletu kredytowanego;
- 9) opłacanie składek na ubezpieczenia emerytalne i rentowe za osobę, która zrezygnuje z zatrudnienia w związku z koniecznością sprawowania bezpośredniej, osobistej opieki nad długotrwale lub ciężko chorym członkiem rodziny oraz wspólnie zamieszkującymi matką, ojcem lub rodzeństwem;
- 10) praca socjalna;



- 11) organizowanie i świadczenie usług opiekuńczych, w tym specjalistycznych, w miejscu zamieszkania, z wyłączeniem specjalistycznych usług opiekuńczych dla osób z zaburzeniami psychicznymi;
- 12) prowadzenie i zapewnienie miejsc w placówkach opiekuńczo –wychowawczych wsparcia dziennego lub mieszkaniach chronionych;
- 13) dożywianie dzieci;
- 14) sprawienie pogrzebu, w tym osobom bezdomnym;
- 15) kierowanie do domu pomocy społecznej.

**Do zadań zleconych z zakresu administracji rządowej realizowanych przez gmin należy:**

- 1) przyznawanie i wypłacanie zasiłków stałych;
- 2) opłacanie składek na ubezpieczenie zdrowotne określonych w przepisach o powszechnym ubezpieczeniu w Narodowym Funduszu Zdrowia;
- 3) organizowanie i świadczenie specjalistycznych usług opiekuńczych w miejscu zamieszkania dla osób z zaburzeniami psychicznymi;
- 4) przyznawanie i wypłacanie zasiłków celowych na pokrycie wydatków związanych z kłęską żywiolową lub ekologiczną;
- 5) prowadzenie i rozwój infrastruktury środowiskowych domów samopomocy z dla osób z zaburzeniami psychicznymi;
- 6) realizacja zadań wynikających z rządowych programów pomocy społecznej, mających na celu ochronę poziomu życia osób, rodzin i grup społecznych oraz rozwój specjalistycznego wsparcia.

### **1.3. POMOC SPOŁECZNA**

Zadania z zakresu pomocy społecznej na rzecz mieszkańców gminy Szczawno-Zdrój realizuje Ośrodek Pomocy Społecznej w Szczawnie-Zdroju, do którego należy:

- przeprowadzanie wywiadów środowiskowych;
- praca socjalna;
- przyznawanie świadczeń socjalnych,
- realizacja pomocy materialnej;
- aktywizacja społeczeństwa lokalnego;
- współpraca z lokalnymi instytucjami i organizacjami społecznymi, w tym pozarządowymi oraz kościelnymi;
- przyznawanie dodatków mieszkaniowych;
- analizowanie sytuacji materialnej, rodzinnej i mieszkaniowej podopiecznych;
- przyznawanie świadczeń rodzinnych;

- przyznawanie funduszu alimentacyjnego;
- realizacja pomocy środowiskowej;
- realizacja zadań zleconych.

**Zadania zlecone.**

**W zakresie zadań zleconych udzielono pomocy w następującej formie:**

- 1) zasiłki stałe otrzymało w **40 rodzin**;
- 2) specjalistyczne usługi opiekuńcze **4 osoby**;
- 3) świadczenia rodzinne z dodatkami przyznano dla **253 rodziny**;
- 4) fundusz alimentacyjny – **37 rodzin**,
- 5) zasiłki pielęgnacyjne - **147 osób**;
- 6) świadczenia pielęgnacyjne - **32 osoby**;
- 7) składki na ubezpieczenia emerytalno-rentowe dla osób pobierających świadczenia pielęgnacyjne – **20 osób**;
- 8) składki na ubezpieczenia zdrowotne dla pobierających zasiłki stałe - **29 osób**
- 9) zasiłki stałe – **29 osób**.

**W zakresie zadań własnych przyznano pomoc w postaci:**

- 1) zasiłków celowych objęto **264 rodziny**;
- 2) zasiłków okresowych - **76 rodzin**;
- 3) dodatków mieszkaniowych objęto **90 rodzin**;
- 4) usług opiekuńczych - **12 środowisk**;
- 5) pomocą w naturze – dożywianiem objęto **90 osób w tym 60 dzieci w szkołach**;
- 6) dofinansowaniem za pobyt w domach pomocy społecznej dopłatami objęto **7 osób**.

#### **1.4. SYTUACJA DEMOGRAFICZNA.**

Gmina Szczawno-Zdrój zajmuje powierzchnię 1 487 ha. Zamieszkuje ją **5654 stałych mieszkańców** (wg stanu na 12 listopada 2013 r.). Liczba mieszkańców w ostatnich latach oscyluje pomiędzy liczbami 5600-5800. Od kilku lat obserwuje się większą liczbę zgonów w stosunku do liczby urodzeń.

- |                               |                  |
|-------------------------------|------------------|
| - <b>2008 – 54 urodzenia</b>  | <b>61 zgonów</b> |
| - <b>2009 – 35 urodzeń</b>    | <b>60 zgonów</b> |
| - <b>2010 – 45 urodzeń</b>    | <b>78 zgonów</b> |
| - <b>2011 – 52 urodzenia</b>  | <b>61 zgonów</b> |
| - <b>2012 – 32 urodzenia.</b> | <b>87 zgonów</b> |

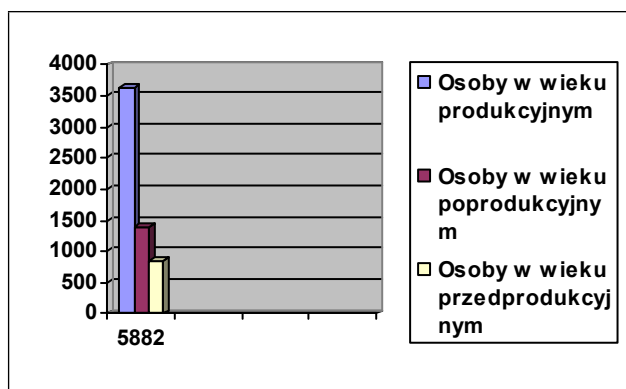


Wykres nr 2 – dane UM Szczawno-Zdrój

Osoby w wieku produkcyjnym - **3625**

Osoby w wieku poprodukcyjnym – **1402**

Osoby w wieku przedprodukcyjnym - **855**



Wykres nr 3 – dane Urząd Statystyczny w Wałbrzychu – stan ludności na 31.12.2012

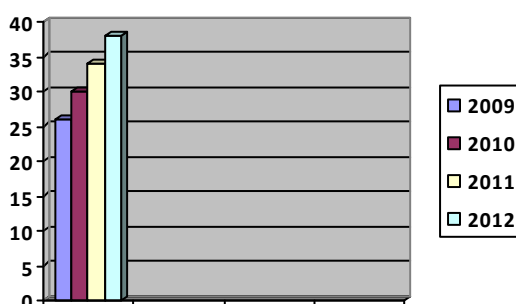
Od wielu lat dużym problemem staje się zjawisko „starzenia się ludności”. Z roku na rok powiększa się i tak już duże grono ludzi starszych, emerytów i rencistów. Prognozy demograficzne wskazują, że w kolejnych latach procent osób w starszym wieku

w całej populacji będzie zwiększał się systematycznie. Obniża się poziom współczynnika dzietności. Z drugiej strony na proces starzenia się populacji wpływa wydłużenie się przeciętnego trwania życia, a co za tym idzie wzrost liczby osób w wieku starszym.

Starzenie się społeczeństwa niesie zwiększone zadania dla Ośrodków Pomocy Społecznej. Samotność, niedołęstwo, dolegliwości somatyczne, choroby i samotność powodują, że osoby te w większości wymagają wsparcia z zewnątrz. Najczęstszym problemem tej grupy społecznej jest pogarszający się stan zdrowia i brak środków finansowych na leki.

Zmieniająca się struktura i funkcje współczesnej rodziny powodują, że często osoby starsze prowadzą jednoosobowe gospodarstwa domowe i często uzależnione są od wsparcia innych. Ludzie starsi wymagają różnych form wsparcia społecznego, aby to się mogło stać powinna być dokładnie zdiagnozowana ich sytuacja. Dane demograficzne wskazują na szybkie starzenie się populacji naszego miasta. Wobec zjawiska starzenia się społeczeństwa zwiększa się popyt na usługi opiekuńcze. Liczba osób korzystających z tych usług systematycznie wzrasta:

- w roku 2009 – **26**.
- w roku 2010 – **30**.
- w roku 2011 – **34**.
- w roku 2012 - **38**.



Wykres nr 4 – dane OPS w Szczawnie-Zdroju

Działania wobec osób w wieku poprodukcyjnym skierowane są na interwencję i udzielanie świadczeń w najbardziej podstawowym zakresie, służącym jedynie zaspakajaniu ich najważniejszych potrzeb i zagwarantowaniu materialnych podstaw egzystencji, bez zapewnienia warunków do rozwoju osobowości i integracji z lokalną społecznością. W związku z zaistniałą sytuacją istnieje potrzeba rozbudowy zakresu świadczonych usług, dostosowaniem ich do różnych potrzeb poszczególnych grup osób starszych np. zagospodarowanie czasu wolnego, wyposażenie mieszkań w sprzęty ułatwiające zachowanie samodzielności, utrzymanie kondycji psychofizycznej osób starszych na jak najwyższym poziomie poprzez pomoc usługową w środowisku zamieszkania, jak i instytucjonalną.

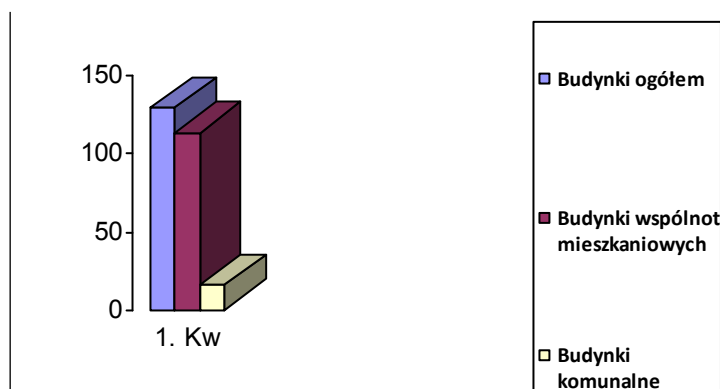
## **1.5. SYTUACJA MIESZKANIOWA**

### **Potrzeby mieszkaniowe – budownictwo socjalne (stan na 30.06.2013).**

W zasobach lokalowych Gminy na dzień 30.06.2013 znajduje się 129 budynków mieszkalnych w tym:

- **16 budynków** ze 100% udziałem Gminy,
- **113 budynków** wspólnot mieszkaniowych z udziałem Gminy, z czego: **99** budynków wspólnot zarządzanych jest przez Gminę, w których znajduje się **728** lokali mieszkalnych (**474** stanowiących własność osób fizycznych i **254** lokali stanowiących własność gminy);

- **14 budynków** wspólnot jest w zarządzie innych jednostek, w których znajduje się **126 lokali** (**86** stanowiących własność osób fizycznych i **40** lokali stanowiących własność gminy).



Wykres nr 5 – dane UM Szczawno-Zdrój

Ogółem w zasobie Gminy znajduje się **385 lokali** stanowiących jej własność.

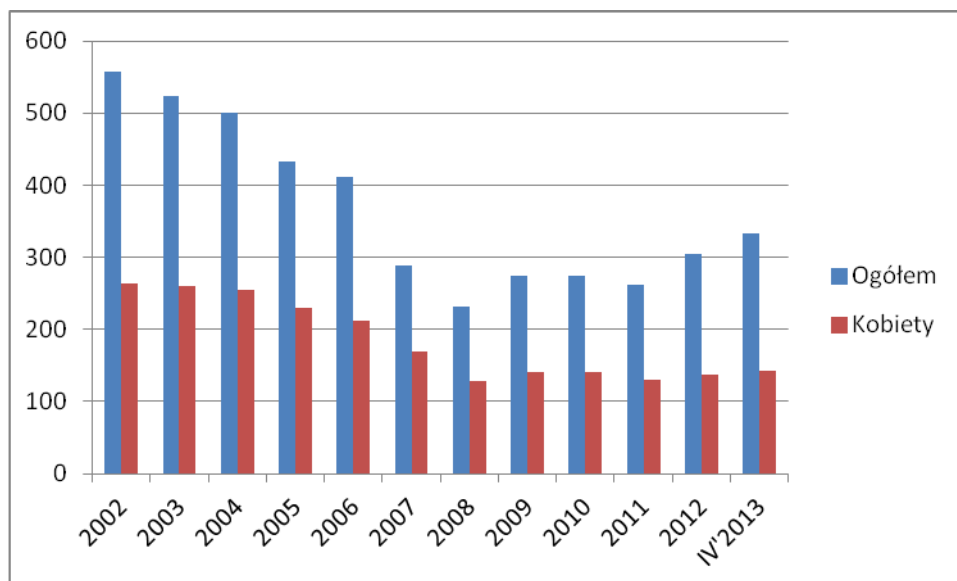
Gmina dysponuje jedynie **16** lokalami socjalnymi. W Gminie Szczawno-Zdrój dużym problemem jest brak lokali mieszkalnych do przydziału z listy oczekujących. Na terenie Gminy procent powstających nowo wybudowanych mieszkań jest niski.

Wolne lokale mieszkalne pozyskiwane są jedynie w wyniku zgonu najemcy. Lista oczekujących na mieszkanie z zasobów komunalnych aktualnie wynosi **43 osoby**. W celu pozyskania lokali socjalnych Gmina Szczawno-Zdrój przystąpiła do adaptacji budynku gospodarczego przy ul. **Sienkiewicza 28a** (założeniem jest utworzenie 8 lokali socjalnych). Problem mieszkaniowy od wielu lat jest jednym z największych problemów gminy. W Szczawnie-Zdroju przeciętna powierzchnia użytkowa wynosi **80,6 m<sup>2</sup>**, w tym przeciętna powierzchnia użytkowa przypadająca na jednego mieszkańca to **32,5 m<sup>2</sup>** (dane GUS wg stanu na 31.12.2012).

### 1.5. ANALIZA LOKALNEGO RYNKU PRACY.

Dane obrazujące bezrobocie w gminie Szczawno-Zdrój przedstawiają się następująco, według stanu na od 2002 r. do 30.04.2013 r.(dane PUP w Wałbrzychu).

	2002	2003	2004	2005	2006	2007	2008	2009	2010	2011	2012	IV'2013
Ogółem	<b>558</b>	<b>524</b>	<b>501</b>	<b>433</b>	<b>412</b>	<b>289</b>	<b>232</b>	<b>274</b>	<b>274</b>	<b>261</b>	<b>305</b>	<b>334</b>
Kobiety	263	260	254	229	212	169	129	141	141	130	138	143



Wykres nr 6 – Dane PUP

**Stan bezrobocia w 2012 roku:**

Miesiąc	Liczba bezrobotnych ogółem	W tym kobiet	Wzrost (+), spadek (-) w stosunku do poprzedniego miesiąca
Styczeń	285	138	+ 24
Luty	307	144	+ 22
Marzec	314	146	+ 7
Kwiecień	289	139	- 25
Maj	283	134	- 6
Czerwiec	266	127	- 17
Lipiec	258	124	- 8
Sierpień	260	121	+ 2
Wrzesień	282	132	+ 22
Październik	296	133	+ 14
Listopad	297	139	+ 1
Grudzień	305	138	+ 8

Tabela Nr 2 – Dane PUP

**Stan bezrobocia w I kwartale 2013 r.**

Miesiąc	Liczba bezrobotnych ogółem	W tym kobiet	Wzrost (+), spadek (-) w stosunku do poprzedniego miesiąca
Styczeń	311	141	+ 6
Luty	334	143	+23
Marzec	352	144	+ 18
<b>Kwiecień</b>	<b>340</b>	<b>143</b>	<b>- 12</b>

**DLA PORÓWNANIA:**

Stopa bezrobocia	Styczeń 2013	Luty 2013	Marzec 2013
Polska	14,2	14,4	14,3
Województwo dolnośląskie	14,3	14,6	14,5
Powiat miasto Wałbrzych	17,7	18,0	17,8
Powiat wałbrzyski	34,7	35,2	34,8

Tabela Nr 3 – Dane PUP

**Struktura bezrobotnych w podziale na wiek wg stanu na marzec 2013  
w Szczawnie-Zdroju**

18-24 lata	25-34	35-44	45-54	55-59	60-64
34	97	81	76	54	10

Tabela nr 4 – Dane PUP

**Struktura bezrobotnych w podziale na wykształcenie  
w Szczawnie-Zdroju**

wyższe	Policealne i średnie zawodowe	Średnie ogólnokształcące	Zasadnicze i zawodowe	Gimnazjalne i poniżej
47	78	42	79	106

Tabela nr 5 – Dane PUP

**Struktura bezrobotnych w podziale na czas pozostawania bez pracy  
w miesiącach w Szczawnie-Zdroju**

do 1	1-3	3-6	6-12t	12-24	Powyżej 24
37	67	65	75	59	49

Tabela nr 6 – Dane PUP

**Procentowy udział bezrobotnych w liczbie ludności w wieku produkcyjnym**

XII'2012	8,3%
IV'2013	9,3%

Tabela nr 7 – Dane PUP

Z powyższych danych wynika, że poziom bezrobocia od 2002 sukcesywnie spada, wzrost odnotowuje się jedynie od 2010 r. Spadek liczby bezrobotnych wiąże się w gminie z funkcjonowaniem strefy aktywizacji gospodarczej, przyciągającej inwestorów, powstaniem na niej trzech wielkopowierzchniowych obiektów handlowych, a także z przyjętą polityką lokalną wspierania osób bezrobotnych poprzez zlecenie prac przy utrzymywaniu terenów komunalnych oraz organizacji robót publicznych..O zagrożeniu długotrwałym bezrobociem decydują różnorodne czynniki między innymi takie jak wiek, wykształcenie, kwalifikacje zawodowe czy staż pracy.

Okres pozostawania bez pracy stanowi jeden z wielu czynników, który w istotny sposób zmniejsza szanse bezrobotnego na powrót na rynek pracy. O zagrożeniu długotrwałym bezrobociem decydują różnorodne czynniki, między innymi takie jak: wiek, wykształcenie, kwalifikacje zawodowe czy staż pracy. Biorąc pod uwagę okres pozostawania bez pracy przez osoby bezrobotne można stwierdzić, że wciąż jest bardzo wysoki udział bezrobotnych pozostających bez pracy przez okres od 6-12 m-cy a także dłuższy niż 12 miesięcy.

## 1.7. ZDROWIE

Usługi zdrowotne na podstawie ustawy o zakładach opieki zdrowotnej świadczy Przychodnia Specjalistyczna Regina i Walenty Śliwa s.j. w Szczawnie Zdroju w ramach podstawowej i specjalistycznej opieki. Świadczenia zdrowotne udzielane są świadczeniobiorcom w poradniach specjalistycznych. Opieką zdrowotną objętych (zapisanych pacjentów jest **5463 osób** (wg stanu na dzień 30.09.2013), w tym dzieci do 18 roku życia – **699** osób i pacjenci powyżej 65 roku życia **1322 osoby**. W okresie od 01.01.2013 r. do 30.09.2013 r. udzielono **12610** porad internistycznych i **2464** porad pediatrycznych.

### Poradnie specjalistyczne.

W Szczawnie-Zdroju funkcjonują następujące poradnie:



- Poradnia internistyczna (4 osoby);
- Poradnia pediatryczna (2 osoby);
- Poradnia ginekologiczna (3 osoby);

Ponadto zatrudnieni są:

- Pielęgniarki zabiegowe (3 osoby);
- Pielęgniarka środowiskowo-rodzinna (1 osoba);
- Położna (1 osoba);
- Położna środowiskowo-rodzinna (1 osoba)
- Rejestratorki medyczne ( 2 osoby).

W ramach podstawowej i specjalistycznej opieki zdrowotnej w Przychodni funkcjonuje gabinet zabiegowy i punkt szczepień.

#### **Informacja z realizacji zdrowotnych programów profilaktycznych przeprowadzonych na terenie Gminy Szczawno-Zdrój:**

- badania wzroku;
- badania mammograficzne.
- badania słuchu.

#### **Wnioski**

**Głównym wnioskiem wynikającym z przeprowadzonej diagnozy sytuacji zdrowotnej mieszkańców, jest niewystarczająca obsługa poradni specjalistycznych takich jak: zdrowia psychicznego, ortopedyczna, dermatologiczna, diabetologiczna, urologiczna i stomatologiczna.**

#### **1.8. UZALEŻNIENIA**

Sprawami związanymi z profilaktyką i rozwiązywaniem problemów alkoholowych oraz narkomanii na terenie gminy Szczawno-Zdrój zajmują się:

- 1) Miejska Komisja Rozwiązywania Problemów Alkoholowych;**
- 2) Klub Abstynenta „NOWE ŻYCIE”;**
- 3) Punkt konsultacyjny przy Klubie Abstynenta;**
- 4) Świetlica Środowiskowa przy Klubie Abstynenta**
- 5) Punkt konsultacyjny dla Ofiar Przemocy w Rodzinie „Niebieska Linia”.**
- 6) Pełnomocnik ds. Profilaktyki i Rozwiązywania Problemów Alkoholowych oraz Narkomanii;**
- 7) Zespół Interdyscyplinarny ds. przeciwdziałania przemocy w rodzinie.**

**8) Punkt specjalistycznego poradnictwa psychologicznego dla osób z problemami życiowymi.**

**9) Asystent Rodziny.**

W Polsce problem uzależnienia od alkoholu i coraz częściej od narkotyków obejmuje miliony ludzi. Wszyscy uzależnieni, ale także współuzależnieni i ich rodziny wymagają specjalistycznej opieki i leczenia odwykowego.

**Alkohol** jest przyczyną znacznych strat z powodu zmniejszonej wydajności produkcji i kosztów ochrony zdrowia, opieki socjalnej, transportu i wymiaru sprawiedliwości. Powoduje znaczną ilość następstw zdrowotnych, przyczynia się do zwiększenia umieralności (szczególnie nadumieralności) i stanowi duże obciążenie dla systemu ochrony zdrowia. Jest przyczyną zaburzeń porządku publicznego, takich jak przestępstwa kryminalne, zabójstwa i przemoc. Stanowi główną przyczynę rozpadu rodziny, przemocy domowej i przemocy wobec dzieci, co znacznie obciąża system pomocy społecznej. Zmniejsza produktywność poprzez absencję, wypadkowość i zmniejszenie wydajności pracy.

#### **LICZBA PUNKTÓW SPRZEDAŻY NAPOJÓW ALKOHOLOWYCH**

Na terenie gminy Szczawno-Zdrój jest **45** placówek sprzedaży i podaży napojów alkoholowych, w tym **16 sklepów** i **29 lokali gastronomicznych**.

Nad działalnością placówek sprzedaży i podaży napojów alkoholowych oraz przestrzeganiem ustawy o wychowaniu w trzeźwości i przeciwdziałaniu narkomanii czuwa Miejska Komisja Rozwiązywania Problemów Alkoholowych w Szczawnie-Zdroju.

Ze środków pozyskiwanych z koncesji na alkohol, realizowane są programy profilaktyczne w szkołach.

2008	2009	2010	2011	2012
319.496,82	347.930,44	413.910,68	384.340,75	396.806,30

Tabela nr 8 Wpływy z koncesji na alkohol w latach 2008-2012

Dane UM Szczawno-Zdrój

#### **MIEJSKA KOMISJA ROZWIĄZYWANIA PROBLEMÓW ALKOHOLOWYCH**

W pracach Miejskiej Komisji Rozwiązywania Problemów Alkoholowych w Szczawnie-Zdroju uczestniczy 5 członków oraz **1 Pełnomocnik ds. profilaktyki i Rozwiązywania Problemów Alkoholowych**. Komisja realizuje obowiązki nałożone na gminę ustawą o wychowaniu w trzeźwości i przeciwdziałaniu narkomanii, polegające na:

- Przeciwdziałaniu zagrożeniom uzależnienia;
- ograniczeniu spożycia napojów alkoholowych i narkotyków,
- zwiększeniu dostępności pomocy terapeutycznej dla osób uzależnionych od alkoholu lub narkotyków i osób zagrożonych uzależnieniem,
- udzielaniu rodzinom, w których występują problemy uzależnień, pomocy psychospołecznej i prawnej, a w szczególności ochrony przed przemocą w rodzinie,
- prowadzeniu profilaktycznej działalności informacyjnej i edukacyjnej dla dzieci i młodzieży w zakresie przeciwdziałania alkoholizmowi i narkomanii, w tym prowadzenie zajęć sportowo-rekreacyjnych, a także działań na rzecz dożywiania dzieci uczestniczących w pozalekcyjnych programach socjoterapeutycznych i opiekuńczo-wychowawczych,
- wspieraniu zatrudnienia osób uzależnionych od alkoholu czy narkotyków, zwłaszcza po zakończeniu terapii odwykowej,
- wspomaganie działalności służącej rozwiązywaniu problemów społecznych prowadzonej przez instytucje, organizacje pozarządowe czy osoby fizyczne,
- podejmowaniu interwencji w stosunku do osób, które pomimo konieczności nie poddają się leczeniu odwykowemu,
- występowaniu przed sądem w charakterze oskarżyciela publicznego,
- redukcji szkód społecznych spowodowanych uzależnieniem bądź współuzależnieniem.

W roku 2012 Komisja odbyła **28 POSIEDZEŃ**, z których sporządzano protokoły.

We wspomnianym roku wystosowano **106 pism** w sprawie uczestnictwa w posiedzeniach MKRPA, zarówno do osób uzależnionych, podejrzewanych o nadużywanie alkoholu i ich rodzin, a także przedsiębiorców, w tym:

- **58 wezwań** do osób podejrzewanych o nadużywanie alkoholu,
- **6 zaproszeń** do członków rodzin, w których istnieje problem alkoholowy,
- **7 zaproszeń** do przedstawicieli placówek oświatowych oraz instytucji czy placówek wspierających ludzi w problemach życiowych,
- **35 zaproszeń** do przedsiębiorców prowadzących punkty sprzedaży napojów alkoholowych;
- przeprowadzono rozmowy z **25 osobami** nadużywającymi alkoholu, z których: **8 osób** skierowano do Klubu Abstynenta „Nowe Życie” w Szczawnie-Zdroju, **5 osób** skierowano do Poradni Uzależnień w Wałbrzychu, **6 osób** skierowano równocześnie na terapię prowadzoną przy Powiatowym Centrum Pomocy Rodzinie, **4 osoby** zobowiązano do poddania się leczeniu zamkniętemu w Zakładzie Lecznictwa Odwykowego dla Osób Uzależnionych od Alkoholu w Czarnym Borze, 1 osobę skierowano na badanie psychiatryczno-psychologiczne

celem wydania opinii w przedmiocie uzależnienia od alkoholu.

- prowadzono korespondencję z Prokuraturą Rejonową w Wałbrzychu, kuratorami sądowymi oraz Komisariatem V Policji w Wałbrzychu.

Od wielu lat MKRPA intensywnie współpracuje z placówkami prowadzącymi sprzedaż i podaż napojów alkoholowych i tak w 2102 roku:

- Przeprowadzono łącznie **101 kontroli** w placówkach sprzedaży i podaży alkoholu (w tym 50 kontroli w sklepach oraz 51 – w lokalach);
- zorganizowano **spotkanie z przedsiębiorcami** prowadzącymi sprzedaż napojów alkoholowych, na którym dyskutowano m.in. o zasadach funkcjonowania lokali gastronomicznych w zakresie przestrzegania ustawy o wychowaniu w trzeźwości.
- Zaopiniowano pozytywnie **31 wniosków** o wydanie zezwoleń na sprzedaż napojów alkoholowych.

W swej działalności, zwłaszcza profilaktycznej, MKRPA duży nacisk kładzie na współpracę z placówkami oświatowymi m.in. poprzez:

- Utrzymywanie stałych kontaktów w celu podejmowania wspólnych działań informacyjno-edukacyjnych w zakresie profilaktyki uzależnień od alkoholu i narkotyków oraz podejmowania konkretnych działań w zakresie rozwiązywania tych problemów.
- organizację spotkań z przedstawicielami placówek oświatowych i świetlicy środowiskowej celem inicjowania nowych działań organizowanych dla dzieci z rodzin dysfunkcyjnych;
- poparcie inicjatyw zorganizowania spektakli i warsztatów profilaktycznych dla uczniów szczawieńskich szkół.

Przy realizacji zadań MKRPA współpracuje z:

- Ośrodkiem Pomocy Społecznej,
- Komisariatem Policji w Wałbrzychu,
- Strażą Miejską,
- Punktem Konsultacyjno-Informacyjnym ds. Przemocy w Rodzinie „Niebieska Linia”,
- Klubem Abstynenta „Nowe Życie”,
- Świetlicą Środowiskową,
- Powiatowym Centrum Pomocy Rodzinie w Wałbrzychu,
- Sądem Rejonowym w Wałbrzychu,
- kuratorami zawodowymi i społecznymi oraz pedagogami szkolnymi,
- Zakładem Lecznictwa Odwykowego dla Osób Uzależnionych w Czarnym Borze.

Szczególną rolę w propagowaniu „trzeźwych obyczajów” i rozwiązywaniu problemów alkoholowych obok Miejskiej Komisji Rozwiązywania Problemów Alkoholowych pełni **KLUB ABSTYNENTA „NOWE ŻYCIE”** w Szczawnie-Zdroju, działający od 1997 roku. Klub jest czynny przez siedem dni w tygodniu. Służy mieszkańcom Szczawna-Zdroju, a także szeroko pojętej aglomeracji wałbrzyskiej. Działalność Klubu Abstynenta jest realizowana poprzez spotkania otwarte dla osób uzależnionych od alkoholu oraz ich rodzin, poprzez dodatkowe spotkania dla wszystkich chcących rozmawiać o problemie alkoholowym oraz warsztaty. Działalność Klubu opiera się na grupach wsparcia i tworzeniu środowisk alternatywnych dla osób zarówno w trakcie, jak i po leczeniu odwykowym. Praca programowa Klubu ma na celu doprowadzenie do integracji ze społeczeństwem osób uzależnionych, przekazania umiejętności pozostawania w pełnej abstynencji i trzeźwości z zachowaniem wewnętrznego komfortu psychicznego i społecznego oraz właściwego funkcjonowania człowieka w rodzinie. Podczas podejmowania statutowych działań równie ważna jest dbałość o zdrowie i kondycję fizyczną. W tym celu organizowane są wycieczki piesze, rowerowe i narciarskie, zajęcia na sali gimnastycznej i inne.

Przy Klubie Abstynenta działa **PUNKT KONSULTACYJNY** (czynny od poniedziałku do czwartku w godz. 9.00 – 13.00 oraz w czwartek i piątek w godz. 17.00 – 20.00) oraz udziela porad telefonicznych pod nr tel. 74 843 87 92. Obsługa Punktu Konsultacyjnego jest prowadzona przez odpowiednio przeszkoloną osobę z wieloletnim stażem abstynenckim oraz wolontariuszy. Na podkreślenie zasługuje fakt zgłaszania się do Punktu osób przebywających na leczeniu sanatoryjnym. Osoby zgłaszające się do Punktu w 2012 roku to osoby:

- uzależnione (70 %),
- współuzależnione (25 %)
- i inne (5 %).

Działalność była realizowana była głównie poprzez:

- telefoniczne rozmowy informacyjne – **215**,
- jednorazowe rozmowy (porady informacyjne) – **163**,
- rozmowy indywidualne zaliczane do tzw. pierwszego kontaktu osoby uzależnionej z pracownikiem Punktu Konsultacyjnego – **190 osób**,
- rozmowy indywidualne mające charakter spotkań wielorazowych, cyklicznych, obejmujące od 2 do 4 spotkań, posiadające pełne elementy terapii indywidualnej, zmierzające przede wszystkim do poszukiwania motywacji do podjęcia leczenia – **93 spotkania**.

W Klubie Abstynenta działają **GRUPY WSPARCIA** społecznego dla osób uzależnionych i współuzależnionych, jak m.in. Grupa AA „TECZA” (dla anonimowych

alkoholików), Grupa AA „WSPARCIE” (dla anonimowych alkoholików), Grupa Al-Anon - „ŚWIATŁO” (dla krewnych i przyjaciół anonimowych alkoholików), Grupa Al-Anon „NADZIEJA” (dla krewnych i przyjaciół anonimowych alkoholików), Grupa Turystyki Pieszej, Grupa Narciarstwa Biegowego, Grupa Numizmatyczna, Grupa Miłośników Bilarda.

W Klubie organizowanych jest wiele imprez o charakterze rozrywkowym, kulturalnym i sportowym np. zabawy mikołajkowe, walentynkowe, karnawałowe, andrzejkowe, pikniki rodzinne i rajdy trzeźwościowe, wycieczki piesze, rowerowe i wiele innych.

Przy Klubie Abstynenta „NOWE ŻYCIE” działa **ŚWIETLICA ŚRODOWISKOWA**, która wspiera rodzinę w procesie przygotowywania dzieci i młodzieży do samodzielnego życia oraz kształtowania właściwych postaw moralnych i społecznych poprzez objęcie ich w czasie wolnym od zajęć szkolnych opieką i różnego rodzaju zajęciami. Świetlica służy przede wszystkim dzieciom i młodzieży ze Szczawna-Zdroju. W roku 2012 do Świetlicy uczęszczało **42 podopiecznych** w wieku od 4 do 15 lat.

Celem działalności Świetlicy Środowiskowej są:

- organizacja czasu wolnego,
- udzielanie wszechstronnej pomocy wychowankom w realizacji obowiązku szkolnego (pomoc w nauce i odrabianiu lekcji),
- rozwijanie zainteresowań i uzdolnień,
- zapewnienie posiłku,
- nauka komunikowania się, współpracy i współdziałania,
- propagowanie zdrowego stylu życia,
- nauka radzenia sobie w sytuacjach trudnych i problemowych,
- dążenie do samorozwoju i odnoszenia sukcesów w szkole oraz w domu,
- rozwijanie wrażliwości estetycznej,
- rozwijanie kreatywnego i twórczego myślenia,
- rozwijanie umiejętności wyrażania emocji i uczuć w różnej formie,
- integrowanie społeczności świetlicowej,
- uczenie tolerancji,
- podtrzymywanie tradycji oraz celebrowanie dni świątecznych,
- działania profilaktyczne w zakresie przeciwdziałania uzależnieniom,
- stała współpraca z rodziną dziecka oraz instytucjami je wspierającymi jak np. szkoła czy kuratorzy sądowi.

Podopiecznym Świetlica Środowiskowa oferuje udział w zajęciach:

- plastyczno-manualnych i plastyczno-technicznych,
- sportowo-ruchowych;
- muzycznych;
- artystycznych,
- dydaktycznych,
- profilaktycznych
- profilaktycznych,
- terapeutycznych,
- wychowawczych,
- rozrywkowych.

Dzieci i młodzież korzystały z zajęć w świetlicy dobrowolnie i nieodpłatnie.

Systematycznie prowadzone są w Świetlicy zajęcia terapeutyczne, w ramach, których poruszane są problemy tj. agresja w szkole, przemoc, alkoholizm, narkomania, „zły dotyk”, choroby XXI wieku. Dzieciom mającym problemy w nauce udzielane były zajęcia kompensacyjne – pomoc wychowawcy w nauce i odrabianiu lekcji oraz zajęcia uczące różnych technik łatwiejszego i szybszego przyswajania wiedzy.

Poza zajęciami odbywającymi się w świetlicy organizowane były częste wycieczki, ogniska, grille, zabawy, konkursy, wyjścia na boiska i place zabaw.

Działalność świetlicy oparta jest przede wszystkim na zapewnieniu dzieciom opieki w czasie wolnym, miłego spędzania czasu po zajęciach szkolnych, w bezpiecznym i przyjemnym otoczeniu oraz stworzeniu warunków do odrabiania zadań domowych, zjedzenia posiłku, wypoczynku i relaksu przy jednoczesnym respektowaniu ważnych norm społecznych.

**PUNKT SPECJALISTYCZNEGO PORADNICTWA PSYCHOLOGICZNEGO  
DLA OSÓB Z PROBLEMAMI ŻYCIOWYMI oraz  
PUNKT KONSULTACYJNY DLA OFIAR PRZEMOCY W RODZINIE  
„NIEBIESKA LINIA”**

Celem ww. Punktów jest prowadzenie specjalistycznego poradnictwa dla osób i rodzin z terenu miasta Szczawna-Zdroju, które mają trudności lub wykazują potrzebę wsparcia w rozwiązywaniu swoich problemów życiowych.

W okresie od stycznia do czerwca 2012 roku w ramach specjalistycznego poradnictwa psychologicznego prowadzonego dla mieszkańców Gminy Szczawno-Zdrój odbyło się **25 konsultacji** z psychologiem. W niektórych przypadkach świadczona pomoc była prowadzona w sposób długofalowy. Wśród problemów zgłaszanych przez mieszkańców znalazły się przede wszystkim:

- problemy rodzinne i wychowawcze,

- problemy z uzależnień,
- kryzysy życiowe,
- problemy zdrowotne,
- trudności finansowe.

Celem prowadzonego poradnictwa psychologicznego było:

- udzielanie wsparcia specjalistycznego,
- pomoc w rozwiązywaniu problemów opiekuńczych i wychowawczych,
- kierowanie do specjalistów świadczących pomoc specjalistyczną – prawną, terapeutyczną, lekarską,
- udzielanie informacji na temat możliwości podjęcia leczenia odwykowego oraz terapii dla osób współuzależnionych,
- motywowanie do działań w kierunku podejmowania konstruktywnych zmian.

Pomoc w Punkcie Konsultacyjnym „Niebieska Linia” polegała głównie na wysłuchaniu ofiary przemocy, prowadzeniu rozmów wspierających, udzielaniu porad psychologicznych czy pomocy w formułowaniu pism procesowych (np. pozwów do sądu o rozwód, o alimenty, doniesień do prokuratury o popełnieniu przestępstwa). Podczas spotkań i rozmów telefonicznych udzielane było poradnictwo z zakresu przeciwdziałania przemocy w rodzinie zwłaszcza dotyczące możliwości wsparcia instytucjonalnego dla osób doświadczających przemocy od strony psychologicznej i prawnej.

W okresie od września do grudnia 2012 roku w ramach połączonego poradnictwa przeprowadzono **20 konsultacji**. Pomoc dotyczyła głównie:

- **problemów rodzinnych,**
- **problemów uzależnień i współuzależnieni,**
- **niezaradności życiowej,**
- **sytuacji konfliktowych,**
- **problemów zdrowotnych.**

Wśród osób zgłaszających się po pomoc nie znalazły się osoby, wobec których została wszczęta procedura „Niebieska Karta”. W związku z powyższym nawiązano współpracę z Zespołem Interdyscyplinarnym polegającą na każdorazowym kierowaniu do punktu osób dotkniętych przemocą.



## **ZESPÓŁ INTERDYSCYPLINARNY ds. PRZECIWDZIAŁANIA PRZEMOCY W RODZINIE**

Zespół Interdyscyplinarny do spraw Przeciwdziałania Przemocy w Rodzinie funkcjonuje w gminie od 2011 roku zgodnie z nowelizacją ustawy o przeciwdziałaniu przemocy w rodzinie. W skład Zespołu wchodzi przedstawiciele:

- Miejskiej Komisji Rozwiązywania Problemów Alkoholowych w Szczawnie-Zdroju,
- Ośrodka Pomocy Społecznej w Szczawnie-Zdroju,
- V Komisariatu Policji w Wałbrzychu,
- Straży Miejskiej w Szczawnie-Zdroju,
- Miejskiej Szkoły Podstawowej w Szczawnie-Zdroju (pedagog),
- Publicznego Gimnazjum w Szczawnie-Zdroju (pedagog),
- Przedszkola Miejskiego w Szczawnie-Zdroju,
- Sądu Rejonowego w Wałbrzychu (kurator).

Posiedzenia Zespołu Interdyscyplinarnego zwoływane były na podstawie „Niebieskich Kart”, które wpłynęły do Zespołu. Osoby dotknięte przemocą w rodzinie informowano o możliwości uzyskania bezpiecznego schronienia w Ośrodku Wsparcia dla Ofiar Przemocy w Rodzinie przy ul. Ogrodowej 2a w Wałbrzychu, a także o innych możliwościach uzyskania pomocy specjalistycznej..

W 2012 roku do Zespołu Interdyscyplinarnego ds. Przeciwdziałania Przemocy w Rodzinie wpłynęło 10 „Niebieskich Kart” sporządzonych przez V Komisariat Policji w Wałbrzychu. Odbyło się łącznie 7 posiedzeń grup roboczych Zespołu Interdyscyplinarnego w składach dostosowanych do potrzeb. W ciągu roku zamknięto 8 spraw, w tym 2 osoby przebywają w zakładzie karnym z tytułu wyroku sądu, 1 osoba wniosła sprawę o przyznanie alimentów, a sprawca przemocy wyprowadził się. Pozostałe sprawy według kuratorów sądowych, dzielnicowego, pedagogów szkolnych oraz w wyniku rozmów na posiedzeniach Zespołu Interdyscyplinarnego zostały zamknięte, ponieważ problem przemocy przestał się pojawiać bądź miał charakter incydentalny.

### **1.9. PRZESTĘPCZOŚĆ**

Podstawowym problemem Szczawna-Zdroju w zakresie przestępczości są zagrożenia związane z napływową ludnością – zwłaszcza mieszkańców okolicznych gmin, którzy przyjeżdżają do Szczawna-Zdroju korzystać z bogatej bazy lokali gastronomicznych.

<i>Lp.</i>	<b>RODZAJ ZDARZENIA</b>	<i>Zdarzenia 2011 r.</i>	<i>Zdarzenia 2012 r.</i>
1.	Zabójstwo	0	0
2.	Zgwałcenie	1	1

3.	Rozbój/ z bronią	7	7
4.	Kradzież z włamaniem	23	35
5.	Kradzież mienia	52	65
6.	Pobicie	5	5
7.	Nietrzeźwy kierujący	28	27
8.	Inne przestępstwa	68	104
9.	RAZEM	189	251
Lp.	<b>RODZAJ WYKROCZENIA</b>	<i>Wykroczenia 2011 r.</i>	<i>Wykroczenia 2012 r.</i>
1.	Kradzież	140	99
2.	Niszczenia mienia	10	11
3.	Zakłócenie porządku	26	31
4.	Spożywanie alkoholu w miejscu niedozwolonym	222	97
5.	Nieobyczajny wybryk	52	27
6.	Zaśmiecanie, niszczenie urządzeń użytku publicznego	136	56
7.	Niezachowanie ostrożności przy trzymaniu zwierzęcia	4	3
8.	Ruch drogowy		61
	RAZEM	590	385

Tabela nr 9 - Źródło: Dane Komendy Policji w Wałbrzychu)

Z powyższej analizy wynika, że dużą liczbę wykroczeń stanowi spożywanie alkoholu w miejscach publicznych i kradzieże. Jedynym z głównych sposobów ograniczenia przestępczości jest zwiększenie ilości patroli policyjnych i współpraca ze Strażą Miejską wyposażoną w narzędzie monitoringu wizyjnego miasta. W tym zakresie od wielu lat władze samorządowe współpracują z Policją poprzez organizowanie ponadnormatywnych patroli ze środków Gminy. Na rzecz poprawy bezpieczeństwa podejmowane są wzmożone działania prewencyjne przy udziale patroli KWP we Wrocławiu zwłaszcza w sezonie letnim, kiedy napływ ludności z sąsiednich Gmin jest znacznie większy. W zakresie zapobiegania szerokiej patologii społecznej z udziałem nietrzeźwych podejmowana jest współpraca z Miejską Komisją Rozwiązywania Problemów Społecznych oraz z placówkami oświatowymi.

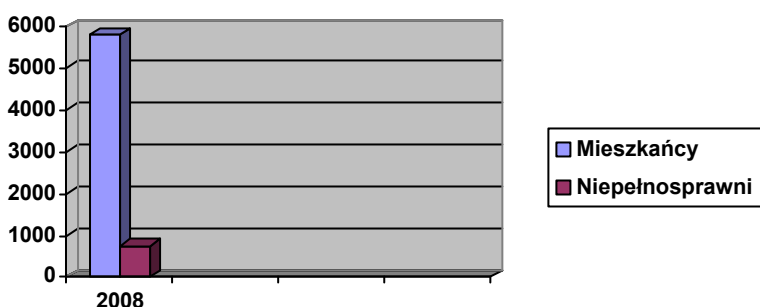
#### 1.10. NIEPEŁNOSPRAWNOŚĆ

Niepełnosprawność to jedna z wielu kwestii społecznych, które utrudniają normalne funkcjonowanie w społeczeństwie określonej grupie osób. Z danych Ośrodka Pomocy Społecznej wynika, że na terenie Szczawna Zdroju jest **ok. 756**

osób dotkniętych problemem niepełnosprawności. Osoby potrzebujące wsparcia na bieżąco Ośrodek Pomocy Społecznej oraz Powiatowe Centrum Pomocy Rodzinie w Wałbrzychu. Niepełnosprawni korzystają również z pomocy Gminy. Ze środków Gminy został zapewniony wkład własny najemców do realizacji projektu likwidacji barier architektonicznych w miejscu zamieszkania.

Niemal 50% tej grupy społeczeństwa posiada, co najwyżej wykształcenie podstawowe, co jest dodatkowym problemem w znalezieniu zatrudnienia i wejściem na rynek pracy. Pozytywnym zjawiskiem jest jednak dynamika poprawy wykształcenia osób niepełnosprawnych i korzyści płynące dla Pracodawców z tytułu ich zatrudniania.

Integracja osób niepełnosprawnych ze społeczeństwem jest zadaniem stawianym przed Ośrodkami Pomocy Społecznej.



Wykres nr 7 – dane UM i OPS Szczawno-Zdrój

## 1.11. EDUKACJA

Gmina Szczawno-Zdrój jest organem prowadzącym dla:

- **Przedszkola Miejskiego;**
- **Miejskiej Szkoły Podstawowej;**
- **Publicznego Gimnazjum.**

### PRZEDSZKOLE MIEJSKIE

Przedszkole jest placówką, do której uczęszcza ponad 100 dzieci rocznie. Przedszkole dysponuje bogatą ofertą edukacyjno-wychowawczą. Obowiązkowe zajęcia edukacyjne wzbogacone są o zajęcia dodatkowe, finansowane ze środków pozabudżetowych, jak:

- rytmika;
- nauka tańca;
- nauka pływania;
- mini koszykówka;
- tenis ziemny;
- język angielski;

➤ warsztaty plastyczne.

W Przedszkolu realizowane są programy:

- Edukacji ekologicznej;
- Sportowe;
- Adaptacyjne;
- Wychowawcze;
- Profilaktyki zdrowotnej;
- Stymulujące rozwój dziecka;
- „Bezpieczny przedszkolak”.

Każdego roku Przedszkole realizuje różne zadania jak np. w roku szkolnym 2012/2013 „Matematyka z fantazją” „Jestem Europejczykiem - Poznajemy Czechy”, mające na celu pogłębienie inteligencji wielorakiej. W roku szkolnym 2011/2102 realizowane były projekty:

- Akademia Zdrowego Przedszkolaka;
- Kubusiowi Przyjaciele Natury;
- Nie Pal Przy Mnie;
- Mali Ekolodzy.

Przedszkole Miejskie prowadząc wiele zajęć o różnej tematyce kładzie nacisk na rozwój u dzieci:

- Inteligencji werbalnej (słownej);
- Inteligencji Matematyczno-logicznej;
- Inteligencji wizualno-przestrzennej;
- Inteligencji fizyczno-kinestetycznej;
- Inteligencji muzyczno-rytmicznej;
- Inteligencji interpersonalnej (międzyludzkiej);
- Inteligencji Intrapersonalnej (wewnętrznej);
- Inteligencji Naturalistyczno-przyrodniczej.

Przedszkole w swej ofercie edukacyjno wychowawczej kładzie nacisk i promuje:

- Postawy proekologiczne (posiada ogródek kwiatowo-ziołowo-warzywny i „ptasie osiedle”);
- Zdrowy tryb życia;
- Aktywność poprzez sport;
- Pomoc zwierzętom.

Wychodząc naprzeciw wszystkim potrzebom dzieci i rodziców w przedszkolu funkcjonuje Zespół do pracy z dziećmi o specjalnych potrzebach edukacyjnych, zatrudniony został psycholog i logopeda.

Przedszkole udziela pomocy i wsparcia poprzez:

- Opiekę psychologiczną;
- Opiekę logopedyczną;
- Indywidualną pracę z dziećmi o specjalnych potrzebach;
- Pracę z dziećmi uzdolnionymi w ramach „Akademii zdolnego przedszkolaka”;
- Warsztaty dla rodziców w ramach „Akademii dobrego rodzica”.

Dzieci z Przedszkola Miejskiego brały i biorą udział w licznych konkursach i zawodach sportowych, zdobywając medale i wyróżnienia. Dzięki szeroko zakrojonym działaniom ekologicznym w ramach realizowanych projektów w XIV edycji konkursu ekologicznego „Przyjaźni Środowisku” Przedszkole Miejskie otrzymało przedłużenie znaku „Promotor Ekologii” zdobytego w roku szkolnym 2011/2012.

## **MIEJSKA SZKOŁA PODSTAWOWA**

Miejska Szkoła Podstawowa biorąc pod uwagę rozwój dzieci, ich zainteresowań, a także potrzebę zagospodarowania czasu wolnego oferuje swoim uczniom szeroką gamę zajęć pozalekcyjnych:

- Teatryk „Figielek”;
- Chór szkolny „Fantazja”
- Koło językowe;
- Koło informatyczne;
- Koło redakcyjne;
- Koło promocji szkoły;
- Koło regionalne;
- Koło matematyczne;
- Koło plastyczne;
- Szkolne Koło Sportowe;
- Zajęcia pływackie w ramach UKS „Sokół”
- Zajęcia taneczne w ramach sekcji tańca MKS Szczawno-Zdrój;
- Zajęcia piłki nożnej w ramach sekcji piłki MKS Szczawno-Zdrój;
- Zajęcia w Internetowym Centrum Informacji Multimedialnej;
- Zajęcia Klubu Ciekawej Książki.

Szkoła udziela wsparcia uczniom poprzez:

- Opiekę psychologa;
- Terapię logopedyczną;
- Zajęcia dydaktyczno-wychowawcze.

W ramach zajęć wychowawczych placówka systematycznie współpracuje:

- Z Domem Opieki Społecznej - występy i poczęstunki z okazji świąt;
- Z Policją i Strażą Miejską - prelekcje na temat bezpiecznej drogi do szkoły, kontaktów z obcymi, zwierzętami i inne
- Z Ośrodkiem Pomocy Społecznej;
- Z Miejską Komisją Rozwiązywania Problemów Alkoholowych;
- Z powiatową Stacją Sanitarno-Epidemiologiczną - realizacja programu „Nie pal przy mnie proszę”
- Z Parafią WNMP - występy w kościele;
- Ze szczawieńskimi placówkami oświatowymi i instytucjami kultury.

W szkole na bieżąco monitorowany jest przyrost wiedzy i umiejętności uczniów poprzez badania ankietowe. Podjęto szereg działań edukacyjnych zmierzających do podniesienia jakości kształcenia, jak:

- prowadzenie wewnętrznych testów sprawdzających wiedzę i umiejętności;
- biblioterapia w czytelniku;
- organizacja zajęć „wyrównawczych”;
- udział w licznych konkursach powiatowych i ogólnopolskich, w których uczniowie odnosili sukcesy.

Miejska Szkoła Podstawowa kładzie nacisk i promuje:

- Zdrowy tryb życia - udział w akcji „Szklanka Mleka”, „Owoce w szkole”, monitorowana jest systematyczność korzystania ze śniadań i obiadów;
- Bezpieczeństwo w szkole i poza szkołą;
- Akcje charytatywne;
- Sportowy tryb życia;
- Wszechstronny rozwój uczniów;
- Pomoc uczniom i ludziom potrzebującym.

## **PUBLICZNE GIMNAZJUM**

Do Publicznego Gimnazjum w Szczawnie-Zdroju uczęszcza 127 uczniów, w 6 oddziałach.

Gimnazjum jest organizatorem wielu zajęć pozalekcyjnych:

- koło informatyczne;
- koło biologiczne;
- koło teatralne;
- zespół taneczny;
- zespół wokalny;
- zajęcia SKS.

Gimnazjum jest realizatorem projektu „Patrz w przyszłość - zainwestuj w siebie„ w ramach, którego zorganizowane zostały:

- Zajęcia wyrównawcze z matematyki i fizyki;
- Kuźnia Einsteinów dla zdolnych matematyków, fizyków i informatyków;
- Warsztaty TIK dla zdolnych Informatyków;
- Warsztaty Media dziennikarskie;
- Lokalna Grupa Ekologów;
- Zajęcia w zaawansowanej grupie Advance;
- Zajęcia wyrównawcze z języka angielskiego w grupie EQUAL;
- Zajęcia Nieformalnego Stowarzyszenia Liderów i warsztaty w Biznes Club;
- Zajęcia Fundacji City Voluntary Service i Warsztaty „Chcieć to móc”;
- Zajęcia zawodoznawcze w Szkolnym Ośrodku Kariery;
- Warsztaty Techno;
- Młodzieżowy Klub Modelarski;
- Alternatywy sportowe i rekreacyjne: sekcja rowerowa, pływacka, nauka jazdy konnej, wspinaczka górską, sekcja tenisa ziemnego, klub kulturalnego kibica;
- Alternatywy kulturalne: drama, Dance, wokal.
- Treningi „Ja i inni” kształtujące zachowania prospołeczne.

W ramach organizowanych przez gimnazjum zajęć, uczniowie nabywają dodatkowe kompetencje i umiejętności:

- Naukowe;
- Matematyczne;
- ICT;
- Językowe;
- Obywatelskie;

- Społeczne;
- Przedsiębiorczości;
- Zawodowawcze;
- Naukę spędzania wolnego czasu.

Placówka uczestniczyła w programach:

- Profilaktyczny program w zakresie uzależnień narkomania, alkoholizmem, palenia tytoniu”;
- Bezpieczna i Przyjazna Szkoła;
- Trzymaj formę;
- Szkolny Program Wychowania Komunikacyjnego;
- Ogólnopolski Program „Szkoła Bezpiecznego Internetu”;
- Edukacja z zakresu pierwszej pomocy w nagłych wypadkach;
- Szkolny program Orientacji zawodowej;
- Program przeciwdziałania niskiej frekwencji i nieusprawiedliwionej nieobecności”;
- Nauczanie i wychowanie w kontekście Praw Człowieka.

Szkoła udziela wsparcia uczniom poprzez:

- Zajęcia kompensacyjne i wyrównawcze;
- Pracę z uczniem zdolnym;
- Koła zainteresowań;
- Konsultacje pedagogiczne i psychologiczne.;
- Warsztaty wyjazdowe z psychologami z Poradni Psychologiczno-Pedagogicznej;
- Pracę indywidualną i grupową;
- Rozpoznanie potrzeb socjalnych uczniów.

W ramach zajęć wychowawczych, gimnazjum współpracuje:

- Z placówkami oświatowymi;
- Policją i Strażą Miejską;
- Instytucjami kultury;
- Ośrodkiem Pomocy Społecznej;
- Domem Małego Dziecka w Wałbrzychu;
- Schroniskiem dla Zwierząt
- Miejską Komisją Rozwiązywania Problemów Alkoholowych.



Gimnazjum promuje:

- Zdrowy tryb życia;
- Sport;
- Przedsiębiorczość;
- Bezpieczeństwo w szkole i poza szkołą;
- Obywatelskie postawy;
- Pomoc ludziom i zwierzętom;
- Wszechstronny rozwój uczniów;
- Rozwój zainteresowań.

Każdego roku placówki oświatowe uczestniczą w realizacji Programu profilaktyki i Rozwiązywania Problemów Alkoholowych i Przeciwdziałania Narkomanii poprzez organizację pogadarek, prelekcji, spektakli profilaktycznych oraz warsztatów dla uczniów i nauczycieli. Prezentowane są filmy i przedstawienia informujące o szkodliwości środków i uzależniających.

### **1.12. ORGANIZACJE POZARZĄDOWE NA TERENIE GMINY**

Gmina Szczawno-Zdrój od wielu lat współpracuje z organizacjami pozarządowymi:

- Stowarzyszenie Rodzin Katolickich;
- Grupa parafialna Caritas;
- Towarzystwo Miłośników Szczawna-Zdroju;
- Miejski klub Sportowy;
- Klub Kolarstwa Górskiego „Wieża Anna;”
- Muzeum Modelarstwa i Lotnictwa w Miniaturze.

## **3. ANALIZA WYNIKAJĄCA Z PRZEPROWADZONEJ DIAGNOZY PROBLEMÓW SPOŁECZNYCH**

### **Analiza SWOT**

<b>MOCNE STRONY</b>	<b>SŁABE STRONY</b>
1.Doświadczona, zaangażowana kadra.	1.Nadmiar obowiązków pracowników socjalnych.
2.Dobra współpraca OPS ze Strażą Miejską, Policją i Miejską Komisją Rozwiązywania Problemów Alkoholowych i placówkami oświatowymi.	2.Brak mieszkań chronionych i mała liczba lokali socjalnych.
3.Dobra współpraca OPS z władzami samorządowymi.	3. Mały zasób mieszkań komunalnych w Gminie.

4.Zapewnianie usług opiekuńczych.	4.Brak Ośrodka Interwencji Kryzysowej.
5.Realizacja programów profilaktycznych w placówkach oświatowych	5.Brak bazy pomocy instytucjonalnej dla osób niepełnosprawnych.
6.Aktywna działalność Klubu Abstynenta i Świetlicy Środowiskowej.	6.Brak ośrodków wsparcia dla osób starszych i niepełnosprawnych.
7.Zapobieganie bezrobociu poprzez organizację prac społecznie użytecznych, robót publicznych, interwencyjnych.	
8.Dożywianie dzieci w placówkach oświatowych.	
9.Dobrze rozwinięte poradnictwo specjalistyczne.	
10. Realizacja programu Kapitał Ludzki.	

*Tabela nr 2*

<b>SZANSE</b>	<b>ZAGROZENIA</b>
1.Pozyskiwanie funduszy unijnych, jako źródła finansowania likwidacji słabych stron.	1.Niestabilność zasad finansowania zadań opieki społecznej.
2.Rozwój budownictwa socjalnego.	2.Bezrobocie.
3.Aktywność organizacji pozarządowych.	3.Ubóstwo.
4.Aktywność obywatelska.	4.Uzależnienia.
5.Możliwość stworzenia bazy interwencji kryzysowej.	5.Starzenie się społeczeństwa.
6.Zmiana świadomości społecznej w stosunku do osób niepełnosprawnych i osób starszych.	6.Nadmierna biurokratyzacja.
7.Aktywizacja zawodowa bezrobotnych.	7.Pauperyzacja społeczeństwa.

*Tabela nr 10*

Analiza społeczna obejmuje opis różnych zjawisk, sytuacji, przesłanek, które mogły stać się przyczyną trudnej sytuacji, w jakiej znaleźli się niektórzy mieszkańcy Szczawna-Zdroju. W celu otrzymania zbliżonego rzeczywistego obrazu problemów społecznych poddano analizie dane liczbowe z kilku ostatnich lat. Dzięki poddaniu analizie zjawisk społecznych i zagrożeń można wysnuć wnioski i uchwycić pewne tendencje, w jednym przypadku rosnące, w innym malejące.

Problemy, z jakimi borykają się mieszkańcy Gminy Szczawno-Zdrój, są charakterystyczne dla obecnych czasów i występują na terenach każdej gminy i miasta. Większość z nich uznana została już powszechnie za problemy społeczne, będące konsekwencjami zakłóceń w sferze ekonomicznej i gospodarczej całego kraju. Przykładem tego jest głównie bezrobocie, uzależnienia, niepełnosprawność, niezaradność życiowa, starzenie się społeczeństwa, mały przyrost naturalny. Problemy te mają związek przyczynowo-skutkowy, między nimi istnieje pewna zależność – bezrobocie prowadzi do ubóstwa, izolacji społecznej, jest częstą przyczyną uzależnień. Występowanie z kolei uzależnień w rodzinach często prowadzi do zjawiska stosowania przemocy. W celu zapobiegania wykluczenia społecznego i patologii społecznych należy:

**I/ w pierwszej kolejności dążyć do zaspokojenia podstawowych potrzeb życiowych człowieka: żywność, odzież, opał, dach nad głową, itp.**

Brak środków materialnych powoduje, że większość osób zgłasza się o wsparcie do pomocy społecznej, albo nie radząc sobie z problemami uzależnia się od alkoholu.

W przypadku wystąpienia już zjawisk patologicznych, jak: alkoholizm, narkomania czy przemoc domowa.

**II/ w drugiej kolejności zapobiegać bezrobociu.**

Poprzez zapobieganie i minimalizowanie skutków bezrobocia rozumieć można działania polegające na aktywizowaniu społeczeństwa, na uświadamianiu prawideł rynku pracy. Często osobom, które „utraciły” źródło dochodów wydaje się, że nie ma już dla nich wyjścia, jak tylko zostać klientem OPS. Nie starają się już one później o pracę.

**III/ w trzeciej kolejności należy zapewnić pomoc specjalistyczną.**

W sytuacji starzenia się społeczeństwa, występowania problemu niepełnosprawności, aby jak najdłużej zatrzymać ich w środowisku

Lokalnym:

**I/ należy zapewnić pomoc usługową.**

W celu uniknięcia zjawisk patologicznych wśród dzieci i młodzieży:

**I) prowadzić kampanię edukacyjno-profilaktyczną.**

Biorąc pod uwagę powyższe aspekty można w celu eliminowania problemów społecznych korzystać z różnych narzędzi. Jednym z nich jest poszukiwanie dodatkowych środków np.: unijnych oraz wspieranie gminy przez wszystkie podmioty, w tym organizacje pozarządowe działające na rzecz rozwiązywania problemów społecznych. Poza wsparciem finansowym niezbędny jest rozwój taniego budownictwa socjalnego, dzięki czemu osobom o niskich dochodach łatwiej będzie radzić sobie z zaspakajaniem podstawowych potrzeb bytowych.

Obok form o charakterze finansowym lub usługowym, konieczne jest rozwijanie form pozamaterialnych, a więc specjalistycznej pomocy, takich jak: organizacja punktu wsparcia psychologicznego, prawnego, aktywizacja społeczna, rozwój samopomocy, a nawet wolontariat. Celem wszystkich działań ma być zapobieganie marginalizacji i wyprowadzenia z trudnej sytuacji osób, rodzin i społeczności lokalnych oraz wyposażenie ich w narzędzia umożliwiające samodzielne radzenie sobie z pojawiającymi się problemami i potrzebami np. poprzez zapewnienie długotrwale bezrobotnym zatrudnienia w różnych formach takich jak: zatrudnienie socjalne, roboty publiczne, prace interwencyjne, praca społecznie użyteczna itp. Konieczne jest tu wyrównywanie szans różnych grup społecznych: osób niepełnosprawnych, kobiet, ludzi młodych i długotrwale bezrobotnych.

Problemy społeczne mają wielowymiarowy charakter i ich rozwiązanie wymaga rozstrzygnięć systemowych i długoterminowych, zintegrowanej współpracy instytucjonalnej. Należy doprowadzić do wypracowania wspólnych programów i współdziałania wszystkich podmiotów powołanych w celu rozwiązywania problemów społecznych (przedstawiciele władzy lokalnej, pomocy społecznej, oświaty, kultury, zdrowia, organizacje pozarządowe, kościelne, itp.) Niezbędne jest także utworzenie infrastruktury socjalnej, bez której niemożliwa będzie realizacja założonych celów.

**OŚRODEK POMOCY SPOŁECZNEJ** w Szczawnie-Zdroju realizuje od 2008 roku w ramach Programu operacyjnego KAPITAŁ LUDZKI Priorytet VII Promocja Integracji społecznej. Działanie 7.1.1 rozwój i upowszechnianie aktywnej integracji przez ośrodki pomocy społecznej projekt systemowy "SZANSA INTEGRACJI w SZCZAWNIE-ZDROJU". Podpisana została umowa z DOLNOŚLĄSKIM WOJEWÓDZKIM URZĘDEM PRACY o dofinansowanie ze środków Europejskiego Funduszu Społecznego dla ww. projektu systemowego. Projekt będzie realizowany w latach 2008-2014. Do 2012 r. dofinansowanie ze środków UE wyniosło 560.851 zł. W programie wzięło już udział **61 osób**, w tym **36 kobiet** i 26 mężczyzn. Były to osoby bezrobotne, korzystające z pomocy społecznej. Efektem udziału w projekcie było uzyskanie nowego zawodu tj. opiekun seniora, asystent osoby niepełnosprawnej, sprzedawca, kierowca z prawem jazdy kat. B, magazynier, operator obsługi wózków widłowych, kucharz oraz fryzjer. Głównym celem i założeniem programu jest aktywizacja zawodowa grupy osób długotrwale pozostających bez pracy.

### **3.1. STRATEGIA ROZWIĄZYWANIA PROBLEMÓW SPOŁECZNYCH**

#### **3.1.1. GŁÓWNE CELE STRATEGICZNE**

Uwzględniając założenia strategii na lata 2014-2020 sformułowano następujące cele strategiczne:

- 1. Zabezpieczenie środków finansowych i materialnych na zaspokojenie podstawowych potrzeb bytowych osób i rodzin.**
- 2. Zapobieganie bezrobociu i aktywizacja zawodowa społeczeństwa.**
- 3. Pomoc osobom i rodzinom narażonych na wykluczenie społeczne z powodu niepełnosprawności.**
- 4. Tworzenie warunków umożliwiających osobom niepełnosprawnym godnego uczestnictwa w życiu społecznym.**
- 5. Aktywizacja oraz pomoc osobom starszym.**
- 6. Profilaktyka i rozwiązywanie problemów alkoholowych oraz narkomanii.**
- 7. Prowadzenie kampanii edukacyjno-profilaktycznej pod kątem zapobiegania uzależnieniom i przemocy w placówkach oświatowych.**
- 8. Zapobieganie patologiom i przemocy w rodzinie.**
- 9. Koordynacja działań w zakresie wsparcia rodzin w pełnieniu funkcji**

**opiekuńczo-wychowawczych.**

**10. promowanie wśród mieszkańców zdrowego trybu życia.**

### **3.1.2. PLAN DZIAŁAŃ STRATEGICZNYCH NA LATA 2014 – 2020**

#### **CEL STRATEGICZNY NR 1**

#### **ZABEZPIECZENIE ŚRODKÓW FINANSOWYCH I MATERIALNYCH NA ZASPOKOJENIE PODSTAWOWYCH POTRZEB BYTOWYCH OSÓB I RODZIN**

##### **SPOSÓB REALIZACJI:**

- 1) Pomoc finansowa i materialna wynikająca z ustawy o pomocy społecznej.
- 2) Pomoc finansowa w formie dodatków mieszkaniowych.
- 3) Pomoc finansowa wynikająca z ustawy o świadczeniach rodzinnych.
- 4) Zabezpieczenie jednego gorącego posiłku osobom tego pozbawionym a w szczególności dzieciom i osobom starszym.
- 5) Zabezpieczenie noclegu osobom bezdomnym.
- 6) Praca socjalna.

##### **REALIZATORZY:**

- 1) Gmina Szczawno-Zdrój.
- 2) Ośrodek Pomocy Społecznej w Szczawnie-Zdroju.
- 3) Placówki Oświatowe.
- 4) Organizacje pozarządowe i kościelne.
- 5) Sponsorzy.

##### **WSKAŹNIKI:**

Liczba ludności.

Liczba osób objętych pomocą społeczną.

Liczba wypłaconych świadczeń pomocy społecznej.

Liczba wypłaconych świadczeń rodzinnych.

Liczba osób, którym udzielono wsparcia materialnego.

Liczba wypłaconych dodatków mieszkaniowych.

Liczba osób korzystających z dożywiania.

Liczba osób, którym zapewniony został nocleg.

Liczba bezdomnych.

Powody korzystania z opieki społecznej.

## **CEL STRATEGICZNY NR 2**

### **ZAPOBIEGANIE BEZROBOCIU I AKTYWIZACJA ZAWODOWA SPOŁECZEŃSTWA**

Celem jest ulepszenie istniejących i wprowadzenie nowych form pomocy, aby zwalczyć negatywne skutki istniejących problemów i aktywizowanie ludzi do działania oraz zapobieganie marginalizacji osób i rodzin poprzez wyrównywanie szans, jak i włączenie zagrożonych środowisk w życie społeczne.

#### **SPOSÓB REALIZACJI:**

- 1) Aktywizacja społeczności lokalnej – praca socjalna w ramach programu „Szansa integracji w Szczawnie-Zdroju”.
- 2) Tworzenie kompleksowych warunków do prawidłowej obsługi beneficjentów korzystających ze świadczeń Ośrodka Pomocy Społecznej.
- 3) Aktywizacja społeczna i zawodowa osób i rodzin wykluczonych społecznie lub zagrożonych takim wykluczeniem.
- 4) Organizacja robót publicznych, prac społecznie użytecznych i robót interwencyjnych.
- 5) Propagowanie aktywnych form zwalczania bezrobocia.
- 6) Przygotowanie programów skierowanych dla poszczególnych grup ryzyka, w szczególności długotrwale bezrobotnym, uzależnionym, rodzinom niepełnym i dysfunkcyjnym.
- 7) Zagospodarowanie czasu wolnego, w szczególności dzieci i młodzieży.
- 8) Wspieranie osób w wieku 50+ na rynku pracy.
- 9) Zwiększenie zatrudnienia kobiet.
- 10) Ograniczenie bezrobocia wśród młodzieży.
- 11) Promowanie przedsiębiorczości.
- 12) Wspieranie szkoleń aktywizujących młodzież.
- 13) Wspieranie szkoleń zawodowych.
- 14) Rozwój poradnictwa specjalistycznego..

#### **REALIZATORZY:**

- 1) Gmina Szczawno-Zdrój.
- 2) Ośrodek Pomocy Społecznej w Szczawnie- Zdroju.
- 3) Powiatowy Urząd Pracy w Wałbrzychu.
- 4) Powiatowe Centrum Pomocy Rodzinie w Wałbrzychu.
- 5) Placówki oświatowe.
- 6) Organizacje pozarządowe i kościelne.

## **WSKAŹNIKI:**

Liczba bezrobotnych w gminie.

Liczba osób w wieku produkcyjnym.

Liczba osób, które podjęły pracę zarobkową.

Liczba osób, które podjęły zatrudnienie w wyniku organizacji robót publicznych i interwencyjnych.

Liczba osób uczestniczących w szkoleniach kwalifikacyjnych.

Liczba projektów poradnictwa zawodowego.

Liczba projektów aktywizacji zawodowej.

Powody korzystania z opieki społecznej.

## **CEL STRATEGICZNY NR 3**

### **POMOC OSOBOM I RODZINOM NARAŻONYM NA WYKLUCZENIE SPOŁECZNE Z POWODU NIEPEŁNOSPRAWNOŚCI**

Celem jest pomoc zapobiegająca wykluczeniu społecznemu w celu ograniczenia zjawiska marginalizacji oraz prawidłowego funkcjonowania w środowisku lokalnym.

#### **SPOSÓB REALIZACJI:**

- 1) Tworzenie warunków i rozwijanie form pomocy w celu aktywizacji społecznej osób w wieku poprodukcyjnym i niepełnosprawnych.
- 2) Przeciwdziałanie izolacji i wykluczeniu społecznemu ludzi niepełnosprawnych.
- 3) Aktywizacja środowiska.
- 4) Prowadzenie usług opiekuńczych dla różnych grup osób starszych.
- 5) Edukacja ustawiczna formalna i nieformalna.
- 6) Opieka nad dzieckiem i rodziną.
- 7) Rozwój poradnictwa specjalistycznego.
- 8) Likwidacja barier architektonicznych osób niepełnosprawnych w miejscu zamieszkania.

#### **REALIZATORZY:**

- 1) Gmina Szczawno-Zdrój.
- 2) Ośrodek Pomocy Społecznej w Szczawnie-Zdroju.
- 3) Państwowy Fundusz Rehabilitacji Osób Niepełnosprawnych.
- 4) Placówki oświatowe.
- 5) Powiatowe Centrum Pomocy Rodzinie w Wałbrzychu.
- 6) Placówka służby zdrowia.
- 7) Organizacje pozarządowe i kościelne.

8) Powiatowy Urząd Pracy w Wałbrzychu.

**WSKAŹNIKI:**

Liczba niepełnosprawnych.

Liczba niepełnosprawnych, którym udzielono pomocy materialnej i finansowej.

Liczba spotkań edukacyjnych i projektów informacyjnych.

Liczba punktów i miejsc, gdzie zlikwidowano bariery architektoniczne.

Liczba udzielonego wsparcia w postaci poradnictwa zawodowego.

Liczba niepełnosprawnych, którzy podjęli pracę zarobkową.

**CEL STRATEGICZNY NR 4**

**TWORZENIE WARUNKÓW UMOŻLIWIĄJĄCYCH OSOBOM  
NIEPEŁNOSPRAWNYM GODNEGO UCZESTNICTWA W ŻYCIU SPOŁECZNYM**

**SPOSÓB REALIZACJI:**

- 1) Likwidacja barier architektonicznych w miejscu zamieszkania oraz w miejscach publicznych.
- 2) Aktywizacja społeczna i zawodowa.
- 3) Wspieranie przedsiębiorczości.
- 4) Rozwój usług specjalistycznych.
- 5) Współpraca z PFRON i Warsztatami Terapii Zajęciowej w Wałbrzychu.

**REALIZATORZY:**

- 1) Gmina Szczawno-Zdrój.
- 2) Ośrodek Pomocy Społecznej w Szczawnie-Zdroju.
- 3) Powiatowe Centrum Pomocy Rodzinie w Wałbrzychu.
- 4) Państwowy Fundusz Rehabilitacji Osób Niepełnosprawnych.

**WSKAŹNIKI:**

Liczba mieszkań osób niepełnosprawnych, w których zlikwidowano bariery architektoniczne.

Liczba projektów przeprowadzonych w mieście, mających na celu likwidację barier architektonicznych.

Ilość kampanii informacyjnych.

Liczba inicjatyw wsparcia osób niepełnosprawnych.

Liczba świadczonych usług na rzecz osób niepełnosprawnych.



## **CEL STRATEGICZNY NR 5**

### **AKTYWIZACJA ORAZ POMOC OSOBOM STARSZYM**

#### **SPOSÓB REALIZACJI:**

- 1) Rozwijanie i promowanie oferty kulturalnej, oświatowej i rozrywkowej wśród osób starszych.
- 2) Pomoc w codziennej egzystencji poprzez zapewnienie usług opiekuńczych.
- 3) Pomoc i apelowanie do społeczeństwa o pomoc osobom starszym w okresie zimowym.
- 4) Monitorowanie sytuacji materialnej i życiowej osób starszych samotnych.
- 5) Zapewnianie pobytu w domach opieki społecznej osobom niezdolnym do samodzielnego funkcjonowania.

#### **REALIZATORZY:**

1. Gmina Szczawno-Zdrój.
2. Ośrodek Pomocy Społecznej w Szczawnie-Zdroju.
3. Straż Miejska w Szczawnie-Zdroju.

#### **WSKAŹNIKI:**

Liczba dofinansowanych przedsięwzięć.

Liczba osób korzystających z usług opiekuńczych.

Liczba osób, którym zapewniono pobyt w domu opieki społecznej.

Liczba kampanii informacyjnych.

## **CEL STRATEGICZNY NR 6**

### **PROFILAKTYKA I ROZWIĄZYWANIE PROBLEMÓW ALKOHOLOWYCH ORAZ NARKOMANII**

#### **SPOSÓB REALIZACJI:**

- 1) Tworzenie i realizacja programów profilaktycznych, w tym Programu Profilaktyki i Rozwiązywania Problemów Alkoholowych oraz Przeciwdziałaniu Narkomanii.
- 2) Realizacja programów profilaktycznych w placówkach oświatowych.
- 3) Wspieranie akcji informacyjnych o skutkach uzależnień.
- 4) Wspieranie powstawania grup samopomocowych AA.
- 5) Rozwój poradnictwa specjalistycznego.
- 6) Aktywizacja osób uzależnionych do leczenia.
- 7) Wspieranie działań zmierzających do zagospodarowania czasu wolnego dzieci i młodzieży.
- 8) Organizacja letniego i zimowego wypoczynku dzieci z rodzin patologicznych.

- 9) Działalność Miejskiej Komisji Rozwiązywania Problemów Alkoholowych.
- 9) Kontrole w punktach sprzedaży alkoholu i lokalach gastronomicznych.
- 10) Działalność Zespołu Interdyscyplinarnego ds. przeciwdziałania przemocy w rodzinie.
- 11) Działalność Asystenta Rodziny.
- 12) Działalność Klubu Abstynenta i Świetlicy Środowiskowej.
- 13) Psychoedukacja rodziców.
- 14) Szkolenia dla pracowników opieki społecznej, nauczycieli i pedagogów z placówek oświatowych.
- 13) Współpraca z ośrodkami uzależnień, Sądem Rejonowym, kuratorami sądowymi, Powiatowym Centrum Pomocy Rodzinie, Policją i Straż Miejską.

**REALIZATORZY:**

- 1) Gmina Szczawno-Zdrój.
- 2) Miejska Komisja Rozwiązywania Problemów Alkoholowych.
- 3) Ośrodek Pomocy Społecznej w Szczawnie-Zdroju.
- 4) Placówki oświatowe.
- 5) Organizacje pozarządowe.
- 6) Sąd Rejonowy w Wałbrzychu.
- 7) Powiatowe Centrum Pomocy Rodzinie.
- 8) Straż Miejska w Szczawnie-Zdroju.
- 9) Policja.

**WSKAŹNIKI:**

Liczba rodzin dotkniętych problemem alkoholizmu i narkomanii.

Liczba osób dotkniętych problemem alkoholizmu i narkomanii.

Liczba osób, które zgłosiły się do Klubu Abstynenta.

Liczba osób skierowanych na leczenie odwykowe.

Liczba interwencji przeprowadzonych w rodzinach w związku z problemem alkoholowym.

Liczba spotkań Miejskiej Komisji Rozwiązywania Problemów Alkoholowych.

Liczba rozmów przeprowadzonych z osobami nadużywającymi alkoholu.

Liczba kontroli przeprowadzonych przez MKRPA pod kątem przestrzegania ustawy o wychowaniu w trzeźwości i przeciwdziałaniu alkoholizmowi.

Liczba dzieci korzystających ze Świetlicy Środowiskowej.

Liczba kampanii profilaktyczno-edukacyjnych.

## **CEL STRATEGICZNY NR 7**

### **PROWADZENIE KAMPANII EDUKACYJNO-PROFILAKTYCZNEJ POD KĄTEM ZAPOBIEGANIA UZALEŻNIENIOM I PRZEMOCY W PLACÓWKACH OŚWIATOWYCH.**

#### **SPOSÓB REALIZACJI:**

- 1) Organizacja pokazów i filmów o tematyce uzależnień.
- 2) Organizacja pogadarek nt. zagrożeń wynikających z uzależnień.
- 3) Organizacja pogadarek nt. prawideł i znajomości rynku pracy.
- 4) Szkolenie nauczycieli i pedagogów.
- 5) Psychoedukacja rodziców.

#### **REALIZATORZY:**

1. Gmina Szczawno-Zdrój.
2. Miejski Ośrodek Pomocy Społecznej.
3. Placówki oświatowe.
4. Straż Miejska i Policja.

#### **WSKAŹNIKI:**

Liczba pokazów i filmów przedstawionych w placówkach oświatowych.

Liczba szkoleń i pogadarek w placówkach oświatowych.

Liczba szkoleń nauczycieli i pedagogów.

Liczba spotkań edukacyjnych dla rodziców.

## **CEL STRATEGICZNY NR 8**

### **ZAPOBIEGANIE PATOLOGIOM I PRZEMOCY W RODZINIE.**

#### **SPOSÓB REALIZACJI:**

- 1) Działalność Zespołu Interdyscyplinarnego ds. przemocy w rodzinie.
- 2) Działalność Asystenta rodziny.
- 3) Rozwój i zapewnienie poradnictwa specjalistycznego.
- 4) Tworzenie i realizacja programów profilaktycznych.
- 5) Działalność „Niebieskiej Linii”.
- 6) Organizacja akcji nt. przemocy w rodzinie.
- 7) Szkolenia pracowników socjalnych.
- 8) Wspieranie wypoczynku letniego i zimowego dzieci z rodzin wysokiego ryzyka.
- 9) Organizowanie zajęć pozalekcyjnych i zagospodarowanie czasu wolnego dzieci i młodzieży.

- 10) Działalność Świetlicy Środowiskowej.
- 11) Realizacja Programu Opieki nad Rodziną i Dzieckiem.

**REALIZATORZY:**

- 1) Ośrodek Pomocy Społecznej w Szczawnie-Zdroju.
- 2) Zespół Interdyscyplinarny ds. przemocy w rodzinie.
- 3) Asystent rodziny.
- 4) Punkt konsultacyjny „Niebieska Linia”.
- 5) Miejska Komisja Rozwiązywania Problemów Alkoholowych.
- 6) Powiatowe Centrum Pomocy w Rodzinie.
- 7) Straż Miejska w Szczawnie-Zdroju.
- 8) Policja.
- 9) Organizacje pozarządowe.
- 10) Placówki oświatowe.
- 11) Kluby sportowe.

**WSKAŹNIKI:**

Liczba rodzin dotkniętych problemem przemocy w rodzinie.

Liczba interwencji Zespołu Interdyscyplinarnego.

Liczba rodzin objętych opieką Asystenta rodziny.

Liczba udzielonych porad specjalistycznych.

Liczba kampanii edukacyjno-informacyjnych.

Liczba inicjatyw zorganizowania czasu wolnego dzieci i młodzieży.

Ilość dzieci i młodzieży korzystających z aktywnych, zorganizowanych form wypoczynku oraz zajęć pozalekcyjnych.

**CEL STRATEGICZNY NR 9**

**KOORDYNACJA DZIAŁAŃ W ZAKRESIE WSPARCIA RODZIN W PEŁNIENIU  
FUNKCJI OPIEKUŃCZO-WYCHOWAWCZYCH**

Celem działań jest współpraca instytucji świadczących pomoc i usługi na rzecz rodziny i pomoc rodzinom mającym trudności w sprawach opiekuńczo-wychowawczych oraz rozwój interdyscyplinarnych form wsparcia.

**REALIZATORZY:**

1. Ośrodek Pomocy Społecznej.
2. Powiatowe Centrum Pomocy Rodzinie w Wałbrzychu.
3. Kuratorzy Sądowi.

4. Punkt Konsultacyjny „Niebieska Linia”.
5. Zespół Interdyscyplinarny ds. przeciwdziałania przemocy w rodzinie.
6. Asystent Rodziny.
7. Placówki oświatowe.
8. Straż Miejska i Policja.

**WSKAŹNIKI:**

Ilość nawiązanych partnerstw w zakresie wsparcia rodziny

Ilość nawiązanych porozumień w zakresie wsparcia rodziny.

Liczba przeprowadzonych interwencji w rodzinie.

Liczba rodzin objętych opieką Asystenta Rodziny.

Liczba rodzin, którym udzielono wsparcia przez realizatorów zadania.

Liczba kampanii edukacyjno-informacyjnych.

Liczba porad specjalistycznych.

**CEL STRATEGICZNY NR 10**

**PROMOWANIE WŚRÓD MIESZKAŃCÓW ZDROWEGO TRYBU ŻYCIA**

**SPOSÓB REALIZACJI:**

- 1) Realizacja projektów i działań informacyjnych oraz promujących zdrowy styl życia.
- 2) Realizacja kampanii promujących zdrowy tryb życia.
- 3) Realizacja programów bezpłatnych badań dla mieszkańców.
- 4) Wykorzystywanie infrastruktury sportowej i rekreacyjnych w celu organizacji przedsięwzięć o charakterze pro-zdrowotnym.
- 5) Promowanie walorów turystycznych i wypoczynkowych gminy Szczawno-Zdrój.

**REALIZATORZY:**

- 1) Gmina Szczawno-Zdrój.
- 2) Placówki oświatowe.
- 3) Kluby sportowe.
- 4) Świetlica Środowiskowa.

**WSKAŹNIKI:**

Liczba zrealizowanych projektów pro-zdrowotnych.

Liczba bezpłatnych badań przeprowadzonych wśród mieszkańców.

Liczba osób, które skorzystały z bezpłatnych badań.

Liczba dzieci uczestniczących w programach pro-zdrowotnych.

Liczba imprez sportowych.

Liczba artykułów prasowych na temat sportu w gminie Szczawno-Zdrój.

### **3.1.3. Harmonogram**

Harmonogram, który został przedstawiony jest planem działań, który należy podejmować w celu rozwiązywania problemów społecznych Gminy Szczawno-Zdrój na lata 2014-2020. Nie zawiera on informacji o sposobie finansowania zadań, ponieważ czasookres realizacyjny poszczególnych zadań jest odległy w czasie i nieprzewidywalny. Określenie sposobów i finansowania zadań będzie następowało w ramach opracowywania rocznych budżetów a także pozyskiwania środków z innych źródeł takich jak: budżet państwa, środki unijne, sponsoring, itp.

Na etapie tworzenia strategii można podzielić znane źródła finansowania na:

- 1) Środki finansowe pochodzące z budżetu państwa w zakresie finansowania zadań własnych gminy w zakresie pomocy społecznej.
- 2) Środki finansowe z budżetu państwa na zadania zlecone gminie przez administrację rządową
- 3) Europejski Fundusz Społeczny (EFS) poprzez działania zapisane w Sektorowym Programie Operacyjnym Rozwój Zasobów Ludzkich oraz Zintegrowanym Programie Operacyjnym Rozwoju Regionalnego.
- 4) Środki finansowe pochodzące z organizacji pozarządowych.
- 5) Środki z budżetu Gminy uzyskiwane z koncesji wydawanych na alkohol.

### **3.1.4. OGÓLNE WSKAŹNIKI MONITORINGU STOPNIA REALIZACJI STRATEGII**

Strategia monitorowana będzie corocznie w oparciu o założone wskaźniki monitoringu, ukierunkowujące proces rozwoju społecznego i kapitału ludzkiego.

#### **Wskaźniki monitoringu:**

- w obszarze dotyczącym ludności – np. przyrost naturalny, saldo migracji, dochody na 1 osobę w gospodarstwach domowych, liczba klientów pomocy społecznej, powody korzystania z pomocy, formy udzielanej pomocy,
- w obszarze rynku pracy – np. liczba zarejestrowanych osób bezrobotnych, w tym osób niepełnosprawnych, w tym liczba kobiet i liczba mężczyzn,
- w obszarze edukacji – liczba ludności z podziałem na wykształcenie,
- liczba programów i projektów będących narzędziami realizacji Strategii,
- wskaźniki monitoringu określone w poszczególnych programach i projektach,
- ilość środków finansowych przeznaczonych na realizację poszczególnych działań.