

SZCZAWNO-ZDRÓJ  
Gminny Program Opieki nad Zabytkami

# PROGRAM OPIEKI NAD ZABYTKAMI UZDROWISKOWEJ GMINY MIEJSKIEJ SZCZAWNO-ZDRÓJ

NA LATA 2012–2015



WROCŁAW 2012

Pracownia Dokumentacji Zabytków ALMA  
Al. Kasztanowa 31  
53-125 Wrocław

## SPIS TREŚCI

WPROWADZENIE .....	s. 3
I. PODSTAWA PRAWNA OPRACOWANIA PROGRAMU OPIEKI NAD ZABYTKAMI MIASTA SZCZAWNO-ZDRÓJ .....	s.4
II. UWARUNKOWANIA PRAWNE OCHRONY ZABYTKÓW I OPIEKI NAD ZABYTKAMI W POLSCE .....	s. 5
III. UWARUNKOWANIA ZEWNĘTRZNE OCHRONY DZIEDZICTWA KULTUROWEGO .....	s. 12
IV. UWARUNKOWANIA WEWNĘTRZNE OCHRONY DZIEDZICTWA KULTUROWEGO .....	s. 18
V. CHARAKTERYSTYKA KRAJOBRAZU KULTUROWEGO SZCZAWNA-ZDROJU .....	s. 22
VI. OCENA STANU DZIEDZICTWA KULTUROWEGO SZCZAWNA-ZDROJU .....	s. 33
VII. ANALIZA SWOT .....	s. 35
VIII. ZAŁOŻENIA PROGRAMU OPIEKI NAD ZABYTKAMI MIASTA SZCZAWNO-ZDRÓJ NA LATA 2012-15 .....	s. 37
IX. INSTRUMENTARIUM REALIZACJI PROGRAMU .....	s. 44
X. MONITOROWANIE REALIZACJI PROGRAMU .....	s. 45
XI. ŹRÓDŁA FINANSOWANIA PROGRAMU .....	s. 47
XII. POSTANOWIENIA KOŃCOWE .....	s. 50
ZAŁĄCZNIK NR 1 – OBIEKTY NIERUCHOME WPISANE DO REJESTRU ZABYTKÓW .....	s. 52
ZAŁĄCZNIK NR 2 – GMINNA EWIDENCJA ZABYTKÓW.....	s. 53
ZAŁĄCZNIK NR 3 – OBIEKTY ZABYTKOWE STANOWIĄCE WŁASNOŚĆ GMINY.....	s. 60
ZAŁĄCZNIK NR 4 – OBIEKTY ARCHEOLOGICZNE UJĘTE W WOJEWÓDZKIEJ EWIDENCJI ZABYTKÓW .....	s. 61
ZAŁĄCZNIK NR 5 – OBIEKTY RUCHOME WPISANE DO REJESTRU ZABYTKÓW.....	s. 62
ZAŁĄCZNIK NR 6 – MAPA SZCZAWNA Z ZAZNACZONYMI OBIEKTAMI WYMIENIONYMI W ZAŁĄCZNIKACH 1 - 4	

## WPROWADZENIE

Dziedzictwo kulturowe jako jeden z podstawowych aspektów życia i działalności człowieka, kształtuje związki międzyludzkie i określa tożsamość i świadomość społeczności. Obiekty zabytkowe są nie tylko materialną emanacją przeszłości, stanowią również cenny element kultury, przyczyniający się do kształtowania otoczenia człowieka współczesnego, mający wszechstronny wpływ na jego życie codzienne. Bogactwo i różnorodność dziedzictwa, należycie pielęgnowane i wykorzystane, powinny stanowić jeden z głównych czynników rozwoju życia społeczno-gospodarczego.

W 20 lat po zapoczątkowaniu w Polsce przemian ustrojowych pojawiają się nowe zjawiska i postawy wobec problemu ochrony dorobku i spuścizny minionych pokoleń. Po wielu latach instrumentalnego traktowania dziedzictwa kulturowego, kiedy to było ono zaprzęzione w służbę ideologii, nadszedł czas obiektywizowania naszego stosunku do tej sfery życia społecznego. Stanowi ona bowiem świadectwo przeszłych czasów, skomplikowanej historii, która kształtowała przez wieki dzisiejsze nowoczesne społeczeństwo polskie, żyjące w określonych granicach państwowych, w ramach wspólnoty europejskiej. Równocześnie zaczynamy postrzegać dziedzictwo kulturowe, jako jedną z ważniejszych gałęzi życia gospodarczego, która może generować znaczne zyski. Możliwości wykorzystania dziedzictwa są proporcjonalne do jego wartości, ale również do jego czytelności, atrakcyjności wizualnej, możliwości pomieszczenia zaplecza turystycznego.

Przejawem nowego podejścia władz do roli dziedzictwa kulturowego było przyjęcie 23 lipca 2003 r. ustawy *o ochronie zabytków i opiece nad zabytkami*, która zastępując starą ustawę *o ochronie dóbr kultury* z 1962 r., na nowo zdefiniowała pojęcia z zakresu ochrony dziedzictwa kulturowego i określiła politykę państwa oraz powinności władz państwowych i samorządowych w tej dziedzinie.

Ustawa zobowiązuje organy samorządu do sporządzania co cztery lata programów opieki nad zabytkami, których celem jest przedstawienie stanu dziedzictwa kulturowego na podległym im terenie, wyznaczenie priorytetów polityki samorządowej w kwestii ochrony zabytków i opieki nad nimi<sup>1</sup> oraz skonkretyzowanie działań prowadzących do realizacji wyznaczonych zadań. Programy podlegają okresowej weryfikacji, co następuje w cyklu dwuletnim<sup>2</sup>, w trakcie i po zakończeniu realizacji programu.

Niniejsze opracowanie stanowi wypełnienie ustawowego obowiązku<sup>3</sup>. Część tekstową Programu wzbogacono materiałem ilustracyjnym i graficznym. Autorzy mają nadzieję, że będzie on nie tylko uatrakcyjnieniem strony merytorycznej opracowania, ale będzie także stanowił pomoc w przyswojeniu jego problematyki.

<sup>1</sup> Ustawa z dnia 23 lipca 2003 r. *o ochronie zabytków i opiece nad zabytkami* (Dz. U. 2003 Nr 162 poz. 1568 z późn. zm. ).

<sup>2</sup> Obowiązek prowadzenia kontroli stanu realizacji Programu Opieki nad Zabytkami wynika z art. 87 ust. 5 i 6 Ustawy.

<sup>3</sup> Ilekroć w tekście pojawia się określenie Program oznacza to *Program Opieki nad Zabytkami Miasta Szczawno-Zdrój na lata 2012–2015*. Za każdym razem, kiedy w tekście występuje określenie Ustawa, oznacza ono *ustawę z dnia 23 lipca 2003 r. o ochronie zabytków i opiece nad zabytkami* (Dz. U. z 2003 r., Nr 162, poz. 1568).

## I. PODSTAWA PRAWNA OPRACOWANIA PROGRAMU OPIEKI NAD ZABYTKAMI MIASTA SZCZAWNO-ZDRÓJ

Podstawowym aktem prawnym regulującym problem ochrony zabytków w Polsce jest *ustawa z dnia 23 lipca 2003 r. o ochronie zabytków i opiece nad zabytkami* (Dz. U. z 2003 r., Nr 162, poz. 1568 z póź. zm.). Ustawa nakłada na władze administracji publicznej obowiązek prowadzenia, odpowiednio: **wojewódzkiej i gminnej ewidencji zabytków**<sup>4</sup> (stanowią one podstawę do ustalenia zapisów o ochronie dziedzictwa kulturowego w studiach uwarunkowań i kierunków zagospodarowania przestrzennego i w miejscowych planach zagospodarowania przestrzennego<sup>5</sup>) oraz sporządzania przez władze samorządowe wszystkich szczebli na ich podstawie **programów opieki nad zabytkami**<sup>6</sup>. Wg Ustawy wójt (burmistrz, prezydent miasta) powinien sporządzić raz na 4 lata gminny program opieki nad zabytkami. Zgodnie z założeniami ustawodawcy programy mają na celu w szczególności:

1. Włączenie problemów ochrony zabytków do systemu zadań strategicznych, wynikających z koncepcji przestrzennego zagospodarowania kraju.
2. Uwzględnianie uwarunkowań ochrony zabytków, w tym krajobrazu kulturowego i dziedzictwa archeologicznego, łącznie z uwarunkowaniami ochrony przyrody i równowagi ekologicznej.
3. Zahamowanie procesów degradacji zabytków i doprowadzenie do poprawy stanu ich zachowania.
4. Wyeksponowanie poszczególnych zabytków oraz walorów krajobrazu kulturowego.
5. Podejmowanie działań zwiększających atrakcyjność zabytków dla potrzeb społecznych, turystycznych i edukacyjnych oraz wspieranie inicjatyw sprzyjających wzrostowi środków finansowych na opiekę nad zabytkami.
6. Określenie warunków współpracy z właścicielami zabytków, eliminujących sytuacje konfliktowe związane z wykorzystaniem tych zabytków.
7. Podejmowanie przedsięwzięć umożliwiających tworzenie miejsc pracy związanych z opieką nad zabytkami.

---

<sup>4</sup> ibidem: art. 22.

<sup>5</sup> ibidem: art. 18, 19.

<sup>6</sup> ibidem: art. 87.

## II. UWARUNKOWANIA PRAWNE OCHRONY ZABYTEKÓW I OPIEKI NAD ZABYTEKAMI W POLSCE

Zmiany ustrojowe, jakie nastąpiły w naszym kraju po roku 1989 miały wpływ na wszystkie dziedziny życia, także na politykę państwa polskiego w dziedzinie ochrony zabytków. Znaczenie dziedzictwa kulturowego dla rozwoju cywilizacyjnego oraz zadania państwa w zakresie ochrony tego dziedzictwa eksponują *artykuły 5 i 6 Konstytucji Rzeczypospolitej Polskiej*:

*„Rzeczpospolita Polska strzeże niepodległości i nienaruszalności swojego terytorium, zapewnia wolności i prawa człowieka i obywatela oraz bezpieczeństwo obywateli, strzeże dziedzictwa narodowego oraz zapewnia ochronę środowiska, kierując się zasadą zrównoważonego rozwoju”.*

*„Rzeczpospolita Polska stwarza warunki upowszechniania i równego dostępu do dóbr kultury, będącej źródłem tożsamości narodu polskiego, jego trwania i rozwoju”.*

Dookreślenie tego konstytucyjnego obowiązku państwa wraz z podziałem kompetencji na poszczególne organy administracji publicznej i instytucje państwowe, następuje na poziomie ustawodawstwa zwykłego.

Ustawa z 23 lipca 2003 r. i jej nowelizacja z 18 marca 2010 r. powiązała ochronę zabytków z ochroną szeroko pojętego dziedzictwa kulturowego, umieszczając to zagadnienie w kontekście naszego uczestnictwa w kulturze i historii całej Europy. Nowe prawo zostało dostosowane do zasad obowiązujących w Unii Europejskiej poprzez zastosowanie sprawdzonych już mechanizmów prawnych, finansowych, społecznych. W działania w sferze ochrony zabytków i opieki nad dziedzictwem kulturowym włączone zostały zarówno organy rządowe i instytucje państwowe pod nadzorem Ministerstwa Kultury i Dziedzictwa Narodowego, jak i władza samorządowa wszystkich szczebli, instytucje naukowe, organizacje pozarządowe oraz społeczeństwo – reprezentowane przez indywidualnych przedstawicieli (np. właściciele obiektów zabytkowych, społeczni opiekunowie zabytków, pasjonaci i miłośnicy historii).

### II.1. MIĘDZYNARODOWE DOKUMENTY OKREŚLAJĄCE ZASADY I METODY OCHRONY DZIEDZICTWA KULTUROWEGO

Problematyka ochrony dziedzictwa kulturowego doczekała się licznych uregulowań w prawie międzynarodowym. Standardy i normy międzynarodowe w tej dziedzinie określone są w konwencjach, rekomendacjach lub deklaracjach. Dokumenty te stanowią zbiór wskazań, które państwa-sygnatariusze uwzględniają w ustawodawstwie swojego kraju. Konwencja, po ratyfikowaniu, jest dokumentem o wiążącej mocy prawnej dla państwa-strony.

**Akty prawne UNESCO:**

1. Konwencja o ochronie dóbr kulturalnych w razie konfliktu zbrojnego, Haga 1954.
2. Konwencja dotycząca środków zmierzających do zakazu i zapobieganiu nielegalnemu przywozowi, wywozowi i przenoszeniu własności dóbr kultury, Paryż 1970.
3. Konwencja w sprawie ochrony światowego dziedzictwa kulturalnego i naturalnego, Paryż 1972.
4. Konwencja w sprawie ochrony niematerialnego dziedzictwa kulturowego, Paryż 2003.
5. Konwencja w sprawie ochrony i promowania różnorodności form wyrazu kulturowego, Paryż 2005.

Rekomendacje i deklaracje UNESCO dotyczą, m.in.: opieki nad tradycyjną kulturą i folklorem, zabezpieczenia ruchomych obiektów dziedzictwa kulturowego, ochrony historycznych przestrzeni oraz ochrony piękna i charakteru krajobrazów kulturowych i miejsc historycznych, określają międzynarodowe reguły badań archeologicznych, zwracają uwagę na zjawiska umyślnej destrukcji dziedzictwa, podkreślają szacunek do kulturowego zróżnicowania społeczeństw, podkreślają wagę odpowiedzialności współczesnej generacji wobec przyszłych pokoleń w aspekcie pielęgnacji dziedzictwa kulturowego.

**Akty prawne instytucji europejskich:**

1. Europejska Konwencja Kulturalna, Paryż 1954 r.
2. Konwencja o ochronie dóbr kulturalnych w razie konfliktu zbrojnego, Haga 1954.
3. Europejska Konwencja o Ochronie Dziedzictwa Architektonicznego, Grenada 1985.
4. Europejska Konwencja o Ochronie Dziedzictwa Archeologicznego, La Valetta 1992.
5. Europejska Konwencja Krajobrazowa, Florencja 2000.
6. Konwencja ramowa Rady Europy w sprawie znaczenia dziedzictwa kulturowego dla społeczeństwa, Faro 2005 r.

**Międzynarodowe dokumenty doktrynalne:**

Międzynarodowa Karta Konserwacji i Restauracji Zabytków i Miejsc Zabytkowych (Karta Wenecka), Wenecja 1964; Międzynarodowa Karta Ogrodów IFLA-ICOMOS (Karta Florencka), Florencja 1981; Międzynarodowa Karta Ochrony Miast Historycznych ICOMOS, Toledo-Waszyngton 1987; Karta Ochrony i Zarządzania Dziedzictwem Archeologicznym, Lozanna 1990; Karta Ochrony i Zarządzania Podwodnym Dziedzictwem Kulturowym, Sofia 1996; Międzynarodowa Karta Turystyki Kulturowej, Mexico 1999; Zasady Ochrony Historycznych Budynków Drewnianych, Mexico 1999; Charter on the Built Vernacular Heritage, Mexico 1999; Charter on principles for the analysis, conservation and structural restoration of architectural heritage, Victoria Falls 2003; Zasady ochrony i konserwacji malowideł ściennych, Victoria Falls 2003; Principles for the recording of monuments, groups of buildings and sites, Sofia 1996; Xi'an Declaration on the Conservation of the Setting of Heritage Structures, Sites and Areas, Xi'an 2005; The Burra Charter - The Australia ICOMOS charter for the conservation of places of cultural significance, Burra 1979.

## II.2. KRAJOWE PRAWO POWIĄZANE Z OCHRONĄ ZABYTEKÓW

Problem ochrony zabytków w Polsce reguluje *ustawa z dnia 23 lipca 2003 r. o ochronie zabytków i opiece nad zabytkami* (Dz. U. z 2003 r., Nr 162, poz. 1568). Ustawa określa przedmiot, zakres i formy ochrony zabytków oraz opieki nad nimi, zasady finansowania prac konserwatorskich, restauratorskich i robót budowlanych przy zabytkach, a także organizację organów zajmujących się ochroną zabytków. Definiuje ona przedmiot ochrony, czyli **zabytek**<sup>7</sup>. Wymienia przy tym elementy dziedzictwa kulturowego, które niezależnie od stanu zachowania, podlegają ochronie: obiekty architektury i budownictwa, dzieła sztuk plastycznych i rzemiosła artystycznego, kolekcje, pamiątki związane z osobami, miejscami lub wydarzeniami historycznymi, wytwory techniki, zabytki archeologiczne, historyczne układy urbanistyczne lub ruralistyczne, historyczne zespoły budowlane, dzieła budownictwa obronnego, obiekty techniczne, cmentarze, układy i formy zaprojektowanej zieleni, miejsca pamięci. W dokumencie rozróżniono pojęcia **ochrony zabytków**<sup>8</sup> i **opieki nad zabytkami**<sup>9</sup> oraz ustalono cztery **prawne formy ochrony zabytków** w Polsce, którymi są:

1. wpis do rejestru zabytków;
2. uznanie za pomnik historii;
3. utworzenie parku kulturowego;
4. ustalenia ochrony w miejscowym planie zagospodarowania przestrzennego albo w decyzji o ustaleniu lokalizacji inwestycji celu publicznego, decyzji o warunkach zabudowy, decyzji o zezwoleniu na realizację inwestycji drogowej, decyzji o ustaleniu lokalizacji linii kolejowej lub decyzji o zezwoleniu na realizację inwestycji w zakresie lotniska użytku publicznego.

W dalszej części ustawa nakłada na władze administracji publicznej obowiązek prowadzenia odpowiednio: **wojewódzkiej i gminnej ewidencji zabytków**<sup>10</sup> oraz sporządzania przez samorządy wszystkich szczebli **programów opieki nad zabytkami**<sup>11</sup>.

<sup>7</sup> Definicje pojęć związanych z dziedzictwem kulturowym zawarto w art. 3 ust. Ustawy.

<sup>8</sup> Ustawa: art. 4: Na ochronę zabytków składają się następujące działania administracji publicznej:

- zapewnienie warunków prawnych, organizacyjnych i finansowych umożliwiających trwale zachowanie zabytków oraz ich zagospodarowanie i utrzymanie;
- zapobieganie zagrożeniom mogącym spowodować uszczerbek dla wartości zabytków;
- udaremnianie niszczenia i niewłaściwego korzystania z zabytków;
- przeciwdziałanie kradzieży, zaginięciu lub nielegalnemu wywozowi zabytków za granicę;
- kontrolę stanu zachowania i przeznaczenia zabytków;
- uwzględnianie zadań ochronnych w planowaniu i zagospodarowaniu przestrzennym oraz przy kształtowaniu środowiska.

art. 7, pkt 1–4.

<sup>9</sup> Ustawa: art. 5: Opieka nad zabytkiem sprawowana przez jego właściciela lub posiadacza polega na zapewnieniu warunków:

- naukowego badania i dokumentowania zabytku;
- prowadzenia prac konserwatorskich, restauratorskich i robót budowlanych przy zabytku;
- zabezpieczenia i utrzymania zabytku oraz jego otoczenia w jak najlepszym stanie;
- korzystania z zabytku w sposób zapewniający trwale zachowanie jego wartości;
- popularyzowania i upowszechniania wiedzy o zabytku oraz jego znaczeniu dla historii i kultury.

<sup>10</sup> ibidem: art. 22.

<sup>11</sup> ibidem: art. 87 ust. 2.

*Ustawa z dnia 18 marca 2010 o zmianie ustawy o ochronie zabytków i opiece nad zabytkami oraz o zmianie niektórych innych ustaw*<sup>12</sup> (Dz. U. z 2010 r., Nr 75, poz. 474) wprowadza zmiany zgłoszone przez Ministra Kultury i Dziedzictwa Narodowego, które dostosowują przepisy prawa polskiego do przepisów Unii Europejskiej. W nowej wersji, Ustawa poddaje weryfikacji kilka grup zagadnień. Przede wszystkim ustawodawca **rozszerzył katalog form ochrony zabytków**, określony w art. 7 ust. 4, o ustalenia ochrony także w decyzji o podjęciu inwestycji celu publicznego, decyzji o warunkach zabudowy, decyzji o zezwoleniu na realizację inwestycji drogowej, itp.<sup>13</sup>. Ponadto, do art. 19 Ustawy dodany został **ustęp wskazujący zabytki, których ochrona musi być bezwarunkowo uwzględniona** w decyzjach, o których wyżej mowa. Są to **zabytki nieruchome wpisane do rejestru zabytków i ich otoczenie oraz inne zabytki nieruchome znajdujące się w gminnej ewidencji zabytków**. Ostatni zapis prowadzi to do zmiany charakteru prawnego gminnej ewidencji zabytków – traktowana dotychczas wyłącznie jako materiał informacyjno-dokumentacyjny, zyskuje obecnie status instrumentu ochrony prawnej obiektów zabytkowych na danym terenie.

W zakresie sposobu prowadzenia ewidencji zabytków nowelizacja określa, jakie zabytki powinny być w niej ujęte i ustala nowe terminy dla jej wykonania dla organów ochrony zabytków i gmin. Konsekwencją tego zapisu jest przedłużenie do 3 lat od dnia wejścia w życie cytowanej nowelizacji terminu założenia krajowej, wojewódzkiej i gminnej ewidencji zabytków.

Nowelizacja Ustawy wprowadziła również **zmiany w ustawie Prawo budowlane** oraz w **ustawie o planowaniu i zagospodarowaniu przestrzennym**, polegające na **rozszerzeniu ochrony o zabytki ujęte w gminnej ewidencji zabytków**, tym samym uzgadnianie z wojewódzkim konserwatorem zabytków planowanych przy nich działań inwestycyjnych.

Działanie Ustawy precyzują **akty wykonawcze**, zawarte m.in. w następujących rozporządzeniach ministerialnych:

1. rozporządzenie Ministra Kultury z dnia 8 kwietnia 2002 r. w sprawie społecznej opieki nad zabytkami (Dz. U. Nr 56, poz. 508).
2. rozporządzenie Ministra Kultury z dnia 9 lutego 2004 r. w sprawie wzoru znaku informacyjnego umieszczanego na zabytkach nieruchomych wpisanych do rejestru zabytków (Dz. U. z 2004 r. Nr 30, poz. 259);
3. rozporządzenie Ministra Kultury z dnia 1 kwietnia 2004 r. w sprawie nagród za odkrycie lub znalezienie zabytków archeologicznych (Dz. U. z 2004 r. Nr 71, poz. 650);
4. rozporządzenie Ministra Kultury z dnia 19 kwietnia 2004 r. w sprawie wywozu zabytków i przedmiotów o cechach zabytków za granicę (Dz. U. z 2004 r. Nr 84, poz. 789);

<sup>12</sup> Nowelizacja ustawy o ochronie zabytków i opiece nad zabytkami wprowadziła również zmiany w ustawie Prawo budowlane oraz ustawie o planowaniu i zagospodarowaniu przestrzennym.

<sup>13</sup> Pierwotny zapis obejmował tylko ustalenia ochrony w miejscowym planie zagospodarowania przestrzennego.



5. rozporządzenie Ministra Kultury z dnia 14 maja 2004 r. w sprawie prowadzenia rejestru zabytków, krajowej, wojewódzkiej i gminnej ewidencji zabytków oraz krajowego wykazu zabytków skradzionych lub wywiezionych za granicę niezgodnie z prawem (Dz. U. z 2004 r. Nr 124, poz. 1305);

6. rozporządzenie Ministra Kultury z dnia 9 czerwca 2004 r. w sprawie prowadzenia prac konserwatorskich, restauratorskich, robót budowlanych, badań konserwatorskich i architektonicznych, a także innych działań przy zabytku wpisanym do rejestru zabytków oraz badań archeologicznych i poszukiwań ukrytych lub porzuconych zabytków ruchomych (Dz. U. z 2004 r. Nr 150, poz. 1579);

7. rozporządzenie Ministra Kultury z dnia 25 sierpnia 2004 r. w sprawie organizacji i sposobu ochrony zabytków na wypadek konfliktu zbrojnego i sytuacji kryzysowych (Dz. U. z 2004 r. Nr 212, poz. 2153);

8. rozporządzenie Ministra Kultury z dnia 6 czerwca 2005 r. w sprawie udzielania dotacji celowej na prace konserwatorskie, restauratorskie i roboty budowlane przy zabytku wpisanym do rejestru zabytków (Dz. U. z 2005 r. Nr 112, poz. 940);

9. rozporządzenie Ministra Kultury i Dziedzictwa Narodowego z dnia 25 marca 2010 r. w sprawie udzielenia dotacji na badania archeologiczne (Dz. U. 2010 nr 64, poz. 396).

Uzupełnieniem zapisów Ustawy są przepisy innych ustaw, związane tematycznie z zagadnieniami ochrony dziedzictwa, zarówno materialnego jak i duchowego. Całość stanowi kompleksową regulację prawną tej dziedziny życia. Problematyka ochrony dziedzictwa kulturowego została uwzględniona w następujących aktach prawnych:

1. ustawa z dnia 7 lipca 1994 r. - *Prawo budowlane* (tekst jednolity: Dz. U. z 2010 r. Nr 243, poz. 1623, ze zmianami).

2. ustawa z dnia 21 sierpnia 1997 r. *o gospodarce nieruchomościami* (tekst Dz. U. z 2010 r. Nr 102, poz. 651, ze zmianami).

3. ustawa z dnia 27 marca 2003 r. *o planowaniu i zagospodarowaniu przestrzennym* (tekst jednolity: Dz. U. z 2012 r. Nr 647).

4. ustawa z dnia 27 kwietnia 2001 r. *Prawo ochrony środowiska*(tekst jednolity: Dz. U. Nr 25, poz. 150, z późn. zmianami).

5. ustawa o ochronie przyrody z dnia 16 kwietnia 2004 r. (tekst jednolity: Dz. U. z 2009 r. Nr 151, poz. 1220, z późn. zmianami),

6. ustawa z dnia 25 października 1991 *o organizowaniu i prowadzeniu działalności kulturalnej* (tekst jednolity Dz. U. z 2001 r. nr 13 poz. 123).

7. ustawa z dnia 24 kwietnia 2003 *o działalności pożytku publicznego i wolontariacie* (Dz. U. z 2003 r. Nr 96, poz. 873 z późn. zm.).

8. ustawa z dnia 3 października 2008 r. o udostępnianiu informacji o środowisku i jego ochronie, udziale społeczeństwa w ochronie środowiska oraz o ocenach oddziaływania na środowisko (Dz. U. Nr 199, poz. 1227).

9. ustawa z dnia 21 listopada 1996 r. o muzeach (Dz. U. 1997 nr 5 poz. 24, z późn. zm.).
10. ustawa z dnia 27 czerwca 1997 r. o bibliotekach (Dz. U. 1997 nr 85 poz. 539, z późn. zm.).
11. ustawa z dnia 21 listopada 1996 r. o narodowym zasobie archiwalnym i archiwach (Dz. U. 2006 nr 97, poz. 673, z późn. zm.).
12. ustawa z dnia 5 sierpnia 1998 r. o samorządzie województwa (Dz. U. z 2001r. Nr 142, poz. 1590, ze zm.).
13. rozporządzenie Ministra Infrastruktury z 26 sierpnia 2003 r. w sprawie wymaganego zakresu projektu miejscowego planu zagospodarowania przestrzennego (Dz. U. nr 164 poz. 1587).
14. rozporządzenie Ministra Infrastruktury z 28 kwietnia 2004 r. w sprawie zakresu studium uwarunkowań i kierunków zagospodarowania przestrzennego gminy (Dz. U. nr 118 poz. 1233).
15. rozporządzenie Ministra Infrastruktury z 28 sierpnia 2003 w sprawie sposobu ustalania wymagań dotyczących nowej zabudowy i zagospodarowania terenu w przypadku braku miejscowego planu zagospodarowania przestrzennego (Dz. U. nr 164 poz. 1588).

Szczawno-Zdrój znajduje się w specyficznej sytuacji, bowiem jako gmina miejska posiadająca **status uzdrowiska** podlega, oprócz wyżej wymienionych regulacji prawnych, także przepisom ustawy z dnia 28 lipca 2005 r. *o lecznictwie uzdrowiskowym, uzdrowiskach i obszarach ochrony uzdrowiskowej oraz gminach uzdrowiskowych* (tekst jednolity: Dz. U. z 2012 r., poz. 651, ze zmianami), które zapewniając pewne przywileje, nakładają także na władze lokalne dodatkowe obowiązki i powinności<sup>14</sup>.

### II.3. ZADANIA I KOMPETENCJE ORGANÓW GMINY W ZAKRESIE OCHRONY ZABYTKÓW I OPIEKI NAD ZABYTKAMI.

Zakres działania i zadania samorządu gminnego w kwestii ochrony dziedzictwa kulturowego reguluje ustawa z dnia 8 marca 1990 r. *o samorządzie gminnym* (tekst jednolity: Dz. U. z 2001 r., Nr 142, poz. 1591, z późn. zm.). Konkretyzują je przepisy z zakresu prawnej ochrony zabytków, zawarte w ustawie *o ochronie zabytków i opiece nad zabytkami*<sup>15</sup>.

Ustawodawca dał władzom samorządowym do ręki instrumenty zapewniające konkretny wpływ na poprawę stanu obiektów zabytkowych istotnych dla krajobrazu kulturowego gminy. Po pierwsze w **gestii władz gminnych** pozostają dwie spośród czterech form ochrony prawnej zabytków, a mianowicie: **utworzenie parku kulturowego** oraz **wprowadzenie stref chronionych pod względem konserwatorskim do opracowań planistycznych**. Po drugie samorząd gminny otrzymał możliwość **udzielania dotacji** na prace konserwatorskie, restauratorskie lub roboty budowlane przy zabytku wpisanym do rejestru, na zasadach określonych w uchwale podjętej przez organ stanowiący gminy. Dotacje mogą dotyczyć szerokiego wachlarza działań ratunkowych, rewaloryzatorskich i zabezpieczających, określonych szczegółowo w art. 77 Ustawy.

<sup>14</sup> patrz rozdz. IV niniejszego Programu

<sup>15</sup> ibidem: art. 16 – 20; art. 87; art. 81; art. 22 ust. 4, 5; art. 96 ust. 2.

**Gminy mające w swoim posiadaniu obiekty zabytkowe, zobowiązane są do opieki nad nimi**, tzn. utrzymywania ich we właściwym stanie, prowadzenia prac konserwatorskich i restauratorskich, inicjowania badań naukowych i dokumentacyjnych oraz popularyzowania ich roli w lokalnej społeczności.

W Ustawie duży nacisk kładzie się na **działalność edukacyjną i popularyzatorską** dotyczącą lokalnej kultury, materialnych i niematerialnych przejawów życia poprzednich pokoleń. Edukacja powinna objąć jak najszersze kręgi społeczne i w następstwie wzmóc świadomość i tożsamość kulturową lokalnych społeczności. Ustawodawca zobowiązuje także władze samorządowe do **działań zwiększających atrakcyjność obiektów zabytkowych**, co sprzyja rozwojowi turystyki, która w wielu regionach ma szansę stać się alternatywą dla tradycyjnych gałęzi gospodarki.

### III. UWARUNKOWANIA ZEWNĘTRZNE OCHRONY DZIEDZICTWA KULTUROWEGO

Przy opracowywaniu *Programu Opieki nad Zabytkami Uzdrawiskowej Gminy Miejskiej Szczawno-Zdrój na lata 2012–2015* kierowano się założeniami polityki państwa w zakresie ochrony dziedzictwa kulturowego. Założenia te zostały ujawnione w dokumentach strategicznych opracowanych na poziomie krajowym.

#### III.1. POLITYKA PAŃSTWA W ZAKRESIE OCHRONY ZABYTEKÓW I OPIEKI NAD ZABYTEKAMI

Ustawowy obowiązek opracowania programów opieki nad zabytkami nałożony został nie tylko na władze wszystkich szczebli administracji samorządowej, dotyczy on również Ministra Kultury i Dziedzictwa Narodowego, który jako zwierzchnik resortu odpowiedzialnego za realizację polityki państwa w dziedzinie kultury i dziedzictwa kulturowego narodu, powinien opracować Krajowy Program Opieki nad Zabytkami.

W art. 87 ust. 2 ustawy ustawodawca określił zakres czynności związanych z opracowaniem, wprowadzaniem w życie i monitorowaniem sposobu realizacji programów opieki nad zabytkami. Zgodnie z założeniami ustawodawcy ma on na celu w szczególności:

1. włączenie problemów ochrony zabytków do systemu zadań strategicznych, wynikających z koncepcji przestrzennego zagospodarowania kraju;
2. uwzględnianie uwarunkowań ochrony zabytków, w tym krajobrazu kulturowego i dziedzictwa archeologicznego, łącznie z uwarunkowaniami ochrony przyrody i równowagi ekologicznej;
3. zahamowanie procesów degradacji zabytków i doprowadzenie do poprawy stanu ich zachowania;
4. wyeksponowanie poszczególnych zabytków oraz walorów krajobrazu kulturowego;
5. podejmowanie działań zwiększających atrakcyjność zabytków dla potrzeb społecznych, turystycznych i edukacyjnych oraz wspieranie inicjatyw sprzyjających wzrostowi środków finansowych na opiekę nad zabytkami;
6. określenie warunków współpracy z właścicielami zabytków, eliminujących sytuacje konfliktowe związane z wykorzystaniem tych zabytków;
7. podejmowanie przedsięwzięć umożliwiających tworzenie miejsc pracy związanych z opieką nad zabytkami.

#### **Krajowy Program Ochrony Zabytków i Opieki nad Zabytkami.**

Do chwili obecnej nie zakończono prac nad Krajowym Programem Ochrony Zabytków i Opieki nad Zabytkami. W założeniu program krajowy wytyczy główne cele, kierunki działań i zadania, które powinny być podjęte w zakresie ochrony zabytków i opieki nad zabytkami oraz w

zakresie kultywowania dziedzictwa kulturowego. Wstępnie zostały one przedstawione w tezach do programu krajowego. W dokumencie wyodrębniono sześć grup zagadnień<sup>16</sup>:

1. uwarunkowania ochrony i opieki nad zabytkami w Polsce, m.in.: ocena stanu krajowego zasobu zabytków, ocena stanu służb konserwatorskich i stan uregulowań prawnych;
2. działania o charakterze systemowym, a więc powiązanie ochrony zabytków z innymi dziedzinami polityki państwa, m.in.: ochroną przyrody, problematyką zagospodarowania przestrzennego i polityką bezpieczeństwa państwa;
3. stworzenie sprawnego systemu finansowania ochrony i opieki nad zabytkami;
4. stworzenie standardu w zakresie dokumentacji, monitorowania i ujednoczenia metod profilaktyki, konserwacji, restauracji i ochrony zabytków;
5. edukacja, obejmująca zarówno kształcenie specjalistyczne, jak i edukację społeczną;
6. współpraca międzynarodowa, połączona z działaniami promującymi dziedzictwo kulturowe Polski za granicą.

#### **Narodowy Program Kultury „Ochrona Zabytków i Dziedzictwa Kulturowego na lata 2004–2013”.**

Politykę państwa w dziedzinie ochrony dziedzictwa narodowego przedstawia dokument pod nazwą *Narodowa Strategia Kultury na lata 2004-2013*, przyjęty przez Radę Ministrów w dniu 21 września 2004 r. (w 2005 r. opracowano *Uzupełnienie Narodowej Strategii Rozwoju Kultury na lata 2004-2020*). Jest to strategiczne opracowanie rządowe, określające zasady nowoczesnie pojmowanej polityki kulturalnej państwa i mecenatu państwa w sferze kultury, funkcjonujących w warunkach rynkowych i we współpracy w ramach Unii Europejskiej.

Wymienione w nim dwa priorytety:

1. aktywne zarządzanie zasobem stanowiącym materialne dziedzictwo kulturowe,
  2. edukacja i administracja na rzecz ochrony i zachowania dziedzictwa kulturowego,
- mają na celu materialną poprawę stanu zabytków, ich adaptację i rewitalizację oraz zwiększenie dostępności do nich mieszkańców, turystów i inwestorów.

Dokumentem służącym wdrożeniu Narodowej Strategii Kultury w sferze materialnej spuścizny kulturowej Polski jest *Narodowy Program Kultury "Ochrona zabytków i dziedzictwa kulturowego"*. Program ten jest zgodny z *Narodowym Planem Rozwoju (ustawa z dnia 20.04. 2004 r. o Narodowym Planie Rozwoju, Dz. U. Nr 116, poz. 1206)* oraz z założeniami do krajowego programu ochrony zabytków. Podstawą do sformułowania *Narodowego Programu Kultury "Ochrona Zabytków i dziedzictwa kulturowego"* jest **uznanie sfery dziedzictwa za podstawę rozwoju i upowszechniania kultury, a także za potencjał regionów, służący wzrostowi konkurencyjności regionów dla turystów, inwestorów i mieszkańców.**

---

<sup>16</sup> Szczegółowe założenia Krajowego Programu Ochrony Zabytków i Opieki nad Zabytkami dostępne w internecie na stronie <http://www.kobidz.home.pl/pliki/tezy.pdf>

Cele nakreślone w Strategii mają być realizowane przez różnorodne działania, wśród których wymieniły należy: budowę nowoczesnych rozwiązań organizacyjno-finansowych w sferze ochrony zabytków, kompleksową rewaloryzację zabytków i ich adaptację na cele kulturalne, turystyczne, edukacyjne, rekreacyjne i inne, zwiększenie roli zabytków w rozwoju turystyki i przedsiębiorczości poprzez tworzenie zintegrowanych narodowych produktów turystycznych, rozwój zasobów ludzkich oraz podnoszenie świadomości społecznej w sferze ochrony dziedzictwa kulturowego, ochronę i zachowanie dziedzictwa kulturowego przed nielegalnym wwozem, wywozem i przewozem przez granicę.

### III.2. RELACJE GMINNEGO PROGRAMU OPIEKI NAD ZABYTKAMI Z PROGRAMAMI I DOKUMENTAMI STRATEGICZNYMI WYKONANYMI NA POZIOMIE WOJEWÓDZTWA

*Program Opieki nad Zabytkami Miasta Szczawno-Zdrój na lata 2012–2015* skorelowany został z założeniami polityki rozwojowej województwa dolnośląskiego, przedstawionymi w wymienionych poniżej dokumentach, które wskazują główne cele i kierunki rozwoju, operując pojęciami i zjawiskami na wysokim poziomie ogólności. Niniejszy Program, biorąc pod uwagę specyfikę miasta-uzdrowiska, jakim jest Szczawno-Zdrój, stanowi uzupełnienie i uszczegółowienie dokumentów wojewódzkich, odnosząc się do konkretnych problemów i zagadnień.

**Strategia Rozwoju Województwa Dolnośląskiego do 2020 roku**<sup>17</sup> wśród mocnych stron regionu wskazuje następujące kwestie związane bezpośrednio lub pośrednio z dziedzictwem kulturowym i ochroną zabytków:

- ▶ wartości kulturowe o znaczeniu europejskim (zabytki, zespoły pałacowo-klasztorne);
- ▶ liczne zasoby zabytkowe oraz pamiątki historyczne, jak: obiekty architektury i budownictwa, muzea i skanseny, stanowiska archeologiczne, miejsca pielgrzymkowe, obiekty martyrologii, imprezy kulturalne i turystyczne;
- ▶ występowanie najwyższej klasy miejskich zespołów zabytkowych oraz zabytków pocysterskich o znaczeniu międzynarodowym, atrakcyjnych dla turystów zagranicznych;
- ▶ relatywnie gęstą sieć miast o interesującej historycznie zabudowie, które stanowić mogą dobrą bazę małych regionalnych centrów rozwoju;
- ▶ górskie i podgórskie miejscowości turystycznie z XIX-wiecznymi tradycjami letniskowymi i charakterystyczną stylową zabudową sanatoryjno-pensjonatową.

Słabości województwa w zakresie stanu materialnego dziedzictwa i w sferze, związanej z nim edukacji społecznej, przedstawiają się następująco:

- ▶ zły stan techniczny wielu zabytków, głównie rezydencjonalnych, obniżających ich atrakcyjność turystyczną;

<sup>17</sup> przyjęta przez Sejmik Województwa Dolnośląskiego uchwałą nr XLVIII/649/2005 z dnia 30.11.2005 r.

- ▶ brak ładu przestrzennego w zagospodarowaniu miejscowości, obszarów i tras komunikacyjnych oraz niski poziom estetyki otoczenia na terenach mieszkaniowych;
- ▶ brak tras systemowych, np.: zwiedzania obiektów architektury przemysłowej, drewnianej architektury przysłupowej;
- ▶ powszechny brak informacji turystycznej, głównie oznakowania tras, kierunków i obiektów do zwiedzania w dużych i średnich miastach.

W wyróżnionych w Strategii sferach: gospodarczej, przestrzennej i społecznej, określono priorytety i zaplanowane w ich ramach działania, które będą skutkowały zwiększeniem atrakcyjności województwa dolnośląskiego jako regionu o wysokich walorach turystycznych, wyrazistej tożsamości i odrębnej, wielokulturowej specyfice, którą ukształtowała historyczna rola „pomostu między wschodem i zachodem Europy”. W sferze przestrzennej wyznaczono **Priorytet III : Poprawa ładu przestrzennego, harmonijności struktur przestrzennych**, który uwzględnia działanie: *Ochrona dziedzictwa kulturowego*, w sferze społecznej – **Priorytet II: Umacnianie społeczeństwa obywatelskiego, rozwój kultury**, w którym zawarto działania: *Optymalizacja infrastruktury kulturalnej, zwiększenie aktywności społecznej w obszarze kultury oraz Umacnianie społeczeństwa obywatelskiego, rozwój kultury. Ochrona dziedzictwa cywilizacyjnego. Rozwój tożsamości regionalnej.*

#### **Regionalny Program Operacyjny dla Województwa Dolnośląskiego na lata 2007–2013**<sup>18</sup>

to dokument planistyczny o charakterze operacyjnym, nakreślający obszary wspierania konkretnych działań przez organy samorządu województwa. Funkcje instytucji zarządzającej RPO WD pełni Samorząd Województwa Dolnośląskiego. Corocznie ze środków Programu Operacyjnego dofinansowywane są wybrane drogą konkursów projekty, dotyczące poszczególnych osi priorytetowych. W dokumencie wyznaczono priorytety i nakreślono w ich obszarach działania, które mają służyć realizacji założonego celu. Wśród nich znalazł się **Priorytet 6: Wykorzystanie i promocja potencjału turystycznego i kulturowego Dolnego Śląska**, w ramach którego przewidziano działania w obszarze turystyki kwalifikowanej, wyróżniając: turystykę uzdrowiskową, turystykę aktywną, turystykę biznesową, turystykę kulturową oraz określono działania wspierające infrastrukturę turystyczną i kulturową. Dla niniejszego Programu najbardziej istotne znaczenie ma działanie **6.1 Turystyka uzdrowiskowa**. Celem działania jest wzrost poziomu konkurencyjności dolnośląskich miejscowości uzdrowiskowych. Specyficzne właściwości klimatu oraz zasoby surowców leczniczych na Dolnym Śląsku sprzyjają rozwojowi turystyki uzdrowiskowej w regionie. Jednakże ze względu na zły stan infrastruktury miejscowości uzdrowiskowych oraz niedostateczne działania promocyjne liczba kuracjuszy odwiedzających region ulega zmniejszeniu. Realizacja działania ma na celu wspieranie inwestycji infrastrukturalnych w miejscowościach posiadających status uzdrowiska oraz działań marketingowych promujących

<sup>18</sup> Regionalny Programu Operacyjnego dla Województwa Dolnośląskiego na lata 2007-2013 (RPO WD) został zaakceptowany przez Komisję Europejską 4 września 2007 r. a przyjęty przez Zarząd Województwa Dolnośląskiego Uchwałą Nr 748/III/07 z dn. 25 września 2007 r. W dniu 5 maja 2009 r. Zarząd Województwa Dolnośląskiego przyjął Uchwałą nr 2713/III/09 zmiany w Szczegółowym Opisie Priorytetów RPO WD (Uszczegółowieniu RPO WD).

dolnośląski potencjał uzdrowiskowy, tak aby zwiększyć konkurencyjność rodzimych uzdrowisk w kraju i za granicą. Wsparciem objęte zostaną również przedsięwzięcia, których celem będzie nawiązywanie i pogłębianie współpracy międzynarodowej i międzyregionalnej w celu zapewnienia wymiany dobrych praktyk i doświadczeń, które przyczynią się do realizacji nowych inwestycji w obszarze turystyki uzdrowiskowej.

Na wsparcie mogą liczyć, m.in., projekty dotyczące:

1. modernizacji architektury zdrojowej:

- budowa, modernizacja i renowacja obiektów w miejscowościach uzdrowiskowych<sup>19</sup>, w tym np.: teatrów, muszli koncertowych, pijalni wód, małej infrastruktury przestrzeni publicznej, obiektów rekreacyjnych, służących turystom i kuracjom wraz z niezbędnym wyposażeniem;
- rewitalizacja parków (szczególnie zdrojowych);
- przedsięwzięcia dostosowujące obiekty architektury zdrojowej do potrzeb osób niepełnosprawnych;
- termomodernizacja oraz wykorzystanie energii słonecznej oraz źródeł geotermalnych;
- przedsięwzięcia dotyczące drogowej infrastruktury towarzyszącej (np. parkingi) przy obiektach atrakcyjnych turystycznie;

2. promocji turystyki uzdrowiskowej:

- przygotowania i rozpowszechniania materiałów promujących dolnośląski potencjał uzdrowiskowy;
- przygotowania i realizacji kampanii promocyjnych miejscowości uzdrowiskowych.

**Plan zagospodarowania przestrzennego województwa dolnośląskiego**<sup>20</sup> to dokument planowania strategicznego określający działania, za pomocą których samorząd województwa wpływa na rozmieszczenie funkcji terenów w przestrzeni i ich wzajemne powiązanie. Plan uwzględnia założenia polityki przestrzennej państwa i tworzy warunki do realizacji ustaleń strategii rozwoju województwa, dużą rolę w tym względzie przypisując dziedzictwu i środowisku kulturowemu.

*Program Opieki nad Zabytkami Miasta Szczawno-Zdrój na lata 2010–2013* skorelowano z założeniami planu zagospodarowania przestrzennego województwa. Plan zawiera, m.in., przesłanie „ochrony bogatego i różnorodnego dziedzictwa kulturowego województwa poprzez kształtowanie struktur przestrzennych umożliwiających ochronę krajobrazu kulturowego, obiektów zabytkowych oraz wskazania działań dla udostępnienia tych zasobów społeczeństwu”.

W sferze kulturowej obejmującej system ochrony dziedzictwa kulturowego przyjęto w planie ogólne zasady kompleksowości działań ochronnych i rewaloryzacyjnych, łączenia ochrony środowiska kulturowego z ochroną środowiska przyrodniczego oraz promowania regionalnych walorów dziedzictwa kulturowego.

<sup>19</sup> Spełniających warunki określone w Ustawie z dnia 28 lipca 2005 r. o lecznictwie uzdrowiskowym, uzdrowiskach i obszarach ochrony uzdrowiskowej oraz o gminach uzdrowiskowych.

<sup>20</sup> Dokument przyjęty przez Sejmik Województwa Śląskiego uchwałą nr XLVIII/873/2002 z dnia 30 sierpnia 2002 r.



**Wojewódzki Program Opieki nad Zabytkami w Województwie Dolnośląskim na lata 2010–2013.** Formułując *Program Opieki nad Zabytkami Województwa Dolnośląskiego* założono, że zasoby regionalnego dziedzictwa kulturowego są zasadniczym czynnikiem wpływającym na kształtowanie się tożsamości regionalnej. Zasoby te określają i wyznaczają w dużym stopniu uwarunkowania rozwoju województwa, stanowiąc obciążenie ale i będąc szansą promocji. Dziedzictwo przeszłości to również podstawa budowania związków mieszkańców z regionem, scena ich życia codziennego. Zabytki to atrakcyjne miejsca przyciągające turystów do tej części Polski. We wprowadzeniu do *Programu Opieki Nad Zabytkami Województwa Dolnośląskiego* zadeklarowano, że głównym celem jego opracowania jest „*dążenie do znaczącej poprawy stanu zasobów regionalnego dziedzictwa kulturowego oraz zachowania krajobrazu kulturowego Dolnego Śląska poprzez określenie warunków organizacyjnych i finansowych w zakresie leżącym w kompetencjach Urzędu Marszałkowskiego*”. Przyjęto następujące zasady konstruowania celów i zadań programu oraz sposobów ich realizacji:

- Zadania winny być realne i skupione na wybranych celach.
- Program powinien wzmocniać istniejące mechanizmy, a nie kreować nowe, konkurencyjne.
- Program ma dotyczyć całego regionu, a nie tylko metropolii lub wybranych, pojedynczych obiektów.

**Strategia Rozwoju Powiatu Wałbrzyskiego na lata 2005-2013<sup>21</sup>** za cel nadrzędny przyjęła harmonijny rozwój powiatu zapewniający wzrost poziomu życia mieszkańców. Do jego osiągnięcia przyczynić się ma, m.in.:

- zrównoważony rozwój środowiska przyrodniczego poprzez zachowanie walorów przyrodniczych powiatu, dbałość o ochronę środowiska naturalnego i niwelowanie niekorzystnych wpływów działalności antropogenicznej,
- zrównoważony rozwój środowiska kulturowego przez wielokierunkowy rozwój wszelkich form kultury oraz zachowanie walorów środowiska kulturowego i dziedzictwa narodowego i wielokulturowego,
- zrównoważony rozwój przestrzenny przez przebudowę i rozbudowę obszarów zurbanizowanych oraz poprawa standardów cywilizacyjnych obszarów wiejskich jako miejsc pracy i stałego zamieszkania, a także wdrażanie europejskich norm i przepisów zagospodarowania i ładu przestrzennego w gospodarce przestrzennej, geodezyjnej i architekturze.

---

<sup>21</sup> przyjęta uchwałą Rady Powiatu Wałbrzyskiego nr XXVIII/55/05 z dn. 30 czerwca 2005 r.

## IV. UWARUNKOWANIA WEWNĘTRZNE OCHRONY DZIEDZICTWA KULTUROWEGO

Władze Szczawna-Zdroju w procesie zarządzania rozwojem miasta kierują się wytycznymi zawartymi w sporządzonych na poziomie gminnym opracowaniach, które obejmują całokształt zjawisk i czynników istotnych dla lokalnego rozwoju. Dominujący wpływ na życie i rozwój gminy miejskiej Szczawno-Zdrój ma fakt posiadania przez nią **statusu uzdrowiska**<sup>22</sup>, który zobowiązuje samorząd lokalny do stosowania się do przepisów *ustawy o lecznictwie uzdrowiskowym, uzdrowiskach i obszarach ochrony uzdrowiskowej oraz gminach uzdrowiskowych* (tekst ujednoczony Dz. U. z 2012 r., poz. 651, z późn. zm.). Stosownie do art. 41 ust. 1 wyżej cytowanej ustawy rada gminy po uzyskaniu decyzji Ministra Zdrowia o potwierdzeniu możliwości prowadzenia lecznictwa uzdrowiskowego uchwaliła na podstawie operatu uzdrowiskowego statut uzdrowiska<sup>23</sup>. W statucie wyznaczono trzy strefy ochrony uzdrowiskowej, ze szczegółowym określeniem działań zabronionych w każdej z nich. Różne sfery działalności ludzkiej (przemysł, handel, rolnictwo, turystyka i rekreacja, inwestycje), które w licznych swoich przejawach mogą destrukcyjnie wpłynąć na charakter uzdrowiskowy miejscowości zostały objęte rygorystycznymi przepisami, wśród których znalazły się zapisy związane z ochroną środowiska i ładu przestrzennego oraz estetyki budynków<sup>24</sup>. Ich pozytywny wpływ na ochronę środowiska kulturowego i poprawę stanu obiektów zabytkowych jest nie do przecenienia (§ 4 pkt. 3). Konsekwencją tych zapisów jest ponadprzeciętnie dobry stan techniczny obiektów zabytkowych ujętych w Gminnej Ewidencji Zabytków, odbiegający znacznie na korzyść w porównaniu ze średnią dla całego województwa.

<sup>22</sup> Minister Zdrowia decyzją nr 24, z dnia 09.04.2009 r., potwierdził możliwość prowadzenia lecznictwa uzdrowiskowego na obszarze uznanym za Uzdrowisko Szczawno – Zdrój

<sup>23</sup> przyjęty na podstawie art.18 ust. 1 i ust. 2 pkt. 15 ustawy z dnia 8 marca 1990 r. o samorządzie gminnym (Dz. U. z 2001r. Nr 142, poz. 1591 ze zm.) oraz art. 41 ust. 1 ustawy z dnia 28 lipca 2005 r. o lecznictwie uzdrowiskowym, uzdrowiskach i obszarach ochrony uzdrowiskowej oraz gminach uzdrowiskowych (tekst jednolity: Dz. U. z 2012 r., poz. 651), pierwotnie uchwałą Rady Miejskiej Nr XLII/35/09 z dnia 30 listopada 2009 r., potem, obowiązującą obecnie uchwałą Rady Miejskiej Nr XX/33/12 z dnia 11 czerwca 2012 r.

<sup>24</sup> Statut Uzdrowiska Szczawno-Zdrój § 4: W celu zapewnienia prawidłowej działalności lecznictwa uzdrowiskowego określa się dodatkowe szczególne czynności zabronione w strefach ochronnych w zakresie, m.in.:

- 1) wymagań sanitarnych, m.in.: stosowanie w budownictwie materiałów zawierających azbest i inne składniki uznawane za szkodliwe dla zdrowia i środowiska.
- 3) estetyki budynków, sklepów i zakładów usługowych oraz placówek kulturalnych:
  - a) wykonywania od strony terenów publicznych nowych ogrodzeń z prefabrykatów betonowych,
  - b) w obszarach objętych ochroną konserwatorską, określonych w planach zagospodarowania przestrzennego stosowania materiałów wykończeniowych oraz dekoracyjnych innych niż:
    - dla okładzin elewacyjnych: naturalne tj. m.in. drewniane, kamienne, ceramiczne, klinkierowe, tynk szlachetny, lupek kamienny, szkło,
    - dla nawierzchni ciągów pieszych: kostka kamienna i naśladująca ją kostka brukowa, nawierzchnie naturalne oraz inne uzgodnione z Urzędem Miejskim w Szczawnie-Zdroju,
  - c) realizacji nowej zabudowy lub przebudowy dysharmonizującej z istniejącą historyczną i krajobrazową kompozycją przestrzenną.
  - 4) zakazu handlu obnośnego i obwoźnego w strefie „A”, m.in.: urządzania letnich ogródków oraz obiektów małej architektury, stoisk handlowych itp. w sposób nieestetyczny bez wymaganej dokumentacji na podstawie odrębnych przepisów oraz zgody właściciela terenu i uzgodnienia z Urzędem Miasta Szczawna-Zdroju.
  - 5) ochrony jakości i ilości naturalnych surowców leczniczych.

We wszystkich lokalnych dokumentach planistycznych i strategicznych podkreśla się nadrzędną rolę krajobrazu kulturowego uzdrowiska Szczawno-Zdrój, jako istotnego czynnika rozwojowego miejscowości. Na prawidłowym wykorzystaniu jego bezdyskusyjnych walorów buduje się wizję przyszłości miasta.

**Strategia Rozwoju Uzdrowiskowej Gminy Miejskiej Szczawno-Zdrój**<sup>25</sup> z czerwca 2000 r. wskazuje pięć priorytetów rozwojowych miasta, w obszarze których powinna koncentrować się aktywność władz gminnych. Cztery z nich związane są bezpośrednio lub pośrednio z zasobami dziedzictwa kulturowego. Bezpośredni wpływ na stan obiektów zabytkowych Szczawna-Zdroju ma **priorytet III:**

- *Poprawa stanu technicznego zasobów komunalnych oraz ich rewaloryzacja i rewitalizacja z dostosowaniem przestrzeni osadniczej dla potrzeb niepełnosprawnych.*

W kwestii opieki nad zabytkami, realizacja tego priorytetu będzie się odbywała przez rewaloryzację i rewitalizację zabytkowego centrum Szczawna-Zdroju oraz stałą dbałość o poprawę stanu zabytków architektury i budownictwa.

Pośrednio kwestii dbałości o krajobraz kulturowy dotyczą również **priorytety I, II i V:**

- *Intensywne działania na rzecz poprawy stanu środowiska naturalnego oraz utrzymania i wzmocnienia funkcji uzdrowiskowej gminy poprzez wykorzystanie naturalnych walorów i ich ochronę oraz realizację przez różne podmioty usług zdrowotnych.*
- *Dalszy rozwój charakteru turystyczno-wypoczynkowo-rekreacyjnego gminy.*
- *Promowanie atrakcyjnego wizerunku uzdrowiska.*

**Studium Uwarunkowań i Kierunków Zagospodarowania Przestrzennego**<sup>26</sup> kieruje się w swojej treści myślą przewodnią, którą zawarto wcześniej w Strategii Rozwoju. Jest to wizja: „*Równoległego rozwoju tradycyjnej funkcji uzdrowiskowo-wypoczynkowej z nową funkcją kulturalną, turystyczną i sportową – podstawą rozwoju społeczno-gospodarczego miasta*”.

W dalszych rozdziałach Studium wymieniono fragmenty miasta, których zabudowa charakteryzuje się szczególnymi walorami historycznymi i zabytkowymi a także poszczególne obiekty architektoniczne, chronione prawem na mocy wpisu do rejestru zabytków województwa dolnośląskiego. Na koniec zdefiniowano główne zagrożenia dla środowiska kulturowego, które dotyczą:

- istniejących zabytków, szczególnie będących pod ochroną konserwatorską (niszczenie substancji spowodowane brakiem środków na remonty i konserwację),
- obszarów i układów funkcjonalno-przestrzennych poprzez wprowadzanie innych, obcych form architektonicznych, często niewspółgrających z istniejącym otoczeniem,
- obszarów zabudowanych położonych w pobliżu cieków wodnych i narażonych na zalania podczas powodzi.

<sup>25</sup> Dokument zatwierdzony został uchwałą nr XXI/30/2000 Rady Miejskiej Szczawna-Zdroju z dnia 30 czerwca 2000 r. z późniejszymi zmianami.

<sup>26</sup> Studium zostało zatwierdzone uchwałą nr XLVI/17/98 Rady Miejskiej z dnia 8 czerwca 1998 r. z późniejszymi zmianami.

Zachowanie unikatowych walorów architektoniczno-kompozycyjnych miasta i poprawienie stanu technicznego oraz funkcji użytkowych, ekonomicznych, kulturowych obiektów zabytkowych, jako podstawę procesu rewitalizacyjnego miasta definiuje **Lokalny Program Rewitalizacji Uzdrawiskowej Gminy Miejskiej Szczawno-Zdrój**<sup>27</sup>. W określonej w LPR misji rewitalizacji założono: „kompleksowe remonty i modernizację zabudowy przestrzeni publicznej oraz rewaloryzację zabytków, w powiązaniu z trwałym rozwojem gospodarczym i społecznym”. W dalszym ciągu narracji, Lokalny Program Rewitalizacji, kładzie nacisk na rozwój na terenie gminy różnych form turystyki, który wymaga zróżnicowanych działań przedsięwzięć:

- turystyka uzdrawiskowa (odbudowa i renowacja architektury zdrojowej, rewitalizacja parków wraz z istniejącymi na ich terenie obiektami kubaturowymi, przebudowy oraz wyposażenia zakładu przyrodoleczniczego, pijalni wód mineralnych i innych obiektów lecznictwa uzdrawiskowego, promocja produktu uzdrawiskowego),
- turystyka aktywna (budowa i modernizacja infrastruktury niezbędnej do uprawiania aktywnych form turystyki, m.in. narciarskiej, górskiej, rowerowej, pieszej),
- turystyka kulturowa (dostosowanie do potrzeb turystycznych obiektów dziedzictwa kulturowego wraz z ich udostępnieniem dla ruchu turystycznego, np. punkty informacji turystycznej, rozwój infrastruktury turystycznej, organizacja imprez kulturalnych i artystycznych oraz ich promocja),
- turystyka konferencyjna (przystosowanie obiektów do możliwości organizacji kongresów, konferencji, wystaw, imprez biznesowych, promocja miasta jako atrakcyjnego ośrodka konferencyjnego).

W związku z powyższym Program określił w ramach wieloletniego procesu rewitalizacji następujące priorytety działań, związanych z ochroną dziedzictwa kulturowego:

- remonty nieruchomości i modernizację infrastruktury technicznej (w pierwszej kolejności w obrębie najstarszej części miasta), umożliwiające rozwój m.in. działalności kulturalnej, społecznej, usługowej i handlowej, gastronomicznej oraz rozwoju bazy noclegowej,
- prace konserwatorskie i remonty zabytków (w pierwszej kolejności ujętych w rejestrze zabytków), odnowienie fasad i dachów obiektów o dużej wartości architektonicznej i znaczeniu historycznym wraz z zagospodarowywaniem przyległych terenów, przyczyniające się do rozwoju turystyki, kultury, powstawania nowych miejsc pracy,

---

<sup>27</sup> przyjęty uchwałą Rady Miejskiej nr LIV/37/10 Rady Miejskiej w Szczawnie-Zdroju z dnia 8 listopada 2010. Postulat, o którym mowa znalazł się na stronie 5 opracowania, przyjmując kształt poniższego sformułowania:

„Na pierwszym miejscu szeroko pojętego (sfera materialna i niematerialna, kulturowa, techniczna, ekonomiczna, gospodarcza, społeczna) procesu rewitalizacyjnego, którego efektem ma być przywrócenie ładu przestrzennego oraz ożywienia gospodarczego i odbudowy więzi społecznych, program wymienia:

- zachowanie dziedzictwa kulturowego i unikatowych walorów architektoniczno-kompozycyjnych miasta, utrzymując jego kameralne zagospodarowanie, specyficzny klimat oraz wysokie wartości kulturowe,
- odzyskiwanie i podwyższanie wartości funkcjonalnej, technicznej, ekonomicznej i kulturowej, a także modernizacja i konserwacja – zwłaszcza zabytkowych obiektów oraz kompleksowe zagospodarowanie i wprowadzenie ładu przestrzennego wokół nieruchomości ...”

UZDROWISKOWA GMINA MIEJSKA SZCZAWNO-ZDRÓJ  
Gminny Program Opieki nad Zabytkami

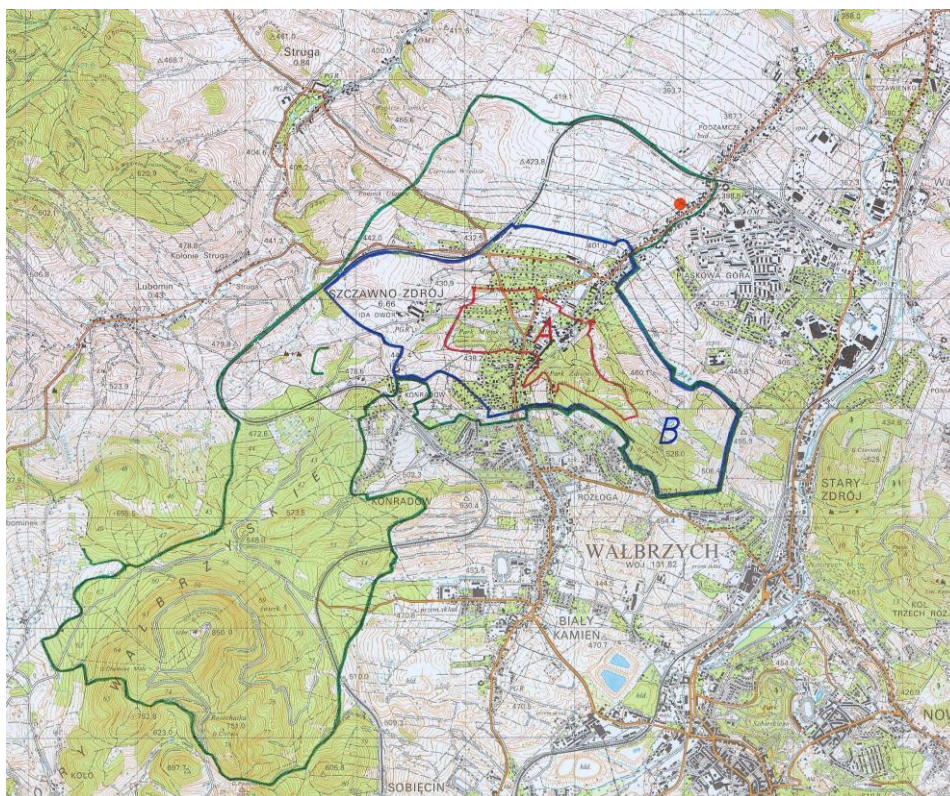
- remonty, modernizacje oraz nadanie nowych funkcji niezagospodarowanym obiektom z przeznaczeniem na cele usługowe, kulturowe, edukacyjne, gospodarcze, turystyczne, rekreacyjne i kulturalne,
- kompleksowe działania na rzecz ochrony i poprawy środowiska naturalnego (w tym zadrzewienia i zakrzewienia w pobliżu zabytkowej architektury), a także efektywne wykorzystanie zasobów naturalnych w celu promowania zrównoważonego rozwoju, nie naruszających zasad trwałości funkcjonowania przyrody,
- promocję walorów turystycznych i atrakcji kulturowych miasta.

Cechą wspólną wymienionych i scharakteryzowanych pokrótce dokumentów jest zbieżność znacznej części przyjętych kierunków rozwoju i celów strategicznych, co jest logiczną konsekwencją przyjętego w założeniach celu nadrzędnego: przekształcenia Szczawna-Zdroju w nowoczesny kurort uzdrowiskowy, z dobrze rozwiniętą infrastrukturą uzdrowiskową i turystyczno-rekreacyjną, stanowiący jednocześnie przyjazne miejsce pracy i życia jego mieszkańców.

## V. CHARAKTERYSTYKA KRAJOBRAZU KULTUROWEGO UZDROWISKOWEJ GMINY MIEJSKIEJ SZCZAWNO-ZDRÓJ

### V.1. CHARAKTERYSTYKA MIASTA

**Położenie geograficzne i klimat.** Szczawno-Zdrój położone jest w województwie dolnośląskim, w zachodniej części powiatu wałbrzyskiego, pod względem geograficznym – w Sudetach Środkowych (pasmo Gór Wałbrzyskich), na pograniczu z Pogórzem Sudeckim. Miejscowość rozciąga się na wysokości ok. 410 m n.p.m, u podnóża Góry Chełmiec, najwyższego szczytu Gór Wałbrzyskich, w dolinie Szczawnika, potoku będącego lewym dopływem rzeki Pełcznicy. Miasto od północy, wschodu i południa sąsiaduje z Wałbrzychem, od zachodu – z gminą Stare Bogaczowice, a od południowego-zachodu – z gminą Boguszów-Gorce.



*Fragment mapy 1:25 000 z zaznaczonymi strefami ochrony uzdrowiskowej (źródło: UM Szczawno-Zdrój)*

Klimat Szczawna podgórski, łagodny i orzeźwiający, jest określany jako klimat dolin i kotlin śródgórskich, co wynika z położenia miejscowości. Od południowego-wschodu Szczawno osłonięte jest Górą Parkową a wzniesienia Białego Kamienia i duże obszary leśne chronią uzdrowisko przed porywistymi wiatrami wiejącymi. Warunki te spowodowały powstanie mikroklimatu, korzystnego dla kuracjuszy cierpiących na choroby układu oddechowego.

**Obszar i demografia.** Powierzchnia gminy miejskiej Szczawno-Zdrój wynosi 14,74 km<sup>2</sup>, co stanowi 4,1% powierzchni powiatu wałbrzyskiego i 0,07% powierzchni województwa dolnośląskiego. Gminę zamieszkuje około 6 tys. mieszkańców, przy gęstości zaludnienia 377 os./km<sup>2</sup>. Jest to 9,62%

ogólnej liczby ludności powiatu wałbrzyskiego i 0,20% mieszkańców województwa dolnośląskiego. Szczawno-Zdrój znajduje się na ósmym miejscu gmin powiatu pod względem wielkości, natomiast na czwartym miejscu pod względem liczby ludności.

**Gospodarka i bogactwa naturalne.** 36% powierzchni gminy stanowią użytki rolne w tym 24% to grunty orne, natomiast 48% pozostałej powierzchni to lasy. Szczawno zlokalizowane jest na pokładach węgla kamiennego, które od poł. XVIII w. spowodowały dynamiczny rozwój górnictwa węglowego w regionie wałbrzyskim i powstanie Dolnośląskiego Zagłębia Węglowego. W bliskim sąsiedztwie, w Boguszowie-Gorcach znajdują się, do niedawna eksploatowane złoża barytu. W okolicy zalegają również bogate złoża kamieni budowlanych i drogowych oraz kruszywa naturalnego.

Największym bogactwem naturalnym samego Szczawna są jednak źródła wód mineralnych, dzięki którym możliwe było ukonstytuowanie się uzdrowiska i które warunkują od stuleci rozwój miejscowości, jako znanego i cenionego kurortu. Występujące tu wody to szczawy wodorowęglanowo-sodowo-wapniowo-magnezowe. Głębokość źródeł waha się w granicach 4,0 – 4,5 m. Najważniejsze działy działalności gospodarczej gminy to: działalność uzdrowiskowo-lecznicza, turystyka oraz usługi.

**Przyroda.** Zasoby zieleni miejskiej odgrywają w Szczawnie-Zdroju szczególnie ważną rolę. Zajmują one powierzchnię ok. 150 ha, w tym:

- lasy komunalne 105 ha,
- parki miejskie i zieleńce 30 ha,
- pozostałe tereny zieleni 15 ha.

Na terenie Gminy znajduje się Obszar Chronionego Krajobrazu Kopuły Chełmca oraz obszar Otuliny Książańskiego Parku Krajobrazowego, obfitujące w różnorodne siedliska roślinne i zwierzęce.

Ponadto Park Zdrojowy im. H. Wieniawskiego i Park Szwedzki objęte są ochroną konserwatorską. Liczny starodrzew rosnący w różnych częściach miasta reprezentowany jest przez około 180 gatunków drzew oraz krzewów rodzimych i aklimatyzowanych, z tego 127 okazów uznano za pomniki przyrody ożywionej.

**Komunikacja.** Miasto posiada dogodne połączenia komunikacyjne, znajdując się na przecięciu dróg lokalnych: Wałbrzych – Kamienna Góra – Boguszów Gorce – Dobromierz, przy szosie głównej nr 35 Wrocław – granica państwa (przejście graniczne z Republiką Czeską Golińsk–Starostin). Powiązanie funkcjonalne Szczawna Zdroju wynikające z jego położenia i bezpośredniego sąsiedztwa z Wałbrzychem wpływa na wzmożone kontakty obu miast. Negatywnym zjawiskiem, wynikającym z takiego stanu rzeczy, jest znaczne przeciążenie układu komunikacyjnego miasta, którego ulice wykorzystywane są do objazdu centrum Wałbrzycha. Postulat budowy obwodnicy miejskiej Szczawna-Zdroju został sformułowany w Studium Uwarunkowań i Kierunków Zagospodarowania Przestrzennego i pozostaje nadal aktualny, także z punktu widzenia ochrony konserwatorskiej zabytkowego układu urbanistycznego zdrojowiska.

**Historia Szczawna-Zdroju.** Pierwsza wzmianka o miejscowości, nazywanej wówczas Salzborn, pojawiła się w 1221 r. w „Księdze Henrykowskiej”. Do XIX w. wieś wchodziła w skład domeny Piastów śląskich, po czym znalazła się wśród włości zamku Książ, w rękach potężnego rodu Hochbergów. Ten stan rzeczy utrzymał się do czasów II wojny światowej.

W XIV w. wieś została podzielona na dwie odrębne administracyjnie jednostki: Ober i Nieder Salzbrunn. Już wtedy znane były lecznicze właściwości szczawieńskich źródeł mineralnych. Jako pierwszy opisu wód i ich zalet dokonał w 1600 r. Caspar Schwenkfeldt, przyrodnik i osobisty lekarz Hochbergów. Jednak przez wieki odkrycie wód mineralnych nie miało wpływu na rozwój wsi, wodolecznictwo stanowiło drugorzędną dziedzinę aktywności gospodarczej mieszkańców. Głównym zajęciem ludności była uprawa lnu i tkactwo, które apogeum rozwoju osiągnęło w XVIII w. Okres wojny 30-letniej i wojen napoleońskich przyniósł zastój w życiu wsi. Na pocz. XIX w. nastąpił wzrost znaczenia lecznictwa uzdrowiskowego w całej Europie. Ówczesny właściciel Szczawna, hrabia Hans Heinrich VI von Hochberg z Książa stał się inicjatorem przekształcenia podrzędnej wsi zdrojowej w nowoczesne europejski kurort. W 1815 r. Szczawno-Zdrój stało się oficjalnie uzdrowiskiem, jego pierwszym lekarzem został dr Samuel August Zemplin. Dzięki inwestycjom Hochbergów proces postępował szybko i w połowie XIX w. Bad Salzbrunn było już uznanym w Europie kurortem, w którym gościło wiele znanych osobistości. Znaczną popularnością Szczawno cieszyło się wśród Polaków. W różnych latach na leczeniu przebywali tu: Zygmunt Krasiński, Teofil Lenartowicz, Józef Conrad-Korzeniowski, Narcyza Żmichowska, Gustaw Morcinek, Karol Godula, Edward Dembowski, Jarosław Iwaszkiewicz, Xawery Dunikowski, Henryk Wieniawski, Ludwik Zamenhoff. Wśród obcokrajowców najbardziej znanymi kuracjuszami byli: Iwan Turgieniew, car Mikołaj I, król pruski Fryderyk Wilhelm III, król Grecji Konstantyn I, cesarz Wilhelm II, Winston Churchill. Miejscowość nie ucierpiała szczególnie podczas II wojny światowej. Prawa miejskie uzyskała po wyzwoleniu. Przez krótki czas nowe miasto nosiło nazwę Solice. Obecna nazwa – Szczawno-Zdrój – nawiązuje do nazwy i składu chemicznego dominujących tu wód mineralnych i została nadana w 1947 r.



## V.2. KRAJOBRAZ KULTUROWY MIASTA

Charakter krajobrazu kulturowego miasta uwarunkowany został następującymi czynnikami:

- Położenie geograficzne i specyficzne bogactwa naturalne w postaci źródeł mineralnych o właściwościach leczniczych.
- Sąsiedztwo zamku Książ i wielowiekowe panowanie Hochbergów, którzy doprowadzili do opisanego i rozpoznania składu chemicznego i właściwości leczniczych wód mineralnych, wykorzystując je następnie do przekształcenia starej wsi tkackiej w znany, nowoczesny kurort uzdrowiskowy.
- Przejęcie infrastruktury uzdrowiskowej przez państwo niemieckie w latach 30-tych XX w. Wynikiem było upaństwowienie zakładu przyrodoleczniczego i budynków sanatoryjnych, stanowiących dotychczas własność Hochbergów. Wraz z przejściem nieruchomości przystąpiono do przebudowy i modernizacji budowli i urządzeń uzdrowiskowych.
- II wojna światowa. Działania wojenne nie przyniosły wielkich zniszczeń. Następstwem wojny były natomiast zmiany ustrojowe i administracyjne. Miejscowość otrzymała prawa miejskie, ale została znacznie okrojona terytorialnie (utrata dawnej części Nieder Salzbrunn, dzisiejszego Szczawienka, na rzecz Wałbrzycha) i uzyskała nowe granice administracyjne. Nowy porządek powojenny skutkowało wymianą ludności oraz zmianami własnościowymi obiektów.
- Przemiany ustrojowe w Polsce, zapoczątkowane w 1989 r. Ich konsekwencją stała się komunalizacja i prywatyzacja zabudowy uzdrowiskowej, pensjonatowej i mieszkalnej miasta, przywrócenie samodzielności decyzyjnej i kompetencji władzom samorządowym, przystąpienie do Wspólnoty Europejskiej, co otworzyło nowe możliwości finansowe i organizacyjne w sferze ochrony dziedzictwa kulturowego.

### V.2.1. Zabytki nieruchome Szczawna-Zdroju.

W myśl ustawy *o ochronie zabytków i opiece nad zabytkami*, za zabytki nieruchome uznaje się krajobraz kulturowy, układy urbanistyczne, ruralistyczne, zespoły budowlane, dzieła architektury i budownictwa, dzieła budownictwa obronnego, obiekty techniki, cmentarze, parki, ogrody i inne formy zaprojektowanej zieleni, miejsca upamiętniające wydarzenia historyczne bądź działalność wybitnych osobistości lub instytucji<sup>28</sup>.

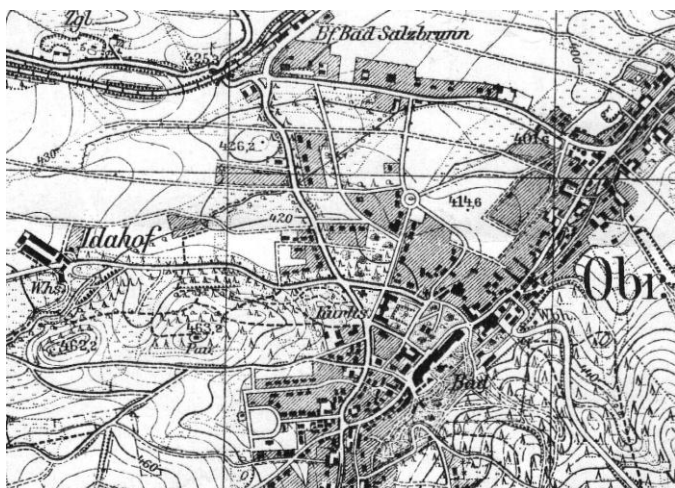
Wojewódzką i gminną ewidencją zabytków objętych jest 271 obiektów znajdujących się w granicach administracyjnych uzdrowiskowej gminy miejskiej Szczawno-Zdrój, w tym 20 z nich wpisanych jest do rejestru zabytków województwa dolnośląskiego<sup>29</sup>. Wśród obiektów rejestrowych najliczniejszą reprezentację mają obiekty uzdrowiskowe, objęte wspólnym wpisem jako zespół zabudowań zdrojowych (pijalnia wód mineralnych, hala spacerowa, teatr, pierwotny dom zdrojowy, muszla kon-

<sup>28</sup> art. 6 ustawy z dnia 23 lipca 2003 r. *o ochronie zabytków i opiece nad zabytkami* (Dz. U. 2003 Nr 162 poz. 1568 z późn. zm.).

<sup>29</sup> patrz: Gminna Ewidencja Zabytków Uzdrowiskowej Gminy Miejskiej Szczawno-Zdrój

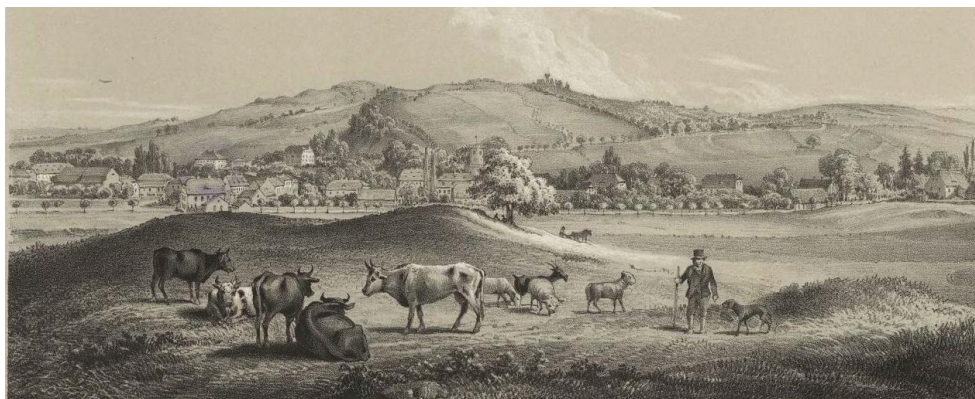
certowa), po nich dawne wille i pensjonaty, z dominującą nad centrum zdrojowiska, monumentalną bryłą hotelu zdrojowego. Osobnym wpisem objęto układ urbanistyczny Zdroju i Park Szwedzki.

**Układ urbanistyczny.** Pierwotna wieś miała typowy układ ulicówki. Proces przekształcenia wsi Salzbrunn w znane europejskie uzdrowisko Bad Salzbrunn, nastąpił stosunkowo szybko, co umożliwiły zasoby finansowe, determinacja i operatywność właścicieli miejscowości, hrabiów a potem ksią-



żąt Hochbergów Pszczyńskich. W 1817 r. wytyczono promenadę wokół ówczesnej wiejskiej karczmy, w jej miejscu wystawiono wkrótce pierwszy pensjonat z pijalnią mleka i apteką. W następnych latach przedłużono promenadę w kierunku neogotyckiej wieży Anny a nad potokiem wzniesiono kilka reprezentacyjnych domów zdrojowych. W latach 20-tych XIX w. było ich już kilkanaście, skupionych wokół utworzonego centrum

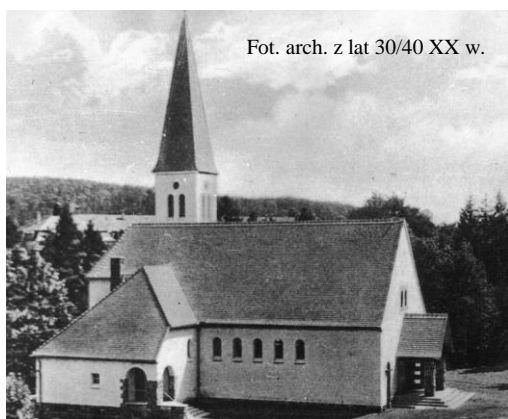
zdrojowiska przy skrzyżowaniu obecnych ulic: T. Kościuszki i Wojska Polskiego. W 1830 r. w centrum kurortu wzniesiono pierwszą halę spacerową a przy niej budynek pijalni wód mineralnych. Jednocześnie zaczęły powstawać nowe ulice i place, które intensywnie zabudowywano zabudową pensjonatowo-willową, powiększając obszar miejscowości w kierunku zachodnim. W latach 30-tych XIX w. powiększono również istniejący wcześniej park zdrojowy, przekształcając jego układ, zgodnie z panującą modą w założenie naturalistyczne, w typie parku angielskiego. Lata 40-te XIX w. to okres rozprzestrzeniania się miejscowości w kierunku pn.-zach. Wtedy powstał zespół zabudowań w typie tyrolskim, zw. Ida Hof, przy którym prowadzono hodowlę krów i osłów oraz produkcję mleka i żętycy dla celów leczniczych. Lata 70-te XIX w. zaowocowały powstaniem zabudowy dworca kolejowego, co przyczyniło się jeszcze bardziej do popularyzacji kurortu. Początek XX w. zaznaczył się w układzie urbanistycznym uzdrowiska powstaniem nowego okazałego hotelu zdrojowego, zw. Schlesische Hof (ob. Dom Zdrojowy, ul. Kościuszki 14), w ówczesnym czasie największej tego typu budowli na Śląsku. W tym samym czasie powstał Park Szwedzki i nowe kwartały zabudowy pensjonatowej i willowej (ulice: Bohaterów Warszawy, Słowiańska, Curie-Skłodowskiej, itd.). Układ urbanistyczny miejscowości został uzupełniony w latach 20-tych i 30-tych XX w. nowymi obszarami zabudowy willowej i pensjonatowej (ulice: Krótka, Graniczna, Mickiewicza), z niewielkimi terenami zabudowy mieszkaniowej (Pl. 3 Maja). W takim stanie układ urbanistyczny Szczawna przetrwał do czasów współczesnych.



Litografia W. Loellioty wg ryc. F. Koski. Bad Salzbrunn 1862.

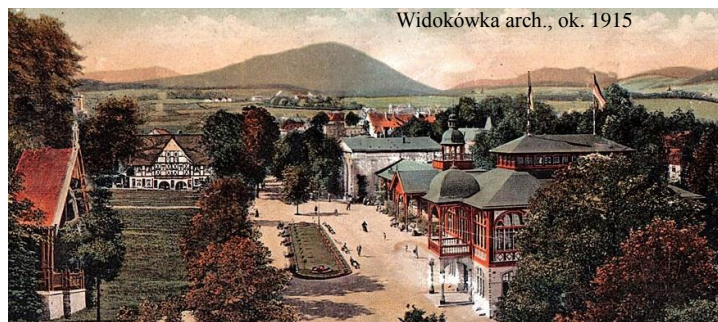


**Architektura sakralna** jest reprezentowana tylko przez dwa obiekty: kościół parafialny z 1938



Fot. arch. z lat 30/40 XX w.

r. i kaplicę cmentarną z 1817 r. Obie budowle o skromnej, nie wyróżniającej się architekturze. Kościół wzniesiono wg projektu architekta Alfonsa Weigera w Kressbronn. Konsekracja kościoła nastąpiła w 1937 r. Świątynia została powiększona w latach 2001—2003. Mała, kubiczna kaplica cmentarna, nakryta wysokim czterospadowym dachem, wyróżnia się zgrabną ośmioboczną sygnaturką z baniastym hełmem.



Widokówka arch., ok. 1915

**Budowle uzdrowiskowe.** Centrum zdrojowiska stanowi charakterystyczny zespół malowniczej zabudowy zdrojowej, tworzącej ciąg zróżnicowanych stylowo budynków wsch. pierzei promenady (ul. T. Kościuszki). Wśród



nich widoczne są klasycystyczne budynki teatru, dawnego Kursaalu i Domu Wiedeńskiego – murowane, otynkowane, z klasycystycznym detalem architektonicznym w postaci podziałów pilastrowych, belkowań trójkątnych szczytów, profilowanych obramowań otworów, wybudowane w latach 1822–50. W zakończeniu ciągu, od pn. pojawiają się dwa, odmienne stylowo, wzniesione w 1894 r., eklektyczno-secesyjne budynki pijalni i hali spacerowej – drewniano-

murowane, o urozmaiconych bryłach i ażurowej dekoracji ciesielskiej, z zastosowaną w dekoracji elewacji różnobarwną cegłą glazurowaną.

**Schlesische Hof, dzisiejszy Hotel Zdrojowy.** Wśród budynków sanatoryjnych na szczególną uwagę zasługuje wybudowany z inicjatywy



Hochbergów, w latach 1908–1911, potężny hotel uzdrowiskowy, ówczesnie największy tego typu obiekt na Śląsku. Monumentalną budowlę cechuje rozłożysta bryła, złożona z wydłużonego korpusu, na zakończeniach którego prostopadłe skrzydła, oś symetrii kompozycji podkreślają ryzality frontowy i tylny. Całość przypomina barokowe założenia pałacowe typu *entre court et jardin*. We wnętrzach

zachowany częściowo oryginalny wystrój, z imponującym owalnym salonem ogrodowym.

**Pensjonaty i wille.** Bogactwo zabudowy pensjonatowej i willowej przejawia się zarówno w ilości obiektów, jak i w ilości i różnorodności form architektonicznych. Tego typu architektura, z założenia malownicza i naznaczona piętnem indywidualizmu, fascynuje różnorodnością stylową i mnogością



detalu. W Szczawnie-Zdroju możemy odnaleźć budynki eklektyczne, w których zastosowano elementy prawie wszystkich epok stylowych, secesyjne, a także obiekty prezentujące modernizm w różnych jego odmianach. Poszczególne zabytki prezentują również bogactwo rozwiązań konstrukcyjnych, mamy budynki drewniane o różnej konstrukcji ścian (zrębowa, ryglowa), murowane (kamień, cegła, tynkowane lub nie) oraz w konstrukcji mieszanej.

**Szwajcarka Ida-Hof, ob. Hotel Dworzysko.** Budynek w stylu alpejskim, tzw. „szwajcarka”,



zbudowany w 1844 r. wg. proj. J.F. Raabego. Główny element zespołu gospodarczego związanego z produkcją żętycy do celów uzdrowiskowych. Funkcjonował jako schronisko a nazwany został na cześć hrabiny Idy von Hochberg, inicjatorki budowy zespołu. Gospodarstwo zostało zlokalizowane na pn.-zach. od uzdrowiska i było najpopularniejszym celem wycieczek kuracjuszy. W zagrodzie obok schroniska prowadzono hodowlę kóz i osłów, które były dodatkową atrakcją i dostarczały mleka do produkcji serwatki i żętycy.

lę kóz i osłów, które były dodatkową atrakcją i dostarczały mleka do produkcji serwatki i żętycy.

**Parki.** Nieodłącznym elementem zespołów uzdrowiskowych są parki. Park Zdrojowy im. H. Wieniawskiego, zlokalizowany na wsch. od ciągu budynków zdrojowych, na zach. i pd. stoku góry Stróżek, zajmuje obecnie powierzchnię ponad 130 ha. Pierwotnie zaledwie 3-hektarowy, w 2 poł. XIX w. został powiększony i przekształcony w rozległe założenie krajobrazowo-naturalistyczne. W granicach parku znalazło się również pole golfowe i obiekty architektoniczne: Hala Płukań, Budynek Klubu Golfowego, Muszla Koncertowa, Wieża Anny. Park przecinają wijące się alejki, z których najstarsza, aleja lipowa, biegnie równoległe do ciągu budynków zdrojowych. Atutem parku jest urozmaicona rzeźba terenu i bogactwo roślinności, zarówno egzotycznej, jak i rodzimej, liczne są okazy rododendronów i azalii, w pobliżu dawnej Hali Płukań znajduje się ogród różany. Park Szwedzki o powierzchni ok. 14 ha, został założony w zach. części zdrojowiska, na terenie rozległych łąk z niewielkim centralnym wzniesieniem i dwoma stawami w części wsch. Nad stawami usytuowano pensjonat Schwedenhof, od którego pochodzi nazwa parku. Park – pierwotnie założenie krajobrazowo-naturalistyczne, ewoluował na pocz. XX w. w park miejski. Spowodowało to powstanie gęstej sieci ścieżek spacerowych, które w miarę równomiernie pokryły cały teren. Rozbudowany również został układ wodny. W części przekształconej występują bardzo cenne gatunki obce takie jak: cypryśnik błotny, skrzydłorzech kaukaski, modrzewnik chiński, miłorząb dwuklapowy, jodła grecka. Park Szwedzki objęty został ochroną prawną na mocy wpisu do rejestru zabytków.

### V.2.2. Zabytki ruchome Szczawna-Zdroju.

W obiektach architektonicznych Szczawna-Zdroju, w dużym stopniu zachowały się elementy wystroju wnętrz, zarówno budynków zdrojowych – i ten zasób jest stosunkowo dobrze rozpoznany, jak i pensjonatów i willi uzdrowiskowych, które w przeważającej części pełnią obecnie rolę domów mieszkalnych wielorodzinnych – niestety ta grupa obiektów pozostaje niezbadana, zarówno pod względem ilościowym, jak i jakościowym. W pewnym stopniu tę kategorię obiektów uwzględniono w Gminnej Ewidencji Zabytków, opracowanej dla Uzdrowskiej Gminy Miejskiej Szczawno-Zdrój w bieżącym roku. Siłą rzeczy GEZ koncentruje się jednak głównie na obiektach małej architektury i elementach zagospodarowania posesji, jak np. ogrodzenia, altanki, elementy architektury ogrodowej oraz na elementach wystroju zewnętrznego obiektów architektonicznych (sztukatorka, malowidła, mozaiki na elewacjach), uwzględniając także stolarkę okienną i drzwiową zewnętrzną. Nierozpoznane natomiast prawie zupełnie pozostają elementy wyposażenia i wystroju wnętrz budynków.



Na uwagę zasługują zachowane w dobrym stanie elementy wyposażenia Domu Zdrojowego pochodzącego z pocz. XX w., które w ograniczonym stopniu zostało zewidencjonowane w tzw. „białej karcie” obiektu, gdzie wymieniono: sztukatorkę ścian i stropów (dekoracja ramowa wzbogacona elementami ornamentalnymi o formach historycznych, klasycyzujących i modernistycznych), oryginalne obudowy punktów świetlnych (wiszące żyrandole mosiężne, szklane klosze w mosiężnych oprawach, żyrandole ze sznurów szklanych paciorków, podwieszonych do mosiężnej obudowy), stolarkę drzwiową ze zróżnicowanymi bogatymi obramieniami i mosiężnymi okuciami i drewniane obudowy grzejników. Imponujące wrażenie robi wystrój holu głównego – sztukatorska dekoracja stropu, podpór i ścian, stanowiąca oprawę dla dużych lusterek, marmurowych

kominków, otworów i punktów świetlnych (dekoracja ramowa, rozety, figuralne i ornamentalne supraporty nad otworami drzwiowymi) oraz wystrój głównej sali jadalnej, z bogatą dekoracją sztukatorską stropu (dekoracja ramowa, stylizowany ornament roślinny, gryfy, rozety, ujmujące żyrandole) i ścian (pilastrów i kolumnowe podziały architektoniczne, dekoracja ramowa, antresole z tralkowymi balustradami). W części pd., w kilku pokojach hotelowych zachowały się oryginalne szafy ścienne, zdobione drobnymi dekoracyjnymi motywami intarsjowanymi oraz proste wyposażenie umywalni, pochodzące z l. 40-tych XX w.



Przykład klasycyzującego wystroju wnętrza, charakterystycznego dla budowli III Rzeszy zachował się we wnętrzach Zakładu Przyrodoleczniczego. Dekoracja sztukatorska holów, korytarzy i poczekalni nawiązuje bezpośrednio do antyku, prezentując płaskorzeźby stanowiące kopie fryzu partenńskiego oraz figury przedstawiające Asklepiosa i Hygieję. Antykizującą dekorację uzupełniają, umieszczone w supraportach drzwi inhalatorium, metalowe odlewy ze scenami mitologicznymi i alegorycznymi (Amor i Psyche, Personifikacja Ziemi, itp.). Do pierwotnego wyposażenia należą także mosiężne i szklane żyrandole i kinkiety oraz częściowo zachowana stolarka okienna i drzwiowa. W półkolistym ryzalicie patio wsch. znajduje się dawne ujęcie źródła Dąbrówka, w postaci ceramicznego naczynia w kształcie kielichowym, zdobionego plecionkowym ornamentem, o formach secesyjnych.

Pięknym wystrojem przyciąga kuracjuszy ciąg budowli zdrojowych: Pijalni Wód, Hali Spacerowej, pierwotnego domu zdrojowego, tzw. „Białej Sali” i Teatru Zdrojowego, gdzie godne uwagi są dekoracje sztukatorskie ścian i stropów, posadzki, witraże, stolarka okienna i drzwiowa. Szczególne wrażenie wywiera odrestaurowana w ostatnich latach sala widowiskowa teatru, z bogatą, złożoną sztukatorską o formach neobaroku i neorokoka.



Fragment polichromii i szyld w Hali Spacerowej

Zabytki ruchome, czyli jak definiuje je ustawa o ochronie zabytków i opiece nad zabytkami „rzeczy ruchome będące dziełem człowieka lub związane z jego działalnością i stanowiące świadectwo minionej epoki bądź zdarzenia, których zachowanie leży w interesie społecznym ze względu na posiadaną wartość historyczną, artystyczną lub naukową”, wśród kilku kategorii obejmują również: wytwory techniki – urządzenia, środki transportu oraz maszyny i narzędzia świadczące o kulturze materialnej, charakterystyczne dla dawnych i nowych form gospodarki, dokumentujące poziom nauki i rozwoju cywilizacyjnego<sup>30</sup>.

Z tej grupy wywodzą się 42 obiekty objęte ochroną na mocy wpisu do rejestru zabytków ruchomych województwa dolnośląskiego. Większość z nich związana z transportem kolejowym – wagony kolejowe – niestety już nie istnieje. Po likwidacji stacji kolejowej Szczawno-Zdrój, w trakcie zmian właścicieli i użytkowników zabudowy zespołu oraz kolejnych zmian jego funkcji, nie zabezpieczone wagony ulegały szybkiej destrukcji, zakończonej całkowitym unicestwieniem na przełomie XX/XXI w. Po-



Miedziana wanna w Zakładzie Przyrodolecznicy

zostałe zachowane ruchomalia to urządzenia

techniczne i maszyny stanowiące wyposażenie budynków zdrojowych (Zakład Przyrodolecznicy, pralnia, warsztat) oraz umeblowanie apteki zdrojowej. Przedmioty te przechowywane są w miejscu ich pierwotnego przeznaczenia.

<sup>30</sup> patrz: przypis 27



## VI. OCENA STANU DZIEDZICTWA KULTUROWEGO GMINY

Stan techniczny poszczególnych obiektów architektury, ujętych w gminnej ewidencji zabytków jest zróżnicowany, choć ogólnie należy go określić jako dobry, a nawet wyróżniający na tle reszty województwa dolnośląskiego. Czytelny jest pierwotny ruralistyczny układ wsi w typie ulicówki, włączonej w XIX w. w nowo powstające założenie urbanistyczne, typowe dla miejscowości kuracyjnych, z charakterystyczną dlań infrastrukturą uzdrowiskową i kameralną zabudową pensjonatowo-willowo-hotelową. Co do poszczególnych obiektów, przeprowadzona w terenie lustracja nasunęła następujące wnioski:

- w najlepszej kondycji znajdują się obiekty będące własnością komunalną, choć w przypadku budynku znajdującego się przy ulicy Mickiewicza 48 oraz w przypadku amfiteatru w Parku Zdrojowym niezbędne jest podjęcie działań rewaloryzacyjnych a w przypadku wieży widokowej na górze Chełmiec – udostępnienie obiektu turystom; w ostatnich latach widoczny jest znaczny wzrost zainteresowania władz samorządowych zabytkami, co wiąże się z priorytetami rozwojowymi gminy;

- najwięcej obiektów zabytkowych jest własnością prywatną i duża ich część znajduje się w stanie zadowalającym; w tej kategorii zdarzają się też budynki opuszczone i nie użytkowane będące w złym stanie technicznym – oczywistą przyczyną takiego stanu rzeczy jest brak środków finansowych na realizację remontów i zabezpieczeń, czasem jest to także wynikiem zaniechań właścicieli, których wiek i zdrowie nie pozwala na prowadzenie kosztownych prac remontowych;

- obiekty państwowe, choć liczbowo jest ich zdecydowanie najmniej, są w stanie dobrym;

- kościół parafialny pw. Wniebowzięcia NMP znajduje się w stanie bardzo dobrym;

- obiekty wpisane do rejestru zabytków stanowiące własność gminy prezentują stan dobry lub bardzo dobry.

Niestety długoletnie zaniedbania państwa w opiece nad zabytkami oraz niewystarczająca świadomość historyczna mieszkańców, spowodowały liczne straty w oryginalnej substancji zabytkowej. Nie ma już kilku obiektów zabytkowych, niektóre natomiast zmodernizowano lub przebudowano w znacznym stopniu.

Reasumując: stan zachowania obiektów zabytkowych w gminie prezentuje się korzystnie na tle gmin sąsiednich.

Mimo tych korzystnych zjawisk, stałą troską władz Szczawna-Zdroju jest polepszanie stanu technicznego obiektów, ich modernizacja oraz dostosowywanie do rosnących wciąż standardów użytkowania. Dotyczy to nie tylko obiektów architektonicznych ale także dróg, zieleni miejskiej i szeroko pojętej przestrzeni publicznej, która w znacznej części miasta objęta jest ochroną prawną na mocy wpisu do rejestru zabytków.

Według danych WUOZ nie jest znana dokładna lokalizacja stanowisk archeologicznych. Stanowiska te są archiwalne. Niemniej zawsze istnieje możliwość ujawnienia nowych faktów osadniczych. Należy więc wykazywać się ostrożnością przy prowadzeniu wszelkich robót ziemnych. Dla

UZDROWISKOWA GMINA MIEJSKA SZCZAWNO-ZDRÓJ  
Gminny Program Opieki nad Zabytkami

stanowisk i zabytków archeologicznych „szkodliwy” jest więc obecny boom inwestycyjny: budowa domów, dróg, melioracje, wodociągi, itp. Zabytkom archeologicznym grozi również kradzież i wywóz za granicę, stanowią bowiem coraz bardziej pożądane przez kolekcjonerów eksponaty.

## VII. ANALIZA SWOT

Analizę SWOT można stosować do budowania planów strategicznych gminy a także do wypracowania priorytetowych kierunków działań dostosowanych do osiągnięcia zamierzonych celów. Poniżej zestawiono czynniki analizy dla Gminy Szczawno – Zdrój, które mogą mieć wpływ na możliwość rewitalizowania dóbr kultury oraz ich ochronę. Wykorzystano tutaj niektóre dane wymienione w Programie Rozwoju Lokalnego i Lokalnym Planie Rewitalizacji oraz dodano nowe czynniki mające wpływ na możliwość zaprojektowania strategii związanej z opieką nad zabytkami.

<b>CZYNNIKI ZEWNĘTRZNE I WEWNĘTRZNE MAJĄCE WPŁYW NA DZIEDZICTWO KULTUROWE W SZCZAWNIE-ZDROJU</b>	
<b>mocne strony</b>	<b>słabe strony</b>
<ul style="list-style-type: none"> <li>▪ korzystne położenie miasta, w niedużej odległości od granic Czech i Niemiec</li> <li>▪ sąsiedztwo dużej aglomeracji wałbrzyskiej</li> <li>▪ dobre połączenia komunikacyjne</li> <li>▪ atrakcyjność inwestycji mieszkaniowych</li> <li>▪ walory turystyczne</li> <li>▪ rozwinięta tradycyjna funkcja uzdrowiskowa z istniejącymi ośrodkami sanatoryjnymi i uzdrowiskowymi</li> <li>▪ walory przyrodniczo-krajobrazowe: bliskość terenów leśnych, parki</li> <li>▪ bogata i barwna historia miasta i regionu</li> <li>▪ liczne obiekty zabytkowe</li> <li>▪ zachowanie zabytkowego kompleksu zdrojowego</li> <li>▪ utożsamianie się mieszkańców Szczawno-Zdroju z regionem</li> </ul>	<ul style="list-style-type: none"> <li>▪ niedostateczne wykorzystanie potencjału turystycznego</li> <li>▪ negatywny wizerunek gminy ukształtowany w przeszłości jako sąsiedztwo ośrodka przemysłu węglowego</li> <li>▪ niezadowalający stan infrastruktury technicznej (stan nawierzchni dróg, istniejące szamba)</li> <li>▪ niewystarczająca ilość parkingów i miejsc postojowych</li> <li>▪ postępująca degradacja części zabytków i obiektów kultury</li> <li>▪ zbyt mało rekreacyjnych tras pieszych i ścieżek edukacyjnych</li> <li>▪ niewystarczające oznakowanie i zagospodarowanie istniejących tras turystycznych</li> <li>▪ niedrożny układ komunikacyjny miasta</li> <li>▪ niewystarczający poziom wiedzy mieszkańców o problemach ochrony środowiska kulturowego</li> </ul>
<b>szanse</b>	<b>zagrożenia</b>
<ul style="list-style-type: none"> <li>▪ wykorzystanie potencjału turystycznego</li> <li>▪ położenie nacisku na rozwój turystyki uzdrowiskowej, edukacyjnej i kulturowej</li> <li>▪ wykorzystanie położenia przy terenach „zielonych” i rekreacyjnych</li> <li>▪ zwiększenie i polepszenie poziomu bazy hotelowej i gastronomicznej</li> <li>▪ zwiększenie dostępności informacji dla mieszkańców o możliwościach uzyskania dofinansowania dla inwestycji związanych z rewaloryzacją dóbr kultury</li> <li>▪ akcja edukacyjna i propagatorska skierowana do społeczności lokalnych</li> <li>▪ aktywizacja społeczności lokalnych</li> <li>▪ remonty obiektów zabytkowych</li> </ul>	<ul style="list-style-type: none"> <li>▪ brak zdefiniowanych programów operacyjnych oraz zakresów wsparcia dla przyszłej perspektywy finansowej Unii Europejskiej (na lata 2014-2020)</li> <li>▪ konkurencja oraz skomplikowane i długotrwałe procedury w aplikowaniu o środki pozabudżetowe, w tym z funduszy strukturalnych UE i MF EOG</li> <li>▪ małe możliwości uzyskiwania środków na renowację obiektów zabytkowych</li> <li>▪ pogłębiająca się degradacja zabytków</li> <li>▪ brak środków własnych gminy oraz wspólnot mieszkaniowych na remonty obiektów zabytkowych</li> <li>▪ nieuwzględnianie charakteru regionalnej architektury w nowych inwestycjach</li> </ul>

UZDROWISKOWA GMINA MIEJSKA SZCZAWNO-ZDRÓJ  
Gminny Program Opieki nad Zabytkami

<ul style="list-style-type: none"><li>▪ akcja promocyjna skierowana na zewnątrz (wydawnictwa promocyjne, reklama medialna, obecność na targach turystycznych)</li></ul>	<ul style="list-style-type: none"><li>▪ konflikt ruchu pieszego z kołowym</li><li>▪ funkcje przemysłowe sąsiednich gmin – konfliktogenne z funkcjami turystycznymi i uzdrowiskowymi Szczawna-Zdroju</li><li>▪ zagrożenie powodziowe</li><li>▪ starzenie się lokalnej społeczności</li><li>▪ silna presja części inwestorów nastawionych na maksymalizację zysku z inwestycji kosztem atrakcyjności przestrzeni kulturowej miasta</li><li>▪ niekorzystna koniunktura gospodarcza w kraju</li><li>▪ kryzys finansów publicznych</li></ul>
---	---

## VIII. ZAŁOŻENIA PROGRAMU OPIEKI NAD ZABYTKAMI UZDROWISKOWEJ GMINY MIEJSKIEJ SZCZAWNO-ZDRÓJ NA LATA 2012–2015

Wg ustawy o ochronie zabytków i opiece nad zabytkami podstawową rolę w zarządzaniu dziedzictwem kulturowym odgrywają gminy. Są one gospodarzem podległego im terenu i odpowiadają za wybór optymalnych kierunków rozwoju we wszystkich sferach życia. Ideą nadrzędną władz samorządowych Szczawna-Zdroju w nawiązaniu do strategicznych dokumentów krajowych i wojewódzkich, jest zrównoważony rozwój miasta i pod tym kątem określono cele wieloletniej polityki gminnej.

Niniejszy Program Opieki nad Zabytkami jest programem kierunkowym, uwzględniającym także założenia ogólnych planów i opracowań strategicznych, dotyczących rozwoju społeczno-gospodarczego Szczawna-Zdroju. Program wyznacza w zamierzeniu cele, których realizacja powinna doprowadzić w przyszłości do zmiany wizerunku gminy, kojarzonej do tej pory wyłącznie na płaszczyźnie funkcji uzdrowiskowych. Proponowane kierunki działań mają spowodować wyeksponowanie wartości związanych z tradycją i historią miasta i zwrócić uwagę na unikatowe wytwory materialnego i niematerialnego dziedzictwa kulturowego oraz doprowadzić do wzrostu roli Szczawna-Zdroju także jako ważnego ośrodka kulturowego na mapie regionu. Z drugiej strony ideą nadrzędną Programu jest budowanie tożsamości kulturowej regionu i silnych związków mieszkańców z zamieszkałym przez nich terenem i jego przeszłością. Priorytety i kierunki działań sformułowane są w perspektywie wieloletniej i wykraczają często poza 4-letni okres obowiązywania Programu. Możliwy jest podział realizacji zadań na podokresy w powiązaniu z ustawowym obowiązkiem złożenia po 2 latach przez władze miasta sprawozdania z częściowego wykonania Programu Opieki nad Zabytkami.

W związku z wyznaczonymi celami głównymi samorząd w kwestii dziedzictwa kulturowego powinien kierować się następującymi priorytetami:

**Priorytet I: Rewaloryzacja dziedzictwa kulturowego miasta jako ważny czynnik jego rozwoju społeczno-gospodarczego.**

**Priorytet II: Sprawne i nowoczesne zarządzanie zasobem dziedzictwa kulturowego.**

**Priorytet III: Działania edukacyjne związane z dziedzictwem skierowane do lokalnej społeczności, które mają na celu budowanie tożsamości kulturowej. Promocja zewnętrzna wartości kulturowych miasta.**

UZDROWISKOWA GMINA MIEJSKA SZCZAWNO-ZDRÓJ  
Gminny Program Opieki nad Zabytkami

Poniższe tabele określają kierunki działań i zadania prowadzące do osiągnięcia zamierzonych celów.

<b>PRIORYTET I: REWALORYZACJA DZIEDZICTWA KULTUROWEGO JAKO JEDEN Z GŁÓWNYCH CZYNNIKÓW ROZWOJU SPOŁECZNO-GOSPODARCZEGO MIASTA</b>	
<b>kierunki działań</b>	<b>zadania</b>
<b>Zahamowanie procesu degradacji zabytków i doprowadzenie do poprawy stanu ich zachowania</b>	<ul style="list-style-type: none"> <li>• realizacja zadań własnych gminy w kwestii poprawy stanu i utrzymania obiektów zabytkowych, będących jej własnością;</li> <li>• zakończenie w roku 2012 prac przy wpisanym do rejestru zabytków budynku Teatru Zdrojowego;</li> <li>• rozważenie określenia zasad udzielania dotacji na sfinansowanie prac konserwatorskich, restauratorskich lub robót budowlanych przy zabytku wpisanym do rejestru zabytków, nie będącym własnością gminy;</li> <li>• zapoznanie właścicieli i dysponentów obiektów zabytkowych z możliwościami uzyskania dotacji i środków pozabudżetowych na określone zadania z zakresu ochrony i opieki nad zabytkami;</li> <li>• organizacja spotkań mających na celu promowanie standardów w zakresie rewaloryzacji i remontownia obiektów zabytkowych;</li> <li>• wnioskowanie do Urzędu Marszałkowskiego o pomoc w organizowaniu konkursów na sposoby pozyskiwania środków finansowych w dziedzinie ochrony dziedzictwa kulturowego;</li> </ul>
<b>Podjęcie działań zwiększających atrakcyjność zabytków dla potrzeb społecznych, turystycznych i edukacyjnych</b>	<ul style="list-style-type: none"> <li>• znakowanie obiektów zabytkowych oraz pomników przyrody;</li> <li>• zaopatrzenie zabytków w tablice informujące o ich historii i znaczeniu dla regionu;</li> <li>• oświetlenie ważniejszych zabytków;</li> <li>• rozważenie przywrócenia pola golfowego w części parku zdrojowego oraz rewitalizacja małej architektury;</li> <li>• udostępnienie wieży widokowej na Chelmcu dla ruchu turystycznego</li> </ul>

<b>PRIORYTET II: SPRAWNE I NOWOCZESNE ZARZĄDZANIE ZASOBEM DZIEDZICTWA KULTUROWEGO</b>	
<b>kierunki działań</b>	<b>zadania</b>
<b>Działania organizacyjne związane z ochroną zabytków i dziedzictwa kulturowego.</b>	<ul style="list-style-type: none"> <li>• prowadzenie monitoringu możliwości pozyskiwania zewnętrznych środków finansowych, w tym również z różnych programów i inicjatyw europejskich, przeznaczonych na działania związane z ochroną dziedzictwa kulturowego;</li> <li>• zlecenie i dofinansowywanie prac studialnych i dokumentacyjnych dotyczących obiektów zabytkowych i dziedzictwa kulturowego regionu; współpraca w tym zakresie ze służbami konserwatorskimi;</li> <li>• okresowa aktualizacja „Planów ochrony zabytków na wypadek konfliktu zbrojnego i sytuacji kryzysowych”;</li> <li>• współpraca z policją, służbami konserwatorskimi i służbami celnymi w sprawie kradzieży i nielegalnego wywozu obiektów zabytkowych za granicę oraz ochrony p/poż. (szkolenie nt. zabezpieczenia obiektów zabytkowych);</li> <li>• promocja działań społecznych w obszarze ochrony dziedzictwa kulturowego;</li> <li>• korelowanie zapisów Gminnej Ewidencji Zabytków z zapisami w obowiązujących Miejscowych Planach Zagospodarowania Przestrzennego i decyzjach o warunkach zabudowy;</li> <li>• okresowa weryfikacja Gminnej Ewidencji Zabytków;</li> <li>• wyznaczenie osoby w Urzędzie Miasta odpowiedzialnej za koordynację działań związanych z opieką nad zabytkami;</li> </ul>

UZDROWISKOWA GMINA MIEJSKA SZCZAWNO-ZDRÓJ  
Gminny Program Opieki nad Zabytkami

<b>Rozwój infrastruktury turystycznej i rekreacyjnej</b>	<ul style="list-style-type: none"> <li>• kontrola oznakowania szlaków turystycznych;</li> <li>• opracowanie szczegółowej koncepcji ścieżek turystycznych uwzględniających edukację historyczną oraz edukację ekologiczną;</li> <li>• wspieranie rozwoju turystyki rowerowej;</li> </ul>
<b>Popularyzacja dziedzictwa kulturowego regionu</b>	<ul style="list-style-type: none"> <li>• wydawanie i wspieranie publikacji (w tym folderów promocyjnych, przewodników) poświęconych dziedzictwu kulturowemu i historii regionu;</li> <li>• reklama w mediach elektronicznych i tradycyjnych dorocznych imprez związanych z dziedzictwem regionu;</li> <li>• wspieranie imprez kulturalnych, popularyzujących dziedzictwo kulturowe miasta;</li> </ul>
<b>Działania pobudzające aktywność i inicjatywę mieszkańców regionu. Integracja lokalnych społeczności wokół idei współpracy i rozwoju lokalnego</b>	<ul style="list-style-type: none"> <li>• wspieranie inicjatyw obywatelskich służących zachowaniu tradycji lokalnych;</li> <li>• wspieranie i organizowanie imprez popularyzujących tradycje sąsiednich regionów;</li> <li>• doroczne opracowanie kompleksowego programu imprez kulturalnych, rekreacyjnych i sportowych na terenie miasta;</li> </ul>

**PRIORYTET III: DZIAŁANIA EDUKACYJNE SKIEROWANE DO SPOŁECZNOŚCI LOKALNYCH W CELU BUDOWANIA TOŻSAMOŚCI KULTUROWEJ ORAZ PROMOCJA ZEWNĘTRZNA WARTOŚCI KULTUROWYCH REGIONU**

<b>kierunki działań</b>	<b>zadania</b>
<b>Edukacja społeczności lokalnej w kwestii znaczenia dziedzictwa dla regionu</b>	<ul style="list-style-type: none"> <li>• upowszechnianie informacji na temat dobrych praktyk konserwatorskich;</li> <li>• organizowanie i wspieranie organizacji konkursów, wystaw, imprez, kiermaszy, rajdów i festynów kulturowych z dziedzictwem kulturowym w tle;</li> <li>• wprowadzenie i upowszechnienie tematyki ochrony dziedzictwa kulturowego do systemu edukacji szkolnej poprzez organizowanie odpowiednich zajęć i konkursów;</li> <li>• ustanowienie nagrody za najlepiej przeprowadzony remont obiektu zabytkowego dla właścicieli i użytkowników zabytków;</li> </ul>
<b>Zapewnienie szerokiego dostępu do informacji o dziedzictwie kulturowym regionu i zabytkach miasta</b>	<ul style="list-style-type: none"> <li>• utworzenie systemu informacji i promocji (bazy danych) środowiska kulturowego;</li> <li>• instalacja interaktywnych punktów informacyjnych (infokioski, audioprzewodniki);</li> <li>• udostępnianie na stronach internetowych Urzędu Miasta informacji o zabytkach;</li> <li>• aktywna współpraca z mediami w celu promocji zabytków i upowszechniania działań związanych z opieką nad zabytkami;</li> </ul>

Zadania określone w Programie Opieki nad Zabytkami Uzdrowiskowej Gminy Miejskiej Szczawno-Zdrój na lata 2012–2015 będą realizowane w wyniku działań prawnych, finansowych i programowych samorządu gminy, wspólnie z Wojewódzkim Konserwatorem Zabytków oraz posiadaczami i użytkownikami obiektów zabytkowych, organizacjami pozarządowymi i stowarzyszeniami regionalnymi. Jednak główny obowiązek dbania o właściwy stan tych obiektów spoczywa na ich właścicielach i dysponentach i to oni ponoszą koszty związane z pracami remontowymi i konserwatorskimi przy nich prowadzonymi.

Corocznie w uchwale budżetowej Rada Miejska w Szczawnie–Zdroju określa wysokość środków przeznaczonych na dofinansowanie prac konserwatorskich, restauratorskich i wszelkich robót budowlanych przy gminnych obiektach zabytkowych. W ostatnich latach wydatki gminy na tego typu prace kształtowały się następująco:

1. W latach **2006–2008 przeprowadzono kompleksową rewaloryzację Parku Szwedzkiego**, która objęła, m.in.: wykonanie nawierzchni alejek, instalację oświetlenia parkowego, gospodarkę drzewostanem, zakup i montaż elementów małej architektury. Koszt rewaloryzacji wyniósł ogółem 3 420 295 PLN, z czego 380 204 PLN stanowiły środki własne gminy. Pozostała część to dotacje z funduszy Unii Europejskiej (2 258 904 PLN), budżetu państwa (301 187 PLN) i WFOŚiGW (480 000).

2. W **2008 r. rozpoczęto remont budynku Teatru Zdrojowego**. Prace objęły: wymianę pokrycia dachowego, remont elewacji, wymianę stolarki okiennej i restaurację stolarki drzwiowej, osuszenie ścian, założono także nowe podłogi (parkiet na sali widowiskowej, wykładzinę na scenie, panele na parterze). W toku prac zainstalowano automatyczny system sygnalizacji pożarowej. Koszt remontu, wraz z wykonaniem sygnalizacji p/poż i pracami termoizolacyjnymi, wyniósł 1 466 703,15 PLN z czego 370 622,15 to środki własne gminy a pozostałą część kwoty stanowiła dotacja ze środków budżetu państwa.

3. W **2009 r.** nakłady na rewitalizację obiektów zabytkowych będących własnością gminy wyniosły łącznie 102 337 PLN i objęły prace związane z **kontynuacją renowacji Teatru Zdrojowego** (36 457 PLN) i **renowację bramy w Parku Zdrojowym** (65 880 PLN).

4. Lata **2010–2011** to okres **remontu wnętrza sali widowiskowej Teatru Zdrojowego**. Prace objęły kompleksową konserwację, z częściową rekonstrukcją bogatej sztukatorki ścian, stropów i łóż, złożonej z elementów ornamentalnych i pełnoplastycznych rzeźb figuralnych. Nakłady związane z realizacją tego obiektu wyniosły 1 310 324 PLN, z czego wydatki własne gminy wyniosły 689 696, kwotą w wysokości 620 628 wsparła prace Unia Europejska.

5. Cykl prac remontowych dotyczących Teatru Zdrojowego zakończono w **2012 r.** Ostatnim etapem była **przebudowa i modernizacja pomieszczeń WC**, która zamknęła się w kwocie 145 000 PLN.



W przyjętych wcześniej programach rozwojowych<sup>31</sup> Uzdrowiskowa Gmina Miejska Szczawno-Zdrój określiła **planowane zadania inwestycyjne na lata 2007–2013, które przewidują rehabilitację istniejącej zabudowy, o całkowitej wartości zadania 13 600 000 PLN**. W ramach w/w środków, w latach 2008–2011 renowacji poddano następujące budynki mieszkalne, będące własnością gminy:

- ul. J. Łączyńskiego 36 – wartość inwestycji 317 710 PLN,
- ul. J. Łączyńskiego 64 – wartość inwestycji 146 215 PLN,
- ul. H. Sienkiewicza 39 – wartość inwestycji 130 253 PLN,
- ul. H. Sienkiewicza 19a – wartość inwestycji 157 625 PLN
- ul. Równoległa 17 – wartość inwestycji 149 605 PLN,
- ul. J. Słowackiego 12 – wartość inwestycji 177 139 PLN,
- ul. F. Chopina 17 – wartość inwestycji 263 395 PLN.

Całość powyższego zadania objęta była Regionalnym Programem Operacyjnym dla województwa dolnośląskiego, z którego gmina Szczawno-Zdrój pozyskała 806 480 PLN.

W Lokalnym Programie Rewitalizacji<sup>32</sup> zaplanowano renowację wielorodzinnego budynku mieszkalnego przy ul. J. Słowackiego 29. Na realizację tego zamierzenia w budżecie gminy na rok 2012 przeznaczono 52 000 PLN, dokończenie prac w kwocie 150 000 PLN planuje się na rok 2013.

Sukcesywnie poddawane są remontom obiekty gminne znajdujące się w granicach układu urbanistycznego Szczawna-Zdroju, który wpisany został do rejestru zabytków pod numerem A/2576/682/WŁ. Działania te dotyczą:

1. obiektów użytkowych:

- Miejska Biblioteka Publiczna, którą w 2010 r. poddano termomodernizacji (koszt: 320 783 PLN) a w 2013 r. planuje się w budynku remont pomieszczenia kotłowni wraz z wymiana kotła gazowego i instalacji grzewczej (wartość prac 185 107 PLN),
- Cmentarz Komunalny – remont kaplicy cmentarnej, wykonanie ścieżek, instalacja oświetlenia. Prace przeprowadzono w latach 2010/11 a ich koszt to 382 581 PLN,
- Przychodnia Specjalistyczna przy ul. Zacisze 3, której remont (prace elewacyjne, schody) wyniósł 22 387 PLN,
- budynek Urzędu Miejskiego – w 2013 r. planowany jest remont pomieszczenia kotłowni wraz z wymianą kotła gazowego i instalacji grzewczej o wartości robót 212 000 PLN,
- budynek przy ul. Sienkiewicza 28a, który planuje się przebudować na lokale socjalne. Całkowita kwota 570 000 PLN obejmuje wykonanie dokumentacji projektowej w 2012 r. i realizację projektu w roku 2013,

<sup>31</sup> patrz rozdz. IV: Uwarunkowania wewnętrzne ochrony dziedzictwa kulturowego

<sup>32</sup> patrz przypis: 26

– budynek gospodarczy przy ul. Słowackiego 15 – w 2013/14 r. planowana jest jego częściowa rozbórka, remont elewacji i pokrycia dachowego oraz uporządkowanie terenu, orientacyjny koszt robót to 100 000 PLN;

2. budynków mieszkalnych wielorodzinnych:

– ul. T. Kościuszki 15a – w latach 2010–11 wykonano kompleksową termomodernizację za kwotę 126 303 PLN,

– ul. Równoległa 17 – na 2013 r. zaplanowano wymianę instalacji wodnej (przewidywany koszt: 15 000 PLN),

– ul. H. Sienkiewicza 40 – w latach 2008–2010 odbył się pierwszy etap remontu elewacji i dachu (140 000 PLN), którego dokończenie przewiduje się na przełomie 2012/13 (180 000 PLN),

– ul. J. Słowackiego 19 – w 2013 r. opracowana zostanie za kwotę 20 000 PLN dokumentacja projektowa przebudowy obiektu na lokale socjalne. Realizację tych prac przewiduje się na lata 2014–2015 a ich koszt ma wynieść 1 200 000 PLN;

3. dróg gminnych:

– Al. Spacerowa została wyremontowana w 2010 r. za kwotę 3 921 426 PLN, z dofinansowaniem z budżetu państwa o wartości 1 960 713 PLN w ramach Narodowego Programu Przebudowy Dróg Lokalnych,

– ul. Wojska Polskiego wyremontowano w latach 2009/10 za kwotę 2 335 429 PLN z dofinansowaniem robót z funduszy Unii Europejskiej w ramach RPO dla województwa dolnośląskiego (1 587 206 PLN),

– ul. Krótka zostanie wyremontowana wraz z oświetleniem i kanalizacją deszczową w latach 2012–2014 – planowany koszt robót: 424 000 PLN,

– w planach na lata 2013–2014 są także remonty ulic: Topolowej i Ogrodowej za, odpowiednio: 360 262 i 268 592 PLN.

Opisane powyżej zadania mieszczą się w zakresie działań, prowadzących do realizacji Priorytetu I Programu Opieki nad Zabytkami Uzdrowskiej Gminy Miejskiej Szczawno-Zdrój.

**W 2012 r. gmina zleciła wykonanie Gminnej Ewidencji Zabytków Uzdrowskiej Gminy Miejskiej Szczawno-Zdrój**, wypełniając w ten sposób obowiązek nałożony ustawą *o ochronie zabytków i opiece nad zabytkami*<sup>33</sup>. Ewidencja, która zweryfikowała, zaktualizowała i uporządkowała informacje na temat stanu ilościowego i jakościowego obiektów zabytkowych znajdujących się na terenie gminy, została wykonana w czerwcu i lipcu 2012 r. GEZ stanowi obecnie podstawowe narzędzie umożliwiające sprawne zarządzanie zasobem dziedzictwa kulturowego i planowanie dalszych działań władz gminnych w kwestii ochrony dziedzictwa kulturowego (Priorytet II). Na lata objęte Programem **zaplanowano aktualizację miejscowych planów zagospodarowania przestrzennego i studium uwarunkowań i kierunków zagospodarowania prze-**

<sup>33</sup> Ustawa art. 22 ust. 2

**strzennego.** W najbliższym czasie gmina planuje również **rozbudowę systemu monitorowania obiektów zabytkowych**, na stan których, oprócz upływu czasu i niekorzystnego działania czynników atmosferycznych wpływ ma również bezmyślna, a czasem świadomie niszczyielska działalność ludzka.

W ramach podejmowania działań prowadzących do rozwoju infrastruktury turystycznej i rekreacyjnej oraz zwiększenia atrakcyjności zabytków dla potrzeb społecznych, turystycznych i edukacyjnych, planuje się w najbliższych latach udostępnienie masywu Chełmca dla ośrodka sportów zimowych. W związku z tym przewidziane jest **zagospodarowanie i adaptacja istniejącej zabudowy zabytkowej na szczycie Chełmca do roli zaplecza socjalno-gospodarczo-gastronomicznego** ośrodka. Przedsięwzięcie, zakrojone na szeroką skalę, zawiera w sobie działania wyczerpujące założenia Programu zawarte w różnych grupach zadań wszystkich trzech priorytetów programowych, będzie miało znaczenie edukacyjne i propagatorskie, a zarazem odniesie się wprost do ochrony obiektu związanego z dziedzictwem kulturowym regionu.

Władze samorządowe podejmują stałe działania mające na celu promocję Uzdrowiskowej Gminy Miejskiej Szczawno-Zdrój na zewnątrz. Temu celowi służy m.in. **wydawanie materiałów reklamowych, folderów i przewodników, współfinansowanie wydawnictw opisujących walory przyrodnicze, kulturowe i uzdrowiskowe gminy.** W budżecie gminy corocznie przeznaczana się na ten cel **średnio ok. 300 000 PLN.** Podobną rolę spełnia organizacja imprez kulturalnych i sportowych, koncertów oraz konkursów i spotkań związanych z regionem. W najbliższym czasie **do tego katalogu działań, dołączone zostaną kolejne, o charakterze edukacyjnym i propagatorskim, adresowane do społeczności lokalnej a w szczególności do młodych mieszkańców gminy,** które mają uczulić kolejne pokolenia na kwestie ochrony zabytków i wytworzyć więź społeczną mieszkańców z ich małą ojczyzną. Wśród działań tych wymienić należy:

- udostępnienie Gminnej Ewidencji zabytków oraz Gminnego Programu Opieki nad Zabytkami na stronie internetowej Urzędu Miasta,
- wprowadzenie zintegrowanego systemu informacji wizualnej, za pomocą instalacji na obiektach zabytkowych tablic informacyjnych z ich krótką charakterystyką,
- organizowanie wystaw i innych działań edukacyjnych, poświęconych dziedzictwu kulturowemu gminy,
- wprowadzenie tematyki ochrony dziedzictwa kulturowego do systemu edukacji przedszkolnej i szkolnej przez organizowanie odpowiednich zajęć terenowych,
- zapoznanie młodego pokolenia z historią obiektów zabytkowych i skierowanie ich zainteresowania na opiekę nad nimi przez organizację konkursów w wyszukiwaniu elementów zabytkowego wyposażenia wnętrz w najbliższym otoczeniu dzieci i młodzieży szkolnej (domy mieszkalne i budynki użyteczności publicznej). Dodatkowym efektem tego typu działalności będzie wstępna ewidencja zachowanych zabytków ruchomych, stanowiących wyposażenie dawnych willi i pensjonatów.

## IX. INSTRUMENTARIUM REALIZACJI PROGRAMU OPIEKI NAD ZABYTKAMI SZCZAWNA-ZDROJU

Zadania określone w poprzednim rozdziale będą realizowane za pomocą następującego instrumentarium, którego podstawę stanowią obowiązujące przepisy prawne:

- *instrumenty prawne* – wynikające z przepisów ustawowych (m.in.: wykonywanie decyzji administracyjnych, np. wojewódzkiego konserwatora zabytków, uchwalanie miejscowych planów zagospodarowania przestrzennego, powoływanie parków kulturowych, wnioskowanie o wpis do rejestru zabytków obiektów będących własnością gminy, itp.);
- *instrumenty finansowe* (m.in. finansowanie prac konserwatorskich i remontowych przy obiektach zabytkowych będących własnością gminy, korzystanie z programów uwzględniających finansowanie z funduszy europejskich oraz dotacje na remonty obiektów wpisanych do rejestru zabytków, inne subwencje, dofinansowania, nagrody, zachęty finansowe dla właścicieli i posiadaczy obiektów zabytkowych);
- *instrumenty koordynacji* (oddziałujące m.in. poprzez realizacje projektów i programów dotyczących ochrony dziedzictwa kulturowego zapisanych w wojewódzkich, powiatowych i gminnych strategiach, planach rozwoju lokalnego itp., współpraca w zakresie ochrony i opieki nad zabytkami z innymi jednostkami samorządowymi, z organizacjami wyznaniowymi, z właścicielami zabytków);
- *instrumenty społeczne* (w sferze działania samorządu, m.in.: systemy szkoleń, doształcanie profesjonalne, interdyscyplinarny model pracy; w sferze budowania powiązań między władzami samorządowymi a społeczeństwem: system konsultacji i dyskusji publicznych, działania edukacyjne, promocyjne, współpraca z organizacjami pozarządowymi);
- *instrumenty kontrolne* (m.in. weryfikacja GEZ, monitoring stanu zagospodarowania przestrzennego oraz stanu zachowania dziedzictwa kulturowego).

## X. MONITOROWANIE REALIZACJI PROGRAMU OPIEKI NAD ZABYTKAMI SZCZAWNA-ZDROJU

Obowiązek prowadzenia kontroli stanu realizacji Programu Opieki nad Zabytkami wynika z art. 87 ust. 5 i 6 ustawy z dnia 23 lipca 2003 r. *o ochronie zabytków i opiece nad zabytkami*. Zgodnie z cytowaną ustawą władza samorządowa ma obowiązek sporządzenia sprawozdania ze stanu realizacji Programu Opieki nad Zabytkami *Uzdrowskiej Gminy Miejskiej Szczawno-Zdrój na lata 2012–2015* i przedstawić je Radzie Gminy w cyklu dwuletnim (*monitoring mid-term i monitoring ex post*).

Celem monitoringu jest zbieranie i analiza informacji dotyczących realizacji Programu na każdym etapie wdrażania. Proces monitorowania polega na przyglądaniu się zmianom, jakie zachodzą w wyniku realizacji celów programu przez zdefiniowane w nim kierunki działań, na analizie zebranych danych i opracowaniu sprawozdań. Stanowi on podstawę oceny uzyskanych efektów oraz podejmowania ewentualnych inicjatyw korygujących i propozycji zmian.

Kryteria prowadzenia oceny realizacji programu opieki będą następujące:

### **W ramach priorytetu I: Rewaloryzacja dziedzictwa kulturowego jako jeden głównych czynników rozwoju społeczno-gospodarczego miasta:**

- poziom (w %) wydatków budżetu miasta na ochronę i opiekę nad zabytkami,
- wartość finansowa wykonanych prac remontowo-konserwatorskich przy zabytkach oraz liczba obiektów poddanych ww. pracom,
- zakres współpracy z organizacjami pozarządowymi,
- stan gminnej ewidencji zabytków i rejestru zabytków w zakresie zabytków nieruchomych i ruchomych,
- działania podjęte w celu rewitalizacji najważniejszych obiektów zabytkowych,
- wysokość dofinansowań do remontów rejestrowych obiektów zabytkowych nie będących własnością gminy,
- sposoby i formy informowania o możliwościach uzyskania dotacji na zadania z zakresu ochrony zabytków i opieki nad zabytkami,
- przeprowadzone konkursy na wsparcie realizacji zadań publicznych w zakresie ochrony dziedzictwa kulturowego,
- stan iluminacji najważniejszych zabytków w mieście.

### **W ramach priorytetu II: Sprawne i nowoczesne zarządzanie zasobem dziedzictwa kulturowego:**

- liczba prac studialnych i ewidencyjnych (studia historyczno-urbanistyczne, studia krajoznawcze, katalogi typów zabudowy regionalnej, itp.),
- zakres obowiązków pracownika na stanowisku zajmującym się ochroną dziedzictwa kulturowego i opieką nad zabytkami,

- liczba prelekcji oraz imprez popularyzatorskich dla lokalnej społeczności na temat najcenniejszych wartości lokalnego dziedzictwa kulturowego,
- sposoby uzgodnionej współpracy z policją i strażą pożarną w sprawie ochrony p/pož. i ochrony elementów zabytkowych przed kradzieżą i nielegalnym wywozem,
- liczba utworzonych szlaków turystycznych, tras rowerowych, ścieżek edukacyjnych, przyrodniczych, itp.,
- stan oznakowania szlaków turystycznych i obiektów zabytkowych,
- liczba wydawnictw (w tym folderów promocyjnych, map, przewodników) związanych z historią i dziedzictwem kulturowym miasta,
- ilość utworzonych, zmodernizowanych elementów infrastruktury służących funkcjonowaniu i rozwojowi turystyki kulturowej,
- ilość inicjatyw obywatelskich na niwie ochrony dziedzictwa kulturowego (stowarzyszenia i organizacje pozarządowe, sposoby ich współpracy z samorządem),
- działania podjęte w sprawie reklamy i promocji imprez ponadlokalnych.

**W ramach priorytetu III: Działania edukacyjne skierowane do społeczności lokalnych w celu budowania tożsamości kulturowej oraz promocja zewnętrzna wartości kulturowych regionu:**

- liczba i rodzaj zrealizowanych konkursów, wystaw, kiermaszy, festynów, rajdów z dziedzictwem kulturowym w tle,
- sposób wprowadzenia kwestii dziedzictwa kulturowego regionu do systemu edukacji szkolnej,
- sposoby nagradzania właścicieli zabytków za najlepiej przeprowadzony remont,
- sposoby i zakres współpracy z mediami w celu promocji zabytkowego zasobu Szczawna-Zdroju,
- ilość zainstalowanych punktów informacji turystycznej,

## XI. ŹRÓDŁA FINANSOWANIA PROGRAMU OPIEKI NAD ZABYTKAMI

Ochronę zabytków i opiekę nad zabytkami oraz ochronę dziedzictwa kulturowego realizuje się w Polsce ze środków prywatnych (osoby fizyczne, fundacje, osoby prawne, kościelne) i publicznych (budżety jednostek samorządów terytorialnych wszystkich szczebli, dotacje WUOZ, fundusze europejskie). Zasadniczo obowiązek utrzymania obiektów zabytkowych spoczywa na właścicielach i użytkownikach tych obiektów.

Główne źródła dofinansowywania projektów związanych z pracami przy zabytkach, oraz projektów pośrednio związanych z ochroną dziedzictwa (promocja, informacja, edukacja), to:

1. środki finansowe z budżetu państwa, „Kultura i Ochrona Dziedzictwa Narodowego”, przyznawane przez Ministra Kultury i Dziedzictwa Narodowego, w ramach programów ministerialnych;
2. środki z Funduszy Europejskich, dystrybuowane na poziomie krajowym;
3. środki z Regionalnych Programów Operacyjnych, dystrybuowane na poziomie województw;
4. środki z europejskich programów specjalnych, współpracy transgranicznej, itp;
5. środki wojewódzkie, przyznawane przez marszałków województw.

Na stronach internetowych ministerstw: Kultury i Dziedzictwa Narodowego [www.mkidn.gov.pl](http://www.mkidn.gov.pl), Rolnictwa [www.minrol.gov.pl](http://www.minrol.gov.pl) i Rozwoju Regionalnego [www.mrr.gov.pl](http://www.mrr.gov.pl) znajdują się wyczerpujące informacje na temat programów operacyjnych opracowanych na lata 2007–2013, działających w obszarze dziedzictwa kulturowego, ochrony i opieki nad zabytkami.

- ▶ Program Dziedzictwo Kulturowe – Ochrona Zabytków. *Celem priorytetu jest ochrona i zachowanie materialnego dziedzictwa kulturowego, konserwacja i rewaloryzacja zabytków oraz udostępnianie zabytków na cele publiczne.*
- ▶ Program „Promesa Ministra Kultury” obejmujący następujące zadania: *ochrona i zachowanie dziedzictwa kulturowego, budowa, rozbudowa i przebudowa infrastruktury kulturalnej oraz infrastruktury publicznych szkół i uczelni artystycznych, rozwój infrastruktury społeczeństwa informatycznego w dziedzinie kultury, międzynarodowe przedsięwzięcia kulturalne, rozwój zasobów ludzkich oraz podnoszenie poziomu wykształcenia społeczeństwa.*
- ▶ Program „Dziedzictwo Kulturowe” z pięcioma priorytetami: *ochrona zabytków, rozwój instytucji muzealnych, ochrona dziedzictwa narodowego poza granicami kraju, tworzenie zasobów cyfrowych dziedzictwa kulturowego, ochrona dziedzictwa kultury ludowej.*
- ▶ Program „Zasoby Cyfrowe”, w którym jednym z priorytetów jest *digitalizacja zabytków i muzealiów.*
- ▶ Program „Infrastruktura Kultury”, w którym wymieniono: *remont, modernizację i adaptację nieruchomości na cele działalności kulturalnej i edukacyjnej, przygotowanie dokumentacji technicznej do prowadzenia inwestycji, zakup wyposażenia niezbędnego do prowadzenia działalności kulturalnej i edukacyjnej, współfinansowanie projektów budowy i modernizacji obiektów służących działalności kulturalnej.*

- Program „Kultura 2007–2013” z następującymi priorytetami: *wspieranie ponadnarodowej mobilności osób działających w sektorze kultury, wspieranie ponadnarodowego obiegu dzieł oraz wyrobów artystycznych i kulturalnych, wspieranie dialogu między kulturami.*

Strony [www.interreg.gov.pl](http://www.interreg.gov.pl) i <http://www.funduszeuropejskie.gov.pl/> dostarczają aktualnych informacji na temat **europejskich funduszy strukturalnych** i działających w ich ramach programów rozwojowych, dotyczących wszystkich aspektów życia społeczno-gospodarczego:

- Infrastruktura i Środowisko.
- Innowacyjna Gospodarka.
- Kapitał Ludzki.
- Programy Europejskiej Współpracy Terytorialnej.
- Program „Rozwój Obszarów Wiejskich” obejmujący odnowę wsi.
- Regionalne Programy Operacyjne.

Regionalny Program Operacyjny Województwa Dolnośląskiego na lata 2007–2013 będzie realizowany przy zaangażowaniu 56,4 mln euro wkładu ze środków Europejskiego Funduszu Rozwoju Regionalnego. W ramach Działania można się ubiegać o dofinansowanie w wysokości do 70% kosztów kwalifikowanych projektu. Minimalna wartość projektu to 100 tys. zł, w ramach działania możliwa będzie realizacja projektów z zakresu infrastruktury kultury i dziedzictwa kulturowego o wartości do 20 mln zł.

**Mechanizm Finansowy Europejskiego Obszaru Gospodarczego oraz Norweski Mechanizm Finansowy**, obok funduszy strukturalnych, stanowią największe źródło zewnętrznego finansowania kultury w Polsce. Środki przeznaczone przez trzy kraje EOG: Norwegię, Islandię i Liechtenstein aktywnie wspierają działania z zakresu infrastruktury kultury (informacje na stronie [www.funduszngo.pl](http://www.funduszngo.pl)). W ramach Mechanizmu Finansowego Europejskiego Obszaru Gospodarczego i Norweskiego Mechanizmu Finansowego działa:

- „Fundusz Wymiany Kulturalnej”.

Ochrona dziedzictwa kulturowego realizowana jest również z **funduszy krajowych**. Ważna rola przypada w tym względzie **Narodowemu Funduszowi Ochrony Środowiska i Gospodarki Wodnej**. Jest to fundusz celowy. Funkcjonuje on na podstawie ustawy z 27 kwietnia 2001 r. – Prawo ochrony środowiska. Poza NFOŚiGW, ochronę środowiska wspierają także terytorialne i lokalne oddziały Funduszu. Ze środków Funduszu dofinansowuje się prace konserwatorskie przy zabytkowych założeniach parkowych.

Remonty obiektów sakralnych wpisanych do rejestru zabytków wspomagane mogą być również dotacjami krajowego **Funduszu Kościelnego** (dotacje nie obejmują zabytkowego wyposażenia wnętrza), który usytuowany jest w strukturze Departamentu Wyznań i Mniejszości Narodowych Ministerstwa Spraw Wewnętrznych i Administracji. Dotacje z Funduszu Kościelnego przyznawane są na wniosek osób prawnych, kościołów i innych związków wyznaniowych lub z inicjatywy własnej Za-



rządu Funduszu Kościelnego. Przy podejmowaniu decyzji o przyznaniu dotacji Zarząd korzysta z opinii przedstawicieli, jakie przy Funduszu mogą tworzyć osoby prawne kościołów i innych związków wyznaniowych oraz bezpośrednio władz kościelnych.

**Środki samorządowe.** Z budżetu województwa dolnośląskiego mogą być udzielane dotacje celowe na realizację zadań w związku z prowadzonymi pracami konserwatorskimi, restauratorskimi lub robotami budowlanymi przy zabytku wpisanym do rejestru zabytków, znajdującym się na obszarze województwa dolnośląskiego, posiadającym istotne znaczenie kulturowe. O dotację celową z budżetu województwa dolnośląskiego, w zakresie sprawowania opieki nad zabytkami, może ubiegać się osoba fizyczna lub jednostka organizacyjna posiadająca tytuł prawny do zabytku. Dotacja może być udzielona na dofinansowanie nakładów koniecznych na wykonanie prac konserwatorskich, restauratorskich i prac budowlanych przy zabytku, które wnioskodawca zamierza wykonać w roku złożenia wniosku. Dotacja z budżetu województwa dolnośląskiego może zostać przekazana w celu refundacji wydatków poniesionych przy realizacji zadania w roku budżetowym. Dotacja z budżetu województwa dolnośląskiego na wykonanie prac lub robót budowlanych przy jednym i tym samym zabytku w danym roku budżetowym może być udzielona w wysokości do 70 % ogółu nakładów na te prace. W wyjątkowych wypadkach dotacja może być udzielona w wysokości do 100 % nakładów koniecznych na wykonanie tych prac konserwatorskich lub robót budowlanych. Podstawą udzielenia dotacji jest wniosek o jej przyznanie. Wnioski o dotacje kierowane są Urzędowi Marszałkowskiego Województwa Dolnośląskiego. Szczegółowe informacje dostępne na stronie internetowej <http://www.umwd.dolnyslask.pl/kultura/ochrona-zabytkow/>.

Samorządy lokalne również mają możliwość dofinansowywania prac remontowych i konserwatorskich przy obiektach zabytkowych na swoim terenie. Taką możliwość stwarza art. 81 Ustawy.

Istotnym źródłem finansowania opieki nad zabytkami mogą być **środki pozyskane od firm, fundacji, czy stowarzyszeń lub osób prywatnych.**

## **XII. POSTANOWIENIA KOŃCOWE**

1. Gminny Program Opieki nad Zabytkami przyjmuje Rada Miasta, po uzyskaniu opinii Wojewódzkiego Konserwatora Zabytków.
2. Realizacja Programu poddana będzie ocenie Rady Miasta po upływie dwóch oraz czterech lat od jego uchwalenia.
3. Gminny Program Opieki nad Zabytkami jest ogłaszany w Wojewódzkim Dzienniku Urzędowym.
4. W sprawach nie uregulowanych w programie mają zastosowanie obowiązujące przepisy prawa.

MATERIAŁY WYKORZYSTANE W TEKŚCIE:

1. Akty prawa miejscowego uzdrowskiej gminy miejskiej Szczawno-Zdrój: Studium uwarunkowań i kierunków zagospodarowania przestrzennego, Strategia Rozwoju, Program Ochrony Środowiska, Lokalny Program Rewitalizacji, Plan Rozwoju Lokalnego i in.)
2. Gminna Ewidencja Zabytków Uzdrowskiej Gminy Miejskiej Szczawno-Zdrój. 2012
3. Foldery i przewodniki reklamowe Szczawna-Zdroju, wyd. przez UM
4. Materiały i dokumentacja udostępnione przez Wojewódzkiego Urzędu Ochrony Zabytków we Wrocławiu Delegatura w Wałbrzychu, m. in. wojewódzka ewidencja zabytków (karty białe, fiszki)
5. Materiały udostępnione przez Narodowy Instytut Dziedzictwa Oddział we Wrocławiu, w szczególności: Szczawno Zdrój. Wytyczne konserwatorskie do planu zagospodarowania przestrzennego miasta., opr. B. Adamska, E. Dymarska, Wrocław 1998 oraz liczne plany i projekty techniczne dotyczące Parku Zdrojowego
6. Führer durch den Kurort Salzbrunn und seine Umgebung., Würzburg 1891
7. Bad Salzbrunn in Schlesien, Nachweis über die Kur- und Ortsverhältnisse Saison 1909., Salzbrunn 1909.
8. J. GÓRSKI, Salzbrunn i jego środki lecznicze., Pleszew 1910
9. Bad Salzbrunn. Preussisches Staatsbad in Schlesien, Salzbrunn 1912
10. Bad Salzbrunn in Schlesien, Bad Salzbrunn 1939.
11. G. BALIŃSKA, Architektura zespołu uzdrowskiego w Szczawnie-Zdroju. Wałbrzych 1991
12. E. i Z. PIĄTEK, Szczawno-Zdrój: historia miasta i uzdrowska. Szczawno-Zdrój 1996
13. Internet, m.in. strony: [www.pl.wikipedia.gov](http://www.pl.wikipedia.gov), <http://www.szczawno-zdroj.pl/>, <http://pl.wikipedia.org/wiki/Szczawno-Zdr%C3%B3j>, <http://um.szczawnozdroj.ibip.wroc.pl/public/>, <http://um.szczawnozdroj.ibip.wroc.pl/public/>

ILUSTRACJE:

1. Materiały własne 2012 r.
2. Fotografie archiwalne, reprodukcje rycin i pocztówek, zamieszczone w internecie na stronie: <http://wroclaw.hydral.com.pl> i [www.fotopolska.eu](http://www.fotopolska.eu)

ANEKS:

- ZAŁĄCZNIK NR 1: Obiekty nieruchome wpisane do rejestru zabytków  
ZAŁĄCZNIK NR 2: Gminna Ewidencja Zabytków  
ZAŁĄCZNIK NR 3: Obiekty zabytkowe stanowiące własność gminy  
ZAŁĄCZNIK NR 4: Fakty osadnicze ujęte w wojewódzkiej ewidencji zabytków  
ZAŁĄCZNIK NR 5: Obiekty ruchome wpisane do rejestru zabytków  
ZAŁĄCZNIK NR 6: Plan Szczawna-Zdroju z zaznaczonymi obiektami wymienionymi w załącznikach 1 – 4.

ZALĄCZNIK NR 1.

OBIEKTY NIERUCHOME WPISANE DO REJESTRU ZABYTEKÓW

adres	określenie obiektu	numer wpisu do rejestru
Kolejowa 8	willa „Stephan”	A/4752/1612/WŁ z dn. 20.01.1998
Kolejowa 14	Dom Zdrojowy, d. „Schlesischer Hof”, wraz z ogrodem i elementami kutego ogrodzenia	75/A/01/1-2 z dn. 27.12.2001
Kościuszki 14	d. dom gościnny Preusischer Zepter	A/4762/1618/WŁ z dn. 10.01.1998
Kościuszki 19 - 23	zespół zabudowań zdrojowych: - teatr zdrojowy - „Biała Sala” - pijalnia wód - hala spacerowa - muszla koncertowa - altana nad źródłem	A/4763/671/WŁ z dn. 22.08.1977
Kościuszki 5a	pawilon handlowo-usługowy	A/4753/1586/WŁ z dn. 16.10.1996
Nizinna 2	d. stajnia z cz. mieszk., ob. biura i garaż	70/A/01 z dn. 14.12.2001
Ogrodowa 5	d. „Dom Nauczycielek”, ob. szkoła przy san. „Zuch”	68/A/01 z dn. 6.12.2001
Ratuszowa 1,2	pensjonat „Posthof”, ob. dyrekcja uzdro- wiska	74/A/01 z dn. 17.12.2001
Sienkiewicza 1	„Łazienki Luizy”, ob. Zakł. Przyrodolecz- niczy	73/A01 z dn. 17.12.2001
Sienkiewicza 10	pensjonat „Kynast”, ob. sanatorium „Zuch”	72/A/01 z dn. 14.12.2001
Sienkiewicza 44		A/4764/1752/WŁ z dn. 30.06.1966
Park Szwedzki		A/4750/1388/WŁ z dn. 5.10.1993
Wojska Polskiego 6	d. pensjonat „Sanssouci”, ob. sanatorium „Anka”	69/A/01 z dn. 5.12.2001
Wojska Polskiego 5	willa, ob. sanatorium „Dąbrówka”	67/A/01 z dn. 5.12.2001
układ urbanistyczny miasta		A/2576/682/WŁ z dn. 8.08.1977

UZDROWISKOWA GMINA MIEJSKA SZCZAWNO-ZDRÓJ  
Gminny Program Opieki nad Zabytkami

ZALĄCZNIK NR 2.

GMINNA EWIDENCJA ZABYTEKÓW

l.p.	obiekt	ulica	nr	nr rejestru zabytków
1	dom mieszkalny	Boczna	5	
2	willa	Boczna	6	
3	pensjonat	Boczna	8	
4	dom mieszkalny	Boh. Warszawy	2	
5	willa	Boh. Warszawy	2a	
6	willa	Boh. Warszawy	3	
7	willa	Boh. Warszawy	5	
8	dom mieszkalny	Boh. Warszawy	7	
9	willa	Boh. Warszawy	9	
10	willa	Boh. Warszawy	13	
11	willa "Szarotka", ob. nieużytkowana	Boh. Warszawy	15	
12	willa	Boh. Warszawy	20	
13	wieża	Góra Chełmiec		
14	dom mieszkalny	Chopina	1	
15	dom mieszkalny	Chopina	16	
16	willa	Curie-Skłodowskiej	1	
17	dom mieszkalny	Curie-Skłodowskiej	8	
18	willa	Curie-Skłodowskiej	10	
19	dom mieszkalny	Graniczna	4	
20	dom mieszkalny	Kasztanowa	1	
21	dom mieszkalny	Kasztanowa	2	
22	dom mieszkalny	Kasztanowa	3	
23	dom mieszkalny	Kasztanowa	4	
24	dom mieszkalny	Kasztanowa	5	
25	dom mieszkalny	Kasztanowa	6-8	
26	dom mieszkalny	Kasztanowa	7	
27	dom mieszkalny	Kasztanowa	9	
28	dom mieszkalny	Kasztanowa	10-12	
29	hotel	Kasztanowa	11	
30	dom mieszkalny	Klonowa	6	
31	willa	Klonowa	8	
32	pensjonat, ob. Hotel Maria Helena	Kolejowa	1	
33	hotel, ob. Zespół Szkół Zawodowych	Kolejowa	2	
34	pensjonat Bellevue, ob. dom mieszkalny	Kolejowa	3	
35	dom mieszkalny	Kolejowa	4	
36	dom mieszkalny	Kolejowa	5	
37	dom mieszkalny	Kolejowa	6	
38	dom mieszkalny	Kolejowa	7	
39	willa	Kolejowa	8	A/4752/1612/WŁ z dn. 20.01.1998
40	dom mieszkalny, ob. poczta	Kolejowa	9	

UZDROWISKOWA GMINA MIEJSKA SZCZAWNO-ZDRÓJ  
Gminny Program Opieki nad Zabytkami

41	dom mieszkalny	Kolejowa	10	
42	dom mieszkalny	Kolejowa	11	
43	dom mieszkalny	Kolejowa	12	
44	dom mieszkalny	Kolejowa	13	
45	hotel zdrojowy: Grand Hotel, Schl. Hof, ob. Sanatorium "Dom Zdrojowy"	Kolejowa	14	75/A/01/1-2 z dn. 27.12.2001
46	ogród z elementami ogrodzenia	Kolejowa	14	75/A/01/1-2 z dn. 27.12.2001
47	dom mieszkalny	Kolejowa	15	
48	dom mieszkalny	Kolejowa	15a	
49	dom mieszkalny	Kolejowa	16	
50	dom mieszkalny	Kolejowa	17	
51	kościół paraf. p.w. MNP	Kolejowa	18	
52	dom mieszkalny	Kolejowa	19	
53	dom mieszkalny	Kolejowa	20	
54	dom mieszkalny	Kolejowa	20a	
55	dom mieszkalny	Kolejowa	21	
56	dom mieszkalny	Kolejowa	23	
57	dom mieszkalny	Kolejowa	24	
58	dom mieszkalny	Kolejowa	26	
59	dom mieszkalny	Kolejowa	27	
60	willa	Kolejowa	29	
61	dom noclegowy kolejowy, ob. dom mieszkalny	Kolejowa	30	
62	budynek dworca	Kolejowa		
63	magazyn w zespole dworca	Kolejowa		
64	willa "Carola"	Kopernika	1	
65	dom mieszkalny, ob. DW "Magnolia I"	Kopernika	2	
66	willa	Kopernika	6	
67	willa	Kopernika	8	
68	willa	Kopernika	9	
69	budynek gospodarczy zespole willi	Kopernika	9	
70	dom gościnny, ob. dom mieszkalno-usługowy	Kościuszki	1	
71	pensjonat "Pięć lip" , ob. dom mieszkalno-usługowy	Kościuszki	2	
72	pensjonat "Hamburger Haus", ob. dom mieszkalny	Kościuszki	3	
73	pensjonat "Dom Poczdamski", ob. dom mieszkalny	Kościuszki	5	
74	pawilon handlowy	Kościuszki	5	
75	pawilon usługowo-handlowy	Kościuszki	5a	A/4753/1586/WŁ z dn. 16.10.1996
76	pensjonat "Friedrichshof" , ob. dom mieszkalny	Kościuszki	6	
77	pensjonat "Westphalischer Hof", ob. dom mieszkalno-usługowy	Kościuszki	8	
78	pensjonat "Bayerische Hof", ob. Dom Turysty PTTK	Kościuszki	9	

UZDROWISKOWA GMINA MIEJSKA SZCZAWNO-ZDRÓJ  
Gminny Program Opieki nad Zabytkami

79	pensjonat "Mailandischer Hof" , ob. dom mieszkalny	Kościuszki	10	
80	pensjonat "Premenaden Hof", ob. dom mieszkalny	Kościuszki	11	
81	hotel "Pod Pruskim Orłem"	Kościuszki	12	
82	oficyna przy hotelu "Pod Pruskim Orłem", ob. dom mieszkalny	Kościuszki	12a	
83	pensjonat "Badenser Hof", ob. dom mieszkalny	Kościuszki	13	
84	pawilon handlowy	Kościuszki	13b	
85	dom "Preusser Zepter", ob. mieszkalno-usługowy	Kościuszki	14	A/4762/1618/WŁ z dn. 10.01.1998
86	pensjonat "Złoty Lew" , budynek usługowy	Kościuszki	15	
87	Dom Torzewskich, ob. dom mieszkalny	Kościuszki	16,16a	
88	pensjonat "Saksoński Dwór", "Willa Zemplin", ob.. Urząd Miejski	Kościuszki	17	
89	hotel "Pod Słońcem", ob. dom mieszkalny	Kościuszki	18	
90	oficyna hotelu "Pod Słońcem", ob. dom mieszkalny	Kościuszki	18a	
91	oficyna hotelu "Pod Słońcem", ob. oficyna mieszkalna	Kościuszki	18b	
92	zespół zabudowań zdrojowych	Kościuszki	19-23	A/4763/671/WŁ z dn. 22.08.1977
93	teatr w zespole zabudowań zdrojowych	Kościuszki	19	A/4763/671/WŁ z dn. 22.08.1977
94	"Dom Wiedeński", ob. dom mieszkalny	Kościuszki	20	
95	Hotel Zdrojowy " Kursaal", tzw. "Biała sala" w zespole zabudowań zdrojowych	Kościuszki	21	A/4763/671/WŁ z dn. 22.08.1977
96	hala spacerowa w zespole zabudowań zdrojowych	Kościuszki	23	A/4763/671/WŁ z dn. 22.08.1977
97	pijalnia pijalnia wód mineralnych w zespole zabudowań zdrojowych	Kościuszki	23	A/4763/671/WŁ z dn. 22.08.1977
98	brama do parku zdrojowego	Kościuszki		
99	altana tzw. mała pijalnia nad źródłem w zespole zabudowań zdrojowych	Kościuszki		A/4763/671/WŁ z dn. 22.08.1977
100	muszla koncertowa w zespole zabudowań zdrojowych	Kościuszki		A/4763/671/WŁ z dn. 22.08.1977
101	dom mieszkalny	Krótką	1	
102	dom mieszkalny	Krótką	2	
103	dom mieszkalny	Krótką	3	
104	dom mieszkalny	Krótką	5	
105	dom mieszkalny	Lipowa	11	
106	remiza, ob. dom mieszkalny	Lipowa	28	
107	dom mieszkalny	Łączyńskiego	50	
108	dom mieszkalny	3 Maja	1	
109	willa	3 Maja	2	
110	willa	3 Maja	3	
111	dom mieszkalny	3 Maja	5, 6	

UZDROWISKOWA GMINA MIEJSKA SZCZAWNO-ZDRÓJ  
Gminny Program Opieki nad Zabytkami

112	dom mieszkalny	3 Maja	7, 8	
113	dom mieszkalny	3 Maja	9, 10	
114	dom mieszkalny	3 Maja	11,12	
115	willa	3 Maja	13	
116	willa	3 Maja	14	
117	willa	3 Maja	16	
118	willa	3 Maja	17,18	
119	budynek techniczny I w zespole gazowni	Mickiewicza	3	
120	budynek techniczny II w zespole gazowni	Mickiewicza	3	
121	gazownia	Mickiewicza	3	
122	dom mieszkalny	Mickiewicza	8	
123	dom mieszkalny	Mickiewicza	10	
124	dom mieszkalny	Mickiewicza	12	
125	willa	Mickiewicza	18	
126	altana	Mickiewicza	18	
127	dom mieszkalny	Mickiewicza	22	
128	garaż w zespole domu	Mickiewicza	22	
129	dom mieszkalny	Mickiewicza	24	
130	dom mieszkalny	Mickiewicza	26	
131	dom mieszkalny	Mickiewicza	27	
132	willa	Mickiewicza	28	
133	dom mieszkalny	Mickiewicza	30	
134	budynek gospodarczy, ob. dom mieszkalny	Mickiewicza	30a	
135	willa "Krokus", ob. Internat Zespołu Szkół Ceramicznych	Mickiewicza	32	
136	willa	Mickiewicza	33	
137	dom mieszkalny	Mickiewicza	34	
138	willa	Mickiewicza	38	
139	dom mieszkalny	Mickiewicza	42	
140	dom mieszkalny	Mickiewicza	44	
141	brama w zespole willi	Mickiewicza	48	
142	budynek gospodarczy I w zespole willi	Mickiewicza	48	
143	budynek gospodarczy II w zespole willi	Mickiewicza	48	
144	willa	Mickiewicza	48	
145	pawilon laryng., ob. restauracja	Narciarska	1	
146	schronisko "Słoneczna Polana"	Narciarska	2	
147	budynek mieszkalny	Nizinna	1	
148	zespół stajni straży pożarnej	Nizinna	2	70/A/01 z dn. 14.12.2001
149	remiza, ob. restauracja	Nizinna	4	
150	willa, ob. dom mieszkalny	Ofiar Katynia	2	
151	sanatorium kolejowe	Ofiar Katynia	3-5	
152	willa, ob. przedszkole	Ofiar Katynia	4	
153	willa	Ofiar Katynia	6	
154	dom mieszkalny	Ofiar Katynia	8	
155	dom mieszkalny	Ogrodowa	1	



UZDROWISKOWA GMINA MIEJSKA SZCZAWNO-ZDRÓJ  
Gminny Program Opieki nad Zabytkami

156	dom mieszkalny	Ogrodowa	3	
157	d. "Dom Nauczycielek", ob. szkoła przy sanatorium "Zuch"	Ogrodowa	5	68/A/01 z dn. 6.12.2001
158	Park Szwedzki			A/4750/1388/WŁ z dn. 5.10.1993
159	wieża w Parku Zdrojowym			
160	Park Zdrojowy im. H.Wieniawskiego			
161	Zakład leczniczy dra Muszyńskiego, ob. dom mieszkalny	Pocztowa	17,17a	
162	Mały Dwór Zdrojowy, ob. sanatorium "Pionier"	Potockiego	4	
163	Wielki Dwór Zdrojowy, ob. bud. mieszk.	Potockiego	5	
164	willa	Prusa	1	
165	cmentarz komunalny	Prusa		
166	kaplica	Prusa		
167	pensjonat "Posthof", ob. Siedziba Dyrekcji Uzdrawiska	Ratuszowa	1	74/A/01 z dn. 17.12.2001
168	bud. biurowy z apteką	Ratuszowa	2	74/A/01 z dn. 17.12.2001
169	oficyna mieszkalna	Ratuszowa	2a	
170	dom mieszkalny	Ratuszowa	3	
171	dom mieszkalny	Ratuszowa	4	
172	dom mieszkalny	Ratuszowa	5	
173	dom mieszkalno-usługowy	Równoległa	1	
174	dom mieszkalny	Równoległa	3	
175	dom mieszkalny	Równoległa	7	
176	dom mieszkalny	Równoległa	17	
177	Zakład Kąpielowy "Łazienki Luizy", ob. Zakład Przyrodolecznicy	Sienkiewicza	1	73/A01 z dn. 17.12.2001
178	Zakład Przyrodolecznicy - pawilon I	Sienkiewicza	1	
179	pralnia	Sienkiewicza	2	
180	dom "Dachrodenshof", ob. mieszkalny	Sienkiewicza	5	
181	pawilon handlowy	Sienkiewicza	5a	
182	dom mieszkalny, ob. apteka	Sienkiewicza	6	
183	Dwór Wilhelma, ob. dom mieszkalny	Sienkiewicza	7	
184	dom "Merkury", ob. mieszkalny	Sienkiewicza	8	
185	pawilon handlowy	Sienkiewicza	8	
186	dom "Żelazny Krzyż", ob. dom mieszkalny	Sienkiewicza	9	
187	pensjonat "Kynast", ob. Sanatorium dziecięce "Zuch"	Sienkiewicza	10	72/A/01 z dn. 14.12.2001
188	dom "Pod złotą kotwicą", ob. dom mieszkalny	Sienkiewicza	11	
189	dom Borussia, ob. mieszkalny	Sienkiewicza	12	
190	dom Kramerbad, ob. mieszkalny	Sienkiewicza	13	
191	dom mieszkalny	Sienkiewicza	14	
192	pensjonat "Warszawski Dwór", ob. dom mieszkalny	Sienkiewicza	15	

UZDROWISKOWA GMINA MIEJSKA SZCZAWNO-ZDRÓJ  
Gminny Program Opieki nad Zabytkami

193	dom mieszkalny	Sienkiewicza	16	
194	dom mieszkalny	Sienkiewicza	17	
195	dom mieszkalny	Sienkiewicza	18	
196	dom mieszkalny	Sienkiewicza	19	
197	pensjonat "Paderborner Hof", ob. dom mieszkalny	Sienkiewicza	20	
198	dom mieszkalny	Sienkiewicza	22	
199	Willa Parkowa, ob.dom mieszkalny	Sienkiewicza	26	
200	Marienhof, ob. dom mieszkalny	Sienkiewicza	27	
201	hotel Schwert, ob. dom mieszkalny	Sienkiewicza	28	
202	Dwór Berliński, ob. dom mieszkalny	Sienkiewicza	29	
203	budynek gospodarczy w zespole	Sienkiewicza	29	
204	dom mieszkalny	Sienkiewicza	30	
205	dom mieszkalny	Sienkiewicza	31	
206	szkoła ewangelicka, ob. szkoła podstawowa	Sienkiewicza	32	
207	dom mieszkalny	Sienkiewicza	34	
208	kuźnia, ob. dom mieszkalny	Sienkiewicza	36	
209	dom mieszkalny	Sienkiewicza	37	
210	dom mieszkalny	Sienkiewicza	39	
211	dom mieszkalny	Sienkiewicza	39a	
212	hotel z gospodą, ob. dom mieszkalny	Sienkiewicza	40	
213	dom mieszkalny	Sienkiewicza	41	
214	dom mieszkalny	Sienkiewicza	43	
215	dom mieszkalny	Sienkiewicza	44	A/4764/1752/WŁ z dn. 30.06.1966
216	dom mieszkalny	Sienkiewicza	45	
217	pensjonat "Germania", ob. dom mieszkalny	Słowackiego	1	
218	"Dom Leśny" ,ob.. dom mieszkalny	Słowackiego	2	
219	dom "pod koroną cesarską", ob. dom mieszkalny	Słowackiego	3	
220	willa "Cecylia", ob. dom mieszkalny	Słowackiego	5	
221	Rendsburger Hof, ob. dom mieszkalny	Słowackiego	6	
222	dom mieszkalny	Słowackiego	8	
223	dom mieszkalny	Słowackiego	9 i 9a	
224	Dwór Gdański, ob. dom mieszkalny	Słowackiego	10	
225	dom mieszkalny	Słowackiego	11	
226	Dwór Lipski, ob. dom mieszkalny	Słowackiego	13	
227	dom mieszkalny	Słowackiego	14	
228	dom mieszkalny	Słowackiego	15	
229	dom mieszkalny	Słowackiego	21a	
230	dom mieszkalny	Słowackiego	27	
231	dom mieszkalny	Słowiańska	2	
232	willa	Słowiańska	4	
233	dom mieszkalny	Słowiańska	6	
234	dom mieszkalny	Słowiańska	10	
235	dom mieszkalny	Solicka	4	

UZDROWISKOWA GMINA MIEJSKA SZCZAWNO-ZDRÓJ  
Gminny Program Opieki nad Zabytkami

236	dom mieszkalny	Solicka	6	
237	pawilon handlowy przy domu mieszkalnym	Solicka	6	
238	dom mieszkalny	Solicka	9	
239	dom mieszkalny	Solicka	11	
240	dom mieszkalny	Solicka	13	
241	dom mieszkalny	Solicka	16	
242	dom mieszkalny	Solicka	22	
243	dom mieszkalny	al. Spacerowa	1	
244	dom mieszkalny	al. Spacerowa	2	
245	dom mieszkalny	al. Spacerowa	3	
246	dom mieszkalny	al. Spacerowa	4	
247	hotel "Dworzysko"	al. Spacerowa	22	
248	dom mieszkalny	al. Spacerowa	23	
249	gospoda	al. Spacerowa	24	
250	stajnia, ob. klub w zespole "Dworzyska"	al. Spacerowa	24	
251	stodoła I w zespole "Dworzyska"	al. Spacerowa	24	
252	spichlerz	al. Spacerowa	24	
253	stodoła II w zespole "Dworzyska"	al. Spacerowa	24	
254	budynek mieszkalny	al. Spacerowa	24	
255	wieża widokowa	Topolowa	5	
256	dom mieszkalny	Wita Stwosza	1	
257	dom mieszkalny	Wita Stwosza	2	
258	willa	Wita Stwosza	3	
259	hotel "Pod Koroną" (dom Hauptmanów), ob. sanatorium Korona Piastowska	Wojska Polskiego	1	
260	dom mieszkalny	Wojska Polskiego	2	
261	pensjonat Dwór Elizy, ob. sanatorium "Młynarz"	Wojska Polskiego	3	
262	sanatorium „Mieszko”	Wojska Polskiego	4	
263	sanatorium "Dąbrówka"	Wojska Polskiego	5	69/A/01 z dn. 5.12.2001
264	pensjonat, ob. sanatorium "Anka"	Wojska Polskiego	6	69/A/01 z dn. 5.12.2001
265	dom mieszkalny	pl. Wolności	1	
266	willa "Jadzia"	pl. Wolności	2	
267	Felsenhaus, ob. dom mieszkalny	Zacisze	1	
268	Stare Łazienki, ob. dom mieszkalny	Zacisze	2	
269	maszynownia uzdrowiska, ob. restauracja	Zacisze	2a	
270	stanowiska archeologiczne			
271	układ urbanistyczny miasta			A/2576/682/WŁ z dn. 8.08.1977

**ZAŁĄCZNIK NR 3.**

**OBIEKTY ZABYTKOWE STANOWIĄCE WŁASNOŚĆ GMINY**

<b>obiekt</b>	<b>ulica</b>	<b>nr administra- cyjny</b>	<b>nr wpisu do rejestru zabytków</b>
wieża widokowa	Góra Chelmiec		—
budynek Urzędu Miejskiego	Kościuszki	17	—
budynek teatru	Kościuszki	19, 19a, 19b	A/4763/671/WŁ z dn. 22.08.1977
brama do parku	Kościuszki		—
budynek mieszkalny	Mickiewicza	48	—
przedszkole miejskie	Ofiar Katynia	4	—
cmentarz komunalny	Prusa		—
kaplica cmentarna	Prusa		—
budynek mieszkalny	Równoległa	17	—
szkoła podstawowa	Sienkiewicza	32	—
budynek mieszkalny	Sienkiewicza	39	—
budynek mieszkalny	Sienkiewicza	40	—
Park Szwedzki	Spacerowa		A/4750/1388/WŁ z dn. 5.10.93
wieża	Topolowa	5	—
Park Zdrojowy	Zacisze		—
wieża – wzgórze Anny	Zacisze		—

**ZAŁĄCZNIK NR 4.**

**FAKTY OSADNICZE UJĘTE W WOJEWÓDZKIEJ EWIDENCJI ZABYTKÓW**

NR STANOWISKA W MIEJSCOWOŚCI	NUMER OBSZARU	NR STANOWISKA NA OBSZARZE	FUNKCJA OBIEKTU	KULTURA	CHRONOLOGIA
1	86-21	1	osada (?)	przeworska	laten późny
1	86-21	1	osada	przeworska	OWR
2	86-21	2	źródła mineralne		pradzieje
3	85-21	11	śląd osadnictwa	przeworska	nieokreślona
4	86-21	3	osada (?)		średniowiecze
5	86-21	4	osada (?)		pradzieje
6	86-21	10	śląd osadnictwa		epoka kamienia
8	86-21	11	śląd osadnictwa		neolit – epoka brązu
9	86-21	12	śląd osadnictwa		epoka kamienia
10	86-21	13	śląd osadnictwa		paleolit (?)
11	86-21	14	śląd osadnictwa		późne średniowiecze – XIV-XVI
12	86-21	15	śląd osadnictwa		epoka kamienia / epoka brązu

ZALĄCZNIK NR 5.

**OBIEKTY RUCHOME WPISANE DO REJESTRU ZABYTEKÓW**

adres	określenie obiektu	numer wpisu do rejestru
ul. H. Sienkiewicza 1	maszyny i urządzenia stanowiące wyposażenie Zakładu Przyrodoleczniczego „Szczawno-Jedlina”	821/708/1-4 z dn. 10.07.89
ul. H. Sienkiewicza 1	aparaty inhalacyjne stanowiące wyposażenie Zakładu Przyrodoleczniczego „Szczawno-Jedlina”	823/710/1-2 z dn. 10.07.89
ul. H. Sienkiewicza 2	urządzenia stanowiące wyposażenie pralni uzdrowiskowej „Szczawno-Jedlina”	824/711/1-2 z dn. 10.07.89
ul. H. Sienkiewicza 3	wiertarka górnowrzecionowa stanowiąca wyposażenie warsztatu mechanicznego „Szczawno-Jedlina”	822/709 z dn. 10.07.89
ul. H. Sienkiewicza 6	komplet mebli stanowiący wyposażenie apteki	825/740/460/1-4 z dn. 22.04.91
ul. Kolejowa	29 wagonów kolejowych na terenie nie użytkowanej stacji kolejowej ( <i>nie istnieją</i> )	826/766/487/1-29 z dn.22.03.93 ( <i>trzy obiekty wykreślono z rejestru decyzją Ministra Kultury z dn. 7.07.95</i> )
ul. T. Kościuszki 23	elementy wystroju wnętrza Hali Spacerowej: sgraffitto alegoryczne, polichromia sklepienia i płycin	565/B/04/1-2 z dn. 20.02.04
ul. T. Kościuszki 21	zyrandol w „Białej Sali” dawnego hotelu Kursaal	1335/B/06 z dn. 26.01.06