



DZIENNIK URZĘDOWY

WOJEWÓDZTWA DOLNOŚLĄSKIEGO

Wrocław, dnia 18 lipca 2012 r.

Poz. 2585

UCHWAŁA NR XX/33/12 RADY MIEJSKIEJ W SZCZAWNIE-ZDROJU

z dnia 11 czerwca 2012 r.

w sprawie uchwalenia Statutu Uzdrowiska Szczawno-Zdrój

Na podstawie art.18 ust. 1 i ust. 2 pkt. 15 , art. 40 ust. 1, art. 41 ust. 1 i art. 42 ustawy z dnia 8 marca 1990 r. o samorządzie gminnym (tekst jednolity z 2001 r. Dz. U. Nr 142, poz. 1591 z późniejszymi zmianami) oraz art. 41 ust. 1 i 2 ustawy z dnia 28 lipca 2005 r. o lecznictwie uzdrowiskowym, uzdrowiskach i obszarach ochrony uzdrowiskowej oraz gminach uzdrowiskowych (Dz. U. z 2005 r. Nr 167, poz. 1399 z późniejszymi zmianami), Rada Miejska w Szczawnie-Zdroju uchwała:

§ 1. Statut Uzdrowiska Szczawno-Zdrój w brzmieniu określonym w załączniku do niniejszej uchwały.

§ 2. Traci moc uchwała nr XLII/35/09 Rady Miejskiej w Szczawnie-Zdroju z dnia 30 listopada 2009 r. w sprawie uchwalenia Statutu Uzdrowiska Szczawno-Zdrój ogłoszona w Dzienniku Urzędowym Województwa Dolnośląskiego Nr 14, poz. 209 z dnia 26 stycznia 2010 r.

§ 3. Wykonanie uchwały powierza się Burmistrzowi Szczawna-Zdroju.

§ 4. Uchwała wchodzi w życie po upływie 14 dni od dnia ogłoszenia w Dzienniku Urzędowym Województwa Dolnośląskiego.

Przewodniczący Rady Miejskiej:
Stanisław Borkusz

Załącznik nr 1 do uchwały nr XX/33/
/12 Rady Miejskiej w Szczawnie-Zdroju
z dnia 11 czerwca 2012 r.

STATUT UZDROWISKA SZCZAWNA-ZDROJU

§ 1. Dla Uzdrowiska Szczawno-Zdrój ustanawia się niniejszy Statut Uzdrowiska obowiązujący w obszarze gminy Szczawno-Zdrój, woj. dolnośląskiego.

§ 2. W celu ochrony warunków naturalnych niezbędnych do prowadzenia i rozwijania lecznictwa uzdrowiskowego oraz kształtowania innych czynników środowiskowych na obszarze uzdrowiska wydziela się następujące strefy ochronne:

1) **strefę "A"** ochrony uzdrowiskowej o powierzchni **88,39 ha**, w granicach o następującym przebiegu:

- poczynając od punktu wyjścia „A” będącego przecięciem się ul. T. Kościuszki z ul. Pocztową granica w kierunku zachodnim biegnie północną stroną ul. Pocztowej do skrzyżowania z ul. Kolejową, przecina ją i dalej północną granicą ul. Krótkiej, ul. Nizinnej i drogi polnej o nr ewid. 547 obr. 2 dochodzi do wysokości płynącego przez działkę o nr ewid. 548 obr. 2 rowu melioracyjnego za zachodnim obrzeżem Parku Szwedzkiego. W miejscu tym skręca w kierunku północnym i wschodnią granicą tego rowu biegnie do punktu styku z Aleją Spacerową, przecina ją i dalej wschodnią granicą rowu biegnie w kierunku północnym do rowu R-B o nr 153 obr. 2, który przecina i skręca w kierunku wschodnim. Północnym brzegiem rowu o nr. ewid. 153 obr. 2 dochodzi do punktu styku z granicą działek o nr ewid. 540/15 i 77 obr. 2, gdzie skręca na północ. Stąd wzdłuż zachodniej a następnie północnej granicy działki o nr ewid. 77 obr. 2 biegnie do ul. Kolejowej, gdzie skręca i jej zachodnią granicą biegnie w kierunku południowym aż do wysokości południowej granicy ul. M. Skłodowskiej-Curie. Przecina ul. Kolejową w poprzek i dalej południową stroną ul. M. Skłodowskiej-Curie biegnie do skrzyżowania z ul. Bohaterów Warszawy. Stąd w kierunku południowym do Placu Wolności, otacza go od strony południowej i dochodzi do punktu przecięcia się z ul. Bukową. Następnie południową stroną ul. Bukowej biegnie w kierunku południowo wschodnim do skrzyżowania z ul. Topolową i dalej jej zachodnią granicą w kierunku południowym do punktu położonego na wysokości skrzyżowania z południową granicą drogi oznaczonej nr ewid. 301 obr. 1. W tym miejscu przecina ul. Topolową i południową stroną drogi o nr ewid. 301 obr. 1

biegnie w kierunku południowo-wschodnim do ul. H. Sienkiewicza. Stąd przecinając w poprzek ul. H. Sienkiewicza i J. Słowackiego dochodzi do punktu styku wschodniej granicy ul. Słowackiego działki o nr ewid. 149/2 obr. 1 z granicą działek o nr ewid. 353/22 i 353/10 obr. 1. Tutaj skręca w kierunku południowo-wschodnim i dalej północno-wschodnią granicą działki nr 353/10 obr. 1 (posesja przy ul. Słowackiego 1) dochodzi do działki o nr ewid. 678/2 obr. 1. Stąd południową granicą działki 353/22 biegnie w kierunku wschodnim a następnie brzegiem lasu wzdłuż granicy użytku rolnego Ls IV na działce o nr ewid. 678/2 obr. 1 w kierunku południowym do północnej granicy ul. Narciarskiej – działki o nr ewid. 677 obr. 1. Dalej jej północną granicą w kierunku zachodnim dochodzi do wysokości ścieżki parkowej – alei Narciarskiej, Stąd zachodnią stroną tej alei biegnie w kierunku południowym do granicy działki oddziału leśnego nr 2 i oddziału leśnego nr 4, gdzie skręca w kierunku zachodnim i północną stroną ścieżki leśnej zlokalizowanej wzdłuż północnej granicy oddziału leśnego nr 2 dochodzi do alei Parkowej biegnącej na kierunku północ-południe przez oddziały leśne nr 2 i nr 4. W miejscu tym skręca na północ i wschodnią stroną alei Parkowej dochodzi do granicy działki o nr 659 obr. 1 i dalej biegnie wzdłuż wschodniej i południowej granicy tej działki do ul. Okrężnej. Skręca na północ i wschodnią a następnie północną stroną ul. Okrężnej dochodzi do skrzyżowania z ul. Zacisze. Dalej wschodnią stroną ul. Zacisze biegnie do ul. T. Kościuszki, przecina ją i dochodzi do punktu wyjścia „A”.

2) **strefę „B”** o powierzchni **354,06 ha**, obszar przyległy do strefy „A” i stanowiący jej otoczenie w granicach wyznaczonych następującymi odcinkami:

- od punktu wyjściowego „B” będącego wspólnym punktem zachodniej granicy ul. Solickiej oraz działki nr 528/2 i nr 527/6 obr. 2 granica w kierunku zachodnim biegnie północną granicą działek o nr ewid.: 528/2, 528/3, 530/1, 532 i 533 obr.2 do drogi oznaczonej nr ewid. 515/5 obr.2. W miejscu tym skręca i wschodnią granicą drogi o nr ewid. 515/5 dochodzi do ul. Sapeków oraz działki o nr ewid. 515/3 obr. 2. i dalej

na północ biegnie wzdłuż zachodniej granicy działek: nr 489, 488 i 484/16 obr. 2 do ul. B. Prusa. Przecina ją i południową stroną ul. Obrońców Westerplatte oraz ul. Granicznej w kierunku północno-zachodnim biegnie do punktu wspólnego: działki o nr ewid. 552, drogi o nr ewid. 550 i drogi o nr 308 obr. 2. Następnie południową strony drogi o nr ewid. 550 obr. 2 biegnie w kierunku południowo-zachodnim do granicy administracyjnej miasta i dalej wzdłuż tej granicy w kierunku zachodnim do wspólnego punktu z działką o nr ewid. 603 i nr 605 obr. 2. Tutaj skręca i zachodnią granicą działek o nr ewid.; 605, 604/1 i 602i dalej zachodnim brzegiem rowu melioracyjnego o nr ewid. 545 obr. 2 biegnie na północ do punktu styku z płynącym przez działkę o nr ewid. 544/2 obr. 2 rowem melioracyjnych. Stąd jego zachodnim brzegiem w kierunku północnym dochodzi do stawu gdzie otacza go od południowej a następnie zachodniej strony do wysokości biegnącej przez działkę o nr ewid. 544/2 obr. 2 drogi polnej. Skręca na północ i wschodnią stroną tej drogi polnej dochodzi do Al. Spacerowej, przecina ją i dalej wschodnią stroną drogi o nr ewid. 538/2 obr. 2 biegnie w kierunku północnym do nasypu kolejowego. Stąd wzdłuż południowej granicy działki o nr ewid. 59 obr. 2 nasypu kolejowego biegnie w kierunku wschodnim do ul. Kolejowej – działki o nr ewid. 72 obr. 1. Przecina ją w poprzek dochodząc do jej wspólnego punktu styku z granicą działek nr 1/8 i 1/10 obr. 1, gdzie skręca w kierunku północnym. Dalej wzdłuż wschodniej granicy działki o nr ewid. 1/8 obr. 1 biegnie do punktu styku z granicą działek: nr 1/4 i nr 1/5 obr. 1., gdzie skręca i granicą tą w kierunku południowo-wschodnim dochodzi do ul. Kolejowej – dz. o nr ewid. 71 obr. 1. Stąd zachodnią stroną tej ulicy dochodzi do punktu przecięcia z drogą polną o nr ewid. 57 obr. 1. W miejscu tym skręca i południową stroną drogi polnej o nr ewid. 57 obr. 1 biegnie w kierunku wschodnim, przecina w poprzek drogę o nr ewid. 121/3 obr. 1 oraz rów o nr ewid. 120 obr. 1 i jego wschodnim brzegiem i dalej południowym dochodzi do punktu styku działek o nr ewid. 104/5 i 104/4 obr. 1. Stąd wzdłuż wschodniej granicy działek: nr 104/5, nr 102 i nr 103 obr. 1 biegnie w kierunku południowym-wschodnim do ul. F. Chopina działki o nr ewid. 123 obr. 1. Przecina ją w poprzek i dalej wzdłuż granicy zachodniej działki o nr 133 obr. 1 biegnie w kierunku wschodnim do granicy administracyjnej miasta i dalej granicą administracyjną w kierunku południowo-wschodnim i zachodnim do punktu

przecięcia się z ul. Równoległą. Przecina w poprzek ul. Równoległą i północną granicą działki o nr ewid. 548 obr. 1 biegnie w kierunku zachodnim do ul. Solickiej, przecina ją i dochodzi do punktu wyjścia „B”.

- 3) **strefę „C”** ochrony uzdrowiskowej o powierzchni **1031,55 ha**, obszar przyległy do strefy „B” i stanowiący jej otoczenie mający wpływ na zachowanie walorów krajobrazowych, klimatycznych oraz ochronę złóż naturalnych surowców leczniczych. Granica strefy „C” ochrony uzdrowiska Szczawno-Zdrój pokrywa się z granicami administracyjnymi miasta Szczawna-Zdroju.

§ 3. W strefach ochrony uzdrowiskowej „A”, „B”, „C” uzdrowiska Szczawno-Zdrój zgodnie z art. 38a ust 1, 2 i 3 ustawy z dnia 28 lipca 2005 r. o lecznictwie uzdrowiskowym, uzdrowiskach i obszarach ochrony uzdrowiskowej oraz gminach uzdrowiskowych (Dz. U. Nr 167, poz. 1399 z późniejszymi zmianami) obowiązują zapisane w tym artykule czynności zabronione.

1. W strefie ochronnej „A” zabrania się:

- 1) budowy w rozumieniu przepisów ustawy z dnia 7 lipca 1994 r. – Prawo budowlane (Dz. U. 2010 r. Nr 243, poz. 1623 oraz z 2011 r. Nr 32, poz. 159 i Nr 45, poz. 235):
 - a) zakładów przemysłowych,
 - b) budynków mieszkalnych jednorodzinnych i wielorodzinnych,
 - c) garaży wolno stojących,
 - d) obiektów handlowych o powierzchni użytkowania większej niż 400 m²,
 - e) stacji paliw oraz punktów dystrybucji produktów naftowych,
 - f) autostrad i dróg ekspresowych,
 - g) parkingów naziemnych o liczbie miejsc postojowych większej niż 15% miejsc noclegowych w szpitalach uzdrowiskowych, sanatoriach uzdrowiskowych i pensjonatach, nie większej jednak niż 30 miejsc postojowych, oraz parkingów naziemnych przed obiektami usługowymi o liczbie miejsc postojowych nie większej niż 10,
 - h) stacji bazowych telefonii ruchomej, stacji nadawczych radiowych i telewizyjnych, stacji radiolokacyjnych i innych emitujących fale elektromagnetyczne, z wyłączeniem urządzeń łączności na potrzeby służb bezpieczeństwa publicznego i ratownictwa, z zastrzeżeniem, że urządzenia te będą oddziaływały na środowisko polami elektromagnetycznymi o poziomie nie wyższym niż określone dla strefy „B”,
 - i) obiektów budowlanych mogących zawsze znacząco oddziaływać na środowisko, w szczególności takich jak: warsztaty samo-

- chodowe, wędzarnie, garbarnie, z wyjątkiem obiektów budowlanych służących poprawie stanu sanitarnego uzdrowiska, w szczególności takich jak: sieć wodno-kanalizacyjna, sieć gazowa, kotłownie gazowe, wiercenia wykonywane w celu ujmowania wód leczniczych,
- j) zapór piętrzących wodę na rzekach oraz elektrowni wodnych i wiatrowych;
- 2) uruchamiania składowisk odpadów stałych i płynnych, punktów skupu złomu i punktów skupu produktów rolnych, składów nawozów sztucznych, środków chemicznych i składów opału;
- 3) uruchamiania pól biwakowych i campingowych, budowy domków turystycznych i campingowych;
- 4) prowadzenia targowisk, z wyjątkiem punktów sprzedaży pamiątek, wyrobów ludowych, produktów regionalnych, w formach i miejscach wyznaczonych przez gminę;
- 5) prowadzenia działalności rolniczej w rozumieniu przepisów ustawy z dnia 11 marca 2004 r. o podatku od towarów i usług (Dz. U. Nr 54, poz. 535, z późn. zm.);
- 6) trzymania zwierząt gospodarskich w rozumieniu przepisów ustawy z dnia 29 czerwca 2007 r. o organizacji hodowli i rozrodzie zwierząt gospodarskich (Dz. U. Nr 133, poz. 921, z 2008 r. Nr 171, poz. 1056, z 2009 r. Nr 223, poz. 1775 oraz z 2010 r. Nr 127, poz. 857);
- 7) organizacji rajdów samochodowych i motorowych;
- 8) organizowania imprez masowych w rozumieniu ustawy z dnia 20 marca 2009 r. o bezpieczeństwie imprez masowych (Dz. U. Nr 62, poz. 504 oraz z 2010 r. Nr 127, poz. 857 i Nr 152, poz. 1021), zakłócających proces leczenia uzdrowiskowego albo rehabilitacji uzdrowiskowej, i działalności o charakterze rozrywkowym zakłócającej ciszę nocną w godz. 22⁰⁰–6⁰⁰, z wyjątkiem imprez masowych znajdujących się w harmonogramie imprez gminnych;
- 9) pozyskiwania surowców mineralnych innych niż naturalne surowce lecznicze;
- 10) wycięcia drzew leśnych i parkowych, z wyjątkiem cięć pielęgnacyjnych;
- 11) prowadzenia robót melioracyjnych i innych działań powodujących niekorzystną zmianę istniejących stosunków wodnych;
- 12) prowadzenia działań mających negatywny wpływ na fizjografię uzdrowiska i jego układ urbanistyczny lub właściwości lecznicze klimatu.
2. W strefie ochronnej „B” zabrania się:
- 1) budowy w rozumieniu przepisów ustawy z dnia 7 lipca 1994 r. – Prawo budowlane (Dz. U. z 2010 r. Nr 243, poz. 1623 oraz z 2011 r. Nr 32, poz. 159 i Nr 45, poz. 235):
- a) zakładów przemysłowych,
 - b) obiektów handlowych o powierzchni użytkowania większej niż 400 m²,
 - c) stacji paliw, bliżej niż 500 m od granicy strefy „A” ochrony uzdrowiskowej,
 - d) urządzeń emitujących fale elektromagnetyczne, będących przedsięwzięciami mogącymi zawsze znacząco oddziaływać na środowisko w rozumieniu przepisów ustawy z dnia 3 października 2008 r. o udostępnianiu informacji o środowisku i jego ochronie, udziale społeczeństwa w ochronie środowiska oraz o ocenach oddziaływania na środowisko (Dz. U. Nr 199, poz. 1227, z późn. zm.), oddziałujących na strefę „A” ochrony uzdrowiskowej polami elektromagnetycznymi o poziomach wyższych niż dopuszczalne poziomy pól elektromagnetycznych – charakteryzowane przez dopuszczalne wartości parametrów fizycznych – dla miejsc dostępnych dla ludności, określone na podstawie art. 122 ustawy z dnia 27 kwietnia 2001 r. – Prawo ochrony środowiska (Dz. U. z 2008 r. Nr 25, poz. 150, z późn. zm.),
 - e) parkingów naziemnych o liczbie miejsc postojowych powyżej 50, z wyjątkiem podziemnych i naziemnych parkingów wielopoziomowych;
- 2) wycięcia drzew leśnych i parkowych, z wyjątkiem cięć pielęgnacyjnych i wycięcia określonego w planie urządzenia lasu;
- 3) uruchamiania składowisk odpadów stałych i płynnych, punktów skupu złomu i punktów skupu produktów rolnych, składów nawozów sztucznych, środków chemicznych i składów opału;
- 4) pozyskiwania surowców mineralnych innych niż naturalne surowce lecznicze;
- 5) prowadzenia robót melioracyjnych i innych działań powodujących niekorzystną zmianę istniejących stosunków wodnych;
- 6) prowadzenia działań mających negatywny wpływ na fizjografię uzdrowiska i jego układ urbanistyczny lub właściwości lecznicze klimatu;
3. W strefie ochronnej „C” zabrania się:
- 1) budowy w rozumieniu przepisów ustawy z dnia 7 lipca 1994 r. – Prawo budowlane (Dz. U. z 2010 r. Nr 243, poz. 1623 oraz z 2011 r. Nr 32, poz. 159 i Nr 45, poz. 235) – zakładów przemysłowych,
- 2) pozyskiwania surowców mineralnych innych niż naturalne surowce lecznicze;
- 3) prowadzenia robót melioracyjnych i innych działań powodujących niekorzystną zmianę istniejących stosunków wodnych;
- 4) prowadzenia działań mających negatywny wpływ na fizjografię uzdrowiska i jego układ urbanistyczny lub właściwości lecznicze klimatu,
- 5) wycięcia drzew leśnych i parkowych, z wyjątkiem cięć pielęgnacyjnych i wycięcia określonego w planie urządzenia lasu;

§ 4. W celu zapewnienia prawidłowej działalności lecznictwa uzdrowskiego i zachowania walorów uzdrowskich miasta, określa się dodatkowe szczególne czynności zabronione w strefach ochronnych w zakresie:

- 1) wymagań sanitarnych: (dotyczy całości obszaru miasta – niezależnie od strefy):
 - a) stosowanie w budownictwie materiałów zawierających azbest i inne składniki uznawane za szkodliwe dla zdrowia ludzi i środowiska;
 - b) składowanie, wysypywanie i wylanie jakichkolwiek odpadów, w tym odpadów niebezpiecznych; wszelkie odpady muszą być dostarczane do zakładów mających stosowne zezwolenia na ich przyjmowanie, gromadzenie i przetwarzanie;
 - c) odprowadzanie ścieków bezpośrednio do gruntu, kanalizacji deszczowej i urządzeń melioracji szczegółowej;
 - d) budowa nowych i eksploatacja nieszczelnych szamb;
 - e) prowadzenie hodowli rogacizny, nierogacizny oraz zwierząt futerkowych, za wyjątkiem istniejących w dniu wejścia w życie niniejszego statutu;
 - f) wprowadzanie psów bez uwięzi oraz wjazdu wszelkich pojazdów z wyjątkiem uprzywilejowanych, pojazdów służb technicznych i dbających o utrzymanie czystości i innych pojazdów tylko po uzyskaniu pisemnej zgody od administratora na tereny parków zdrojowych.
 - 2) estetyki budynków, sklepów i zakładów usługowych oraz placówek kulturalnych (na obszarze całego uzdrowskiego) zabrania się:
 - a) wykonywania letnich ogródków, tablic ogłoszeniowych, obiektów małej architektury itp. bez dokumentacji wymaganej na podstawie odrębnych przepisów, zgody właściciela terenu;
 - b) ustawiania stoisk handlowych;
 - c) wykonywania prac budowlanych objętych obowiązkiem zgłoszenia zamiaru ich wykonania lub uzyskania pozwolenia na budowę, związanych z wniesieniem nowego obiektu lub powodujących zmianę wyglądu elewacji budynku w przypadku jego remontu – bez pisemnego uzgodnienia z Burmistrzem Szczawna-Zdroju na podstawie dostarczonej przez inwestora dokumentacji obejmującej stan pierwotny oraz projektowany obiekt wraz z elementami zagospodarowania terenu, w nawiązaniu do otaczającej zabudowy;
 - d) wykonywanie od strony terenów publicznych nowych ogrodzeń z prefabrykowanych elementów betonowych;
 - e) stosowania materiałów wykończeniowych oraz dekoracyjnych innych niż:
 - dla okładzin elewacyjnych: naturalne, tj. m.in. drewniane, kamienne, ceramiczne, klinkierowe, tynk szlachetny, lupek kamienny, szkło;
 - dla nawierzchni ciągów pieszych: kostka kamienna i naśladująca ją betonowa kostka brukowa, nawierzchnie naturalne oraz inne pisemnie uzgodnione z Burmistrzem Szczawna-Zdroju;
 - f) stosowania jako pokrycia dachowe budynków o dachach spadzistych, papy;
 - g) realizacji nowej zabudowy lub przebudowy dysharmonizującej z istniejącą historyczną i krajobrazową kompozycją przestrzenną.
 - 3) ochrony przed hałasem:
 - a) organizowania imprez masowych po godz. 22⁰⁰ z wyjątkiem imprez znajdujących się w harmonogramie imprez gminnych (dotyczy całego obszaru Uzdrowskiego).
 - b) organizowania rajdów samochodowych i motocyklowych z wyjątkiem imprez znajdujących się w harmonogramie imprez gminnych (dotyczy całego obszaru Uzdrowskiego).
 - 4) handlu obnośnego i obwoźnego:
 - w strefie „A” i „B” zabrania się prowadzenia handlu obnośnego i obwoźnego z wyjątkiem punktów sprzedaży pamiątek, wyrobów regionalnych i ludowych w miejscach wyznaczonych przez gminę lub ustalonych w planie miejscowym
 - dopuszcza się sprzedaż ciętych kwiatów.
 - 5) ochrony jakości i ilości naturalnych surowców leczniczych zabrania się:
 - a) realizacji wszelkich zamierzeń inwestycyjnych mogących pogorszyć jakość wód podziemnych (dotyczy całości obszaru górniczego),
 - b) stosowania w częściach elementów zagłębionych w grunt materiałów bitumicznych i pochodzenia bitumicznego (dotyczy całego obszaru miasta – niezależnie od strefy)
 - c) prowadzenia wszelkich prac ziemnych bez wcześniejszego rozpoznania i uwzględnienia budowy geologicznej i warunków hydrologicznych gruntu oraz bieżącej konsultacji z geologiem Uzdrowskiego (dotyczy całości obszaru górniczego).
- § 5. W poszczególnych strefach ochrony uzdrowskiej przyjmuje się następujące wskaźniki terenów zielonych oraz powierzchnię nowo wydzielonych działek:
- 1) w strefie „A”, gdzie odbywa się lecznictwo uzdrowskie, wskaźnik powierzchni terenów zielonych powinien wynosić nie mniej niż 65% powierzchni strefy, a minimalna powierzchnia nowo wydzielonych działek pod planowaną zabudowę winna wynosić nie mniej niż 0,20 ha,

- 2) w strefie „ B” stanowiącej otulinę strefy „A”, wskaźnik powierzchni terenów zielonych powinien wynosić nie mniej niż 50% powierzchni obszaru, a minimalna powierzchnia nowo wydzielanych działek pod planowaną zabudowę wynosi 0,15 ha.
- 3) w strefie „C” wskaźnik powierzchni terenów zielonych powinien wynosić od 45 % powierzchni obszaru dla wszystkich rodzajów zabudowy, a minimalna powierzchnia nowo wydzielonych działek powinna być zgodna z ustaleniami zawartymi w miejscowym planie zagospodarowania przestrzennego lecz nie mniejsza niż 0,15 ha.
- 4) wskaźniki powierzchniowe określone w punktach od 1–3 niniejszego paragrafu nie dotyczą podziałów wtórnych, nowo wydzielanych działek dla obiektów i urządzeń infrastruktury technicznej i drogowo-transportowej takich jak: stacje redukcyjne, transformatorowe, telefonii komórkowej, przystanki, wiaty turystyczne i przystankowe, zatoki postojowe, urządzenia reklamowe itp., obiektów małej architektury oraz wydzielanych działek na poprawę warunków zagospodarowania przyległej nieruchomości.

§ 6. Mając na celu ochronę funkcji leczniczej uzdrowiska określa się:

1. Formy prowadzenia punktów sprzedaży pamiątek, wyrobów ludowych, produktów regionalnych lub towarów o podobnym charakterze jako tymczasowe obiekty budowlane w rozumieniu przepisów prawa budowlanego, o powierzchni 10 m²; pozostałe formy punktów sprzedaży ustala się indywidualnie po pisemnym uzgodnieniu z Burmistrzem Szczawna-Zdroju.

2. W strefach uzdrowiskowych A, B i C miejsca prowadzenia punktów sprzedaży pamiątek, wyrobów ludowych, produktów regionalnych lub towarów o podobnym charakterze ustala się zgodnie z Zarządzeniem nr 45/2003 Burmistrza Szczawna-Zdroju z dnia 22 kwietnia 2003 r. w sprawie zasad dotyczących wydawania zezwoleń na usytuowanie stanowisk handlowych w pasie dróg gminnych na terenie Szczawna-Zdroju oraz uchwałą nr X/26/07 Rady Miejskiej w Szczawnie-Zdroju z dnia 25 czerwca 2007 r. zmieniającą uchwałę nr XXVIII/47/04 Rady Miejskiej w Szczawnie-Zdroju z dnia 16 listopada 2004 r. w sprawie stawek opłaty targowej, zasad ustalania i terminów poboru w drodze inkaso.

3. Planowane formy oraz miejsca wymienione w pkt 2 uzgadnia się pisemnie z Burmistrzem Szczawna-Zdroju.

4. Formy i miejsca tablic reklamowych i urządzeń reklamowych na terenach gminnych ustala się indywidualnie po pisemnym uzgodnieniu z Burmistrzem Szczawna-Zdroju.

5. Możliwa jest lokalizacja reklam w formie wolno stojących nośników i innych urządzeń reklamo-

wych, trwale i nietrwale związanych z gruntem oraz banerów na terenach:

- bezpośrednio przyległych do dróg publicznych oraz w obrębie pasa drogowego dróg publicznych za zgodą właściciela lub zarządcy drogi
- centrów handlowych,
- na budynkach zlokalizowanych na terenie miasta, za zgodą właściciela terenu, zarządcy drogi lub budynku, przy spełnieniu obowiązujących odrębnych przepisów.

§ 7. 1. Uzdrowisko Szczawno-Zdrój posiada klimat o właściwościach leczniczych a na jego obszarze występuje udokumentowane złożo wód leczniczych – szczawy wodorowęglanowo-sodowe, z zawartością wapnia i magnezu o nazwie „Szczawno-Zdrój”. Na obszarze Uzdrowiska znajduje się 11 źródeł z wodami leczniczymi i 6 odwiertów z wodami słabo zmineralizowanymi, pozostającymi w związku hydraulicznym z wodami leczniczymi. Minister Ochrony Środowiska, Zasobów Naturalnych i Leśnictwa decyzją z dnia 30 września 1992 r. udzielił koncesji nr 32/92 na eksploatację wód leczniczych ze złożeń w miejscowości Szczawno-Zdrój na okres 20 lat z przeznaczeniem ich do zabiegów leczniczych i produkcji rynkowej.

2. Szczególnej ochronie podlegają ujęcia udokumentowanych wód leczniczych dla źródeł:

- a) „Dąbrówka” – mineralna woda lecznicza, swoista, 0,20% wodorowęglanowo-sodowo-wapniowa, szczawa – Świadcstwo nr HU-73/WL-1/2008,
- b) „Marta” – (Ma-1) – mineralna woda lecznicza, swoista, 0,27% wodorowęglanowo-sodowa, radonowa, szczawa – Świadcstwo nr HU-73/WL-2/2008,
- c) „Młynarz” – mineralna woda lecznicza, swoista, 0,22% wodorowęglanowo-sodowo-magnezowo-wapniowa, szczawa – Świadcstwo nr HU-73/WL-3/2008,
- d) „Mieszko” – mineralna woda lecznicza, swoista, 0,36% wodorowęglanowo-sodowa, szczawa – Świadcstwo nr HU-73/WL-4/2008.

e) odwiert nr 14 z wodą słabo zmineralizowaną.

Zgodnie ze świadectwami wody te mogą być stosowane do kuracji pitnej, inhalacji i kąpieli. O właściwościach leczniczych wymienionych wód przy stosowaniu ich do kuracji pitnej decyduje zawartość wodorowęglanów sodu, wapnia i magnezu oraz dwutlenek węgla. Picie wody zgodnie ze wskazaniami lekarskimi powoduje alkalizację treści żołądkowej, wzrost rezerwy alkalicznej krwi i obniżenie kwasu moczowego w organizmie. Przy zastosowaniu wody do inhalacji następuje częściowe odgazowanie dwutlenku węgla i oddziaływanie oczyszczające i przeciwzapalne na drogi oddechowe. Przy zastosowaniu wody do kąpieli czynnikami aktywnymi są głównie dwutlenek węgla i radon. Gazy wchłaniane przez skórę wpływają korzystnie na gruczoły dokrewne i przemianę materii.

Powodują ukrwienie skóry i tkanek przyległych, a następnie zwiększenie przepływu wieńcowego i diurezy.

§ 8. W oparciu o udokumentowane właściwości lecznicze naturalnych surowców i właściwości lecznicze klimatu, ustala się dla uzdrowiska Szczawna-Zdroju następujące kierunki lecznicze:

- 1) choroby ortopedyczno-urazowe,
- 2) choroby reumatologiczne,
- 3) choroby górnych dróg oddechowych,
- 4) choroby dolnych dróg oddechowych,
- 5) choroby układu trawienia,
- 6) cukrzyca,
- 7) otyłość,
- 8) osteoporoza,
- 9) choroby nerek i dróg moczowych.

§ 9. Nieprzestrzeganie zasad określonych niniejszym statutem podlega odpowiedzialności na zasadach ogólnych.

§ 10. 1. Zmiana Statutu Uzdrawiska następuje w trybie przewidzianym dla jego uchwalenia.

2. Zmiany w rejestrze zakładów lecznictwa uzdrowiskowego oraz w wykazie pomników przyrody, nie wymagają zmiany niniejszego Statutu.

§ 11. Załącznikami tekstowymi do statutu są:

- 1) wykaz zakładów lecznictwa uzdrowiskowego z określeniem funkcjonowania w nich zakładów przyrodoleczniczych i urzędzeń lecznictwa uzdrowiskowego;
- 2) wykaz pomników przyrody na obszarze uzdrowiska.

§ 12. Załącznikami graficznymi do statutu są:

- 1) mapa strefy „A” z naniesieniem istniejących i projektowanych zakładów lecznictwa uzdrowiskowego i urzędzeń lecznictwa uzdrowiskowego i oznaczonymi ulicami w skali 1 : 5 000;
- 2) mapa strefy „B” (z zaznaczoną strefą „A” ochrony uzdrowiskowej) w skali 1 : 10 000;
- 3) mapa strefy „C” (z zaznaczoną strefą „A” i „B” ochrony uzdrowiskowej) w skali 1 : 25 000;
- 4) mapa obszaru i terenu górniczego w skali 1 : 25 000,
- 5) mapa obszaru lasów – „Wzgórze Gedymina” w skali 1 : 5 000.

Załącznik nr 1 do Statutu Uzdrawiska
Szczawno-Zdrój z dnia 11 czerwca 2012 r.

Wykaz zakładów lecznictwa uzdrowiskowego z określeniem funkcjonowania w nich zakładów przyrodoleczniczych i urzędzeń lecznictwa uzdrowiskowego.

A. Istniejące zakłady lecznictwa uzdrowiskowego:

- 1) Szpital Uzdrowiskowy „Dom Zdrojowy”,
- 2) Szpital Uzdrowiskowy „Młynarz”,
- 3) Szpital Uzdrowiskowy „Korona Piastowska”,
- 4) Szpital Uzdrowiskowy „Zuch”,
- 5) Sanatorium „Pionier”,
- 6) Sanatorium „Cis”,
- 7) Sanatorium „Mieszko”,
- 8) Sanatorium „Anka”,
- 9) Sanatorium „Dąbrówka”,
- 10) Sanatorium „Zacisze”,
- 11) Sanatorium „Azalia”,
- 12) Zakład Przyrodoleczniczy,
- 13) Poradnia uzdrowiskowa,
- 14) Poradnia rehabilitacyjna.

B. Urządzenia lecznictwa uzdrowiskowego:

- 1) Pijalnia wód leczniczych i hala spacerowa o długości 70,0 m,
- 2) Park Zdrojowy o powierzchni 17 ha,
- 3) Park Szwedzki o powierzchni 13 ha z dwoma stawami,
- 4) Ścieżki ruchowe zlokalizowane w Parku Zdrojowym i Parku Szwedzkim,

Załącznik nr 2 do Statutu Uzdrowiska
Szczawno-Zdrój z dnia 11 czerwca 2012 r.

Wykaz pomników przyrody na obszarze uzdrowiska

1. Cis pospolity, Obwód pnia: 95 cm, Lokalizacja: ul. Kolejowa, nr inwent.: decyzja 7140/126/82;
2. Wierzba biała f. zwisająca, Obwód pnia: 342 cm, Lokalizacja: Park Zdrojowy, I/1, nr inwent.: 1-1;
3. Lipa drobnolistna, Obwód pnia: 367 cm, Lokalizacja: Park Zdrojowy, I/22, nr inwent.: 1-2;
4. Lipa drobnolistna, Obwód pnia: 414 cm, Lokalizacja: Park Zdrojowy, I/98, nr inwent.: 1-3;
5. Klon jawor, Obwód pnia: 254 cm, Lokalizacja: Park Zdrojowy, I/173, nr inwent.: 1-4;
6. Cyprysik groszkowy, Obwód pnia: 94 cm, Lokalizacja: Park Zdrojowy, I/182, nr inwent.: 1-5;
7. Cyprysik groszkowy f. pierzasta, Obwód pnia: 154 cm, Lokalizacja: Park Zdrojowy, I/183, nr inwent.: 1-6;
8. Cyprysik groszkowy, Obwód pnia: 129 cm, Lokalizacja: Park Zdrojowy, I/187, nr inwent.: 1-7;
9. Cyprysik groszkowy, Obwód pnia: 126 cm, Lokalizacja: Park Zdrojowy, I/188, nr inwent.: 1-8;
10. Cyprysik groszkowy odm. nitkowata, Obwód pnia: 119 cm, Lokalizacja: Park Zdrojowy, I/189, nr inwent.: 1-9;
11. Klon jawor, Obwód pnia: 305 cm, Lokalizacja: Park Zdrojowy, I/207, nr inwent.: 1-10;
12. Tulipanowiec amerykański, Obwód pnia: 214 cm, Lokalizacja: Park Zdrojowy, I/234, nr inwent.: 1-11;
13. Dąb biały f. łódeczkowata, Obwód pnia: 135 cm, Lokalizacja: Park Zdrojowy, nr inwent.: 1-12;
14. Dąb szypułkowy, Obwód pnia: 339 cm, Lokalizacja: Park Zdrojowy, I/277, nr inwent.: 1-13;
15. Tulipanowiec amerykański, Obwód pnia: 220 cm, Lokalizacja: Park Zdrojowy, II/199, nr inwent.: 1-14;
16. Tulipanowiec amerykański, Obwód pnia: 214 cm, Lokalizacja: Park Zdrojowy, II/200, nr inwent.: 1-15;
17. Dąb szypułkowy, Obwód pnia: 465 cm, Lokalizacja: Park Zdrojowy, III/66, nr inwent.: 1-16;
18. Dąb szypułkowy odm. żółta, Obwód pnia: 210 cm, Lokalizacja: Park Zdrojowy, III/78, nr inwent.: 1-17;
19. Dąb szypułkowy odm. stożkowa, Obwód pnia: 333 cm, Lokalizacja: Park Zdrojowy, III/281, nr inwent.: 1-18;
20. Dąb szypułkowy odm. stożkowa, Obwód pnia: 389 cm, Lokalizacja: Park Zdrojowy, III/323, nr inwent.: 1-19;
21. Robinia akacja, Obwód pnia: 254 cm, Lokalizacja: Park Zdrojowy, IV/1, nr inwent.: 1-21;
22. Choina kanadyjska, Obwód pnia: 201 cm, Lokalizacja: Park Zdrojowy, IV/22, nr inwent.: 1-22;
23. Buk pospolity, Obwód pnia: 352 cm, Lokalizacja: Park Zdrojowy, IV/39, nr inwent.: 1-25;
24. Buk pospolity, Obwód pnia: 276 cm, Lokalizacja: Park Zdrojowy, nr inwent.: 1-26;
25. Grujecznik japoński, Obwód pnia: 148 cm, Lokalizacja: Park Zdrojowy, IV/46, nr inwent.: 1-27;
26. Buk pospolity, Obwód pnia: 327 cm, Lokalizacja: Park Zdrojowy, IV/59, nr inwent.: 1-28;
27. Buk pospolity, Obwód pnia: 323 cm, Lokalizacja: Park Zdrojowy, IV/60, nr inwent.: 1-29;
28. Buk pospolity, Obwód pnia: 311 cm, Lokalizacja: Park Zdrojowy, IV/61, nr inwent.: 1-30;
29. Buk pospolity, Obwód pnia: 317 cm, Lokalizacja: Park Zdrojowy, IV/65, nr inwent.: 1-31;
30. Buk pospolity, Obwód pnia: 301 cm, Lokalizacja: Park Zdrojowy, nr inwent.: 1-32;
31. Żywotnik olbrzymi, Obwód pnia: 157 cm, Lokalizacja: Park Zdrojowy, nr inwent.: 1-33;
32. Żywotnik olbrzymi, Obwód pnia: 192 cm, Lokalizacja: Park Zdrojowy, nr inwent.: 1-34;
33. Żywotnik olbrzymi, Obwód pnia: 192 cm, Lokalizacja: Park Zdrojowy, nr inwent.: 1-35;
34. Żywotnik olbrzymi, Obwód pnia: 198 cm, Lokalizacja: Park Zdrojowy, nr inwent.: 1-36;
35. Żywotnik olbrzymi, Obwód pnia: 163 cm, Lokalizacja: Park Zdrojowy, nr inwent.: 1-37;
36. Żywotnik olbrzymi, Obwód pnia: 229 cm, Lokalizacja: Park Zdrojowy, nr inwent.: 1-38;
37. Żywotnik olbrzymi, Obwód pnia: 151 cm, Lokalizacja: Park Zdrojowy, nr inwent.: 1-39;

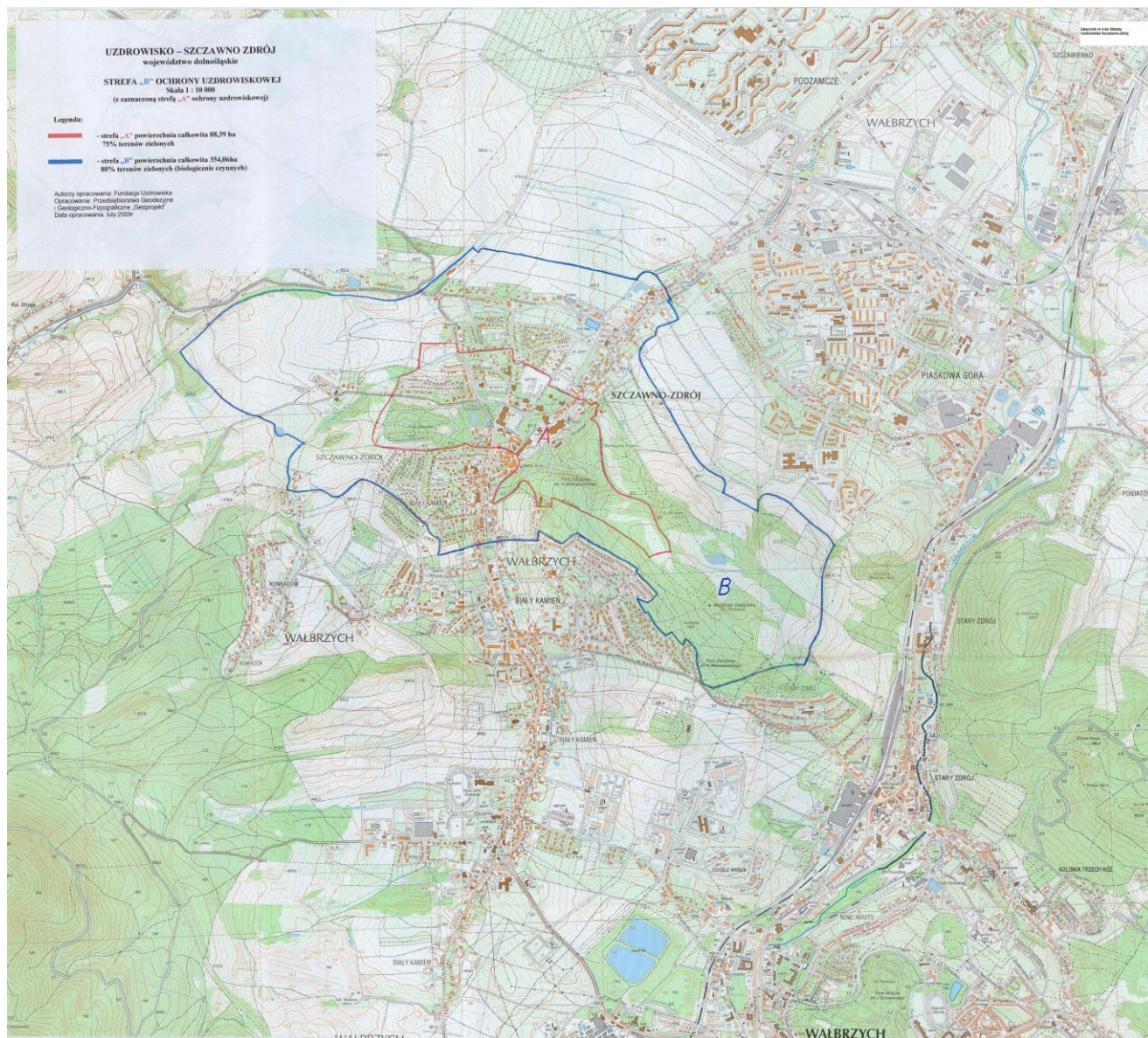
38. Żywotnik olbrzymi, Obwód pnia: 154 cm, Lokalizacja: Park Zdrojowy, nr inwent.: 1-40;
39. Żywotnik olbrzymi, Obwód pnia: 160 cm, Lokalizacja: Park Zdrojowy, nr inwent.: 1-41;
40. Leszczyna turecka, Obwód pnia: 185 cm, Lokalizacja: Park Zdrojowy, V/144, nr inwent.: 1-42;
41. Buk pospolity, Obwód pnia: 396 cm, Lokalizacja: Park Zdrojowy, nr inwent.: 1-43;
42. Buk pospolity, Obwód pnia: 311 cm, Lokalizacja: Park Zdrojowy, nr inwent.: 1-44;
43. Buk pospolity, Obwód pnia: 333 cm, Lokalizacja: Park Zdrojowy, nr inwent.: 1-45;
44. Buk pospolity, Obwód pnia: 298 cm, Lokalizacja: Park Zdrojowy, nr inwent.: 1-46;
45. Buk pospolity, Obwód pnia: 305 cm, Lokalizacja: Park Zdrojowy, nr inwent.: 1-47;
46. Dąb szypułkowy, Obwód pnia: 301 cm, Lokalizacja: Park Zdrojowy, nr inwent.: 1-48;
47. Lipa szerokolistna odm. strzępolistna, Obwód pnia: 113 cm, Lokalizacja: Park Zdrojowy, nr inwent.: 1-49;
48. Jodła szlachetna, Obwód pnia: 270 cm, Lokalizacja: Park Zdrojowy, nr inwent.: 1-50;
49. Choina kanadyjska, Obwód pnia: 195 cm, Lokalizacja: Park Zdrojowy, nr inwent.: 1-52;
50. Buk pospolity, Obwód pnia: 330 cm, Lokalizacja: Park Zdrojowy, nr inwent.: 1-53;
51. Choina kanadyjska, Obwód pnia: 163 cm, Lokalizacja: Park Zdrojowy, nr inwent.: 1-54;
52. Choina kanadyjska, Obwód pnia: 163 cm, Lokalizacja: Park Zdrojowy, nr inwent.: 1-55;
53. Żywotnik olbrzymi, Obwód pnia: 179 cm, Lokalizacja: Park Zdrojowy, nr inwent.: 1-56;
54. Klon jawor, Obwód pnia: 317 cm, Lokalizacja: Park Zdrojowy, nr inwent.: 1-57;
55. Buk pospolity, Obwód pnia: 380 cm, Lokalizacja: Park Zdrojowy, nr inwent.: 1-58;
56. Buk pospolity, Obwód pnia: 471 cm, Lokalizacja: Park Zdrojowy, nr inwent.: 1-59;
57. Buk pospolity, Obwód pnia: 396 cm, Lokalizacja: Park Zdrojowy, nr inwent.: 1-60;
58. Buk pospolity, Obwód pnia: 333 cm, Lokalizacja: Park Zdrojowy, nr inwent.: 1-61;
59. Buk pospolity, Obwód pnia: 333 cm, Lokalizacja: Park Zdrojowy, nr inwent.: 1-62;
60. Buk pospolity, Obwód pnia: 323 cm, Lokalizacja: Park Zdrojowy, nr inwent.: 1-63;
61. Buk pospolity, Obwód pnia: 295 cm, Lokalizacja: Park Zdrojowy, nr inwent.: 1-64;
62. Buk pospolity, Obwód pnia: 330 cm, Lokalizacja: Park Zdrojowy, nr inwent.: 1-65;
63. Buk pospolity, Obwód pnia: 478 cm, Lokalizacja: Park Zdrojowy, nr inwent.: 1-66;
64. Buk pospolity, Obwód pnia: 305 cm, Lokalizacja: Park Zdrojowy, nr inwent.: 1-67;
65. Buk pospolity, Obwód pnia: 323 cm, Lokalizacja: Park Zdrojowy, nr inwent.: 1-68;
66. Jesion wyniosły, Obwód pnia: 298 cm, Lokalizacja: Kościuszki 20, nr inwent.: 1-69;
67. Buk pospolity, Obwód pnia: 311 cm, Lokalizacja: ul. Kościuszki 20, nr inwent.: 1-70;
68. Klon jawor, Obwód pnia: 257 cm, Lokalizacja: ul. Kościuszki 20, nr inwent.: 1-71;
69. Klon jawor, Obwód pnia: 286 cm, Lokalizacja: ul. Kościuszki 20, nr inwent.: 1-72;
70. Klon jawor odm. leopolda, Obwód pnia: 257 cm, Lokalizacja: ul. Kościuszki 20, nr inwent.: 1-73;
71. Robinia akacyjowa, Obwód pnia: 465, Lokalizacja: ul. Kościuszki 20, nr inwent.: 1-74;
72. Robinia akacyjowa, Obwód pnia: 261 cm, Lokalizacja: ul. Kościuszki 20, nr inwent.: 1-75;
73. Buk pospolity, Obwód pnia: 427 cm, Lokalizacja: ul. Kościuszki 20, nr inwent.: 1-77;
74. Buk pospolity, Obwód pnia: 339 cm, Lokalizacja: ul. Kościuszki 20, nr inwent.: 1-78;
75. Buk pospolity, Obwód pnia: 298 cm, Lokalizacja: ul. Kościuszki 20, nr inwent.: 1-79;
76. Buk pospolity, Obwód pnia: 295 cm, Lokalizacja: ul. Kościuszki 20, nr inwent.: 1-80;
77. Klon pospolity, Obwód pnia: 333 cm, Lokalizacja: ul. Wojska Polskiego 3, nr inwent.: 1-81;
78. Cis pospolity, Obwód pnia: 204 cm, Lokalizacja: ul. Wojska Polskiego 3, nr inwent.: 1-82;
79. Jarzab szwedzki, Obwód pnia: 144 cm, Lokalizacja: ul. Wojska Polskiego 3, nr inwent.: 1-83;
80. Buk pospolity, Obwód pnia: 311 cm, Lokalizacja: ul. Wojska Polskiego 3, nr inwent.: 1-84;
81. Klon jawor, Obwód pnia: 210 cm, Lokalizacja: ul. Wojska Polskiego 3, nr inwent.: 1-85;
82. Klon jawor, Obwód pnia: 239 cm, Lokalizacja: ul. Wojska Polskiego 3, nr inwent.: 1-86;

83. Jesion wyniosły, Obwód pnia: 310 cm, Lokalizacja: ul. Wojska Polskiego 3, nr inwent.: 1-87;
84. Klon jawor, Obwód pnia: 283 cm, Lokalizacja: ul. Wojska Polskiego 3, nr inwent.: 1-88;
85. Klon jawor, Obwód pnia: 254 cm, Lokalizacja: ul. Wojska Polskiego 3, nr inwent.: 1-89;
86. Klon pospolity, Obwód pnia: 301 cm, Lokalizacja: ul. Wojska Polskiego 3, nr inwent.: 1-90;
87. Dąb szypułkowy, Obwód pnia: 339 cm, Lokalizacja: ogród Sanatorium I, nr inwent.: 1-91;
88. Dąb szypułkowy, Obwód pnia: 317 cm, Lokalizacja: ul. Wojska Polskiego (pobocze), nr inwent.: 1-92;
89. Choina kanadyjska, Obwód pnia: 188 cm, Lokalizacja: ul. Kolejowa – skwer, nr inwent.: 1-93;
90. Sosna czarna, Obwód pnia: 229 cm, Lokalizacja: ul. Kolejowa – skwer, nr inwent.: 1-94;
91. Cis pospolity, Obwód pnia: 116 cm, Lokalizacja: ul. Kolejowa – skwer, nr inwent.: 1-95;
92. Cis pospolity, Obwód pnia: 129 cm, Lokalizacja: ul. Kolejowa – skwer, nr inwent.: 1-96;
93. Cis pospolity, Obwód pnia: 129 cm, Lokalizacja: ul. Kolejowa – skwer, nr inwent.: 1-97;
94. Lipa drobnolistna, Obwód pnia: 308 cm, Lokalizacja: ogród sanatorium „Dąbrówka”, nr inwent.: 1-98;
95. Buk pospolity, Obwód pnia: 374 cm, Lokalizacja: ogród sanatorium „Dąbrówka”, nr inwent.: 1-99;
96. Buk pospolity, Obwód pnia: 359 cm, Lokalizacja: ogród sanatorium „Dąbrówka”, nr inwent.: 1-100;
97. Buk pospolity, Obwód pnia: 384 cm, Lokalizacja: ogród sanatorium „Dąbrówka”, nr inwent.: 1-101;
98. Cypryśnik błotny, Obwód pnia: 254 cm, Lokalizacja: Park Szwedzki, nr inwent.: 2-1;
99. Miłorząb dwuklapowy, Obwód pnia: 135 cm, Lokalizacja: Park Szwedzki, nr inwent.: 2-2;
100. Buk pospolity odm. purpurowa, Obwód pnia: 298 cm, Lokalizacja: Park Szwedzki, nr inwent.: 2-3;
101. Buk pospolity, Obwód pnia: 323 cm, Lokalizacja: Park Szwedzki, nr inwent.: 2-4;
102. Buk pospolity, Obwód pnia: 396 cm, Lokalizacja: Park Szwedzki, nr inwent.: 2-5;
103. Sosna żółta, Obwód pnia: 220 cm, Lokalizacja: Park Szwedzki, nr inwent.: 2-6;
104. Cis pospolity, Obwód pnia: 138 cm, Lokalizacja: ul. Sienkiewicza 18, nr inwent.: 3-1;
105. Dereń jadalny, Obwód pnia: 251 cm, Lokalizacja: ul. Kolejowa 8, nr inwent.: 3-2;
106. Klon kaukaski, Obwód pnia: 216 cm, Lokalizacja: Park Zdrojowy, nr inwent.: 4-1;
107. Kasztan jadalny, Obwód pnia: 202 cm, Lokalizacja: Park Zdrojowy, nr inwent.: 4-2;
108. Klon kaukaski, Obwód pnia: 300 cm, Lokalizacja: Park Zdrojowy, nr inwent.: 4-3;
109. Lipa drobnolistna, Obwód pnia: 350, Lokalizacja: Park Zdrojowy (promenada), nr inwent.: 4-4;
110. Dąb biały f. łódeczkowata, Obwód pnia: 135 cm, Lokalizacja: Park Zdrojowy, nr inwent.: 4-5;
111. Dąb biały f. łódeczkowata, Obwód pnia: 147 cm, Lokalizacja: Park Zdrojowy, nr inwent.: 4-6;
112. Buk pospolity odm. strzępolistna, Obwód pnia: 282 cm, Lokalizacja: Park Zdrojowy, nr inwent.: 4-7;
113. Sosna czarna, Obwód pnia: 391 cm, Lokalizacja: Park Zdrojowy, nr inwent.: 4-8;
114. Dąb błotny, Obwód pnia: 205 cm, Lokalizacja: Park Zdrojowy, nr inwent.: 4-9;
115. Grab pospolity, Obwód pnia: 253 cm, Lokalizacja: Park Zdrojowy, nr inwent.: 4-10;
116. Sosna limba, Obwód pnia: 160 cm, Lokalizacja: Park Zdrojowy, nr inwent.: 4-11;
117. Wiąz górski, Obwód pnia: 200 cm, Lokalizacja: Park Zdrojowy, nr inwent.: 4-12;
118. Buk pospolity odm. zwisająca, Obwód pnia: 266 cm, Lokalizacja: Park Zdrojowy, nr inwent.: 4-13;
119. Jesion pospolity, Obwód pnia: 376 cm, Lokalizacja: Park Zdrojowy, nr inwent.: 4-14;
120. Dąb burgundzki, Obwód pnia: 364 cm, Lokalizacja: ul. Boczna (skwer), nr inwent.: 4-15;
121. Dąb szypułkowy, Obwód pnia: 550 cm, Lokalizacja: ul. Baczyńskiego (przy Konradówce), nr inwent.: 4-16;
122. Lipa drobnolistna, Obwód pnia: 470 cm, Lokalizacja: ul. Słowackiego 25, nr inwent.: 4-17;
123. Buk pospolity odm. strzępolistna, Obwód pnia: 210 cm, Lokalizacja: ul. Kolejowa 27, nr inwent.: 4-18;
124. Głóg jednoszyjkowy, Obwód pnia: 97 cm, Lokalizacja: teren cmentarza, nr inwent.: 4-19;
125. Głóg jednoszyjkowy, Obwód pnia: 105 cm, Lokalizacja: teren cmentarza, nr inwent.: 4-20;
126. Głóg jednoszyjkowy, Obwód pnia: 155 cm, Lokalizacja: ul. Kościuszki 3, nr inwent.: 4-21;
127. Głóg jednoszyjkowy, Obwód pnia: 123 cm, Lokalizacja: ul. Kościuszki 17 (parking), nr inwent.: 4-22.

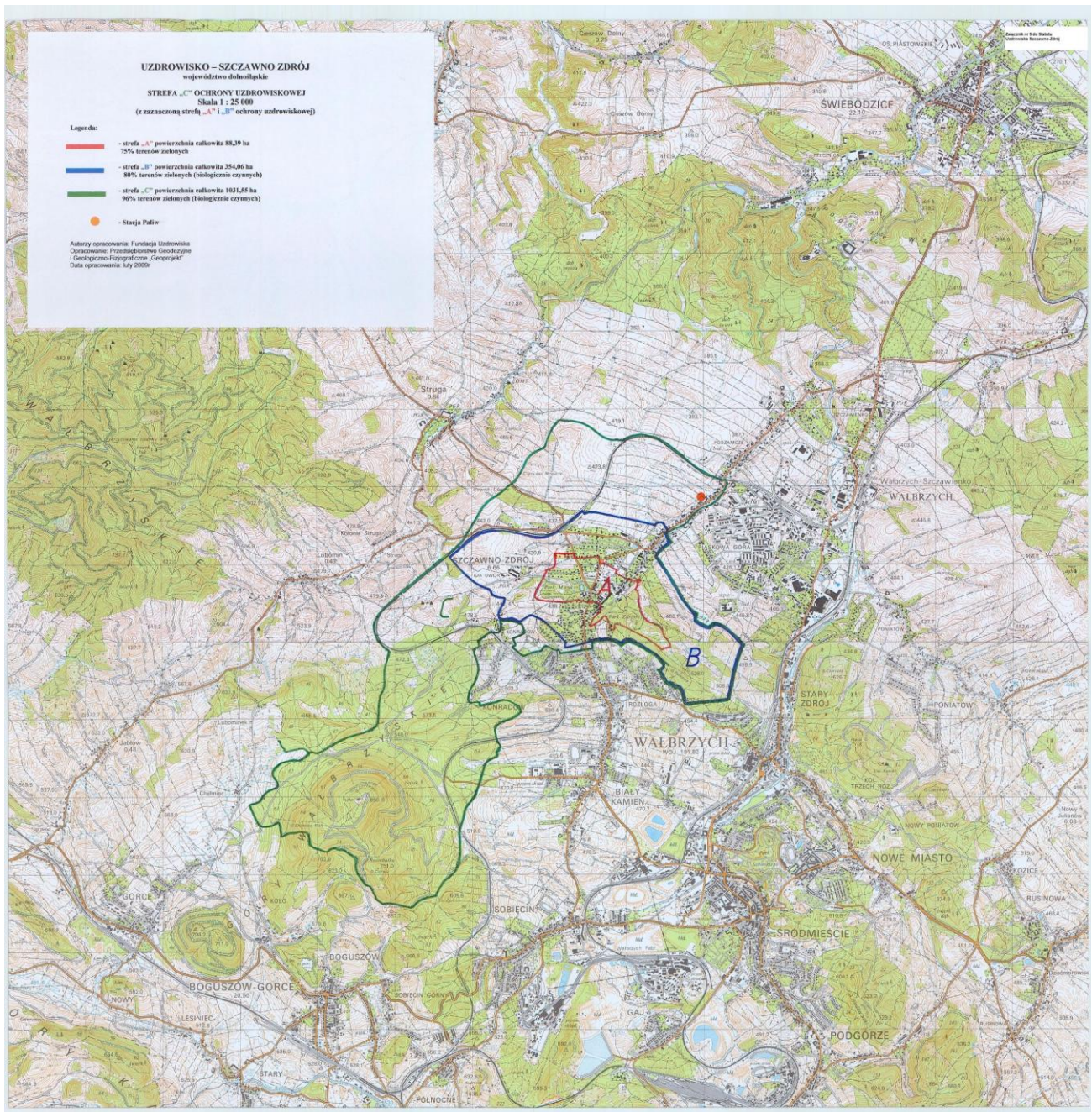
Załącznik nr 3 do Statutu Uzdrowiska
Szczawno-Zdrój z dnia 11 czerwca 2012 r.



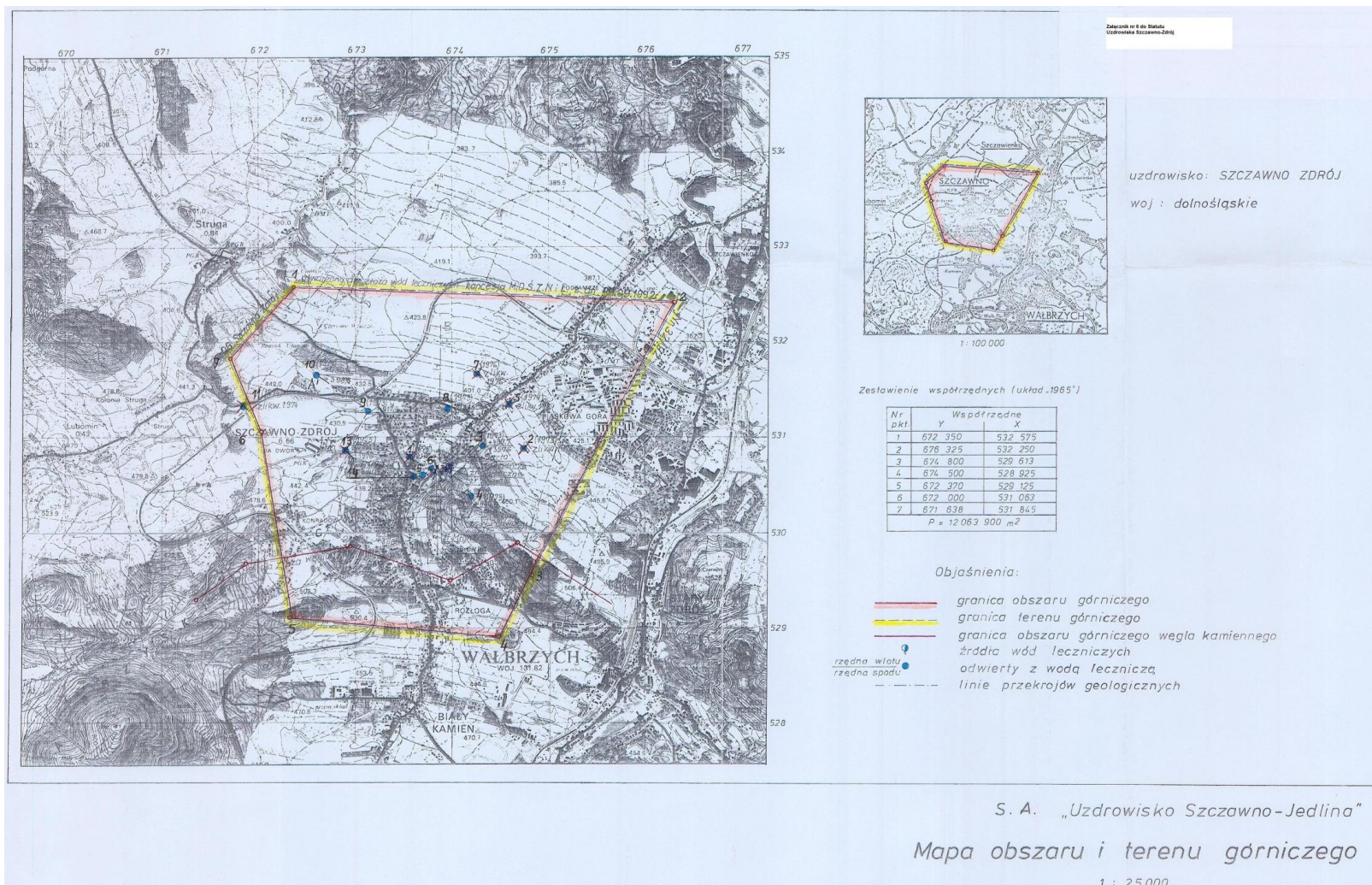
Załącznik nr 4 do Statutu Uzdrowiska
Szczawno-Zdrój z dnia 11 czerwca 2012 r.



Załącznik nr 5 do Statutu Uzdrowiska
Szczawno-Zdrój z dnia 11 czerwca 2012 r.



Załącznik nr 6 do Statutu Uzdrowiska
Szczawno-Zdrój z dnia 11 czerwca 2012 r.



Załącznik nr 7 do Statutu Uzdrowiska Szczawno-Zdrój z dnia 11 czerwca 2012 r.

